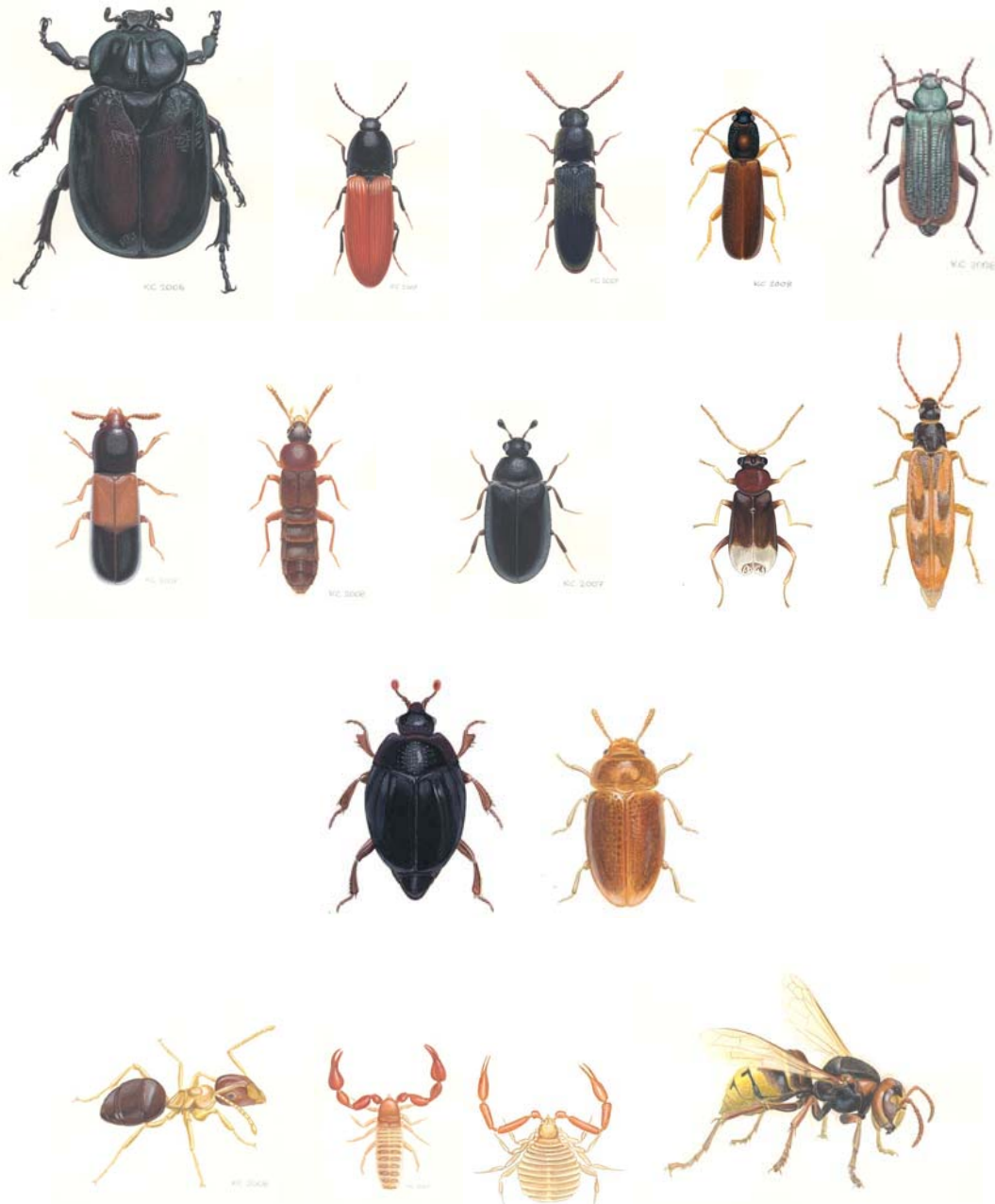




Tinnerö eklandskap lokal rödlista



Illustrationer av Kenneth Claesson

1:a raden; läderbagge, rödpalpad rödrock, *Hylis procerulus*, reliktböck och grönhjon.

2:a raden; brokig barksvartbagge, *Euryusa otabilis*, *Globicornis nigripes*, *Hypebaeus flavipes* och ekbrunbagge.

3:e raden; *Gnathoncus nidorum* och ekmulmbagge.

4:e raden; brun trädmyra, hålträdsklokrypare, gammelekklokrypare och bålgeting.



TINNERÖ EKLANDSKAP RÖDLISTADE ARTER NATIONELLT OCH REGIONALT

Den nationella rödlistan

Artdatabanken har till uppgift att följa utvecklingen för landets arter. Ett särskilt intresse ges de arter som inte anses ha en säker överlevnad i Sverige. Dessa arter listas i den "svenska rödlistan". Rödlistan är framtagen enligt internationellt standard och uppdelad i ett antal kriterier. Följande kriterier anses höra till kategorin "hotade arter":

RE, *regionally extinct*, försvunnen,
CR, *critically endangered*, akut hotad,
EN, *endangered*, starkt hotad samt
VU, *vulnerable*, sårbar.

Ytterligare två rödlistekategorier finns:

NT, *near threatened*, missgynnad, och **DD**, *data deficient*, kunskapsbrist, kategorierna hänförs inte till de "hotade", men är likväl tillhörande rödlistekategorierna, se vidare www.artdatabanken.se. På Artdatabankens hemsida finns, förutom en fullödlig beskrivning om arbetet med rödlistan, även artfaktablad om de flesta rödlistade arterna.

Förutom dessa nationella kategorier har länsstyrelserna infört ett begrepp, **RR**, regionalt rödlistad, för arter som funnits med på tidigare nationella versioner av rödlistan samt för vissa artkategorier som anses ha ett regionalt naturvårdsintresse. RR-arterna är inte nationellt rödlistade.

Tinnerös rödlista

Tinnerös rödlista är en sammanställning av all känd kunskap som finns om rödlistade arter i reservatet. I kommunens regi och med medverkan från länsstyrelsen och i vissa fall från Eklandskapsfonden har ett antal inventeringar genomförts i området. Dessutom rapporteras en hel del fynd från enskilda och från föreningar verksamma i området. Huvuddelen av dessa spontana fynd registreras på hemsidan www.artportalen.se. Alla arter utom tre är funna sedan 1997. De tre arter som tagits med, med tidigare fynddatum än 1997, är dårgräsfjäril (ca 1960), ekoxe (ca 1970) och mellanspett (september 1957). Dessa tre arter har stort symbolvärde för eklandskapet och förhoppningen är att åtminstone dårgräsfjäril och ekoxe ska kunna återkomma till Tinnerö eklandskap.

Syftet med Tinnerös rödlista är att på ett enkelt sätt göra en sammanställning av områdets skyddsvärda flora och fauna och utifrån denna kunskap om respektive arts krav på sin livsmiljö bedriva en ändamålsenlig skötsel av området så att arterna kan fortleva i livskraftiga bestånd. Dessutom utgör listan en grund för att kommunicera områdets och eklandskapets stora värde för den biologiska mångfalden till intresserade besökare och allmänheten.

Inventeringar av reservatets flora och fauna sker fortlöpande med någon eller några inventeringar varje år, vilka kommer att läggas ut på kommunens hemsida så snart inventeringsrapporter finns tillgängliga. Resultat till och med säsongen 2008 är medtagna i denna sammanställning.



Sammanställning

Artgrupp/ rödlistekriterium	RE	CR	EN	VU	NT	DD	RR	Nationellt rödlistade	Nationellt + regionalt rödlistade
Kärlväxter			1		1		3	2	5
Svampar			2	13	30	1	1	46	47
Lavar				3	10		4	13	17
Mossor					1			1	1
Skalbaggar, m.fl.			1	13	47		58	61	119
fjärilar				1	6		21	7	28
klokrypore					3		1	3	4
tvåvingar				1				1	1
steklar							4		4
fåglar	1		1	9	22		15	33	48
däggdjur				2			1	2	3
Summa	1		5	42	120	1	108	169	275
hotade arter				48					
rödlistade arter					169				

Tabellen redovisar antalet nationellt och regionalt rödlistade arter per artgrupp och rödlistekriterium.

Kärlväxtflora 5 arter, EN 1 art, NT 1 art och RR 3 arter.

Nationellt och regionalt rödlistade kärlväxter som påträffats i Tinnerö ekländskap

Vetenskapligt namn	Svenskt namn	Hotkategori (2005)	Fyndår
<i>Cuschuta europaea</i>	Nässelsnärja	RR	07,08
<i>Epipactis palustris</i>	Skogsknipprot	RR	05
<i>Melanopyrum cristatum</i>	Korskovall	NT	02-08
<i>Ononis spinosa</i>	Stallört	RR	08
<i>Potamogeton rutilus</i>	Styvnate	EN	07

Svampar, 47 arter, EN 2 arter, VU 13 arter, NT 30 arter, DD 1 art och RR 1 art.

Nationellt och regionalt rödlistade svampar som påträffats i Tinnerö ekländskap

Vetenskapligt namn	Svenskt namn	Hotkategori (2005)	Fyndår
<i>Abortiporus biennis</i>	klumpticka	NT	08
<i>Amanita ceciliae</i>	jättekamskivling	NT	08
<i>Amanita franchetii</i>	gulbrämad flugsvamp	VU	08
<i>Antrodia pulvinascens</i>	veckticka	NT	05,08
<i>Boletopsis leucomelaena</i>	grangräticka	VU	08
<i>Ceriporia excelsa</i>	rosenpring	NT	08
<i>Clavicornia pyxidata</i>	kandelabersvamp	NT	03,08
<i>Clavulinopsis subtilis</i>	ljus ängsfingersvamp	NT	08
<i>Collybia fusipes</i>	räfflad nagelskivling	NT	05,08
<i>Cortinarius caesistrameneus</i>	blekspindling	NT	08
<i>Cortinarius elegantior</i>	kungsspindling	NT	08
<i>Cortinarius fraudulosus</i>	granrotspindling	NT	08
<i>Cortinarius variiformis</i>	lövklubbspindling	EN	08
<i>Cortinarius venetus</i>	olivspindling	NT	08
<i>Dentipellis fragilis</i>	skinntagging	NT	08
<i>Fistulina hepatica</i>	oxtungsvamp	NT	91,99,05,08
<i>Geastrum rufescens</i>	rödbrun jordstjärna	NT	04
<i>Grifola frondosa</i>	korallticka	NT	08



<i>Gyroporus castaneus</i>	kastanjesopp	NT	08
<i>Hericium koralloides</i>	koralltaggsvamp	NT	05
<i>Hygrocybe citrinovirens</i>	gröngul vaxskivling	VU	08
<i>Hygrocybe punicea</i>	scharlakansvaxskivling	NT	08
<i>Hygrocybe quieta</i>	luktvaxskivling	NT	08
<i>Hygrocybe russocoriacea</i>	lädervaxing	NT	08
<i>Hygrophorus nemoreus</i>	lundvaxskivling	NT	08
<i>Inonotus dryophilus</i>	kärnticka	VU	99,05,08
<i>Inonotus triqueter</i>	tallharticka	EN	08
<i>Junghuhnia separabilima</i>	fransig ockraporing	DD	08
<i>Lentaria epichnoa</i>	vit vedfingersvamp	NT	08
<i>Lepiota grangei</i>	grönfjällig fjällskivling	VU	08
<i>Lycoperdon mammiforme</i>	slöjröksvamp	VU	08
<i>Microglossum olivaceum</i>	olivjordtunga	NT	08
<i>Pachykytospora tuberculosa</i>	blekticka	NT	99,05,08
<i>Phellinus ferrugineofusens</i>	ullticka	RR	05
<i>Phellinus populicola</i>	stor aspticka	NT	05
<i>Pholiota populnea</i>	poppeltofsskivling	NT	08
<i>Ramaria brotrytis</i>	druvfingersvamp	NT	08
<i>Ramaria formosa</i>	lömsk fingersvamp	VU	08
<i>Ramaria spinulosa</i>	taggfingersvamp	NT	08
<i>Ramariopsis crocea</i>	saffransfingersvamp	VU	08
<i>Sarcosoma globosum</i>	bombmurkla	VU	02
<i>Skeletocutis odora</i>	ostticka	VU	08
<i>Tricholoma atosquamosum</i>	svartfjällig musseron	VU	08
<i>Tricholoma sejunctum</i>	sydlig kantmusseron	NT	08
<i>Tricholoma ustaloides</i>	mjölmusseron	NT	08
<i>Tyromyces fissilis</i>	apelticka	VU	08
<i>Tyromyces wynnei</i>	lundticka	VU	08
<i>Xylobolus frustulatus</i>	rutskinn	NT	05,08

Lavar, 17 arter, VU 3 arter, NT 10 arter och RR 4 arter.

Nationellt och regionalt rödlistade kryptogamer som påträffats i Tinnerö eklandskap

Vetenskapligt namn	Svenskt namn	Hotkategori (2005)	Fyndår
<i>Arthonia byssacea</i>	ekpricklav	VU	08
<i>Buellia violaceofusca</i>	blyertslav	NT	08
<i>Calisium adpersum</i>	gulpuddrad spiklav	RR	05,08
<i>Caloplaca chrysophthalma</i>	alléorangelav	RR	97,05
<i>Caloplaca lucifuga</i>	skuggorangelav	NT	05,08
<i>Cladonia parasitica</i>	dvärgbägarlav	NT	97
<i>Cliostomum corrugatum</i>	gul dropplav	NT	91,05,08
<i>Hypogymnia vittata</i>	skuggblåslav	RR	
<i>Lecanographa amalycea</i>	gammelekslav	VU	97,08
<i>Leptogium magnussoni</i>	kustskinnlav	VU	00
<i>Lobaria pulmonaria</i>	lunglav	NT	08
<i>Ramalina baltica</i>	hjälmbrösklav	NT	97,05
<i>Schismatoma decolorans</i>	grå skärelav	NT	05,08
<i>Schismatoma pericleum</i>	rosa skärelav	NT	97
<i>Sclerophora coniophaea</i>	rödbrun blekspik	NT	05
<i>Sclerophora leucopoda</i>	liten blekspik	NT	05
<i>Sclerophora nivea</i>	gulvit blekspik	RR	05



Mossor, 1 art, NT 1 art.

Nationellt och regionalt rödlistade kryptogamer som påträffats i Tinnerö eklandskap

Vetenskapligt namn	Svenskt namn	Hotkategori (2005)	Fyndår
<i>Hamatocaulis vernicosus</i>	käppkrokmossa	NT	88

Skalbaggar, 119 arter EN 1 art, VU 13 arter, NT 47 arter och RR 58 arter.

Nationellt och regionalt rödlistade skalbaggar, skinnbaggar o halvvingar som påträffats i Tinnerö eklandskap

Vetenskapligt namn	Svenskt namn	Hotkategori (2005)	Fyndår
<i>Abdera affinis</i>	albrunbagge	RR	06
<i>Abdera flexuosa</i>	bandad albrunbagge	RR	04,07
<i>Aderus populneus</i>	aspögonbagge	NT	08
<i>Agabus nebulosus</i>	-	RR	04
<i>Agabus striolatus</i>	-	RR	04
<i>Agrilus biguttatus</i>	tvåfläckig smalpraktbagge	VU	08
<i>Agrilus laticornis</i>	bredhornad smalpraktbagge	NT	08
<i>Allecula morio</i>	gulbent kamklobagge	NT	97,08
<i>Ampedus cardinalis</i>	kardinalfärgad rödrock	NT	97,02,08
<i>Ampedus cinnabarinus</i>	barkrödrock	NT	08
<i>Ampedus hjorti</i>	rödpalpad rödrock	RR	97,02,08
<i>Ampedus nigroflavus</i>	orange rödrock	NT	06,08
<i>Amphotis marginata</i>	-	RR	08
<i>Aphthona euphorbiae</i>	större linjordloppa	RR	04,06,07,08
<i>Aromia moschata</i>	myskbock	RR	04
<i>Calambus bipustulatus</i>	rödaxlad lundknäppare	NT	04,06,08
<i>Callidium aeneum</i>	grönhjon	NT	05
<i>Cerylon deplanatum</i>	platt gångbagge	RR	06
<i>Cis rugulosus</i>	-	NT	03
<i>Corticaria lapponica</i>	-	RR	07
<i>Corticeus fasciatus</i>	brokig barksvartbagge	VU	02,08
<i>Cossonus cylindricus</i>	almvedvivel	EN	06
<i>Cryptarcha undata</i>	-	RR	02,04,06,08
<i>Cryptophagus confusus</i>	-	RR	04
<i>Cryptophagus fallax</i>	-	NT	02
<i>Cryptophagus micaceus</i>	bålgetingfuktbagge	RR	97,02,04,07,08
<i>Cryptophagus pallidus</i>	-	RR	97,08
<i>Cryptophagus populi</i>	-	RR	97,08
<i>Cryptophagus quercinus</i>	-	RR	97
<i>Cypha nitida</i>	-	NT	97
<i>Cyphea curtula</i>	-	NT	06
<i>Dissoleucas niveirostris</i>	-	RR	06
<i>Dorcatoma flavicornis</i>	bred tickgnagare	RR	97,02,04,06,08
<i>Dorcatoma robusta</i>	-	RR	06,07,08
<i>Dorcatoma substriata</i>	sprängtickgnagare	NT	06
<i>Drapetes mordelloides</i>	trubbknäppare	VU	07
<i>Dryocoetes villosus</i>	-	RR	07,08
<i>Epuraea guttata</i>	-	RR	04,08
<i>Euglenes oculatus</i>	mörk ögonbagge	RR	97,02,06,08
<i>Euplectus bescidius</i>	-	RR	06,08
<i>Euryusa optabilis</i>	-	VU	04
<i>Gastrallus immarginatus</i>	-	RR	97,02,06,08
<i>Globicornis nigripes (rufitarsis)</i>	-	VU	97,02,06,08



<i>Gnathoncus nidorum</i>	-	NT	02,06
<i>Grammoptera ustulata</i>	gulbent grenbock	NT	02,08
<i>Grynocharis oblonga</i>	avlång flatbagge	RR	02,06,08
<i>Hallomenus axillaris</i>	punkterad brunbagge	NT	06
<i>Hapalaraea pygmaea</i>	-	RR	08
<i>Haploglossa gentilis</i>	-	RR	02,06,08
<i>Hydaticus aruspex</i>	-	RR	04
<i>Hylis cariniceps</i>	-	RR	06
<i>Hylis olexai</i>	-	RR	06
<i>Hylis procerulus</i>	-	VU	04,06,07,08
<i>Hypebaeus flavipes</i>	-	VU	97,02,06,08
<i>Hypera meles</i>	-	RR	08
<i>Hypulus quercinus</i>	ekbrunbagge	NT	08
<i>Ipidia binotata</i>	-	NT	91
<i>Ischnomera cinerascens</i>	matt blombagge	NT	02,06,08
<i>Ledra aurita</i>	öronstrit	RR	04
<i>Leiestes seminigra</i>	svartvingad svampbagge	NT	06
<i>Liocola marmorata</i>	brun guldbagge	RR	97,02,06,08
<i>Lucanus cervus</i>	ekoxe	NT	70
<i>Lyctus linearis</i>	eksplintbagge	VU	08
<i>Lymexylon navale</i>	skeppsvarvsfluga	NT	97,02,07,08
<i>Mezira tremulae</i>	större aspbarkskinnbagge	RR	06
<i>Microbregma emarginata</i>	granbarkgnagare	RR	05,08
<i>Microcydmus nanus</i>	-	NT	07
<i>Microrhagus lepidus</i>	-	NT	97,04,06,07,08
<i>Mordellistena variegata</i>	gulhornad gaddbagge	NT	06,07,08
<i>Mycetochara axillaris</i>	större svampklobagge	RR	97,02,06,08
<i>Mycetochara humeralis</i>	mindre svampklobagge	NT	06,08
<i>Mycetophagus fulvicollis</i>	rödhalsad vedsvampbagge	NT	06
<i>Mycetophagus piceus</i>	ljusfläckig vedsvampbagge	RR	97,02,04,06,08
<i>Mycetophagus populi</i>	brungul vedsampbagge	RR	06,08
<i>Mycetophagus quadriguttatus</i>	fyrfläckad vedsampbagge	VU	06,07,08
<i>Necydalis major</i>	stekelbock	RR	06
<i>Nemadus colonoides</i>	-	RR	97,02,06,08
<i>Nothorhina punctata</i>	reliktbock	NT	04,08
<i>Obrium cantharium</i>	gulröd smalhalsbock	NT	06
<i>Orchesia minor</i>	mindre brunbagge	NT	06
<i>Osmoderma eremita</i>	läderbagge	NT	96,97,05,07,08
<i>Oxypoda arborea</i>	-	RR	02,04
<i>Pentaphyllus testaceus</i>	ekmulmbagge	NT	97,08
<i>Phloeophagus turbatus</i>	-	NT	06
<i>Phloiotrya rufipes</i>	svartbrun brunbagge	NT	06,07
<i>Phyllodrepa (Hapalaraea) vilis</i>	-	NT	97,02
<i>Plegaderus caesus</i>	-	RR	97,02,08
<i>Poecilium alni</i>	kvistspegelbock	NT	08
<i>Prionocyphon serricornis</i>	-	RR	02,04,06,08
<i>Prionychus ater</i>	-	RR	97,06,08
<i>Procræus tibialis</i>	smalknäppare	NT	97,08
<i>Pseudeglenes pentatomus</i>	korthornad ögonbagge	VU	06
<i>Pseudocistela ceramboides</i>	-	RR	97,04,06,08
<i>Ptenidium gressneri</i>	-	NT	04
<i>Ptenium turgidium</i>	-	RR	04,06
<i>Ptilinus fuscus</i>	aspvedgnagare	RR	06,08
<i>Ptinus sexpunctatus</i>	nästtjuvbagge	NT	02,08
<i>Pyrrhidium sanguineum</i>	rödhjon	NT	08
<i>Quedius microps</i>	-	RR	06



<i>Rhagium sycophanta</i>	ekträdlöpare	VU	07,08
<i>Rhantus notaticollis</i>	-	NT	04
<i>Rhizofagus cribratus</i>	-	RR	06,08
<i>Saperda perforata</i>	grön aspvedbock	RR	06
<i>Scraptia fuscula</i>	brunhuvad spolbagge	RR	97,02,06,07,08
<i>Sepedophilus bipunctatus</i>	-	RR	04,06
<i>Tillus elongatus</i>	-	RR	06,08
<i>Trichoceble floralis</i>	-	NT	02,08
<i>Trichoceble memnonia</i>	-	RR	02,06,08
<i>Trichonyx sulcicollis</i>	-	VU	06
<i>Triplax rufipes</i>	-	NT	06,07,08
<i>Trox scaber</i>	liten knotbagge	RR	02
<i>Trypophloeus granualtus grothii</i>	-	NT	06
<i>Uloma culinaris</i>	större sågsvarthage	NT	06
<i>Velleius dilatatus</i>	bålgetingkortvinge	RR	97,02,06
<i>Xyleborinus saxesenii</i>	brun vedborre	NT	02,04,06,07,08
<i>Xyleborus cryptographus</i>	-	RR	06
<i>Xyletinus longitarsus</i>	-	NT	08
<i>Xyletinus pectinatus</i>	-	RR	97,08
<i>Xyletinus vaederoeensis</i>	-	VU	06

Fjärilar 28 arter, VU 1 art, NT 6 arter och RR 21 arter

Nationellt och regionalt rödlistade fjärilar som påträffats i Tinnerö eklandskap

Vetenskapligt namn	Svenskt namn	Hotkategori (2005)	Fyndår
<i>Amphipoea crinanensis</i>	litet stamfly	RR	07
<i>Calamia tridens</i>	torvfly	RR	07
<i>Catocala sponsa</i>	vågbandat ordensfly	RR	97,05,06,07
<i>Comibaena bajularia</i>	fläckig smaragdmatare	RR	07
<i>Conistra rubiginosa</i>	svartprickigt plattfly	RR	05,07,08
<i>Cupidio minimus</i>	mindre blåvinge	NT	03
<i>Drymonia dodonaea</i>	gulsvansspinnare	RR	07
<i>Elaphria venustula</i>	litet glansfly	RR	07
<i>Furcula bicuspis</i>	snövit gaffelsvans	RR	07
<i>Harpyia milhauseri</i>	trollspinnare	RR	07
<i>Hyppa rectilinea</i>	raggfly	RR	07
<i>Lithophane ornitopus</i>	vitgrått träfly	RR	07
<i>Lopinga achine</i>	dårgräsfjäril	NT	ca 60
<i>Lycaena hippothoe</i>	violettkantad guldvinge	RR	00,04
<i>Lygephila viciae</i>	tvärlinjerat vickerfly	RR	91,07
<i>Naenia typica</i>	gråribbat kvällsly	RR	07
<i>Notodonta tritophus</i>	balsampoppeltandvinge	RR	07
<i>Orthonama vittata</i>	tvåbandad fälmatare	RR	07
<i>Pamene spinosa</i>	solslånvecklare	RR	07
<i>Plusia festucae</i>	gulbrunt metallfly	RR	07
<i>Satyrrium w-album</i>	almsnabbvinge	RR	03,04
<i>Schrankia taenalis</i>	tvärstrekat mottfly	NT	07
<i>Schrankia costaestrigalis</i>	snedstrekat mottfly	RR	07
<i>Synanthemon vespiformis</i>	getinglik glasvinge	VU	05,06
<i>Synanthemon myopaeformis</i>	äppleglasvinge	RR	05
<i>Zygaena filipendulae</i>	allmän bastardsvärmare	NT	00,04
<i>Zygaena loniceræ</i>	bredbrämrad bastardsvärmare	NT	00,03,04
<i>Zygaena viciae</i>	liten bastardsvärmare	NT	03



Klokrypore, 4 arter, NT 3 arter och RR 1 art.

Nationellt och regionalt rödlistade klokrypore som påträffats i Tinnerö eklandskap

Vetenskapligt namn	Svenskt namn	Hotkategori (2005)	Fyndår
<i>Allochernes wideri</i>	röttröklokrypore	RR	08
<i>Anthrenochernes stellae</i>	hålträdklokrypore	NT	06,07
<i>Cheiridium museorum</i>	dvärgklokrypore	NT	97
<i>Larca lata</i>	gammelekklokrypore	NT	97

Tvåvingar, 1 art, VU 1 art.

Nationellt och regionalt rödlistade tvåvingar som påträffats i Tinnerö eklandskap

Vetenskapligt namn	Svenskt namn	Hotkategori (2005)	Fyndår
<i>Callicera aenea</i>	ljus bronsblomfluga	VU	07

Steklar, 4 arter, RR 4 arter.

Nationellt och regionalt rödlistade steklar som påträffats i Tinnerö eklandskap

Vetenskapligt namn	Svenskt namn	Hotkategori (2005)	Fyndår
<i>Crossocerus walkeri</i>	rovstekel	RR	04
<i>Lasius brunneus</i>	brun trädmässa	RR	97,06
<i>Megachile ligniseca</i>	trätapetsarbetare	RR	(1917),03
<i>Vespa crabro</i>	bålgeting	RR	97,04,06,07

Fåglar, 47 arter, RE 1 art, EN 1 art, VU 9 arter, NT 22 arter och RR 15 arter.

Nationellt och regionalt rödlistade fåglar som påträffats i Tinnerö eklandskap

Vetenskapligt namn	Svenskt namn	Hotkategori (2005)	Status
<i>Accipiter gentilis</i>	duvhök	RR	Ses ofta jaga kring Rosenkällasjön, årlig
<i>Acrocephalus palustris</i>	kärrsångare	RR	Smedstad dammar och Rosenkällasjön, årlig
<i>Alcedo atthis</i>	kungsfiskare	VU	Enstaka observationer vid Rosenkällasjön och Smedstad dammar, årlig på senare år
<i>Aluada arvensis</i>	sånglärka	NT	Vanlig i hela området, årlig
<i>Anas acuta</i>	stjärtand	NT	Enstaka rastare vår o höst i Rosenkällasjön, ej årlig
<i>Anas clypeata</i>	skedand	NT	Häckar med enstaka par i Rosenkällasjön
<i>Anas querquedula</i>	årta	VU	Häckade med 1-2 par i Rosenkällasjön 2005 och 2 par 2007, årlig
<i>Anas sterpera</i>	snatterand	RR	Häckningsförsök 2007, årlig
<i>Ardea cinerea</i>	gråhäger	RR	Fiskar vid Rosenkällasjön och Smedstad dammar, årlig
<i>Aythya ferina</i>	brunand	NT	Enstaka rastande i Rosenkällasjön, årlig
<i>Branta leucopsis</i>	vitkindad gås	RR	Enstaka rastande i Rosenkällasjön, ej årlig
<i>Carduelis cannabina</i>	hämpling	NT	Häckfågel kring Tinnerö
<i>Carpodacus erythrinus</i>	rosenfink	NT	Enstaka sjungande på sträck (Smedstad 2003)
<i>Circus aeruginosus</i>	brun kärrhök	RR	Jagar över Rosenkällasjön, årlig
<i>Circus cyaneus</i>	blå kärrhök	VU	Enstaka på sträck, ej årlig
<i>Coccothraustes coccothraustes</i>	stenknäck	RR	Vanlig häckfågel i hela reservatet
<i>Columba oenas</i>	skogsduva	NT	Häckar med 4-7 par kring Tinnerö
<i>Coturnix coturnix</i>	vaktel	NT	Spelade vid Halshöga 2000, Åsmedstad 2006 och Rosenkällasjön 2007
<i>Crex crex</i>	kornknarr	VU	Flera spelade hannar (årligen). Häckning 2004 vid Halshöga, endast en hanne 08



<i>Cygnus cygnus</i>	sångsvan	RR	Årliga häckningsförsök i Rosenkällsjön. Lyckad häckning 08. Max ca 130 rastande på hösten
<i>Dendrocopos medius</i>	mellanspett	RE	Sist sedd 15 sep 1957
<i>Dendrocopos minor</i>	mindre hackspett	NT	Häckar i hela området 3-5 par
<i>Dryocopus martius</i>	spillkråka	RR	Häckar med några par
<i>Embrecia hortulana</i>	ortolansparv	VU	Sjungande tillfälligt vid Tinnerö gård senast 1995.
<i>Falco tinnunculus</i>	tornfalk	RR	Jagar sommartid över öppna fält, årlig
<i>Ficedula parva</i>	mindre flugsnappare	NT	Enstaka observation av sjungande hanne vid Rosenkälla
<i>Grus grus</i>	trana	RR	Enstaka rastande i Rosenkällasjön, årlig
<i>Haliaeetus albicilla</i>	havsörn	NT	Födosöker regelbundet i Rosenkällasjön, årlig
<i>Jynx torquilla</i>	göktyta	NT	Häckar med 14-17 par i betesmarkerna
<i>Lanus collurio</i>	törnskata	NT	16 – 22 par i de stora ekhagarna kring Tinnerö
<i>Locustella fluviatilis</i>	flodsångare	VU	Enstaka sjungande hannar, Rosenkällasjöns dämme, juli 2005, Smedstad dammar 2006, Tinnerö kärr 2007
<i>Locustella naevia</i>	gräshoppsångare	NT	Häckar med 5-10 par över hela området, minskande
<i>Mergus albellus</i>	salskrake	NT	Enstaka rastande i Rosenkällasjön, årlig
<i>Nucifraga caryocatactes</i>	nötkråka	NT	Häckfågel, noteras under hösten i hela området
<i>Numenius arquata</i>	storspov	NT	Enstaka rastande vid Rosenkällasjön, ej årlig
<i>Oenanthe oenanthe</i>	stenskvätta	NT	Häckar med 3-5 par kring Tinnerö
<i>Pandion haliaetus</i>	fiskgjuse	RR	Fiskar i Rosenkällasjön och Smedstad dammar, årlig
<i>Parus palustris</i>	entita	NT	Vanlig häckfågel i hela området, minst 20 par
<i>Perdix perdix</i>	rapphöna	NT	Spel april 08 öster Rosenkälla, ej årlig
<i>Pernis apivorus</i>	bivråk	EN	Minst ett häckrevir sträcker sig in över Tinnerö
<i>Phalacrocorax carbo</i>	storskarv	RR	Sällsynt fiskande i Rosenkällasjön, årlig
<i>Philomachus pugnax</i>	brushane	VU	Rastare med enstaka exemplar vid Rosenkällasjön, ej årlig
<i>Podiceps auritus</i>	svarthakedopping	VU	Årlig häckfågel i Rosenkällasjön, max 58 adult o 30 juv 08
<i>Podiceps grisegena</i>	gråhakedopping	RR	Sällsynt rastande i Rosenkällasjön, 07 o 08
<i>Riparia riparia</i>	backsvala	NT	Födosöker, särskilt vid lågtryck, över Rosenkällasjön, årlig
<i>Streptopelia decaocto</i>	turkduva	VU	Häckade 2002 och 2003 vid Halshöga, ej årlig
<i>Tachybaptus ruficollis</i>	smådopping	RR	Häckar med 2-5 par i Rosenkällasjön

Däggdjur, 3 arter, VU 2 arter och RR 1 art.

Nationellt och regionalt rödlistade däggdjur som påträffats i Tinnerö ekländskap

Vetenskapligt namn	Svenskt namn	Hotkategori (2005)	Fyndår
<i>Myotis mystacinus</i>	mustaschfladdermus	VU	97,02,06
<i>Myotis nattereri</i>	fransfladdermus	VU	97,06
<i>Nyctalus noctula</i>	stor fladdermus	RR	97,02,06



Redovisning av genomförda inventeringar inom naturreservatet "Tinnerö eklandskap kultur och natur"

1997

Inventering av fladdermöss, Smedstad, Tinnerö och Rosenkälla, Håkan Ignell och John Askling, Calluna

Inventering av kärlväxter i 3 delområden inom f.d. övningsområdet, Bo Antberg, Östergötlands naturalhistoriska förening

Vedinsektsfaunan kring gamla ekar inom f.d. övningsområdet, 4 fönsterfällor och 5 fallfällor, Nicklas Jansson, Länsstyrelsen i Östergötland

1998

Häckfågeltaxering på 5 delområden inom f.d. övningsområdet, Olof Hjelm, Linköpings fågelklubb

2000

Inventering av dagaktiva storfjärilar inom f.d. övningsområdet, Marcus Franzén

2002

Inventering av fladdermöss, Smedstad, Tinnerö och Rosenkälla linjetaxering, Håkan Ignell och John Askling, Calluna

Inventering av vedlevande insekter knutna till ek vid Djurgården och Smedstad, Jessica Karlsson, Linköpings universitet

2003

Inventering av dykarskalbaggar inom f.d övningsområdet, Elisabeth Lundkvist, Linköpings universitet

2004

Inventering av insekter knutna till sälg med 6 fönsterfällor, Håkan Andersson, Calluna

Inventering av dykarskalbaggar i Rosenkällasjön och Smedstads dammar, Elisabeth Lundkvist, Linköpings universitet

2005

Östergötlands dagfjärilsprojekt, inventeringar av Hilka Kangas 2003-05

Inventering av lavar och tickor, Kjell Mathsson, Linköpings kommun

Inventering av vägkantsflora, slätter och betesindikatorer, Andreas Gustafsson, Linköpings kommun

2006

Inventering av insekter knutna till asp med 20 fönsterfällor, Håkan Andersson, Calluna



Inventering av fladdermöss, Smedstad, Tinnerö och Rosenkälla, uppföljning av linjetaxering, Håkan Ignell och John Askling, Calluna

2007

Inventering av läderbagge med 23 feromonfällor, Hedvig Boresson, Linköpings kommun

Inventering av insekter knutna till hassel, 12 fönsterfällor, Håkan Andersson, Calluna

Inventering av insekter knutna till björk och al, 10 fönsterfällor, Håkan Andersson, Calluna

Basinventering av trollsländor vid Rosenkällasjön, Smedstad dammar mfl. Elisabeth Lundkvist, Calluna

Inventering av makrofyter i Rosenkällasjön, Peter Gustafsson, Ekologi.nu

2008

Inventering av nattfjärilar 2007-08, främst vid Fröberget, kvicksilverlampa, feromoner m.m. Jonas Waldeck

Inventering av läderbagge och mulmknäppare med 23 feromonfällor för läderbagge och 4 för mulmknäppare, Emma Hemmingsson, Linköpings kommun

Inventering av vedskalbaggar knutna till ek, 10 fönsterfällor vid hålek, 10 fönsterfällor vid död grov ek, 10 fönsterfällor vid eklågor, 10 fallfällor i hålek, sällning av mulm i 10 hålekar samt håvning vid blommande buskar o örter, Emma Hemmingsson, Linköpings universitet

Inventering av marksvampar, Mikael Hagström, Fennicus natur

Inventering av ekanknutna lavar, doktorandarbete, Victor Johansson, Uppsala universitet

Övrigt

Artuppgifter inhämtas även från enskilda personer och fram för allt från artportalen.se där även kommunen registrerar exempelvis sina egna fågelobservationer.