

**Inventering av dagaktiva storfjärilar i Tinnerö  
eklandskap säsongen 2000**



Bredbrämad bastardsvärmare, Anders Jörneskog

Marcus Franzén



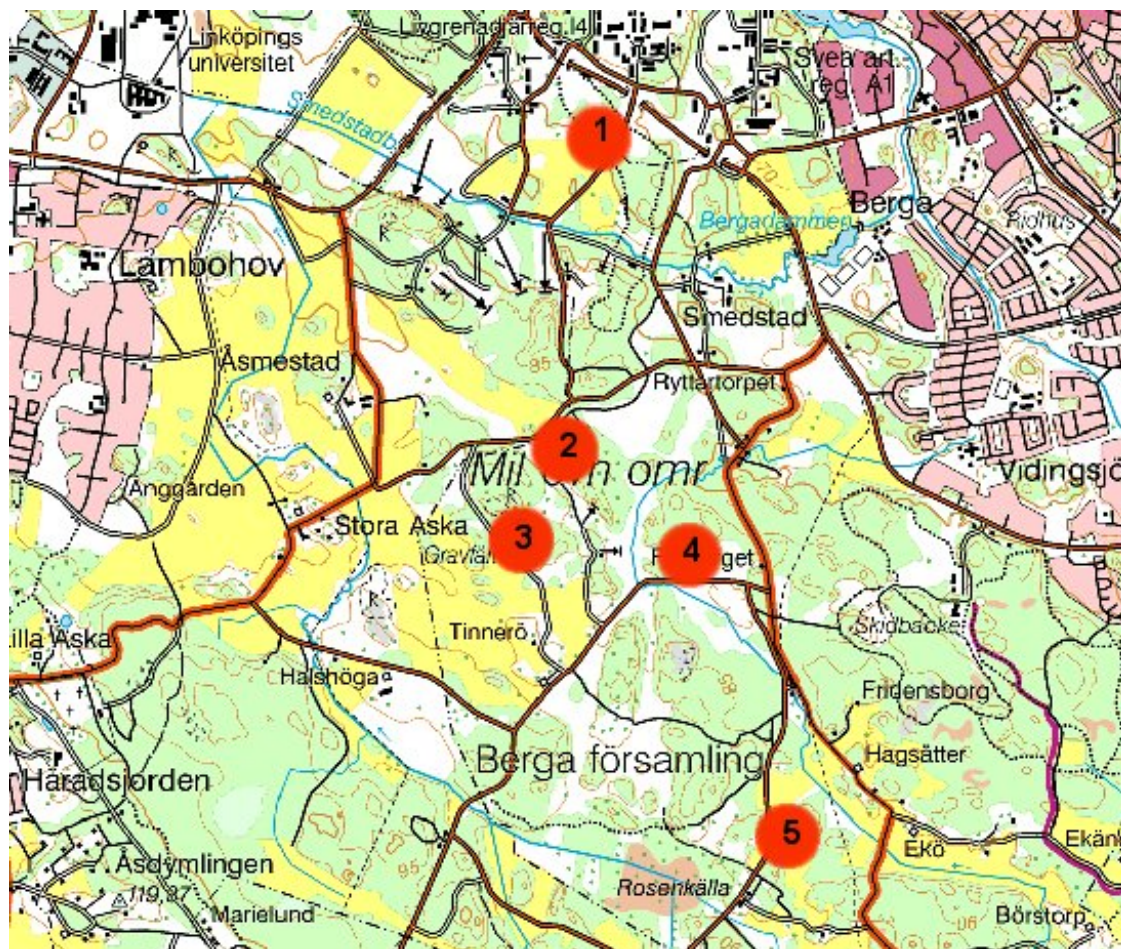




## Inventering av dagaktiva storfjärilar i Tinnerö eklandskap, f.d. övningsområdet säsongen 2000

Under sommaren 2000 besöktes fem olika områden inom det tidigare militära övningsområdet söder om Linköping. Varje lokal besöktes tre gånger. Inventeringsperioden var från början av juni till mitten på augusti. Vid varje besök gick en slinga som sedan följdes de resterande besöken. Metodiken följer i stort sett en vedertagen metodik för inventering av dagfjärilar (Pollard & Jates 1993, Hammarstedt 1996). Det dåliga vädret under sommaren 2000 kan medfört att flera arter undgick upptäckt då vädret vid inventeringstillfällena ej alltid var optimalt. Artlistorna som redovisas nedan avspeglar således inte det inventerade områdenas totala dagfjärilsfauna. Med en större arbetsinsats och bättre väderlek skulle artlistorna säkert blivit längre. Tre arter som är rödlistade påträffades under inventeringen. Dessa var **violettkantad guldvinge (NT)**, **allmän bastardsvärmare (NT)** och **bredbrämrad bastardsvärmare (NT)**.

Dagfjärilsfaunan inom ängs- och hagmarker är relativt välinventerad i Östergötland (speciellt vad avser dagaktiva storfjärilar) och vid en jämförelse med övriga delar av Östergötland hamnar de inventerade områdena långt ned. Flera sällsynta dagfjärilsarter har under senare år minskat sitt utbredningsområde och flera arter har begränsad utbredning i länet. För ytterligare information kring den östgötska fjärilsfaunan se länsstyrelsen rapport "Sällsynta fjärilar i Östergötland 2000 (Franzén 2000).



❶ Regementet   ❷ Tinnerö 1   ❸ Tinnerö 2   ❹ Fröberget   ❺ Rosenkälla

Figur 1. De fem områden som inventerades med avseende på dagaktiva storfjärilar 2000.



**Lokal 1: Regementet**

**Koordinater rikets nät: 1488741/6474201**

**Antal arter: 13**

En liten obetad skogsdunge. Området var ganska fjärilsfattigt, även om blomrikedomen ställvis var god. Sannolikt är det områdets ringa storlek i kombination med att området ej betats på länge som påverkar fjärilsartrikedomen negativt.



Vinbärsfuks



Vitfläckig guldvinge

Anthocharis cardamines	Aurorafjäril
Gonepteryx rhamni	Citronfjäril
Coenonympha pamphilus	Kamgräsfjäril
Pieris brassicae	Kålfjäril
Thymelicus lineola	Liten tåtelsmygare
Aphantopus hyperantus	Luktgräsfjäril
Polyommatus icarus	Puktörneblåvinge
Pieris rapae	Rovfjäril
Argynnis paphia	Silverstreckad pärlemorfjäril
Leptidea sinapis	Skogsvitvinge
Nymphalis antiopa	Sorgmantel
Polygonia c-album	Vinbärsfuks
Lycaena virgaureae	Vitfläckig guldvinge

*Tabell 1. Fjärilsarter noterade från Regementet*



## Lokal 2: Tinnerö 1

Koordinater rikets nät: 1488610/6472896

Antal arter: 22

Ett variationsrikt område med skiftande naturtyper. Fjärilsrikedomen var som störst utmed en blomrik dikeskant. Den allmänna bastardsvärmaren, en art som är rödlistad i länet påträffades på lokalen.

Zygaena filipendulae	Allmän bastardsvärmare
Plebejus argus	Allmän blåvinge
Anthocharis cardamines	Aurorafjäril
Callophrys rubi	Björnbärssnabbvinge
Gonepteryx rhamni	Citronfjäril
Plebejus idas	Föränderlig blåvinge
Coenonympha pamphilus	Kamgräsfjäril
Parage aegeria	Kvickgräsfjäril
Pieris brassicae	Kålfjäril
Thymelicus lineola	Liten tåtelsmygare
Aphantopus hyperantus	Luktgräsfjäril
Aglais urticae	Nässelfjäril
Polyommatus icarus	Puktörneblåvinge
Inachis io	Påfågelöga
Coenonympha arcania	Pärlgräsfjäril
Polyommatus amandus	Silverfärgad blåvinge
Argynnis paphia	Silverstreckad pärlemorfjäril
Leptidea sinapis	Skogsvitvinge
Mesoacidalia aglaja	Stor pärlemorfjäril
Ochlodes faunus	Stor ängssmygare
Celastrina argiolus	Tostblåvinge
Cyaniris semiargus	Ängsblåvinge

Tabell 2. Fjärilsarter noterade från Tinnerö 1



Allmän bastardsvärmare



Påfågelöga



### Lokal 3: Tinnerö 2

Koordinater rikets nät: 1488346/6472261

Antal arter: 27

Den lokal där flest arter noterades. En förhållandevis stor och variationsrik hagmark. I området påträffades de rödlistade arterna bredbrämada bastardsvärmaren (NT) och violettkantad guldvinge (NT).

Plebejus argus	Allmän blåvinge
Fabriciana adippe	Allmän pärlemorfjäril
Maniola jurtina	Allmän slättergräsfjäril
Vanessa atalanta	Amiral
Lasiommata petropolitana	Berggräsfjäril
Zygaena lonicerae	Bredbrämada bastardsvärmare
Gonepteryx rhamni	Citronfjäril
Plebejus idas	Föränderlig blåvinge
Coenonympha pamphilus	Kamgräsfjäril
Pyrgus malvae	Kattostvisslare
Pieris brassicae	Kålfjäril
Lycaena phlaeas	Liten guldvinge
Aphantopus hyperantus	Luktgräsfjäril
Clossiana euphrosyne	Prydlig pärlemorfjäril
Polyommatus icarus	Puktörneblåvinge
Inachis io	Påfågelöga
Coenonympha arcania	Pärlgräsfjäril
Pieris napi	Rapsfjäril
Pieris rapae	Rovfjäril
Polyommatus amandus	Silverfärgad blåvinge
Erebia ligea	Skogsgräsfjäril
Ochlodes faunus	Stor ängssmygare
Issoria lathonia	Storfläckig pärlemorfjäril
Polygonia c-album	Vinbärsfuks
Lycaena hippothoe	Violettkantad guldvinge
Lycaena virgaureae	Vitfläckig guldvinge
Lasiommata maera	Vitgräsfjäril

Tabell 3. Fjärilsarter noterade från Tinnerö 2



Bredbrämada bastardsvärmare till vänster, violettkantad guldvinge hane i mitten och hona till höger



**Lokal 4: Fröberget**

**Koordinater rikets nät: 1489111/6472156**

**Antal arter: 19**

En förhållandevis öppen och välbetad hagmark. Området borde kunna hysa flera arter än vad som påträffades under inventeringen. Ingen anmärkningsvärd art noterades från området.

Fabriciana adippe	Allmän pärlemorfjäril
Maniola jurtina	Allmän slättergräsfjäril
Gonepteryx rhamni	Citronfjäril
Plebejus idas	Föränderlig blåvinge
Coenonympha pamphilus	Kamgräsfjäril
Pyrgus malvae	Kattostvisslare
Pieris brassicae	Kålfjäril
Lycaena phlaeas	Liten guldvinge
Aphantopus hyperantus	Luktgräsfjäril
Aglais urticae	Nässelfjäril
Clossiana euprosyne	Prydlig pärlemorfjäril
Polyommatus icarus	Puktörneblåvinge
Inachis io	Påfågelöga
Coenonympha arcania	Pärlgräsfjäril
Pieris rapae	Rovfjäril
Argynnis paphia	Silverstreckad pärlemorfjäril
Leptidea sinapis	Skogsvitvinge
Ochlodes faunus	Stor ängssmygare
Polygonia c-album	Vinbärsfuks
Lycaena virgaureae	Vitfläckig guldvinge

*Tabell 4. Fjärilsarter noterade från Fröberget*



Silverstreckad pärlemorfjäril, hona till vänster och hane till höger



**Lokal 4: Rosenkälla**

**Koordinater rikets nät: 1489575/6470840**

**Antal arter: 14**

En liten ekdominerad skogsdunge där bara ett fåtal fjärilsarter noterades. Ingen anmärkningsvärd fjärilsart påträffades i området. I kantzonerna och längs vägrenen påträffades dock en del fjärilar.

Plebejus argus	Allmän blåvinge
Fabriciana adippe	Allmän pärlemorfjäril
Vanessa atalanta	Amiral
Coenonympha pamphilus	Kamgräsfjäril
Parage aegeria	Kvickgräsfjäril
Lycaena phlaeas	Liten guldinge
Thymelicus lineola	Liten tätelsmygare
Aphantopus hyperantus	Luktgräsfjäril
Aglais urticae	Nässelfjäril
Polyommatus icarus	Puktörneblåvinge
Pieris napi	Rapsfjäril
Pieris rapae	Rovfjäril
Erynnis tages	Skogssmygare
Ochlodes faunus	Stor ängssmygare

*Tabell 5. Fjärilsarter noterade från Rosenkälla*



Nässelfjäril

Samtliga fotografier av Anders Jörneskog.



**Linköpings  
kommun**



TINNERÖ  
EKLANDSKAP

### **Litteratur**

Hammarstedt O., 1996. Miljöövervakning av och med dagfjärilar. Länsstyrelsen i Malmöhus län, rapport 1996:21

Gärdenfors U. Ed. 2000. Rödlistade arter i Sverige 2000

Franzén M., 2000. Sällsynta fjärilar i Östergötland 2000. Länsstyrelsen Östergötland rapport 2000:4.

Pollard E., Yates T.J., 1993. Monitoring butterflies for ecology and conservation. Chapman & Hall London