

NATUR

I LINKÖPING

2016:3

Lokalt åtgärdsprogram för kalkkärrsgrynsnäcka i Linköpings kommun



Nämndhandling
2016-12-15

Johan Molin

Illustrationer: Nicklas Johansson

Förord

Allt sedan skogs- och jordbruket började effektiviseras för ca 200 år sedan har stora och små våtmarker i det svenska landskapet i stor omfattning dikats ur och konverterats till produktionsmark. Detta har medfört att arter som är knutna till denna typ av områden idag har blivit ovanliga, och många av dessa har även tagits upp på den svenska rödlistan, vilket innebär att de är mer eller mindre utrotningshotade. Kalkkärrsgrynsnäckan är en liten landsnäcka som är starkt bunden till så kallade rikkärr, i Linköpings fall små våtmarker med höga kalkhalter som ofta är artrika. Denna art är en av många som nu är rödlistade och minskar i takt med igenväxning av rikkärr. Östergötland är ett av de främsta länen i landet för kalkkärrsgrynsnäcka och Linköpings kommun känner därför ett ansvar att bevara denna art och de värdefulla miljöer som den är knuten till.

Under år 2013 genomfördes en inventering av kalkkärrsmiljöer med fokus på att undersöka landmolluskfaunan. I resultatet av den inventeringen kan man se att kalkkärrsgrynsnäckan idag endast finns på tre lokaler i kommunen, varav en är det kommunalt förvaltade naturreservatet Kärna mosse. Övriga befintliga samt potentiella förekomstlokaler för arten har långt ifrån samma skydd och skötselrutiner, något som understryker vikten av att utarbeta ett lokalt åtgärdsprogram med konkreta skötselåtgärder och bevarandestrategier.

Linköpings kommun har valt att utarbeta lokala åtgärdsprogram för ett antal arter som vi kallar för kommunala ansvarsarter. Dessa är arter som är sällsynta eller hotade (upptagna på den så kallade rödlistan) och som har en stor del av sin svenska population inom kommunens gränser. Arterna, som kommunen alltså har ett särskilt ansvar för, är förutom kalkkärrsgrynsnäcka läderbagge, kungsfiskare, spetsnate, asp (fisken), ärtvicker, bombmurkla, rödspov, trumgräshoppa, dårgräsfjäril, svarthakedopping och ekpricklav.

Syftet med åtgärdsprogrammen är att prioritera och slå fast hur kommunen ska arbeta för att ansvarsarterna ska uppnå livskraftiga populationer. Detta kan vara praktiska naturvårdsåtgärder, inventering och övervakning och även informationsinsatser för att öka kunskapen och intresset för arterna. Materialet ska även kunna användas i pedagogisk verksamhet.

Linköpings kommuns ambition är att naturvårdsarbetet ska bli än vassare och mer målinriktat. Ansvarsarterna blir något av ett ansikte utåt och ambassadörer för kommunens naturvårdsarbete. Många olika naturtyper och en lång rad andra arter som är knutna till samma miljöer som ansvarsarterna kommer också att dra nytta av åtgärderna.

Visionen för kalkkärrsgrynsnäckan i Linköpings kommun är att den ska leva kvar i livskraftiga populationer. I detta åtgärdsprogram föreslås hur kommunen ska kunna bidra till det. I bevarandearbetet med kalkkärrsgrynsnäckan utgör privata markägare en viktig part, då majoriteten av befintliga samt potentiella förekomstlokaler för arten ligger på ej kommunalägd mark. Alla typer av samarbete med berörda markägare som leder till en ljusare framtid för kalkkärrsgrynsnäckan är mycket uppskattat!

Anna Bertilson
Samhällsbyggnadsdirektör

Innehåll

Förord	3
Sammanfattning	5
Inledning.....	6
Artfakta.....	7
Beskrivning av arten.....	7
Biologi och ekologi	7
Utbredning och hotsituation	8
Utbredning i Sverige	8
Utbredning i Linköpings kommun	8
Hotsituation	11
Naturvärden i artens miljöer.....	11
Skyddsstatus i lagar och konventioner	11
Visioner och mål	11
Bristanalys	11
Nationella mål	11
Vision för Linköpings kommun	12
Mål för Linköpings kommun	12
Åtgärder och rekommendationer.....	12
Vidtagna åtgärder	12
Naturvårdsåtgärder	12
Information.....	13
Erfarenheter från tidigare åtgärder som kan påverka bevarandearbetet.....	13
Föreslagna åtgärder	13
Skötselrekommendationer och biotopvård.....	13
Kunskapssammanställning och inventeringar	14
Information.....	14
Utsättning	14
Konsekvenser och samordning.....	15
Samordning	15
Effekter på andra rödlistade arter	15
Referenser.....	15

Sammanfattning

Kalkkärrsgrynsnäcken är en liten landsnäcka som lever i kalkrikkärr runt om i landet. Dessa rikkärr har minskat betydligt i antal de senaste hundra åren som en följd av det expanderade jordbruket, och många arter som är knutna till dessa miljöer har blivit alltmer ovanliga. Kalkkärrsgrynsnäcken tillhör en artgrupp som har en mycket begränsad spridningsförmåga och är således en av de mest känsliga arterna för habitatförluster. I Linköpings kommun finns kalkkärrsgrynsnäcken i dagsläget endast på tre lokaler, en minskning från sex lokaler under de senaste hundra åren. För en art med nästintill obefintlig spridningsförmåga är tre lokaler alldeles för lite för att garantera en stabil förekomst i kommunen, vilket innebär att det föreligger ett stort behov av bevarandearbete.

Kunskapsläget för kalkkärrsgrynsnäckans utbredning i kommunen är relativt gott, eftersom artens livsmiljöer är väl avgränsade och få till antalet. En inventering av utvalda rikkärrsmiljöer utfördes år 2013 och resultatet visade ett tydligt sammanhang mellan försämring av rikkärr och förluster av kalkkärrsgrynsnäcken. Historiskt sett har anledningen till denna försämring varit utdikning, men i senare tid är det snarare igenväxning som är det stora problemet. Den minskning i antal rikkärrsmiljöer som har uppvisats de senaste decennierna understryker behovet av ett lokalt åtgärdsprogram.

Visionen för kalkkärrsgrynsnäcken i Linköpings kommun är att den ska kunna fortleva på ett tillfredställande antal lokaler och att dessa lokaler inte hotas av utdikning, igenväxning, eutrofiering, för hårt betestryck eller dylika faktorer. Eftersom antalet lokaler där arten återfinns idag inte är tillfredställande krävs åtgärder för att öka mängden lämpliga lokaler. I dagsläget finns det få ytterligare lämpliga lokaler än de där arten redan återfinns, vilket gör hotsituationen särskilt påtaglig.

För att uppfylla åtgärdsprogrammets mål och uppnå ett tillfredställande antal förekomstlokaler för kalkkärrsgrynsnäcken krävs ett omfattande restaureringsarbete i områden som har försämrats från att tidigare ha haft rikkärrskaraktär. Information ska förmedlas till berörda markägare och dialog ska föras angående samarbeten kring restaureringar och skötsel. Vid särskilt värdefulla rikkärr kan det bli aktuellt att med berörda markägare diskutera införande av skyddsområde, framförallt biotopskydd. På länsnivå pågår försök med utsättning av kalkkärrsgrynsnäcka till restaurerade kalkkärr, om detta visar sig lyckat kan det bli aktuellt även för Linköpings kommun om restaurerade objekt uppnår en tillfredställande ekologisk status. När programperioden börjar nå sitt slut kommer en aktualitetsprövning att genomföras och genomförda skötselåtgärder utvärderas, varefter ett reviderat åtgärdsprogram tas fram vid behov.

Kommunens åtgärder inom ansvarsarsarbetet finansieras via kommunens driftbudget för naturvård och uppskattas vara 100 – 500 tkr/år under nuvarande naturvårdsprogram period.

Inledning

Kärrmiljöer är en naturtyp som de senaste hundra åren har minskat i förekomst som en följd av moderniseringen och expansionen av jordbruket. Dessa våtmarker har låg produktionspotential och blev historiskt sett ofta urdikade för att få ökad produktivitet. En liten del av alla kärrmiljöer är kalkpåverkade och kallas ofta då för rikkärr, vilket syftar till den artrikedom som dessa ofta hyser. Kalkkärrsgrynsnäckan är en ovanlig landmollusk som är knuten till dessa rikkärr. Kalkkärrsgrynsnäckan tillhör en artgrupp som har en väldigt begränsad spridningsförmåga och kan således inte förflytta sig till andra områden när dess befintliga livsmiljö försämras. När rikkärren minskar i landskapet riskerar alltså kalkkärrsgrynsnäckan och andra arter som är knutna till dessa områden att försvinna. Kalkkärrsgrynsnäckans låga förekomstantal och höga habitatkrav har gjort att arten utgör en lämplig kommunal ansvarsart, som representant för alla rikkärrens ovanliga arter.

Ansvarsarter är arter som är sällsynta eller hotade (upptagna på den så kallade rödlistan) och som har en stor del av sin svenska population inom Linköpings kommun. Samhällsbyggnadsnämnden beslutade 2012 om att utse sådana (Sbn § 53/2012, dnr Sbn 2012-48). Dessa är förutom kalkkärrsgrynsnäcka läderbagge, kungsfiskare, spetsnate, asp (fisken), ärtvicker, bombmurkla, rödspov, trumgräshoppa, dårgräsfjäril, svarthakedopping och ekpricklav. För varje ansvarsart ska ett lokalt åtgärdsprogram utarbetas, som ska slå fast hur kommunen ska arbeta för att arten ska uppnå livskraftiga populationer och leva kvar i kommunen på lång sikt.

Detta lokala åtgärdsprogram syftar till att beskriva dagens situation för kommunens rikkärr i allmänhet och kalkkärrsgrynsnäckan i synnerhet. Vidare beskrivs målen med kommunens naturvårdsarbete för kalkkärrsgrynsnäckan samt de åtgärdsbehov som föreligger för att rikkärren ska uppnå en så god ekologisk status som möjligt. Konkreta åtgärdsförslag presenteras för de områden som bedöms ha potential att hysa kalkkärrsgrynsnäckan och andra rikkärrsarter.

För att föreslagna åtgärder ska kunna genomföras och visionen för bevarandearbetet med kalkkärrsgrynsnäckan uppnås krävs det en aktiv dialog med berörda markägare eftersom majoriteten av kommunens rikkärrslokaler ligger på privatägd mark. Även länsstyrelsen kan bli en viktig aktör i bevarandearbetet då de är förvaltare för en av tre förekomstlokaler för kalkkärrsgrynsnäcka i kommunen och har utarbetat ett utsättningsprogram för rödlistade grynsnäckor i östgötska rikkärr.

Åtgärdsprogrammet gäller i tio år, till och med år 2026. Efter fem år ska en avstämning och aktualitetsprövning göras. Efter 10-årsperioden ska vidtagna åtgärder utvärderas och vid behov ett nytt program utarbetas. Programmet är vägledande och inte formellt bindande. Det är i samhällsbyggnadsnämndens budgetarbete som besluten fattas om vilka åtgärder som ska genomföras.

Artfakta

Beskrivning av arten

Kalkkärrsgrynsnäckan (*Vertigo geyeri*) är en mollusk som blir mellan 1,7 och 1,9 mm hög och har ett högervridet skal. Snäckan är ljusbrun när den är tom och mörkare brun när den är bebodd. Ytan är glänsande och fint strierad. Den utmärks gentemot flera snarlika arter av 3-4 små tänder på insidan av skalets mynning, samt genom att den saknar en så kallad nacksvulst (en ryggad ås på skalets utsida parallell med mynningens kant).



Kalkkärrsgrynsnäcka. Illustration Nicklas Johansson.

Biologi och ekologi

Kalkkärrsgrynsnäckan lever i så kallade rikkärr, artrika kärrmiljöer karakteriserade av kalkgynnade organismer. Snäckan är hermafrodit och kan partiellt befrukta sig själv. Den har en dålig spridningsförmåga och kan endast spridas över stora avstånd passivt, med hjälp av däggdjur och fåglar. Den kan bli ca två år gammal och reproduktionstiden är ca två månader. På vissa lokaler kan arten vara begränsad till endast ett fåtal kvadratmeter. Den återfinns inte i områden som periodvis torkar ut.



Kärna mosse naturreservat, en av tre lokaler i Linköpings kommun som hyser kalkkärrsgrynsnäckan. Det öppna kärrplanet slåträs årligen för att naturvärdena ska bibehållas. Foto Gunnar Ölfvingsson.

Utbredning och hotsituation

Utbredning i Sverige

Kalkkärrsgrynsnäckan är känd från ca 400 lokaler spridda över Sverige. Östergötland tillsammans med Västergötland, Uppland, Gästrikland och Jämtland verkar ha de tätaste förekomsterna av arten. 27 % av alla förekomster ingår i Natura 2000-områden.

Utbredning i Linköpings kommun

Länsstyrelsen i Östergötland utförde en inventering av länets grynsnäckor år 2005 (rapport nr 2006:28), där kalkkärrsgrynsnäcka var en av målarterna. I Linköpings kommun inventerades två lokaler, Lera kalkkärr och Kärna mosse, varav kalkkärrsgrynsnäckan endast återfanns i Kärna mosse.

År 2013 utfördes en inventering av utvalda kalkkärrsmiljöer i Linköpings kommun med fokus på landmollusker i allmänhet och kalkkärrsgrynsnäckan i synnerhet (von Proschwitz, 2014). I den inventeringen återfanns kalkkärrsgrynsnäckan på två lokaler i kommunen; i Torrbergakärret strax sydväst om Tinnerö eklandskap, samt i Askakärret, strax öst om Lilla Aska griftegård (figur 1). Utöver dessa två lokaler finns det även flera sentida fynd från Kärna mosse (Artportalen, SLU, 2012). Kärna mosse var inte en av de utvalda lokalerna i 2013 års

inventering, och med tanke på att lokalens status inte har försämrats sedan det senaste fyndet av kalkkärrsgrynsnäcka kan man med hög sannolikhet anta att arten här förekommer i en relativt stor population.

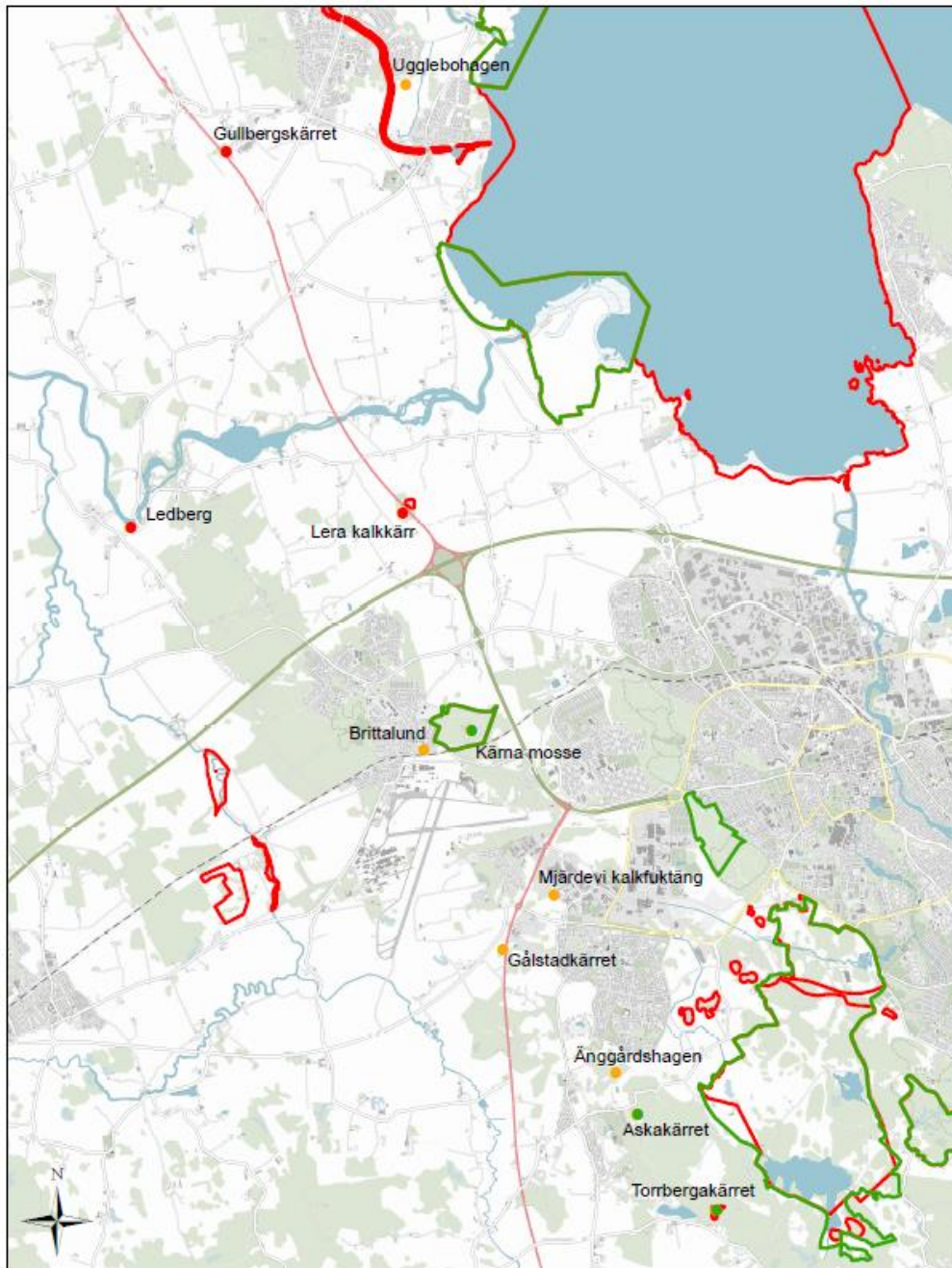


Torrbergakärret, är ett Natura 2000-område som utgör en av tre stabila förekomstlokaler för kalkkärrsgrynsnäckan i Linköpings kommun. Området har en fin kalkgynnad flora men visar vissa tendenser till igenväxning av alsly. Foto Johan Molin.



Askakärret som förvaltas av Lilla Aska griftegård utgör också en av tre förekomstlokaler för kalkkärrsgrynsnäckan i Linköpings kommun. Kärret har slagits årligen av griftegården, vilket har förhindrat igenväxning av alsly. Eventuellt bör man vidta åtgärder för att även förhindra expansion av fräkenväxter. Foto Johan Molin.

Utöver de tre lokalerna som fortfarande hyser populationer av kalkkärrsgrynsnäcka så har det gjorts fynd på ytterligare tre lokaler: Ledberg väster om Mjölörpesjön 1941, Gullbergskärret vid Vreta Kloster 1948, samt Lera kalkkärr strax norr om trafikplatsen Tift 1998. Lokalen vid Ledberg samt lokalen vid Lera bedöms i inventeringen från 2013 ha tappat alla värden kopplade till kalkpåverkade rikkärr. Gullbergskärret anses fortfarande ha hög skyddsstatus i inventeringen, dock som sumpskog snarare än öppet rikkärr, varför det ändå föreligger ett visst restaureringsbehov på lokalen.



Teckenförklaring

- Rikkärsmiljö där kalkkärrsgrynsnäckan försvunnit
 - Rikkärsmiljö med sentida fynd av kalkkärrsgrynsnäcka
 - Rikkärsmiljö utan fynd av kalkkärrsgrynsnäcka
 - ▭ Naturreservat
 - ▭ Natura 2000-område
- 0 1 2 Km
Skala 1:70 000

Figur 1. Utbredning av kalkkärrsgrynsnäcka i Linköpings kommun.

Hotsituation

Hotbilden mot kalkkärrsgrynsnäckan är nästan uteslutande synonym med hotbilden mot rikkärren i vilka den förekommer. De största hoten mot rikkärren är igenväxning samt eutrofiering (närlingsutsläpp från jordbruk). Bland övriga hot kan nämnas dikningsingrepp och för hårt betetryck. Historiskt sett har många av dessa miljöer, framförallt på slättbygderna, dikats ur och konverterats till jordbruksmark.

Naturvärden i artens miljöer

Rikkärr är en naturtyp som fått sitt namn från att områdena är särskilt artrika. Dessa miljöer karaktäriseras av arter som gynnas av kalkrika markförhållanden, och som annars förekommer sparsamt eller inte alls i andra miljöer. Bland dessa arter kan nämnas orkidéer, såsom ängsnycklar, vilka alla är fridlysta i Sverige. Rikkärren innehåller även flertaligt ovanliga arter av mossor, insekter och övriga landmollusker.

Skyddsstatus i lagar och konventioner

Kalkkärrsgrynsnäckan är listad som insatsberoende på IUCN:s globala rödlista över djur, samt upptagen i Annex II i EU:s habitatdirektiv.

Visioner och mål

Bristanalys

Kalkkärr är en ovanlig naturtyp som fortfarande minskar i areal i stora delar av landet. De största anledningarna till att kalkkärren försvinner är troligen att de slutar betas eller av andra anledningar växer igen, samt att eutrofiering från angränsande jordbruksmark försämrar markförhållandena. Det är därför önskvärt att lämpliga lokaler med potential att hysa kalkkärrsgrynsnäckan i Linköpings kommun hindras från igenväxning och sköts eller restaureras efter behov.

I Linköpings kommun kan kunskapsspridning bli en viktig del i bevarandearbetet. Majoriteten av lokalerna där arten en gång funnits, samt två av tre nutida förekomstlokaler ligger på privat mark eller annan mark där kommunen inte har rådighet. Att förmedla information om förekomsten av skyddsvärda områden och vad man som markägare kan göra för att bevara dessa är ett lämpligt första steg i praktiskt bevarandearbete av rikkärr i Linköpings kommun. Detta lägger en god grund för dialoger mellan markägare och kommunen inför kommande bevarandearbetet och eventuella samarbeten.

Nationella mål

I det nationella åtgärdsprogrammet för bevarande av rikkärr sattes det upp ett antal mål som berör kalkkärrsgrynsnäckan. Bland de kortsiktiga målen, som skulle vara uppfyllda 2010, kan nämnas att snäckan skulle förekomma i minst 100 områden med någon form av skydd och anpassad skötsel samt att den skulle finnas kvar på samtliga aktuella lokaler. Mer generella kortsiktiga mål inkluderade att 200 hektar rikkärr skulle röjas och öppnas upp, att diken ska

dämmas igen vid minst en lokal per län, att den hävdade rikkärsarealen ska öka, att slätterhävd ska införas och att skötsel av områden ska anpassas bättre efter arternas behov.

Bland de långsiktiga målen (10-20 år) som sattes upp kan nämnas att minst 500 ha rikkärr ska slätterhävdas i landet och att samtliga av Sveriges högst naturvärdesklassade rikkärr ska restaureras med avseende på avvattnade diken.

Vision för Linköpings kommun

Visionen för kalkkärrsgrynsnäckan i Linköpings kommun är att arten ska uppvisa ett livskraftigt bestånd och antalet förekomstlokaler ska öka samt deras ekologiska status förbättras. Inga kända rikkärr ska hotas av igenväxning, utdikning, eutrofiering eller andra faktorer.

Mål för Linköpings kommun

Nedan uppsatta mål bör uppfyllas under programperioden som sträcker sig mellan 2016 - 2026.

- Kalkkärrsgrynsnäckan ska fortsätta vara livskraftig på de lokaler där den idag förekommer,
- Lokalerna där kalkkärrsgrynsnäckan förekommer ska inte hotas av igenväxning eller andra faktorer som kan påverka lokalernas status negativt.
- Lokaler med potential att hysa kalkkärrsgrynsnäckan ska identifieras och arbete ska inledas för att förbättra dessa lokalers ekologiska status med utgångspunkt i kalkkärrsgrynsnäckans habitatkrav.
- I dialog med berörda markägare ska rikkärr restaureras eller fortsätta skötas efter behov och bete införas där detta anses lämpligt.
- Markägare med förekomstlokaler eller potentiella förekomstlokaler ska informeras om aktuella naturvärden samt ges skötselråd.
- Möjligheten att införa biotopskydd i lämpliga områden ska diskuteras med berörda markägare och minst en lokal bör skyddas innan programperiodens slut.

Åtgärder och rekommendationer

Vidtagna åtgärder

Naturvårdsåtgärder

Sedan 2006 har Linköpings kommun haft ett samarbete med Linköpings kyrkliga samfällighet angående skötsel av Askakärret, som ligger på kyrkans mark. De slår kärret efter behov och har även röjt bort alsly.

Mjärdevi kalkfuktäng restaurerades och stängslades separat från den större angränsande Mjärdevihagen under 2009. Kalkfuktängen har nu en fin kalkgynnad flora och slåss och efterbetas varje år.

Gålstadkärret väster om Lambohov restaurerades och stängslades under 2009 i samråd med markägaren. Hagen betas och röjs efter behov.

Änggårdshagen söder om Lambohov restaurerades kring årsskiftet 2009/2010. Under våren 2010 stängslades området och har betats sedan dess. Røjningar utför återkommande efter behov.

Länsstyrelsen i Östergötland tog år 2014 fram ett utsättningsprogram för rödlistade grynsnäckor i östgötska rikkärr, för genomförande år 2015. En av arterna som var aktuell för utsättning i detta program var kalkkärrsgrynsnäckan, som infördes i Styra kalkkärr i Motala kommun. Utsättningen kommer att följas upp av länsstyrelsen år 2017 samt 2020, varefter det anses finnas tillräckliga underlag för att bedöma huruvida projektet varit lyckosamt. Inom samma projekt utförde även länsstyrelsen transplantationer av späd skorpionmossa, *Scorpidium cossoni*, till Styra kalkkärr, då denna mossa utgör en nyckelart som mikrohabitat för många vertigo-arter, inklusive kalkkärrsgrynsnäckan. Sådana transplantationer ska ha varit lyckade i andra delar av landet.

Under 2016 genomförs skötselåtgärder i Kärna mosse naturreservat, enligt den reviderade skötselplanen som antogs 2015. Flera av skötselåtgärderna i den reviderade skötselplanen innebär en utökning av det öppna kärrplanet, där kalkkärrsgrynsnäckan lever. Bland annat gäller det en ordentlig gallring i ett yngre brynbestånd strax söder om det öppna kärrplanet, samt røjning av en stor del av det tät- och småvuxna tallbeståndet som växer i kärrets östra delar.

Information

Under 2016 har en folder som beskriver kommunens tolv ansvarsarter tagits fram.

Erfarenheter från tidigare åtgärder som kan påverka bevarandearbetet

Dämning av diken och restaurering i form av røjning är de vanligaste formerna av bevarandearbete för att återfå god ekologisk status i degraderade rikkärr. Dämning av diken återställer områdenas naturliga hydrologi och røjning förhindrar att rikkärrens känsligare arter utkonkurreras av mer triviala arter såsom olika högvuxna gräs, vass, salix-arter och al.

Bete kan vara ett bra sätt att förhindra igenväxning av rikkärr utan att behöva göra återkommande røjningar. Det är dock viktigt att betetrycket inte är för hårt, då detta kan missgynna rikkärrens karaktärsarter direkt, samt indirekt genom kraftiga trampsador.

Föreslagna åtgärder

Skötselrekommendationer och biotopvård

Arbete med restaurering av rikkärrsmiljöer ska fortsätta, för att förbättra områdenas status.

I Änggårdshagen ska al röjas bort för att motverka eutrofiering och eventuellt ska hagens blötaste delar stängslas av för att förhindra kraftiga trampsador från betesdjuren. Fortsatta røjningar och gallringar bör ske efter behov.

I Lilla Aska har arbetet med slåtter och røjning av framförallt alsly skotts väldigt bra av griftegården, något som bör fortsätta efter behov. I dagsläget finns det vissa tendenser till

expanding av fräkenväxter, något som bör åtgärdas om trenden fortsätter. Det bör även utredas om denna tendens har med övergödning att göra. I dialog med Linköpings kyrkliga samfällighet ska möjligheten att införa biotopskydd för kärret utredas.

Även i Gålstadkärret, Ugglebohagen, Gullbergskärret samt Lera kalkkärr ska vinster med restaurering utredas och åtgärder genomföras där det visar sig lämpligt. Införande av bete bör övervägas tillsammans med berörda markägare där detta anses främja lokalernas ekologiska status.

Kunskapssammanställning och inventeringar

Regelbundna inventeringar bör göras i områden som restaureras för att kunna följa områdenas utveckling och eventuellt positiva trender. Resultatet av generella indikatorartsinventeringar kan ge goda ledtrådar till hur det går för mer svårinventerade arter såsom kalkkärrsgrynsnäcken. Utöver kalkgynnade kärleväxter är även mossor en bra grupp att inventera i detta fall. Positiva indikatorarter såsom späd skorpiomossa och tuffmossor är lämpliga att inventera, men även negativa indikatorarter såsom spjutmossa och palmossa kan ge varningssignaler om att lokaler är på väg att försämrans.

Riktade inventeringar av landmollusker bör också genomföras, 1-2 gånger under programperioden, för att få definitiva besked om dessa arters eventuella förekomster. Eftersom landmollusker såsom kalkkärrsgrynsnäcken har svårt att sprida sig längre avstånd kan det dröja länge innan arten återfinns på en lokal, även om lokalen under en längre tid har uppvisat tillräckligt god status. Avsaknad av arten på restaurerade lokaler bör således inte tolkas som något negativt om övriga indikatorarter med bättre förutsättningar för spridning kan etablera sig. I sådant fall skulle det kunna bli aktuellt med utsättningsförsök.

Information

Information ska fortsätta kommuniceras till markägare som har befintliga eller potentiella förekomstlokaler för kalkkärrsgrynsnäcken på sina marker. Informationen ska gälla rikkärrens naturvärden samt hur dessa generellt bibehåller god ekologisk status och vad som är dess största hot.

Naturguidningar genomförs regelbundet i Kärna mosse naturreservat med fokus på orkidéer. Eftersom Kärna mosse är en av tre nuvarande förekomstlokaler för kalkkärrsgrynsnäcken kan det vara lämpligt att under dessa guidningstillfällen även informera om denna art, samt om konceptet ansvarsarter.

Utsättning

När åtgärderna från länsstyrelsens utsättningsprogram för rödlistade grynsnäckor kan utvärderas bör Linköpings kommun i dialog med länsstyrelsen undersöka möjligheterna att utföra utsättning även i Linköpings kommun. Eftersom länsstyrelsens åtgärder först kan utvärderas fullt år 2020 så kommer eventuella insatser i Linköpings kommun inte ske förrän i programperiodens senare hälft. Vid detta lag bör restaureringsinsatser i utvalda kalkkärr ha genomförts, vilket sannolikt är en förutsättning för att utsättningar ska kunna bli lyckosamma.

Konsekvenser och samordning

Samordning

Då många lokaler som är aktuella för bevarandearbete ligger på privatägd mark kommer en aktiv dialog med berörda markägare att krävas.

En samordning med länsstyrelsen kan troligtvis också komma att bli aktuell. En av de tre nuvarande förekomstlokalerna för kalkkärrsgrynsnäcka i kommunen, Torrbergakärret, är ett Natura 2000-område vilket betyder att länsstyrelsen har ett starkt intresse av olika insatser. Kommunen kommer även följa resultaten av länsstyrelsens utsättningsprogram för rödlistade grynsnäckor, där åtgärderna just nu befinner sig i en inledande fas.

Effekter på andra rödlistade arter

Alla åtgärder som vidtas för att gynna kalkkärrsgrynsnäckan kommer även att gynna rikkärren som habitat. Rikkärr är en av de mest artrika naturtyper som vi har i Sverige, och det finns många arter som är helt knutna till mer eller mindre kalkrika kärrmiljöer.

Referenser

ArtDatabanken 2015. Rödlistade arter i Sverige 2015. ArtDatabanken SLU, Uppsala.

Artportalen, 2016, SLU. www.artportalen.se

Jonsson O. 2014. Utsättningsprogram för rödlistade grynsnäckor i östgötska rikkärr 2014-2015. Länsstyrelsen Östergötland.

Sundberg S. 2006. Åtgärdsprogram för bevarande av rikkärr. Naturvårdsverket, rapport 5601.

von Proschwitz T. 2014. Undersökning av landmolluskfaunan – med särskild hänsyn till förekomst av kalkkärrsgrynsnäcka, *Vertigo geyeri* Lindholm – i utvalda rikkärr i Linköpings kommun (Östergötlands län) 2013. Meddelanden från Göteborgs Naturhistoriska Museum: Nr 33.