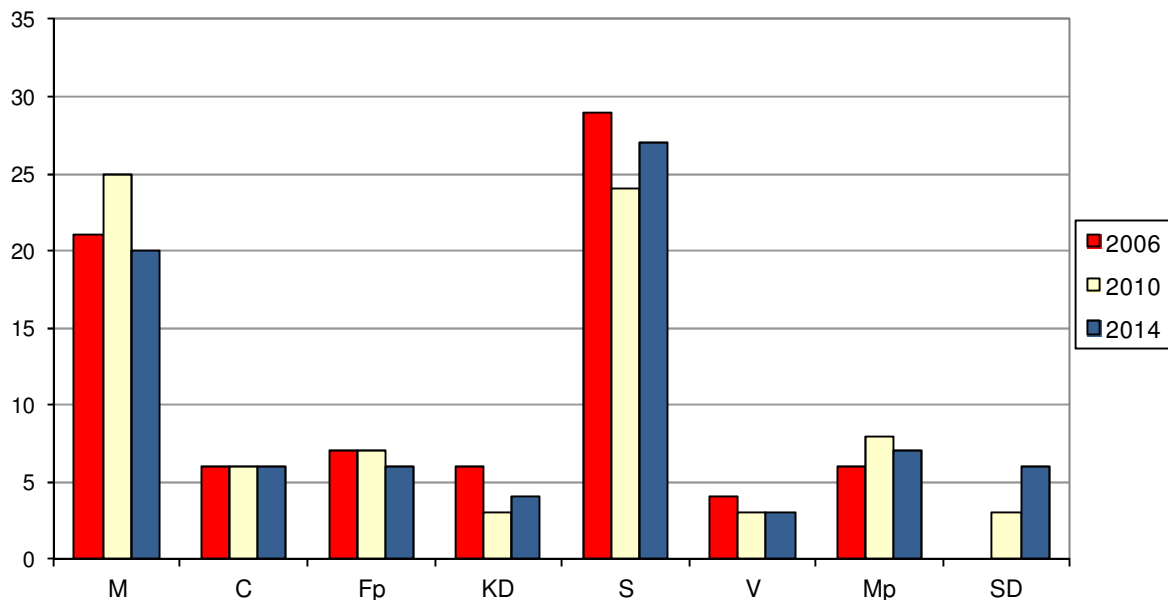


Preliminära resultat från de allmänna valen den 14 september 2014

- Socialdemokraterna ökade med tre mandat till 27
- Sverigedemokraterna ökade med tre mandat till sex
- Moderaterna minskade med fem mandat till 20
- Valdeltagandet i kommunfullmäktigevalen var 83,2 procent, en ökning med 0,7 procentenheter jämfört med valnattsresultatet 2010

Antal mandat i Linköpings kommunfullmäktige 2006-2014



Ordningen på partierna är densamma som Riksskatteverket använder sig av på blanketter, information mm. De förkortningar vi använt är följande:

- M = Moderata samlingspartiet
- C = Centerpartiet
- Fp = Folkpartiet
- KD = Kristdemokraterna
- S = Socialdemokratiska arbetarepartiet
- V = Vänsterpartiet
- Mp = Miljöpartiet de gröna
- FI = Feministiskt initiativ
- SD = Sverigedemokraterna
- PP = Piratpartiet
- Övr = Övriga, ej redovisade partier
(partierna utanför Riksdagen, särredovisas i nuläget ej i Riksdagsvalet)

Avgivna röster vid riksdags-, kommunfullmäktige- och landstingsvalet 2014

Parti	Antal			I procent av giltiga röster		
	Riksdagsval	Kommunfullm.val	Landstingsval	Riksdagsval	Kommunfullm.val	Landstingsval
M	23 453	23 577	22 546	24,1	24,2	23,3
C	5 954	6 844	5 380	6,1	7,0	5,6
Fp	6 686	7 041	7 415	6,9	7,2	7,7
KD	5 652	4 664	6 193	5,8	4,8	6,4
S	28 512	31 578	32 908	29,4	32,5	34,1
V	4 545	4 604	5 595	4,7	4,7	5,8
Mp	7 808	8 223	7 758	8,0	8,5	8,0
SD	10 980	8 029	7 444	11,3	8,3	7,7
FI	2 412	1 357	231	2,5	1,4	0,2
PP	..	1 086	793	..	1,1	0,8
Övr	1 112	240	380	1,1	0,2	0,4
Blanka	981	1 433	1 830			
Ogiltiga	198	234	163			
Röstande	98 293	98 910	98 636			
Valdelt 2014, %	85,3	83,2	82,9			
Valdelt 2010, %	85,1	82,5	82,2			
Valdelt 2006, %	83,1	81,3	80,9			
Valdelt 2002, %	82,0	80,3	80,0			
Valdelt 1998, %	82,7	80,5	80,1			
Valdelt 1994, %	88,5	86,3	86,1			

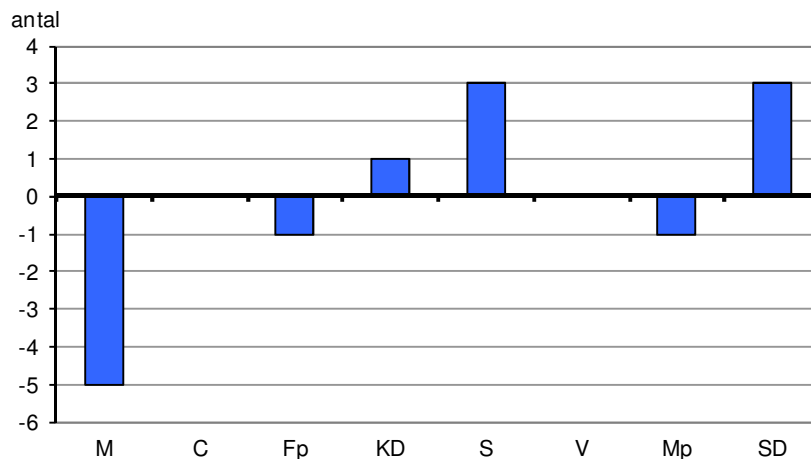
I riksdagsvalet var valdeltagandet 85,3 procent, i kommunfullmäktigevalet 83,2 procent och i landstingsvalet 82,9 procent. I samtliga val högre än vid förra valet. I samtliga fall jämförs andelen röstande med föregående valnattsresultat. När samtliga förtidsröster räknats kommer siffrorna för valdeltagandet att bli något högre. Högsta valdeltagande hade valdistriktet Berga 5 med 94,1 procent, lägsta valdeltagande hade Ryd 5 med 56,4 procent.

Uppgifterna för varje valdistrikt finns tillgängliga hos Statistik & utredningar för den som så önskar.

Preliminär mandatfördelning valkretsvis

Parti	Mandat 2010				Mandat 2014				Diff 2010- 2014
	Valkrets			Totalt	Valkrets			Totalt	
	1 (NV)	2 (SV)	3 (NO)		1 (NV)	2 (SV)	3 (NO)		
M	7	8	10	25	6	6	8	20	-5
C	2	2	2	6	2	2	2	6	0
Fp	2	2	3	7	2	2	2	6	-1
KD	1	1	1	3	1	1	2	4	+1
S	9	7	8	24	10	8	9	27	+3
V	1	1	1	3	1	1	1	3	0
Mp	3	3	2	8	2	3	2	7	-1
SD	1	1	1	3	2	2	2	6	+3
FI	-	-	-	-	-	-	-	-	-
Övr	-	-	-	-	-	-	-	-	-
Summa	26	25	28	79	26	25	28	79	

Förändring i mandatfördelningen



Analystal för kommunvalet

	Valkrets		
	1 (NV)	2 (SV)	3 (NO)
M	1110	251	389
C	926	539	528
Fp	858	687	251
KD	550	87	-
S	-	469	330
V	52	301	345
Mp	96	-	517
SD	269	428	111
FI	366	352	400
PP	282	526	581

Analystalen läses på så sätt att den siffra som står för ett parti är det antal röster ytterligare som behövs för att ta sista mandatet i en valkrets, under förutsättning att inget annat parti får någon mer röst eller ej räknad poströst.

Socialdemokraterna, Miljöpartiet och Kristdemokraterna har tagit det sista mandatet i var sin valkrets.

Jämnast är det i den 1:a valkretsen, där Vänsterpartiet var 52 röster ifrån att ta det 26:e mandatet som Socialdemokraterna just nu innehar.

Platser i nämnder och styrelser

Nedan redovisas antalet platser i nämnder och styrelser, dels för varje parti för sig och dels för ett begränsat antal karteller. Det kan här påpekas att ett parti eller kartell som har majoritet i fullmäktige, minst 40 mandat, får majoritet i nämnder och styrelser.

Om två eller fler partier hamnar på samma jämförelsetal, innebär det att platsen kan komma att lottas mellan respektive parti/kartell. När detta har uppstått har platsen i nedanstående tabell skrivits på respektive ställe och markerats med *.

Parti	Nämndstorlek				
	5	7	9	11	13
M	2	2	3	3	4
C			*	1	1
Fp			*	1	1
KD					
S	3	4	4	4	5
V					
Mp		1	1	1	1
SD			*	1	1
Platser genom lottning *					

Exempel på valteknisk kartell

(M, C, Fp, KD)	2	3	4	5	6
(S, V, Mp)	3	4	5	6	6
(SD)					1

Denna rapport bygger på de preliminära resultat som framkom vid röstsammanräkningen i vallokalerna. Den övervägande delen av förtidsrösterna har, i likhet med tidigare val, räknats i vallokalerna. När förtidsröstning sker i nära anslutning till valdagen hinner inte dessa röster att distribueras till respektive vallokal för räkning. Det innebär att dessa röster inte ingår i den preliminära räkning som sker under valdagen och ingår därmed inte i denna rapport. 2010 var det 1 556 förtidsröster som inkom till valnämnden efter valdagens preliminära sammanräkning, vilket kan jämföras med 1 392 förtidsröster 2006.

I år genomfördes de allmänna valen den andra söndagen i september och inte som tidigare den tredje söndagen i september. Detta sedan en förändring i regeringsformen och vallagen trätt i kraft den 1 januari 2011.

Mer information om valresultatet, med uppgifter om röstetal, valdeltagande, samt socioekonomiska bakgrundsvariabler som exempelvis förvärvsinkomst, arbetslöshet eller utbildningsnivå för de olika valdistrikten finns på Statistik & Utredningars webbplats, där informationen även visas på karta.

<http://app.linkoping.se/statdok/explorer/valnatt2014/index.html#story=0>