

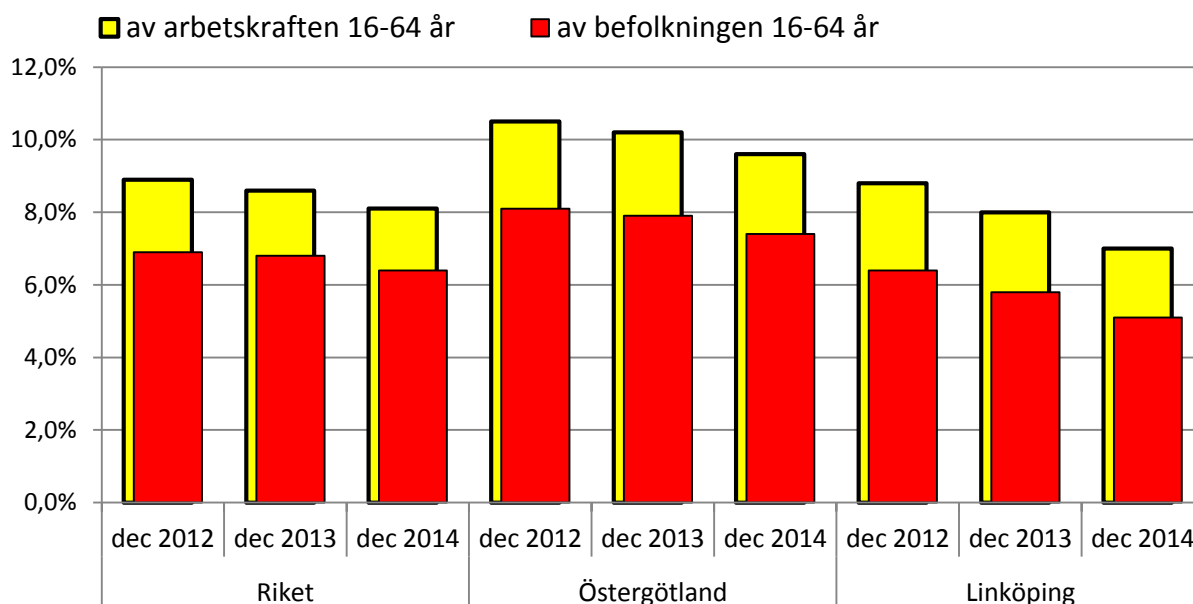
# Statistikinfo

2015:02

## Arbetslösheten fortsatte att minska under 2014

- Antal arbetslösa inkl sökande i program med aktivitetsstöd var 5 036 personer i december 2014, vilket är 586 färre än i december 2013.
- Andelen arbetslösa inkl sökande i program med aktivitetsstöd av den registerbaserade arbetskraften i Linköpings kommun var i december 2014, 7,0 procent vilket är 1,0 procentenhet lägre än i december 2013.
- Ungdomars arbetslöshet inkl sökande i program med aktivitetsstöd i Linköpings kommun beräknat på arbetskraftens ungdomar var 11,9 procent i december 2014, 2,4 procentenheter lägre än i december 2013.
- Arbetslöshet inkl sökande i program med aktivitetsstöd för utrikes födda i Linköpings kommun, beräknat på arbetskraftens utrikes födda var 21,7 procent i december 2014, 1,6 procentenheter lägre än i december 2013.
- Andelen arbetslösa beräknat på den registerbaserade arbetslösheten var i december 2014 i Linköpings kommun lägre än både i riket och i länet.

### Andel arbetslösa och sökande i program med aktivitetsstöd



**Arbetslösa och sökande i program med aktivitetsstöd i Linköpings kommun  
i oktober-december och för riket i december 2012 och 2013**

|  | Linköpings kommun |              |              | Riket          | Linköpings kommun |              |              | Riket          |
|--|-------------------|--------------|--------------|----------------|-------------------|--------------|--------------|----------------|
|  | 2013<br>Okt       | Nov          | Dec          | 2013<br>Dec    | 2014<br>Okt       | Nov          | Dec          | 2014<br>Dec    |
| <b>Arbetslösa och sökande i program med aktivitetsstöd</b> | <b>5 636</b>      | <b>5 609</b> | <b>5 622</b> | <b>410 924</b> | <b>4 954</b>      | <b>4 920</b> | <b>5 036</b> | <b>385 053</b> |
| Kvinnor  | 2 434             | 2 418        | 2 424        | 185 704        | 2 139             | 2 068        | 2 075        | 168 874        |
| Män  | 3 202             | 3 191        | 3 198        | 225 220        | 2 815             | 2 852        | 2 961        | 216 179        |
| Ungdomar 18-24   | 1 269             | 1 229        | 1 166        | 93 639         | 1 017             | 971          | 971          | 80 993         |
| Utrikes födda  | 2 310             | 2 319        | 2 298        | 163 531        | 2 244             | 2 198        | 2 204        | 170 621        |
| <b>Arbetslösa</b>  | <b>2 841</b>      | <b>2 855</b> | <b>2 947</b> | <b>219 310</b> | <b>2 484</b>      | <b>2 464</b> | <b>2 585</b> | <b>203 293</b> |
| Kvinnor  | 1 228             | 1 220        | 1 282        | 96 291         | 1 067             | 1 021        | 1 049        | 86 624         |
| Män  | 1 613             | 1 635        | 1 665        | 123 019        | 1 417             | 1 443        | 1 536        | 116 669        |
| Ungdomar 18-24   | 586               | 560          | 489          | 35 056         | 503               | 448          | 423          | 31 201         |
| Utrikes födda  | 1 173             | 1 208        | 1 252        | 94 390         | 1 160             | 1 156        | 1 198        | 95 576         |
| <b>Sökande i program med aktivitetsstöd</b>                | <b>2 795</b>      | <b>2 754</b> | <b>2 675</b> | <b>191 614</b> | <b>2 470</b>      | <b>2 456</b> | <b>2 451</b> | <b>181 760</b> |
| Kvinnor  | 1 206             | 1 198        | 1 142        | 89 413         | 1 072             | 1 047        | 1 026        | 82 250         |
| Män  | 1 589             | 1 556        | 1 533        | 102 201        | 1 398             | 1 409        | 1 425        | 99 510         |
| Ungdomar 18-24   | 683               | 669          | 677          | 58 583         | 514               | 523          | 548          | 49 792         |
| Utrikes födda  | 1 137             | 1 111        | 1 046        | 69 141         | 1 084             | 1 042        | 1 006        | 75 045         |
| <b><u>Andel av arbetskraften</u></b>                       |                   |              |              |                |                   |              |              |                |
| <b>Arbetslösa och sökande i program med aktivitetsstöd</b> | <b>7,9</b>        | <b>7,9</b>   | <b>8,0</b>   | <b>8,6</b>     | <b>7,0</b>        | <b>7,0</b>   | <b>7,0</b>   | <b>8,1</b>     |
| Kvinnor  | 7,3               | 7,3          | 7,3          | 8,1            | 6,4               | 6,2          | 6,2          | 7,4            |
| Män  | 8,5               | 8,4          | 8,5          | 9,1            | 7,5               | 7,5          | 7,9          | 7,7            |
| Ungdomar 18-24   | 15,4              | 15,0         | 14,3         | 17,2           | 12,4              | 11,9         | 11,9         | 14,8           |
| Utrikes födda  | 23,4              | 23,4         | 23,3         | 21,3           | 22,0              | 21,7         | 21,7         | 21,3           |
| <b>Arbetslösa</b>  | <b>4,0</b>        | <b>4,0</b>   | <b>4,2</b>   | <b>4,6</b>     | <b>3,5</b>        | <b>3,5</b>   | <b>3,6</b>   | <b>4,3</b>     |
| Kvinnor  | 3,7               | 3,7          | 3,9          | 4,2            | 3,2               | 3,1          | 3,1          | 3,8            |
| Män  | 4,3               | 4,3          | 4,4          | 5,0            | 3,8               | 3,8          | 4,1          | 4,7            |
| Ungdomar 18-24   | 7,1               | 6,8          | 6,0          | 6,4            | 6,1               | 5,5          | 5,2          | 5,7            |
| Utrikes födda  | 11,9              | 12,1         | 12,7         | 12,3           | 11,4              | 11,4         | 11,8         | 11,9           |
| <b>Sökande i program med aktivitetsstöd</b>                | <b>3,9</b>        | <b>3,9</b>   | <b>3,8</b>   | <b>4,0</b>     | <b>3,5</b>        | <b>3,5</b>   | <b>3,4</b>   | <b>3,8</b>     |
| Kvinnor  | 3,6               | 3,6          | 3,4          | 3,9            | 3,2               | 3,1          | 3,1          | 3,6            |
| Män  | 4,2               | 4,1          | 4,1          | 4,1            | 3,7               | 3,7          | 3,8          | 4,0            |
| Ungdomar 18-24   | 8,3               | 8,2          | 8,3          | 10,8           | 6,3               | 6,4          | 6,7          | 9,1            |
| Utrikes födda  | 11,5              | 11,3         | 10,6         | 9,0            | 10,6              | 10,3         | 9,9          | 9,4            |
| <b><u>Andel av befolkningen</u></b>                        |                   |              |              |                |                   |              |              |                |
| <b>Arbetslösa och sökande i program med aktivitetsstöd</b> | <b>5,8</b>        | <b>5,8</b>   | <b>5,8</b>   | <b>6,8</b>     | <b>5,1</b>        | <b>5,0</b>   | <b>5,2</b>   | <b>6,4</b>     |
| Kvinnor  | 5,2               | 5,2          | 5,2          | 6,3            | 4,6               | 4,4          | 4,4          | 5,7            |
| Män  | 6,4               | 6,3          | 6,3          | 7,3            | 5,6               | 5,6          | 5,8          | 7,0            |
| Ungdomar 18-24   | 6,7               | 6,5          | 6,2          | 10,2           | 5,4               | 5,1          | 5,1          | 8,9            |
| Utrikes födda  | 13,5              | 13,6         | 13,4         | 14,4           | 13,1              | 12,9         | 12,9         | 14,5           |
| <b>Arbetslösa</b>  | <b>2,9</b>        | <b>2,9</b>   | <b>3,0</b>   | <b>3,6</b>     | <b>2,5</b>        | <b>2,5</b>   | <b>2,6</b>   | <b>3,4</b>     |
| Kvinnor  | 2,6               | 2,6          | 2,8          | 3,3            | 2,3               | 2,2          | 2,2          | 2,9            |
| Män  | 3,2               | 3,2          | 3,3          | 4,0            | 2,8               | 2,8          | 3,0          | 3,8            |
| Ungdomar 18-24   | 3,1               | 3,0          | 2,6          | 3,8            | 2,7               | 2,4          | 2,2          | 3,4            |
| Utrikes födda  | 6,9               | 7,1          | 7,3          | 8,3            | 6,8               | 6,8          | 7,0          | 8,1            |
| <b>Sökande i program med aktivitetsstöd</b>                | <b>2,9</b>        | <b>2,8</b>   | <b>2,8</b>   | <b>3,2</b>     | <b>2,5</b>        | <b>2,5</b>   | <b>2,5</b>   | <b>3,0</b>     |
| Kvinnor  | 2,6               | 2,6          | 2,5          | 3,0            | 2,3               | 2,2          | 2,2          | 2,8            |
| Män  | 3,2               | 3,1          | 3,0          | 3,3            | 2,8               | 2,8          | 2,8          | 3,2            |
| Ungdomar 18-24   | 3,6               | 3,5          | 3,6          | 6,4            | 2,7               | 2,8          | 2,9          | 5,5            |
| Utrikes födda  | 6,7               | 6,5          | 6,1          | 6,1            | 6,3               | 6,1          | 5,9          | 6,4            |

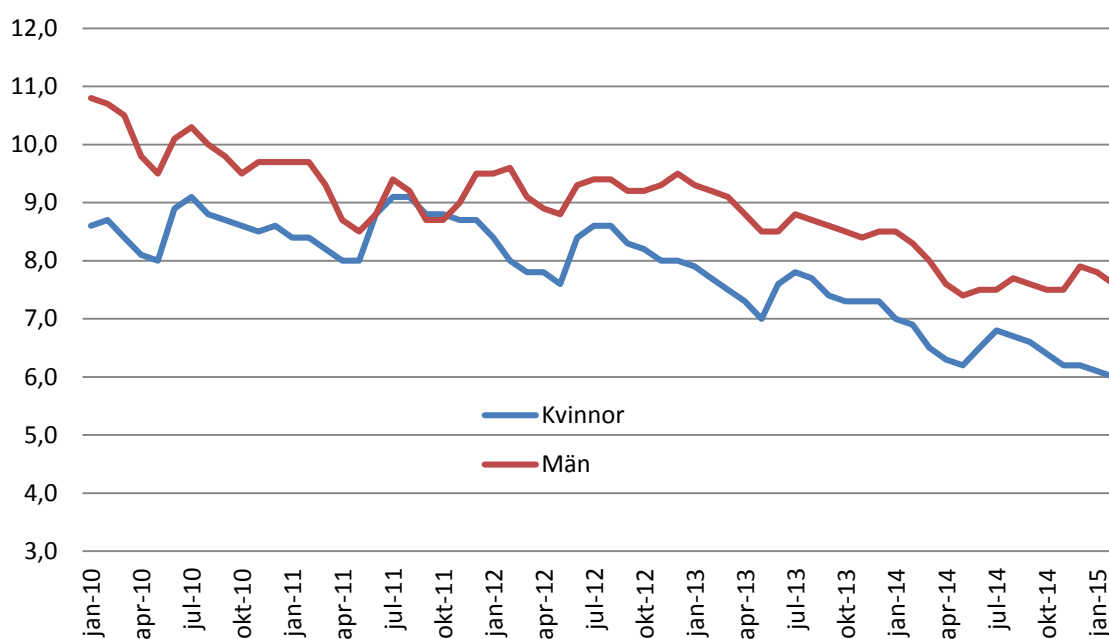
## Öppen arbetslöshet i mer än 6 mån (tidigare långtidsarbetslösa) Linköpings kommun

Öppen arbetslösheten i mer än 6 mån har minskat från 824 till 706 personer.

| Antal           | 2013       |            |            |            | 2014       |            |            |            |
|-----------------|------------|------------|------------|------------|------------|------------|------------|------------|
|                 | Sept       | Okt        | Nov        | Dec        | Sept       | Okt        | Nov        | Dec        |
| <b>Samtliga</b> | <b>736</b> | <b>717</b> | <b>738</b> | <b>824</b> | <b>677</b> | <b>623</b> | <b>640</b> | <b>706</b> |
| Kvinnor         | 280        | 281        | 289        | 338        | 280        | 244        | 247        | 280        |
| Män             | 456        | 436        | 449        | 486        | 397        | 379        | 393        | 426        |
| Ungdomar 18-24  | 84         | 74         | 101        | 106        | 78         | 68         | 80         | 86         |
| Utrikes födda   | 312        | 312        | 336        | 379        | 346        | 322        | 345        | 371        |

## Arbetslösa och sökande i program med aktivitetsstöd för kvinnor resp män, av den registerbaserade arbetskraften

Arbetslösheten inklusive sökande i program med aktivitetsstöd för män har legat klart över kvinnornas nivå under en följd av år. Kurvorna har i stort sett följt varandra över tiden, förutom under en kortare period 2011 då kvinnornas arbetslöshet beräknat på den registerbaserade arbetskraften var något högre än männens.



## Öppet arbetslösa och sökande i program med aktivitetsstöd kommunvis i Östergötlands län samt i riket

Andelen arbetslösa i länet är betydligt högre än i riket, däremot har Linköping lägre arbetslöshet än både riket och länet. Högst arbetslöshet inkl sökande i program med aktivitetsstöd, beräknat på arbetskraften i december 2014 hade Norrköping, och därefter kommer Motala och Finspång. 11 av länets 13 kommuner har sänkt sin arbetslöshet i december 2014 jämfört med december 2013. Bara Ydre har ökat, men är ändå den kommun i länet som har lägst arbetslöshet, Kinda visar en oförändrad andel arbetslösa.

| Kommun           | 2012 December  |                    |                   | 2013 December  |                    |                   | 2014 December  |                    |                   |
|------------------|----------------|--------------------|-------------------|----------------|--------------------|-------------------|----------------|--------------------|-------------------|
|                  | Antal          | Andel              |                   | Antal          | Andel              |                   | Antal          | Andel              |                   |
|                  |                | Arbets-<br>kraften | Befolk-<br>ningen |                | Arbets-<br>kraften | Befolk-<br>ningen |                | Arbets-<br>kraften | Befolk-<br>ningen |
| Boxholm          | 212            | 8,3                | 6,7               | 212            | 8,1                | 6,8               | 160            | 6,4                | 5,1               |
| Finspång         | 1 033          | 10,0               | 8,3               | 1 166          | 11,2               | 9,5               | 1 099          | 10,6               | 8,9               |
| Kinda            | 422            | 8,9                | 7,3               | 397            | 8,2                | 7,0               | 392            | 8,2                | 6,9               |
| <b>Linköping</b> | <b>6 250</b>   | <b>8,8</b>         | <b>6,4</b>        | <b>5 622</b>   | <b>8,0</b>         | <b>5,8</b>        | <b>5 036</b>   | <b>7,0</b>         | <b>5,1</b>        |
| Mjölby           | 1 192          | 9,3                | 7,4               | 1 122          | 8,7                | 6,9               | 1 038          | 7,9                | 6,4               |
| Motala           | 2 524          | 12,6               | 9,8               | 2 421          | 12,0               | 9,4               | 2 392          | 11,9               | 9,3               |
| Norrköping       | 8 528          | 13,1               | 10,2              | 8 804          | 13,3               | 10,6              | 8 538          | 12,8               | 10,2              |
| Söderköping      | 438            | 6,5                | 5,2               | 450            | 6,6                | 5,4               | 422            | 6,2                | 5,1               |
| Vadstena         | 262            | 7,8                | 6,2               | 234            | 7,0                | 5,6               | 212            | 6,5                | 5,2               |
| Valdemarsvik     | 364            | 10,1               | 8,1               | 348            | 9,9                | 8,0               | 315            | 9,1                | 7,3               |
| Ydre             | 93             | 5,2                | 4,3               | 74             | 4,2                | 3,5               | 77             | 4,5                | 3,8               |
| Åtvidaberg       | 517            | 9,3                | 7,6               | 430            | 7,8                | 6,4               | 377            | 6,9                | 5,6               |
| Ödeshög          | 221            | 8,9                | 7,1               | 204            | 8,3                | 6,7               | 216            | 8,7                | 7,2               |
| <b>Länet</b>     | <b>22 056</b>  | <b>10,5</b>        | <b>8,1</b>        | <b>21 484</b>  | <b>10,2</b>        | <b>7,9</b>        | <b>20 274</b>  | <b>8,1</b>         | <b>6,4</b>        |
| <b>Riket</b>     | <b>414 359</b> | <b>8,9</b>         | <b>6,9</b>        | <b>410 924</b> | <b>8,6</b>         | <b>6,8</b>        | <b>385 053</b> | <b>9,6</b>         | <b>7,4</b>        |

I tabeller och diagram har vi i detta Statistikinfo valt att ange både andel av den registerbase-  
rade arbetskraften och det tidigare beräkningssättet, andel av befolkningen 16-64 år. I text och  
kommentarer anges i huvudsak andel av den registerbaserade arbetskraften.

Den registerbaserade arbetskraften består av tre delar:

- Den förvärvsarbetande nattbefolkningen (enligt SCB:s registerbaserade arbetsmarknadsstatistik Rams) som består av alla som bor i en kommun och som jobbar i kommunen eller som pendlar till ett jobb i en annan kommun. Dessa uppgifter uppdateras en gång per år, i november.
- Öppet arbetslösa (inskrivna på Arbetsförmedlingen).
- Sökande i program med aktivitetsstöd t.ex. Arbetsmarknadsutbildning, Arbetspraktik, Stöd till start av näringsverksamhet, Ungdomsinsatser, Förberedande insatser, Jobb- och utvecklingsgarantin)

Samtliga uppgifter i detta Statistikinfo är hämtade från Arbetsförmedlingens hemsida.