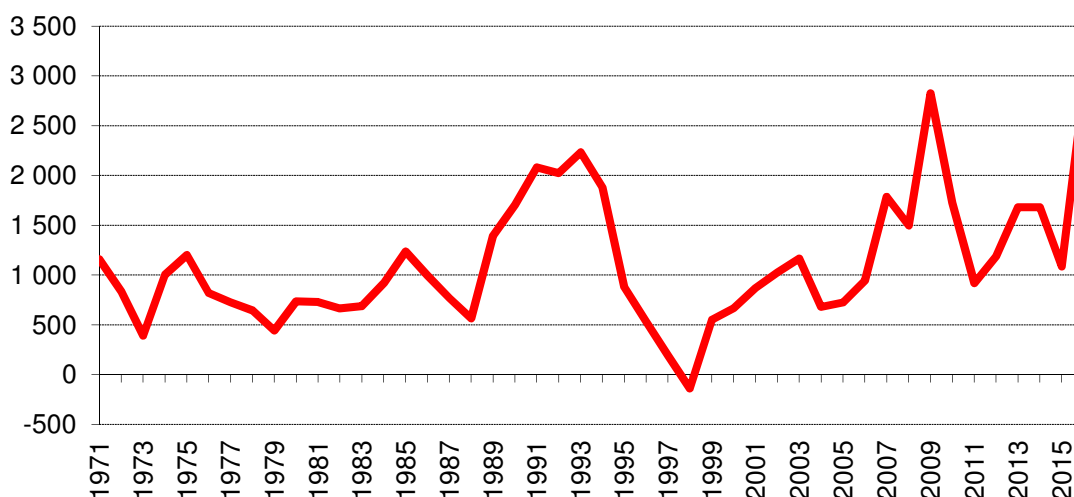


Rekordökning med 2 851 nya invånare i Linköping

- Folkmängden i Linköpings kommun ökade med 2 851 personer 2016. Det är den största ökningen någonsin i Linköping, och 24 fler än det tidigare rekordåret 2009.
- Vid årsskiftet bodde 155 817 personer i kommunen.
- Antalet födda barn uppgick till 1 832, vilket var 27 färre än förra året.
- Födelsenettet uppgick till 652 personer i kommunen.
- Flyttnettot blev 2 187 personer, vilket var 1 745 personer fler än förra året.
- Den summerade inflyttningen till kommunen var större än någonsin tidigare, 9 737 flyttade till kommunen, varav 1 876 från ett annat land.
- Länets folkmängd ökade med 6 444 personer, vilket var 2 888 personer fler än 2015. Linköpings andel av ökningen var 44 procent.

Folkmängdens årliga förändring i Linköpings kommun 1971-2016



Folkmängden ökade med 2 851 personer i Linköpings kommun under 2016, vilket var 1 766 personer fler än 2015.



Folkmängd 31 december 2016 och folkmängdens förändringar i kommunerna i Östergötlands län

Kommun	Folk- mängd	Folk- ökning ¹	Därav						
			födda	döda	födelse- netto	inflytt- ning	utflytt- ning	flyttnings- netto	Övrig just
Boxholm	5 373	45	70	51	19	333	308	25	1
Finspång	21 526	327	217	255	-38	1 748	1 385	363	2
Kinda	9 874	79	134	114	20	480	422	58	1
Linköping	155 817	2 851	1 832	1 180	652	9 737	7 550	2 187	12
Mjölby	26 708	106	286	324	-38	1 329	1 191	138	6
Motala	43 258	355	466	451	15	1 887	1 544	343	-3
Norrköping	139 363	2 328	1 721	1 259	462	7 269	5 406	1 863	3
Söderköping	14 402	162	144	151	-7	977	803	174	-5
Vadstena	7 348	-59	48	120	-72	401	388	13	0
Valdemarsvik	7 809	62	72	105	-33	685	593	92	3
Ydre	3 675	17	40	38	2	208	199	9	6
Åtvidaberg	11 617	72	130	137	-7	712	633	79	0
Ödeshög	5 335	99	67	63	4	410	317	93	2
Östergötland	452 105	6 444	5 227	4 248	979	18 045	12 608	5 437	28

1) I folkökning ingår övriga justeringar = rättelser av folkmängdsuppgifter

Folkmängden ökade med 6 444 personer i Östergötlands län under 2016. Det var 2 888 personer fler än 2015. Folkmängden ökade mest i länets två största kommuner. Ökningen uppgick till 2 851 personer i Linköping och till 2 328 personer i Norrköping.

Folkökningen 2016 är den största någonsin för Östergötlands län, och 2 053 personer större än den tidigare rekordnoteringen på 4 391 personer från år 1994.

I länet blev flyttningsnettot 5 437 personer varav invandringsnettot svarade för 4 882 personer, vilket innebär att länet hade en positiv nettoflyttning mot andra län i riket på 555 personer.

2015 blev flyttningsnettot 2 507 personer varav invandringsnettot svarade för 2 672 personer, medan flyttningsnettot mot andra län då uppgick till minus 165 personer.

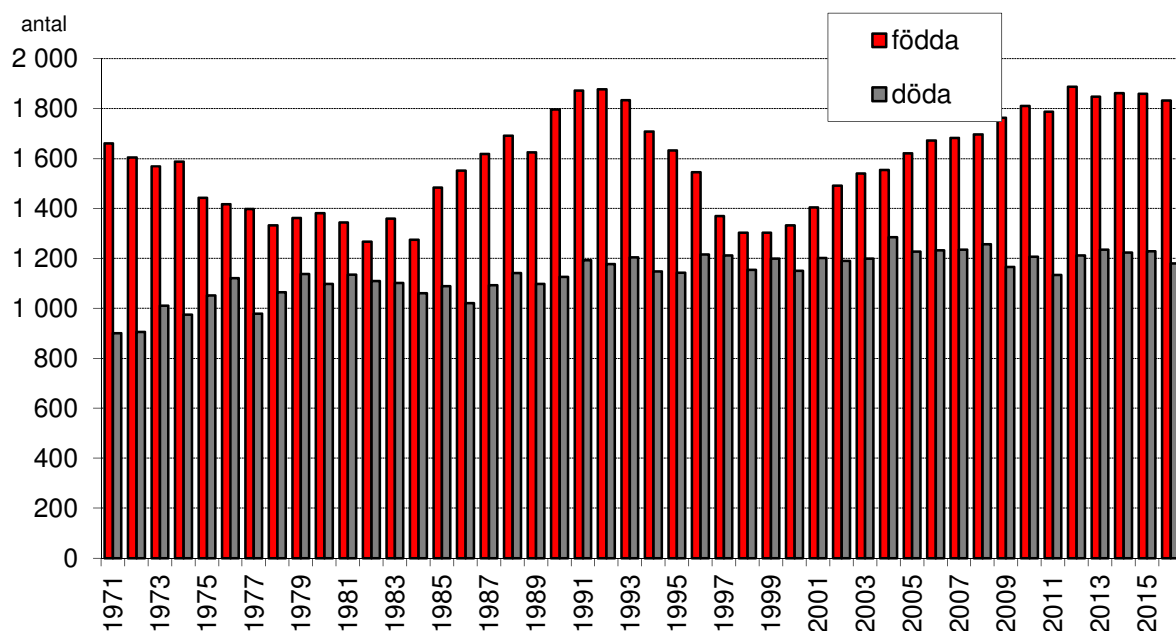
Födelsenettot blev 979 personer vilket var en ökning med åtta personer jämfört med 2015.

Antalet födda barn blev 5 227 jämfört med 5 129 år 2015. Antalet döda ökade från 4 158 till 4 248 personer 2016.

Folkmängden ökade i tolv av länets 13 kommuner och födelsenettot blev positivt i sju av länets kommuner. Folkmängden minskade endast i Vadstena under 2016. Inflyttningsöverskott uppkom i samtliga 13 kommuner.

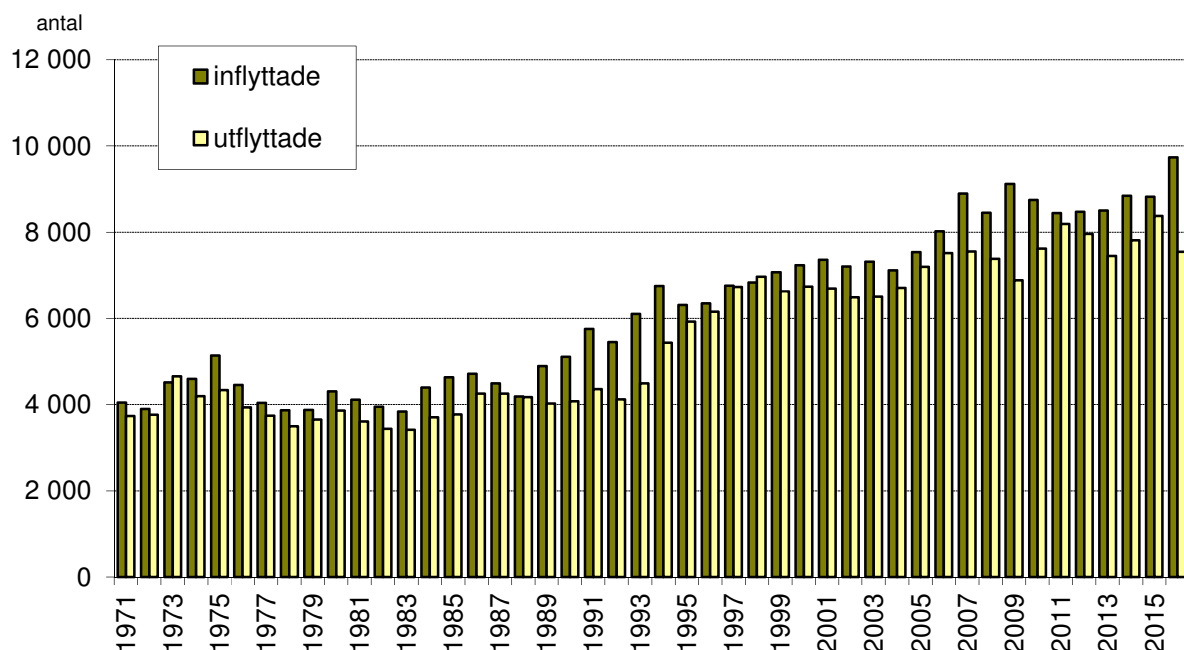
Den relativa folkökningen i Linköping 2016 uppgick till 1,86 procent, vilket kan jämföras med 1,70 procent i Norrköping och 1,45 procent för hela länet. Den relativa folkökningen var något större i Linköping 2009, men innan dess får man gå tillbaka till 1946 för att hitta en större relativ folkökning i kommunen.

Antal födda och döda i Linköpings kommun 1971-2016



Födelseöverskottet har varit tämligen stabilt under de senaste åren. Under 2016 ökade födelseöverskottet med 21 till 652 personer. Det är det tredje högsta överskottet sedan 1992. 1 832 barn föddes under året i Linköping, vilket var 27 barn färre än närmast föregående år. Ett betydande födelseöverskott är kännetecknande för Linköpings kommun. Att kunna generera stora födelseöverskott är viktigt för befolkningstillväxten både på kort och lång sikt. Antalet döda personer uppgick till 1 180 personer år 2016, vilket var 48 färre än året före.

Antal in- och utflyttade i Linköpings kommun 1971-2016



Linköpings kommun har under de senaste decennierna levererat positiva flyttningsnetton alla år utom 1998, en effekt av Garnisonens nedläggning. Flyttningsnettots storlek är det som under flertalet år betytt mest för befolkningsutvecklingen i Linköpings kommun. Inflyttningen blev 9 737 personer och utflyttningen 7 550 personer år 2016. Totalt blev flyttningsnettot 2 187 personer, vilket kan jämföras med 442 personer år 2015 och 1 032 personer år 2014. Inflyttningen både inom länet och från kommuner i andra län ökade till nya rekordhöjder. Inflyttningen till andra länder var mycket omfattande under 2016 och överträffas endast av det tidigare rekordåret 2009. 2016 hade Linköping samtidigt ett positivt flyttningsnetto både inom länet, gentemot i kommuner i andra län och mot utlandet. Att det sker samtidigt för alla tre relationerna är tämligen ovanligt och har endast skett sex gånger sedan sekelskiftet.

Folkmängd 31 december 2016 och folkmängdens förändringar i riket och länen

Län	Folk- mängd	Folk- ökning ¹	Därav							Övr just
			födda	döda	födelse- netto	inflytt- ning	utflytt- ning	flytt- nings- netto		
Stockholm	2 269 060	37 621	29 457	15 913	13 544	80 010	56 070	23 940	137	
Uppsala	361 373	7 209	4 274	2 746	1 528	20 061	14 392	5 669	12	
Södermanland	288 097	4 385	3 266	2 957	309	14 131	10 069	4 062	14	
Östergötland	452 105	6 444	5 227	4 248	979	18 045	12 608	5 437	28	
Jönköping	352 735	4 898	4 192	3 243	949	14 367	10 447	3 920	29	
Kronoberg	194 628	3 259	2 331	1 780	551	9 901	7 204	2 697	11	
Kalmar	242 301	4 622	2 488	2 776	-288	12 773	7 872	4 901	9	
Gotland	58 003	612	509	641	-132	2 851	2 107	744	0	
Blekinge	158 453	2 200	1 625	1 766	-141	7 806	5 488	2 318	23	
Skåne	1 324 565	20 938	15 955	11 946	4 009	46 090	29 105	16 985	-56	
Halland	320 333	5 549	3 472	2 933	539	14 956	9 962	4 994	16	
Västra Göta- land	1 671 783	23 101	20 040	15 088	4 952	52 192	34 105	18 087	62	
Värmland	279 334	3 430	2 930	3 197	-267	11 714	8 082	3 632	65	
Örebro	294 941	3 929	3 258	3 001	257	12 962	9 360	3 602	70	
Västmanland	267 629	3 353	2 974	2 715	259	11 696	8 599	3 097	-3	
Dalarna	284 531	3 503	3 063	3 151	-88	11 738	8 197	3 541	50	
Gävleborg	284 586	2 771	2 921	3 154	-233	11 537	8 559	2 978	26	
Västernorrland	245 572	1 675	2 576	2 877	-301	9 663	7 683	1 980	-4	
Jämtland	128 673	1 297	1 331	1 427	-96	6 000	4 635	1 365	28	
Västerbotten	265 881	2 503	2 995	2 610	385	10 047	7 971	2 076	42	
Norrbottnen	250 570	837	2 541	2 813	-272	8 482	7 380	1 102	7	
Riket totalt	9 995 153	144 136	117 425	90 982	26 443	163 005	45 878	117 127	566	

1) I folkkökning ingår övriga justeringar = rättelser av folkmängdsuppgifter

I landet som helhet ökade folkmängden med 144 136 personer vilket var en uppgång med 40 474 personer jämfört med 2015 och med god marginal den största folkkökningen i riket som någonsin har uppmätts. Invandringen var rekordstor och uppgick till 163 005 personer. Utvandringen från Sverige uppgick till 45 878. Flyttningsnettot förklarar drygt fyra femtedelar av befolkningstillväxten. Antalet födda barn var för åttonde året i rad över 110 000. Inte sedan 1993 har det fötts lika många barn i landet som det gjordes under 2016. Antalet döda ökade något under 2016. Antalet döda är dock fortfarande nästan 2 500 färre än vid seklets början. Den relativa ökningen för folkmängden uppgick till 1,46 procent, vilket är den högsta nivån sedan 1861 då Sveriges folkmängd ökade med 1,49 procent.

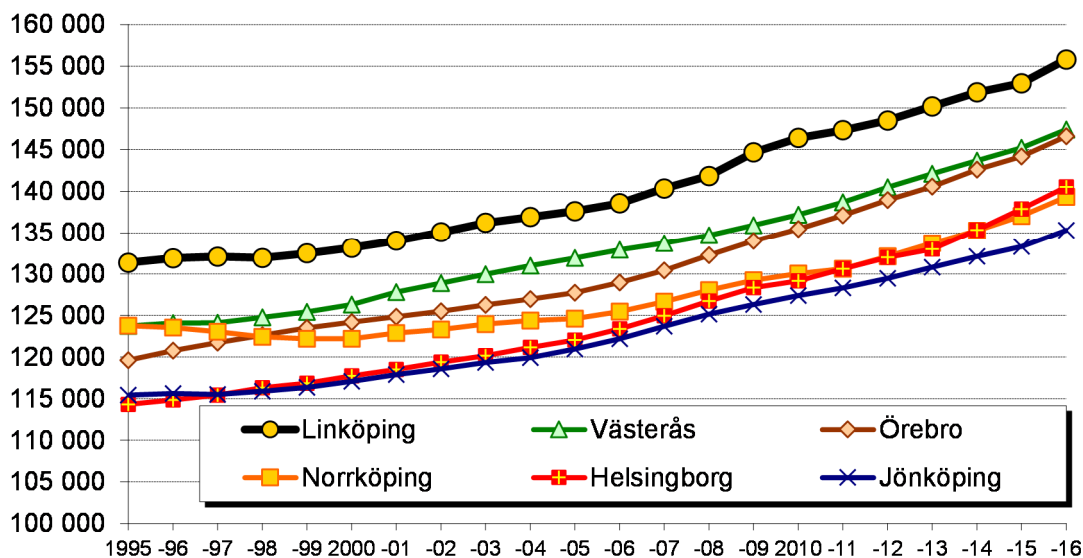
Stockholms län svarade ensamt för 26,1 procent av landets befolkningstillväxt under 2016. Det var dock en ordentlig minskning med ungefär sex procentenheter jämfört med 2015 och åtta procentenheter lägre än 2014. Stockholms läns folkmängd utgör 22,7 procent av landets totala folkmängd, vilket ger en tydlig bild av hur stark utvecklingen är i den regionen. Stockholms län visade upp den absolut största folkkökningen 2016, men till skillnad från närmast föregående år inte längre den starkaste relativa utvecklingen. Den relativa folkkökningen under året var störst i Uppsala län med 2,0 procent. Under 2016 svarade de tre storstadslänen för 62,5 procent av landets befolkningstillväxt med 52,7 procent av landets folkmängd.

Befolkningen ökade i samtliga län under 2016. Nio av länen uppvisade negativa födelsenetton.

De senaste 20 åren har folkkökningen i riket varit större för männen än för kvinnorna. 2015 blev för första gången i den svenska befolkningsstatistikens historia antalet män fler än antalet kvinnor. Detta förstärktes under 2016 och vid årsskiftet bodde det 31 541 fler män än kvinnor i landet. I Linköpings kommun har det bott fler män än kvinnor sedan 1993. Antalsskillnaden mellan könen ökade på nytt något under 2016 och uppgår för tillfället till 2 317 personer.

Folkmängden ökade i 271 av 290 kommuner under 2016.

Folkmängdens utveckling i Linköping och jämnstora kommuner 1995-2016



Alltsedan Linköpings kommun blev landets femte största kommun 1989 har ingen annan kommun på allvar kunnat utmana kommunen om den positionen. Skillnaden mot kommunerna som befolkningsmässigt ligger närmast bakom ökade successivt fram till ungefär 2010. Avståndet ned till Västerås på sjätte plats är ungefär 8 400 personer.

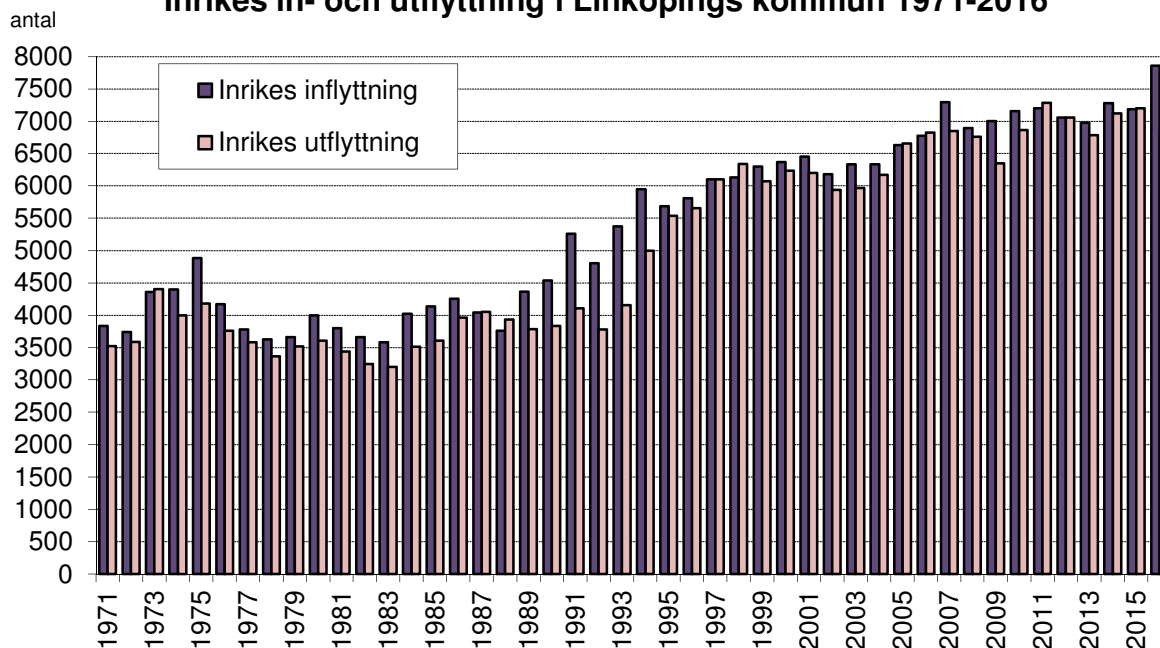
Folkmängd 31 december 2016 och folkmängdens förändringar i landets 15 största kommuner

Kommun	Folk- mängd	Folk- ökning ¹	Därv födda	döda	födelse- netto	inflytt- ning	utflytt- ning	flyttnings- netto	övrig just
Stockholm	935 619	12 103	13 821	6 706	7 115	68 826	63 892	4 934	54
Göteborg	556 640	8 450	7 824	4 261	3 563	34 968	30 078	4 890	-3
Malmö	328 494	5 920	5 120	2 649	2 471	23 393	19 891	3 502	-53
Uppsala	214 559	4 433	2 562	1 364	1 198	14 842	11 612	3 230	5
Linköping	155 817	2 851	1 832	1 180	652	9 737	7 550	2 187	12
Västerås	147 420	2 202	1 712	1 327	385	7 502	5 677	1 825	-8
Örebro	146 631	2 431	1 797	1 240	557	8 362	6 523	1 839	35
Helsingborg	140 547	2 638	1 665	1 280	385	9 542	7 281	2 261	-8
Norrköping	139 363	2 328	1 721	1 259	462	7 269	5 406	1 863	3
Jönköping	135 297	1 987	1 715	1 101	614	7 103	5 741	1 362	11
Umeå	122 892	2 115	1 480	832	648	7 574	6 129	1 445	22
Lund	118 542	1 708	1 278	775	503	11 143	9 935	1 208	-3
Borås	109 880	1 392	1 341	969	372	5 675	4 660	1 015	5
Huddinge	107 538	2 227	1 316	643	673	11 179	9 658	1 521	33
Eskilstuna	103 684	1 619	1 306	1 007	299	5 187	3 873	1 314	6
Riket	9 995 153	144 136	117 425	90 982	26 443	163 005	45 878	117 127	566

1) I folkräkning ingår övriga justeringar = rättelser av folkmängdsuppgifter

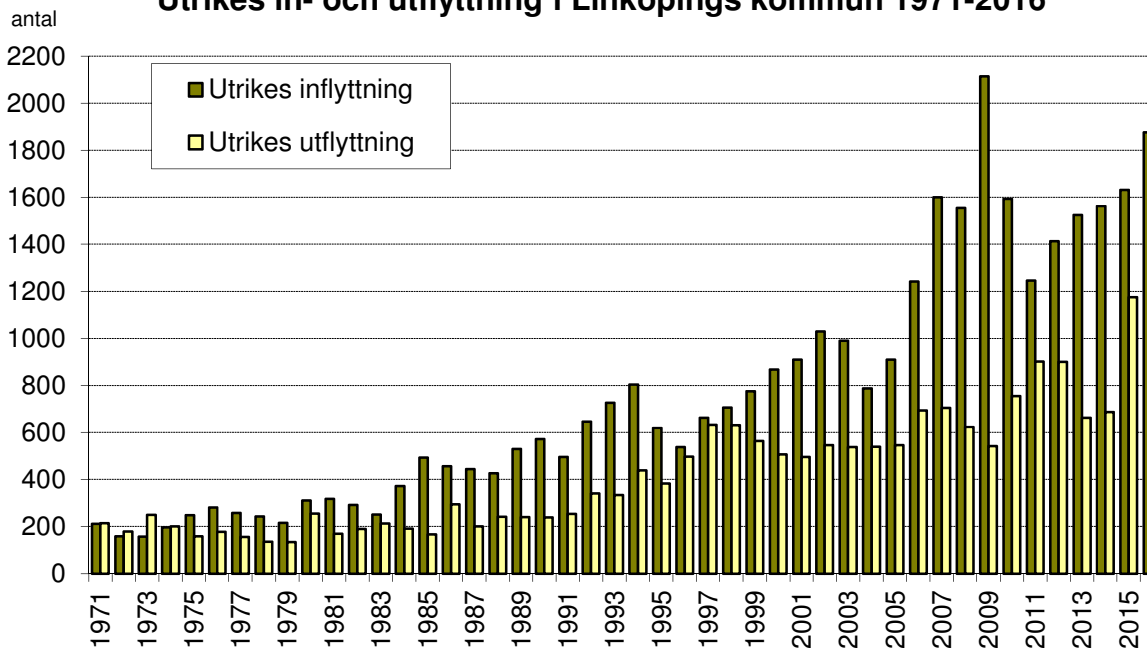
Se även Statistikdatabasen för Linköpings kommun;
<http://statistik.linkoping.se>

Inrikes in- och utflyttning i Linköpings kommun 1971-2016



För första gången flyttade fler än 7 500 personer in till Linköping från andra kommuner i Sverige. Inflyttningen från andra kommuner i Östergötlands län uppgick till 2 236 personer och inflyttningen från kommuner i andra län till 5 625 personer, dvs. summerat 7 861 personer. 6 862 personer flyttade från Linköping till en annan kommun i Sverige. Flyttningsnettot i förhållande till övriga Östergötlands län uppgick till 307 personer och flyttningsnettot till kommuner i andra län till 692 personer. Inte sedan 1993 har flyttningsnettot varit lika stort som 2016 i förhållande till övriga kommuner i länet och inte heller sedan 1993 har flyttningsnettot varit lika stort gentemot kommuner i andra län. Sedan kommunsammanslagningen 1971 har Linköping haft ett negativt inrikes flyttningsnetto nio gånger.

Utrikes in- och utflyttning i Linköpings kommun 1971-2016



Under 2016 flyttade 1 876 personer till Linköping från andra länder, vilket var 245 personer fler än 2015. Jämfört med rekordåret 2009 flyttade 238 färre personer in till Linköping från andra länder. Utflyttningen till andra länder uppgick till 688 personer, vilket var 487 färre än den utrikes utflyttning som registrerades för 2015. Flyttningsnettot mot andra länder ökade från 456 år 2015 till 1 188 år 2016. Rekordåret 2009 uppgick nettot till 1 572 personer. Fyra år i rad mellan 1971 och 1974 hade Linköping ett negativt flyttningsnetto mot andra länder, sedan 1975 har det utrikes flyttningsnettot genomgående varit positivt.