



Planerad gång- och cykelväg inom Ullstämman 5:8 m.fl.

Rapport 2017:88
Arkeologisk förundersökning

Östergötland, Linköpings kommun,
Landeryds socken, Ullstämman 5:8 m.fl.

Britt Ajneborn

Den uppdragsarkeologiska processen



Arkeologiska undersökningar görs i tre etapper: utredning, förundersökningar och undersökning. Processen syftar i första hand till att bevara fornlämningarna, vilket är grundtanken i kulturmiljölagen (KML). Arkeologisk utredning görs i två steg: steg 1 (AU1) innebär att tillgänglig kunskap i form av inventeringar och äldre undersökningar sammanställs och att en inventering görs i fält, i syfte att lokalisera fornlämningar. Steg 2 utgör den särskilda utredningen (AU2) där sökschaktsgrävning utförs. Om det då konstateras förekomst av dolda fornlämningar så är en arkeologisk förundersökning (FU) nästa steg i processen.

Om fornlämningen efter förundersökning bedöms vara välbevarad och ha vetenskaplig potential görs en arkeologisk undersökning. De första etapperna, arkeologisk utredning (AU) och förundersökning (FU) utgör ett beslutsunderlag till Länsstyrelsen inför prövning av tillstånd till ingrepp i fornlämning i form av en arkeologisk undersökning.

Mer information om den uppdragsarkeologiska processen finns på Riksantikvarieämbetets hemsida: (<http://www.raa.se/kulturarvet/arkeologi-fornlamningar-och-fynd/den-uppdragsarkeologiska-processen/>).

Uppdragsarkeologin regleras av 2 kap. 10–14§§ i Kulturmiljölagen (KML) och av föreskrifter.

Planerad gång- och cykelväg inom Ullstämman 5:8 m.fl.

Rapport 2017:88
Arkeologisk förundersökning

Östergötland, Linköpings kommun,
Landeryds socken, Ullstämman 5:8 m.fl.

Dnr 5.1.2-2016-00065

Britt Ajneborn



Arkeologerna
Statens historiska museer

Arkeologerna

Statens historiska museer

Våra kontor

Linköping

Lund

Mölnadal

Stockholm

Uppsala

Kontakt

010-480 80 00

info@arkeologerna.com

fornamn.efternamn@arkeologerna.com

www.arkeologerna.com

Arkeologerna

Statens historiska museer

Rapport 2017:88

Upphovsrätt, där inget annat anges, enligt Creative Commons licens CC BY.

Villkor på <http://creativecommons.org/licenses/by/2.5/se>

Bildredigering: Henrik Pihl

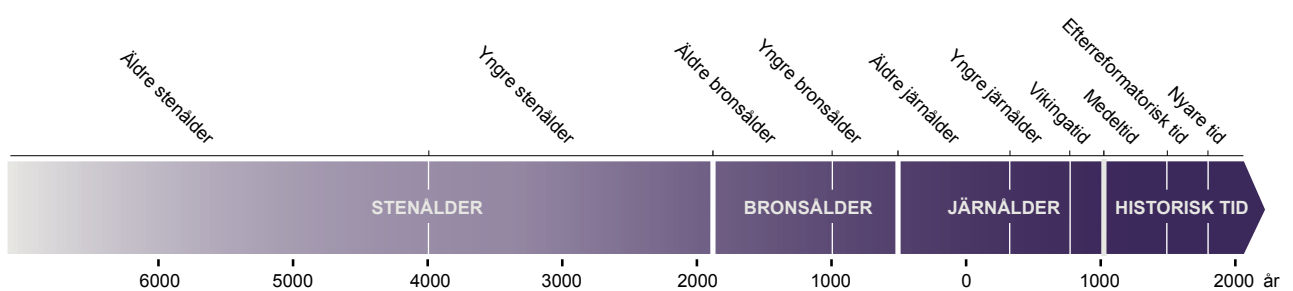
Layout: Henrik Pihl

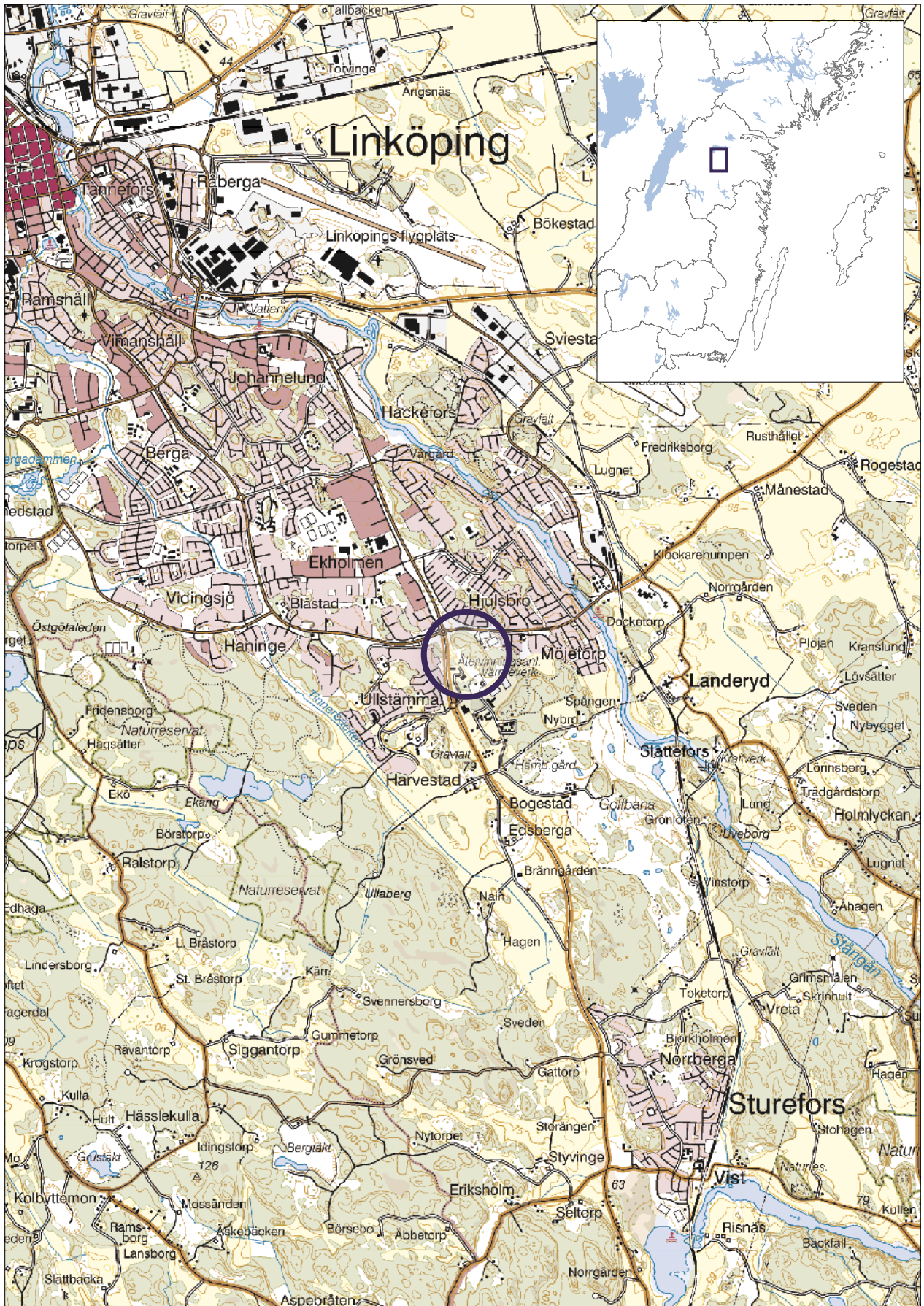
Omslag framsida: Marita Sjölin sökschaktar i förundersökningsområdets södra del. Foto: Britt Ajneborn.

Tryck/utskrift: Arkitektkopia AB, 2017

Innehåll

Inledning	5
Antikvarisk bakgrund	5
Förundersökningens syfte	8
Metod och genomförande	8
Resultat	9
Historiska kartor Alf Ericsson	9
Sammanfattning och åtgärdsförslag	11
Referenser	15
Historiska kartor	15
Administrativa uppgifter	16





Figur 1. Läget för undersökningen markerat på utsnitt ur Terrängkartan blad 570 Linköping, skala 1:50 000, och Sverigekartan.

Inledning

Linköpings kommun har med anledning av planerad exploatering i form av en gång- och cykelväg inom rubricerat området inkommit 2015-11-19 till Länsstyrelsen i Östergötland med en tillståndsansökan enligt Kulturmiljölagen (1988:950). Arkeologerna, Statens historiska museer (SHMM), mottog ett förfrågningsunderlag gällande upprättande av undersökningsplan och kostnadskalkyl, för rubricerat ärende, från Länsstyrelsen 2016-02-01. Ansökan föranleds av att exploateringen planeras i anslutning till fornlämningar, Landeryd 16:1-2, 17:1, 256:1 samt 2854:1. Förundersökningsområdet är cirka 11 000 kvadratmeter stort.

Fältarbetet genomfördes under ett par dagar i mars 2016, av Marita Sjölin och Britt Ajneborn, den sistnämnda ansvarar för rapportarbetet. Även Alf Ericsson och Maria Petersson Arkeologerna, deltog i arbetet med kartanalys och specialinventering.

Pederséns gräv ansvarade för maskinarbetet.

Antikvarisk bakgrund

Den planerade exploateringen för GC-vägen kommer att beröra fastigheterna Ullstämman 5:8, och Ullstämman 5:1, inom utbredningen för detaljplan för Ullstämman 5:8 m.fl. I närområdet har flera arkeologiska arbeten tidigare utförts.

År 2011 genomförde Riksantikvarieämbetet UV Öst en arkeologisk för- och slutundersökning invid Landeryd 16, 17 m.fl. vid Ullstämman, Möjetorp. Då påträffades en stenhägnad som sannolikt återfinns på 1841 års karta som upprättades i samband med laga skifte (Helander 2011).

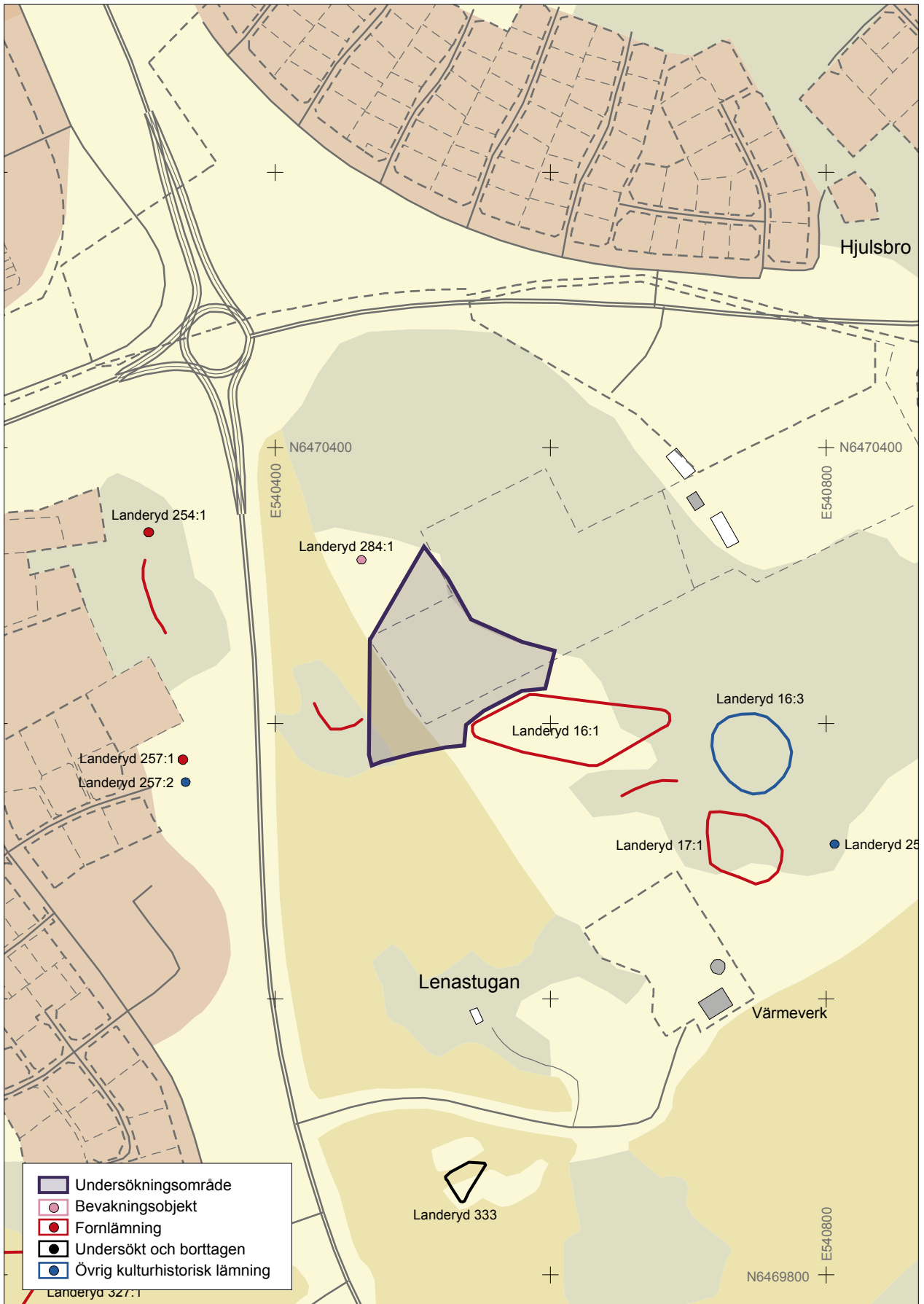
År 2010 genomförde Riksantikvarieämbetet UV Öst förundersökningar och utredningar, etapp 2, inför detaljplaneläggning inom Harvestad 9:1 m.fl. (Stenvall 2012).

År 2015 genomförde Arkeologerna, Statens historiska museer, en arkeologisk förundersökning i form av schaktningsövervakning inom Landeryd 312:1 och 358 på fastigheten Harvestad 9:1, inga fornlämningar påträffades (Ajneborn 2015).

Ullstämman är beläget i Landeryds socken sydost om Linköping på båda sidor om Stångån. Kyrkan ligger i den öster om ån belägna delen, som förr räknades till Bankekinds härad, medan sockendelen på västra sidan ingick i Hanekinds härad. Socknen är en slättbygd med kullar här och där samt skog i öster och sydväst. I sydost ansluter sjön Ärlången till Stångåns vattensystem. Vid Slattefors, Hjulsbro och Hackefors finns fall som redan under medeltiden drev flera vattenkvarnar. Ett stort antal fornlämningar vittnar om en förhistorisk



Figur 2. Förundersökningsområdet och närbelägna fornlämningar (enligt FMIS) markerade på utdrag ur Fastighetskartan Blästad 8F4i. Skala 1:10 000.



Figur 3. Förundersökningsområdet och närbelägna fornlämningar (enligt FMIS) markerade på utdrag ur Fastighetskartan Blästad 8F4i. Skala 1:4000.

kulturbygd. På den västra sidan av Stångån ligger de gamla byarna Bogestad, Edsberga, Ullstämman och Kvinneby. Viktig för samfärds-seln var landsvägen mellan Linköping och Brokind/Vårdsnäs i Kinda härad. Landsvägen genomkorsade Ullstämman, Harvestad och Edsberga. I äldre tider benämns den Kindbovägen. En större landsväg mellan Linköping till Vårdsberg genomgick norra delen av socknen och passerade Stångån vid Hjulsbro. Här stod förr en runsten som sedan länge är försvunnen men som turligt nog avbildades på 1600-talet (Jansson 1976, s 75 f) (Ericsson & Stenvall 2013).

Ullstämman by ligger på en kuperad höjdrygg omgiven av lerslätter i öster och väster. Ullstämman är delat i två byar, Övre Ullstämman och Nedre Ullstämman, avståndet mellan dem är cirka 500 meter. Övre Ullstämman var under medeltiden en reglerad radby, om Nedre Ullstämman tidigare legat i denna by är dock oklart. Inom Ullstämman bys ägor finns inte mindre än sex gravfält (Landeryd 16, 17, 18, 29, 30 och 32). Mellan dessa gravfält finns enstaka talrika enstaka eller i små grupper belägna gravar. Bebyggelsen i Övre Ullstämman har tillsammans med grannbyn Harvestad och den lägre åt sydost belägna grannbyn Bogestad, av länsstyrelsen klassats som skyddsvärd kulturmiljö av främst byggnadshistoriska skäl (Ericsson 2007).

Förundersökningens syfte

Ingen form av bostadsbyggande inom berörda fornlämningsområden planeras, däremot planeras en gångväg länka ihop planområdets västra del med handelsområdet och den nya gång- och cykelvägen söderut. Gång- och cykelvägen bedöms kunna påverka fornlämningsområdena, men vägen anses vara möjlig att justeras med hänsyn till dessa. Men då de berörda fornlämningarnas utbredning inte är känd var syftet med förundersökningen att fastställa om den planerade exploateringen kan komma att beröra fornlämningar. Eventuellt påträffade lämningar beskrivs till karaktär, utbredning, omfattning, sammansättning och komplexitet samt om möjligt dateras. Resultatet för den arkeologiska förundersökningen ska ligga till grund för Länsstyrelsens bedömning av kunskapspotentialen inför ett eventuellt beslut om arkeologisk undersökning.

Metod och genomförande

Innan fältstart gjordes en analys av det historiska kartmaterialet över Ullstämman. Analysen genomfördes av Alf Ericsson.

Inledningsvis specialinventerades även området i syfte att kartera synliga lämningar, som ligger i anslutning till förundersökningsområdet. Inventeringen utfördes i samband med fältarbetet av Maria Petersson, inga ytterligare synliga lämningar påträffades. Inventeringen genomfördes främst med tanke på närheten till Landeryd 16:1, ett gravfält. Från början utgjordes gravfältet endast av en kvadratisk stensättning, men vid en provundersökning 1985 framkom ytterligare fyra stensättningar, vilket gjorde att området därefter betecknades som gravfält (ATA rapport 2828/85).

Förundersökningsområdet ligger i en beteshage och växtligheten består av torrt gräs och mindre partier av buskar och sly, det sluttar

svagt åt söder. Fältarbetet inleddes med att 11 sökschakt drogs med hjälp av en bandburen grävmaskin. Marken grävdes skiktvis bort och varje skikt rensades för hand, ner till anläggningsdjup. Schaktbredd- den var två meter och längden varierade mellan 10–26 meter, djupet var mellan 0,2–0,4 meter. Marken bestod av humös matjord mellan 0,1–0,2 meter, därefter kom den något siltiga lera som utgjorde den sterila undergrunden. Schakten drogs företrädesvis i syfte att klarlägga var det *inte* finns fornlämningar dolda under mark, för att kunna peka ut lämplig placering för gång- och cykelvägen (fig. 4). Schakt och anläggningar mättes in med RTK-GPS och efterarbetades i det digitala dokumentationsprogrammet Intrasis.

Resultat

Inga dolda lämningar under mark påträffades, förutom en avlång ansamling av odlingssten, troligen ett utplöjt röjningsröse i ett av schakten längst i söder (A238). Ansamlingen var 5 meter lång och mellan 1,5–2,0 meter bred. I den nordvästra delen fanns ett litet röjningsröse ca 1 meter i diameter som bestod av tre skikt av odlingssten. Resten av ansamlingen bestod endast av ett lager spridda stenar, mellan 0,05–0,20 meter stora som låg i den något siltiga leran (fig. 5).

Anläggningen undersöktes och togs bort.

Historiska kartor

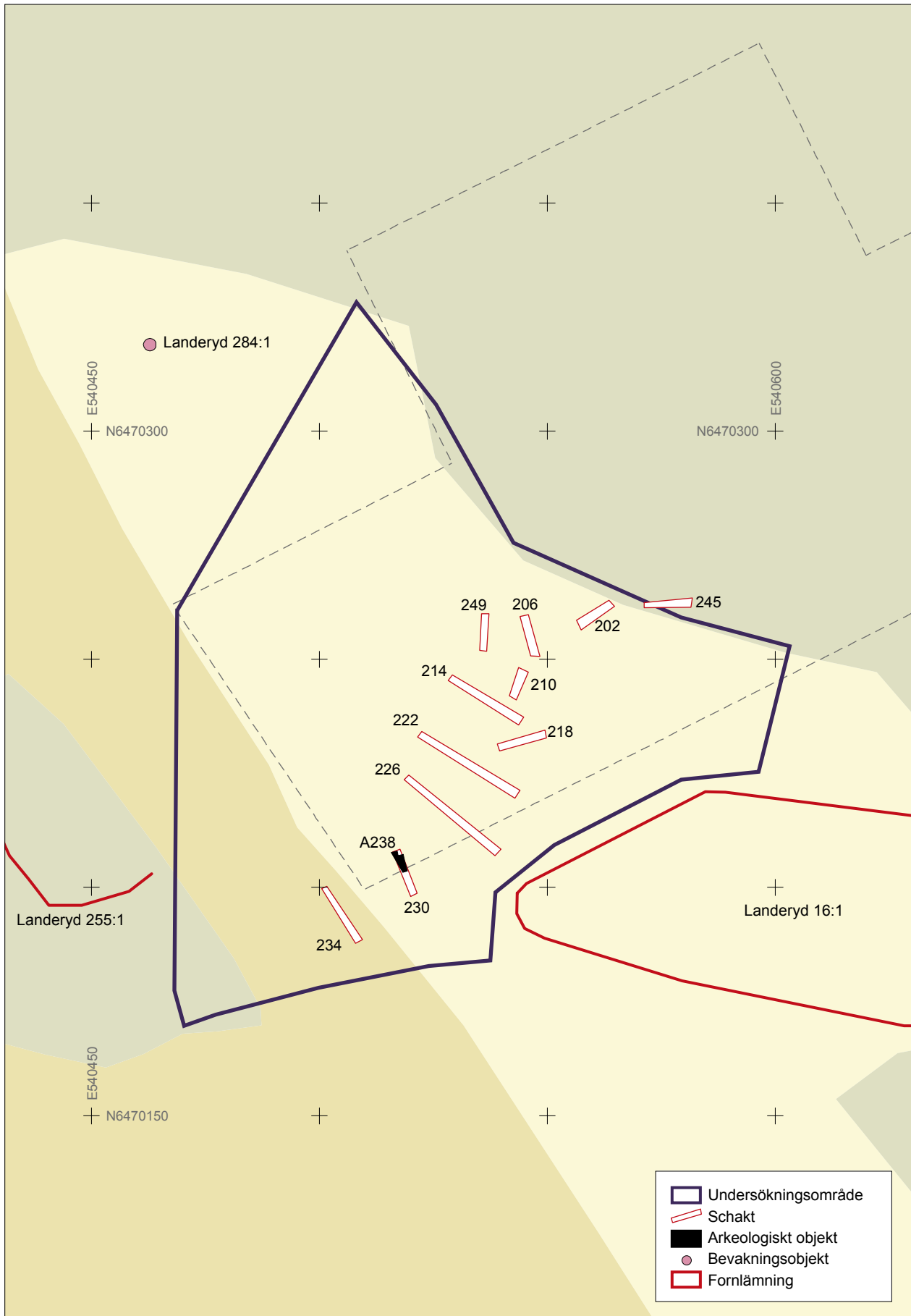
Alf Ericsson

Över Ullstämman finns ett tämligen bra historiskt kartmaterial. Äldst är en yngre geometrisk karta från 1697 (LSA D61-25:1). Vidare finns en storskifteskarta från 1766 (LSA D61-25:2) och en laga skifteskarta från 1839 (LSA D61-25:3; LMA 05-LAN-43). Förutom dessa lantmäteriakter har också den häradssekonomiska kartan från 1868/77 studerats (RAK J112-45-3).

Undersökningsområdet (UO) ligger huvudsakligen på byns gamla utmark, men berör också delvis inägorna, närmare bestämt ängsmarken *Lillängen*. Den senare utgjordes av en långsmal remsa utmed byns östra åkergräde. Mellan Lillängen och utmarken fanns en hägnad (huvudriktning NNV–SSÖ). Spår av denna kan finnas kvar under mark i form av störhål.

På 1697 års karta faller huvuddelen av UO inom en på utmarken belägen beteshage (litt. R). Kartans beskrivning uppger att den utgörs av berg och backkullar varpå står några ekar, enar, granar och lövbuskar. Där fanns också kärr och hårdvallsbete för 8 kor och 2 par hästar. Vidare berör UO en liten del av en annan beteshage (litt. O). Denna var stort sett av samma beskaffenhet som den förra. Längst i väster sträcker sig UO in i Lillängen (litt. H). Denna uppges bestå av mossig hårdvall med snärting och fnuggvall. Dessa dialektala benämningar avser olika slags kortvuxna gräsarter. Strax väster om UO fanns i Lillängen än ekbacke.

Markanvändningen på storskifteskartan från 1766 är i stort oförändrad jämfört med den äldre kartan. Lillängen uppges bestå av fnuggvall och fuktig mossvall (nr 27). Backen i ängen (nr 28)



Figur 4. Förundersökningsområdet med schakt och närbelägna fornlämningar. Skala 1:1200.



Figur 5. Det utplöjda röjningsröset A238.

var beväxt med ung ekskog och några lövträd. Båda beteshagarna benämns *Kohagen* och utgjordes av bergiga backar beväxta med granskog (nr. 56 och 62). Om den ena hagen (nr. 56) sägs att betet är ringa samt att granarna är små och bäst lämpar sig till stavar, dvs. stötar till hankärdesgårdar. Närmast Lillängen var emellertid beteshagarna jämna och skoglösa (nr. 57 och 63).

Laga skifteskartan från 1839 redovisar däremot en förändrad markanvändning jämfört med äldre kartor. Lillängen är på denna karta uppodlad. Åkern uppges bestå av sämre mylla på lerbotten. Området öster om åkern användes emellertid fortfarande som betesmark.

Markanvändningen på häradskartan är samma som på laga skifteskartan. Till skillnad från tidigare kartor redovisas emellertid några torp eller rättare sagt backstugor väster om undersökningsområdet. Det ena av dem kallas *Lillängen*, det andra *Stensätter*. Den förra bebyggelsen har alltså tagit över det gamla namnet på ängen, som inte längre var i bruk (fig. 6 och 7).

Sammanfattning och åtgärdsförslag

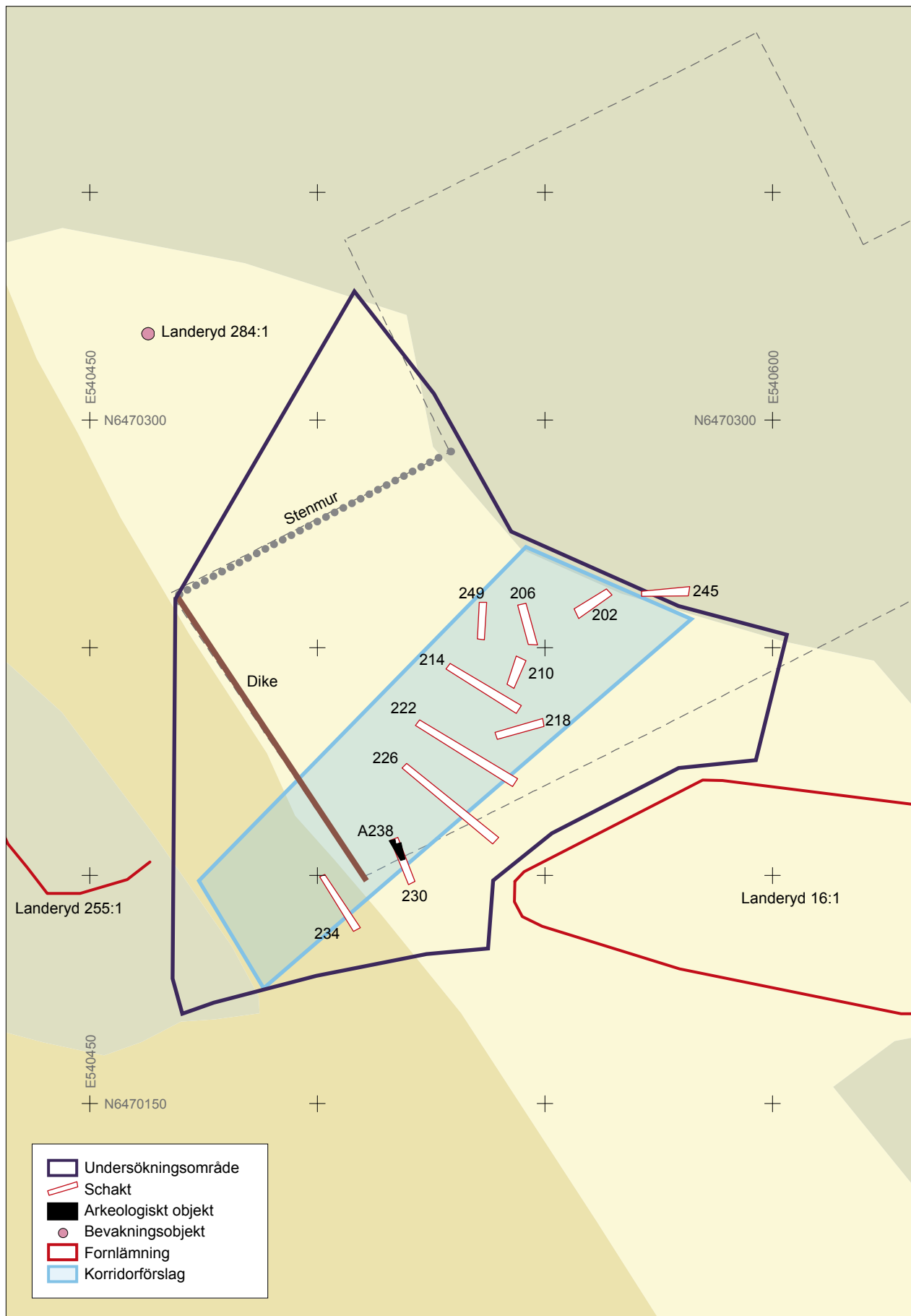
På de historiska kartorna över Ullstämman finns en ägo- och gränsmärke som visade sig överensstämma med en stenmur inom förundersökningsområdets norra del. Muren är delvis belamrad med påförda massor i form av stora stenblock och järnskrot. Med tanke på eventuellt kommande planer för exploatering i området bör den tas med i det fortsatta planeringsarbetet. Ytterligare en gräns som kunde ses på de historiska kartorna, mellan inägo- och utmark, fanns i åtanke när vi påbörjade fältarbetet, då rester efter hägnader i form av störhål kunde påträffas vid schaktning. Inga spår hittades dock, troligen utgörs den gränsen i dag av ett mindre dike i områdets sydvästra del. Det utplöjda röjningsröse som också påträffades i områdets sydvästra del skulle kunna härröra från ett gränsröse då det ligger på gränsen mellan de båda fastigheterna Ullstämman 5:8 och Ullstämman 5:9. Röset är undersökt och borttaget.



Figur 6. Förundersökningsområdet markerat på historisk karta från 1766. Skala 1:1200.



Figur 6. Förundersökningsområdet markerat på historisk karta från 1841 Skala 1:1200.



Figur 6. Förundersökningsområdet med föreslaget korridorförslag för gång- och cykelvägen. Skala 1:1200.

Inget framkom under förundersökningen som föranleder ytterligare antikvariska åtgärder inför anläggandet av den nya gång- och cykelvägen. Dock måste vägen planeras inom den undersökta korridoren, då dolda lämningar under mark utanför undersökt område inte kan uteslutas. Smärre justeringar kan göras men först efter samråd med ansvarig arkeolog. Korridoren är cirka 30 meter bred. (fig. 8)

Referenser

- Ajneborn. B 2015. Schaktkontroll inför nedläggning av VA-ledning. Inom RAÄ 312:1 och 358 på fastigheten Harvestad 9:1. Arkeologisk förundersökning i form av schaktövervakning. Arkeologiska uppdragsverksamheten SHMM Rapport 2015:60.
- Ericsson. A. 2007. Ullstämman – en by i eklandskapet. Arkeologisk förundersökning och arkeologisk utredning etapp2. UV Rapport 2007:24. Riksantikvarieämbetet
- Helander. A. 2011. En stenhägnad i Ullstämman. Invid RAÄ 16, 17 m fl. Ullstämman 5:1, Möjetorp. Arkeologisk för- och slutundersökning UV Rapport 2011:11. Riksantikvarieämbetet.
- Jansson. S.B.F.1976. Linköpingsbygdens runstenar I: Linköpings historia, 1. Från äldsta tid till 1567. Linköping
- Stenvall. J. 2012. I utforskad skog och åker i Harvestad. Arkeologisk utredning, etapp 2 och arkeologisk förundersökning. UV Rapport 2012:100. Riksantikvarieämbetet.
- Ericsson. A & Stenvall. J. 2013. Harvestad – en by i eklandskapet. Arkeologiska för- och slutundersökningar. UV Rapport 2013:113. Riksantikvarieämbetet.
- Kulturhistoriskt planeringsunderlag. En sammanställning av forn- lämningar och arkeologiska arbeten utförda inom Ullstämman 5:8 m fl, Möjetorp, Linköpings kommun, Östergötland. PM Riksantikvarieämbetet UV Öst 2009:16.

Historiska kartor

Lantmäteristyrelsens arkiv (LSA):

Akt D61-25:1. Ullstämman 1697. Geometrisk avmätning. Nils Lundberg.

Akt D61-25:2. Ullstämman 1766. Storskifte. Johan Peter Tihl.

Akt D61-25:3. Ullstämman. Laga skifte 1839. Ernst Olof Viman.

Lantmäterimyndigheterna arkiv (LMA):

Akt 05-LAN-43. Ullstämman. Laga skifte (koncept) 1839. Ernst Olof Viman.

Rikets allmänna kartverk (RAK):

Akt J112-45-3. Häradsekonomiska kartan, blad Linköping. 1868-77. Administrativa uppgifter

SHMMs dnr: 5.1.2-2016-00065.
Länsstyrelsens dnr: 431-12108-15.
SHMMs projektnr: A13298.
Intrasisprojekt: SHMM2016:015.
Undersökningstid: 13–15/3 2017.
Projektgrupp: Britt Ajneborn och Marita Sjölin. Även Alf Ericsson och
Maria Petersson deltog med kartanalys och inventering.
Underkonsulter: Pederséns gräv.
Exploateringsyta: 150 löpmetrar.
Undersökt yta: 300 kvadratmeter
Läge: Fastighetskartan Blästad 8F 4i
Koordinatsystem: Sweref 99 TM.
Koordinater för undersökningsytans sydvästra hörn:
x : 6470240 y: 540499
Höjdsystem: Rikets, RH 90.



Arkeologerna

Statens historiska museer