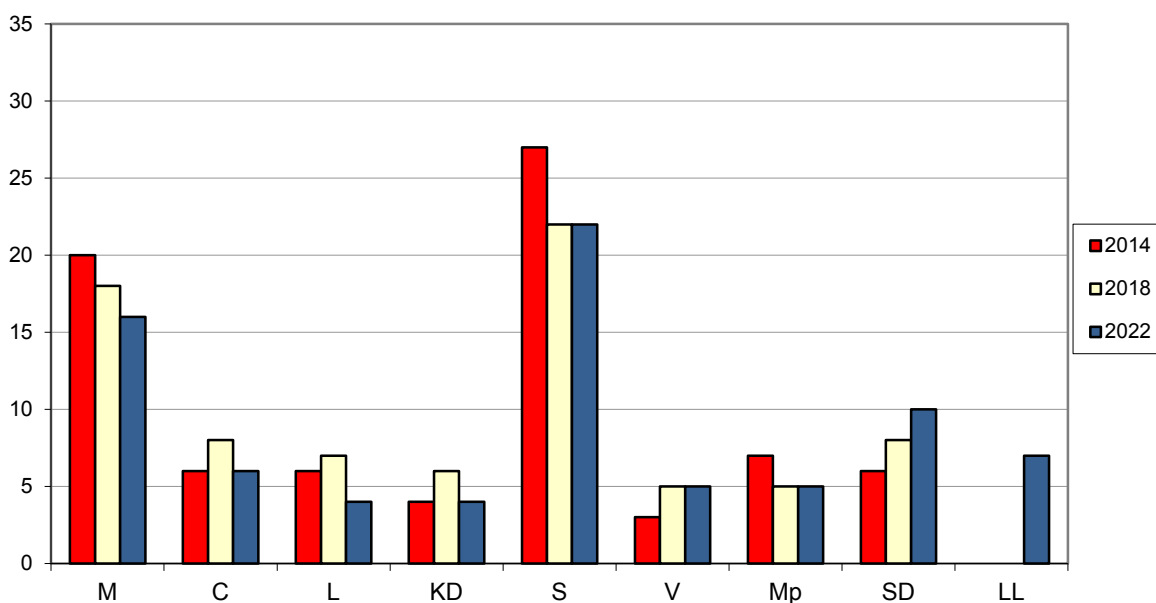


Preliminära resultat från de allmänna valen den 11 september 2022

- Liberalerna minskade med tre mandat till fyra mandat
- Moderaterna, Centerpartiet och Kristdemokraterna minskade med vardera två mandat
- Sverigedemokraterna ökade med två mandat
- Socialdemokraterna, Vänsterpartiet och Miljöpartiet hade oförändrat antal mandat
- Nybildade Linköpingslistan kom in i fullmäktige och fick sju mandat.
- Valdeltagandet i kommunfullmäktigevalen var 80,4 procent, en minskning med 4,6 procentenheter jämfört med valnattsresultatet 2018

Antal mandat i Linköpings kommunfullmäktige 2014-2022



Ordningen på partierna är densamma som Valmyndigheten använder sig av på blanketter, information mm. De förkortningar vi använt är följande:

- M = Moderata samlingspartiet
- C = Centerpartiet
- L = Liberalerna
- KD = Kristdemokraterna
- S = Arbetarepartiet-Socialdemokraterna
- V = Vänsterpartiet
- Mp = Miljöpartiet de gröna
- SD = Sverigedemokraterna
- LL = Linköpingslistan
- Övr = Övriga, ej redovisade partier
(partierna utanför Riksdagen, särredovisas i nuläget ej i Riksdagsvalet)

Avgivna röster vid riksdags-, kommunfullmäktige- och regionvalen 2022

Parti	Antal			I procent av giltiga röster		
	Riksdags- val	Kommun- fullm.val	Region- val	Riksdags- val	Kommun- fullm.val	Region- val
M	21 365	20 697	21 533	21,0	20,2	21,2
C	8 203	7 120	7 060	8,1	7,0	6,9
L	6 037	5 212	5 919	5,9	5,1	5,8
KD	5 458	5 257	8 085	5,4	5,1	7,9
S	30 717	28 848	32 215	30,2	28,2	31,7
V	5 917	6 790	8 986	5,8	6,6	8,8
Mp	6 446	6 003	4 475	6,3	5,9	4,4
SD	16 271	12 339	12 335	16,0	12,1	12,1
LL	-	9 334	-	-	9,1	-
Övr	1 430	722	1 122	1,4	0,7	1,1
Blanka	859	1 246	1 564			
Ogiltiga	520	629	505			
Röstande	103 223	104 197	103 799			
Valdelt 2022, %	83,0	80,4	80,1			
Valdelt 2018, %	87,0	85,0	84,8			
Valdelt 2014, %	85,3	83,2	82,9			
Valdelt 2010, %	85,1	82,5	82,2			
Valdelt 2006, %	83,1	81,3	80,9			
Valdelt 2002, %	82,0	80,3	80,0			

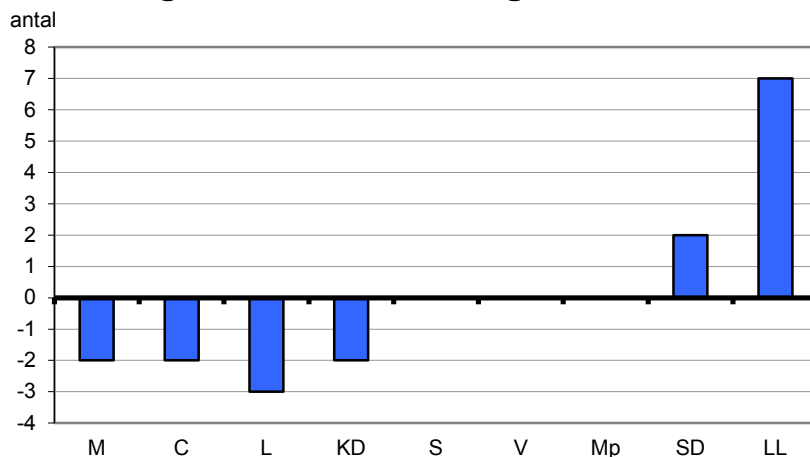
I riksdagsvalet var valdeltagandet 83,0 procent, i kommunfullmäktigevalet 80,4 procent och i regionvalet 80,1 procent. I samtliga val betydligt lägre än vid förra valet. I samtliga fall jämförs andelen röstande med föregående valnattsresultat. När samtliga förtidsröster räknats kommer siffrorna för valdeltagandet att bli något högre. Högsta valdeltagande hade valdistriktet Berga 5 med 93,0 procent, lägsta valdeltagande hade Skäggetorp 4 med 52,9 procent.

Uppgifterna för varje valdistrikt finns tillgängliga hos Analys & utredning för den som så önskar.

Preliminär mandatfördelning valkretsvis

Parti	Mandat 2018				Mandat 2022				Diff 2018- 2022
	Valkrets			Totalt	Valkrets			Totalt	
	1 (NV)	2 (SV)	3 (NO)		1 (NV)	2 (SV)	3 (NO)		
M	5	6	7	18	4	5	7	16	-2
C	2	3	3	8	2	2	2	6	-2
L	2	2	3	7	1	2	1	4	-3
KD	2	2	2	6	1	1	2	4	-2
S	8	7	7	22	7	7	8	22	-
V	2	2	1	5	2	2	1	5	-
Mp	2	2	1	5	1	2	2	5	-
SD	3	2	3	8	3	3	4	10	+2
LL	-	-	-	-	2	2	3	7	+7
Summa	26	26	27	79	23	26	30	79	

Förändring i mandatfördelningen



Analystal för kommunvalet

	Valkrets			Inkl. utjämnings- mandat
	1 (NV)	2 (SV)	3 (NO)	
M	.	.	.	664
C	.	.	.	-
L	.	.	.	614
KD	.	.	.	569
S	.	.	.	280
V	.	.	.	331
Mp	.	.	.	1 118
SD	.	.	.	1 254
LL	.	.	.	376

Från och med valet 2018 har utjämningsmandat införts, vilket innebär att det i Linköpings kommun finns 71 fasta mandat fördelade på de olika valkretsarna, samt åtta utjämningsmandat. Av den anledningen redovisas i år endast analystal beräknade för hela kommunen och inte för respektive valkrets. Enligt valnattsresultatet var det Centerpartiet som tog det sista utjämningsmandatet.

Förtidsröstningen ökade 2022 jämfört med tidigare val. Det hittills registrerade antalet mottagna förtidsröster i Linköping ökade med 2,1 procent till 43 349.

Platser i nämnder och styrelser

Nedan redovisas antalet platser i nämnder och styrelser, dels för varje parti för sig och dels för ett begränsat antal karteller. Det kan här påpekas att ett parti eller kartell som har majoritet i fullmäktige, minst 40 mandat, får majoritet i nämnder och styrelser.

Om två eller fler partier hamnar på samma jämförelsetal, innebär det att platsen kan komma att lottas mellan respektive parti/kartell. När detta har uppstått har platsen i nedanstående tabell i stället markerats med *.

Parti	Nämndstorlek				
	5	7	9	11	13
M	2	2	3	3	3
C	-	-	1	1	1
L	-	-	-	-	-
KD	-	-	-	-	-
S	2	3	3	4	4
V	-	-	-	*	1
Mp	-	-	-	*	1
SD	1	1	1	1*	2
LL	-	1	1	1	1
Platser genom lottning *					

Exempel på valteknisk kartell

(M, C, L, KD)	2	3	4	4	5
(S, V, Mp)	3	3	4	5	6
(SD)	-	1	1	1	1
(LL)	-	-	-	1	1

Denna rapport bygger på de preliminära resultat som framkom vid röstsammanräkningen i vallokalerna. Den övervägande delen av förtidsrösterna har, i likhet med tidigare val, räknats i vallokalerna. När förtidsröstning sker i nära anslutning till valdagen hinner inte dessa röster att distribueras till respektive vallokal för räkning. Det innebär att dessa röster inte ingår i den preliminära räkning som sker under valdagen och ingår därmed inte i denna rapport. 2018 var det 1 847 förtidsröster som inkom till valnämnden efter valdagens preliminära sammanräkning, vilket kan jämföras med 2 295 förtidsröster 2014. Dessutom blir ett mindre antal röster som ogiltigförklarats på valnatten giltiga sedan de noga granskats i samband med den definitiva rösträkningen.

Mer information om valresultatet, i form av animerade tabeller, diagram och kartor för de olika valdistrikten finns under statistikavsnittet på kommunens webbplats.

<https://www.linkoping.se/datavisualisering/?sheet=6315c47d15ba8e281079cfd4>