

# Budget för 2021

med plan för 2022-2024



## Budget för 2021 med plan för 2022-2024

Budget för 2021 med plan för 2022-2024 är kommunens övergripande styrdokument och det främsta verktyget för planering och styrning av kommunens verksamhet. I budgeten kan du läsa om hur kommunen använder dina skattepengar och vad nämnderna ska arbeta med de närmaste åren.

Inledningsvis i detta dokument ges en sammanfattning av budgeten, kommunens styrning och en översiktlig bild av de förutsättningar som påverkar kommunens planering och budget. Därefter anges den politiska inriktningen för perioden genom kommunövergripande mål, strategiska utvecklingsuppdrag till nämnderna och prioriterade styrdokument. Avsnittet ”Ekonomiska ramar och finansiering” innehåller nämndernas budgetramar både för drift av respektive års verksamhet och investeringar samt hur dessa föreslås förändras och eventuella medskick till förändringarna.

Kommunens budget täcker in hela kommunens verksamhet och är därför översiktlig. I bilaga beskrivs kommunens övergripande styrning, roller och ansvar. Detta finns mer utförligt beskrivet i kommunens reglemente som finns på [linkoping.se](http://linkoping.se). Under hösten tar nämnder fram internbudgetar som ger en fördjupad och mer detaljerad information.

### Innehållsförteckning

Ansvar för Linköping i en osäker tid .....	3
Sammanfattning .....	4
Mål och inriktning.....	4
Ekonomi.....	4
Personal.....	6
Linköpings styrning och uppföljning .....	7
Styrning.....	7
Förutsättningar för budgetarbetet .....	9
Övergripande planeringsförutsättningar.....	9
Linköpings demografiska förutsättningar .....	13
Linköpings personalförutsättningar.....	16
Linköpings ekonomiska förutsättningar.....	18
Mål och inriktning för budget för 2021 med plan för 2022-2024 .....	26
Allians för Linköpings inledning till budgeten .....	26
Kommunövergripande mål och strategiska utvecklingsuppdrag.....	31
Prioriterade styrdokument .....	34
God ekonomisk hushållning.....	35
Finansiella mål för perioden 2021-2024 .....	35
Ekonomiska ramar och finansiering.....	37
Resultaträkning för budget 2021 med plan för 2022-2024 .....	45
Budgetramar för nämnderna 2021 med plan för 2022-2024 .....	46
Specifikation av förändringar av nämndernas ramar.....	47
Investeringar och exploatering .....	49
Bilaga 1: Kommunstyrelsens indikatorer för uppföljning av kommunens resultat och utveckling.....	51
Bilaga 2: Styrning och uppföljning .....	52

## Ansvar för Linköping i en osäker tid

Coronapandemin har slagit hårt mot Sveriges kommuner och aldrig har osäkerheterna varit så stora, och förutsättningarna varit så dåliga, som nu i pandemins spår. Det osäkra läge som råder kring skatteintäkter, utbetalning av försörjningsstöd framkallat av en kraftigt stigande arbetslöshet samt bristen på tydliga besked från staten om den långsiktiga finansieringen av den kommunala välfärden har tvingat många kommuner till stora besparingar och stopp av både planerade investeringar och satsningar.

Även Linköping har påverkats av krisen men här har Allians för Linköping arbetat fram en budget där välfärdens kärna och trygghetskapande åtgärder har prioriterats. Denna budget är fullt finansierad och innehåller satsningar på ökad trygghet, en likvärdig skola och äldreomsorg samt dämpning av pandemins negativa effekter på arbetsmarknaden och lokala näringslivet. På så sätt tar vi ansvar för att Linköping ska ha en stark ekonomi även framöver.

Trots den kris vi nu går igenom lägger vi inga ytterligare besparingar på verksamheterna, till skillnad mot stora delar av övriga kommunsverige. Vi avsätter istället extra reserver för att kunna hantera de stora osäkerheterna framöver. Medan andra kommuner höjer skatten låter vi kommunalskatten vara oförändrad i Linköping. Detta stärker vår position med regionens lägsta kommunalskatt och bidrar på så sätt till Linköpings attraktivitet.

Genom en ansvarsfull ekonomisk politik skapar Allians för Linköping förutsättningar för att Linköping ska stå starkt, inte bara nu utan även framöver.

Jag är stolt över att Allians för Linköping i denna budget inte bara prioriterar välfärdens kärna med trygghet, skola och omsorg utan också klarar av att göra flera nödvändiga satsningar. Det är att ta ansvar för Linköping i en osäker tid.

**Niklas Borg (M)**

Kommunstyrelsens ordförande

## Sammanfattning

### Mål och inriktning

I december 2018 fastställde kommunfullmäktige Allians för Linköpings samverkansprogram för mandatperioden som anger den politiska viljeinriktningen. I kommunens budget uttrycks den politiska viljeinriktningen genom ekonomiska ramar, kommunövergripande mål och strategiska utvecklingsuppdrag för de olika nämndernas verksamhet de kommande åren. Dessa inriktningar, som har sin utgångspunkt i Alliansens samverkansprogram, kompletterar nämndernas uppdrag och är tvärssektoriella i betydelsen att alla nämnder kan arbeta mot dem. Kommunövergripande mål för 2021-2024 är:

#### Målområde Samhälle

Ett attraktivt och tryggt Linköping  
Ett klimatsmart Linköping  
Ett företagsamt Linköping  
Ett Linköping med rikt kultur-, fritids- och idrottsliv

#### Målområde Medborgare

Välfärdstjänster med hög kvalitet, tillgänglighet och individen i centrum  
Stark gemenskap och människor i arbete  
Hög kunskap med skolor i framkant

#### Målområde Ekonomi

Kostnadseffektiv verksamhet  
Hållbar ekonomi

#### Målområde Verksamhet

Effektiv organisation med goda resultat  
Hållbar verksamhetsutveckling

#### Målområde Medarbetare

Attraktiv arbetsgivare  
Hållbar kompetensförsörjning

## Ekonomi

Sveriges kommuner och regioner (SKR) presenterade nya skatteberäkningar den 24 augusti. De ekonomiska konsekvenserna av coronaviruset har varit påtagliga, men högst ovissa. Mycket ser nu ut att ha stabiliserats, såväl i Sverige som i omvärlden. SKR bedömer att BNP åter kommer att öka från och med det tredje kvartalet i år. Under 2021 bedöms effekterna av den lägre sysselsättningen bli tydliga när stödet för korttidspermitteringar har upphört. Den globala utvecklingen präglas av stor ovisshet. Utsikterna för såväl konjunkturen som det kommunala skatteunderlaget är med anledning av covid-19 särdeles ovissa.

Budgeten är beräknat utifrån SKR:s scenario den 24 augusti och innebär lägre skatteintäkter jämfört med den plan som fullmäktige fastställde den 26 november när de behandlade "Budget 2020 med plan för 2021-2023" enligt nedan.

*Förändringar jämfört med den plan KF fastställde den 26 november 2019*

Belopp mnkr	År 2021	År 2022	År 2023	År 2024
Försämrade skatteprognoser jämfört med den plan som KF fastställde den 26 nov 2019	-220	-224	-202	
Extra generella statsbidrag som regeringen aviserat till och med den 31 augusti 2020	139	139	139	
Alliansens förändrade ramar	-43	-66	-71	-69
Förändrad procentuell uppräknings och reserv för pris o lön samt ny befolkningsprognos	67	54	53	-120
lanspråktagande av RUR	57			
Ofördelade kostnadsreduceringar	0	97	81	189
Extra statsbidrag som regeringen aviserat i budgetpropositionen för 2021, september 2020	166	111	55	55
Fördelning extra statsbidrag	-166	-111	-55	-55
<b>Summa</b>	<b>0</b>	<b>0</b>	<b>0</b>	<b>0</b>

I budgetpropositionen för 2021 som presenterades i september 2020 aviserade regeringen och samarbetspartierna en utökning av de generella statsbidragen med 10 miljarder för 2021 och 5 miljarder för 2022 utöver de tillskott på 12,5 miljarder som aviserades den 2 april. Därutöver aviserade de en permanent utökning av statsbidragen till äldreomsorgen med 4 miljarder.

Enligt kommunallagen ska budgeten upprättas så att intäkterna överstiger kostnaderna. I budgeten för år 2021 med plan för 2022-2024 är resultatet noll vilket innebär att resultatet är i balans. Budgeten är beräknat utifrån SKR:s scenario den 24 augusti men det finns en stor osäkerhet för hur de ekonomiska förutsättningarna utvecklas och om staten kommer att besluta om eventuella ytterligare statsbidrag. Därför förslås effekterna med anledning av den förändrade och osäkra skatteprognosen finansieras med ianspråktagande av kommunens resultatutjämningsreserv (RUR) med 57 mnkr för år 2021 och för åren 2022-2024 med ofördelade kostnadsreduceringar som om de kvarstår fördelas i kommande års budgetarbete.

#### Resultaträkning

Ekonomi, belopp mnkr	Bokslut 2019	Budget 2020	Budget 2021	Plan 2022	Plan 2023	Plan 2024
Kommunens resultat	45	0	0	0	0	0
varav nämnderna	-8 826	-9 114	-9 471	-9 503	-9 504	-9 590
varav resurs- och reservmedel, intern ränta, pensionsenhet	-2	-122	-62	-280	-498	-755
varav ofördelade kostnadsreduceringar		0	0	97	81	189
varav skatteintäkter, utjämning, generella statsbidrag	8 568	8 927	9 104	9 329	9 608	9 855
varav finansnetto	304	308	373	357	314	301
varav ianspråktagande av resultatutjämningsreserv (RUR)			57			

Kommunen beräknas omsätta 11,0 miljarder kronor 2021.

Skattesatsen föreslås vara oförändrat 20,20 procent för åren 2021-2024. Budgeten har beräknats utifrån befolkningsprognosen som behandlades av kommunstyrelsen den 5 maj. Skatteintäkter, utjämning och generella statsbidrag har ökat med 0,1 procent jämfört med aktuell budget 2020.

Nämndernas ramar föreslås utökas med sammanlagt 70 mnkr 2021. Därutöver utökas de med 152 mnkr som finansieras med extra statsbidrag aviserade i budgetpropositionen för 2021. Nämndernas ramar för 2021 har även utökats med 55 mnkr för demografiska förändringar och räknats upp med 123 mnkr till 2021 års pris- och löneläge. Verksamhetens nettokostnader 2021 har sammantaget ökat med 3,2 procent jämfört med aktuell budget 2020. I nämndernas ramar för åren 2021-2024 ingår kostnadsreduceringar som beslutades när fullmäktige antog budget 2020 med plan för 2021-2023 i maj 2019. Därutöver finns ofördelade kostnadsreduceringar för åren 2022-2024 enligt tabellen ovan som om de kvarstår fördelas i kommande års budgetarbete.

I budgeten finns resursmedel med 81 mnkr för 2021 som kan fördelas till nämnderna som tilläggsanslag efter beslut i kommunstyrelsen. Linköping har 150 mnkr reserverade i en resultatutjämningsreserv för att kunna utjämna intäkter över en konjunkturcykel. Av dessa beräknas 57 mnkr ianspråkta år 2021 till följd av SKR:s ändrade och osäkra scenario för skatteintäkterna.

I budgeten ingår bostadspolitiska medel från AB Stångåstaden med 67 mnkr för 2021 och 62 mnkr per år för åren 2022-2024.

#### Investeringsramar

Ekonomi, belopp mnkr	Bokslut 2019	Budget 2020	Budget 2021	Plan 2022	Plan 2023	Plan 2024
Investeringar, netto	493	819	843	850	598	523

Investeringsramen för år 2021 är 843 mnkr varav 297 mnkr avser simhallen. Avskrivningarna beräknas till 232 mnkr för 2021. I budgeten beräknas kommunen kunna finansiera en stor del av investeringarna för 2021 utan att ta upp lån och att låna för att finansiera resterande investeringar inom den sammanlagda låneramen som till och med år 2021 föreslås uppgå till 1 133 mnkr (varav 683 mnkr simhallen) vilket motsvarar 6 871 kr/invånare.

I budgeten finns reservmedel för investeringar med 15 mnkr per år för att vid behov kunna utöka nämndernas investeringsramar under budgetperioden. Dessutom finns medel för strategiska markförvärv med 50 mnkr per år.

## Personal

Coronabrottet gör det osäkert att lämna prognoser för personalområdet. Sjukfrånvaron förväntas öka bland personalen under 2020 och det ställer stora krav på korttidsbemanning för att klara välfärdsuppdraget.

Befolkningen i kommunen ökar och Linköpings kommun växer som arbetsgivare för att möta den ökade efterfrågan på kommunal service. Utifrån Linköpings kommuns befolkningsprognos utläses att allt fler kommer leva allt längre. Den största befolkningsökningen förväntas ske i åldersgruppen 80+. Totalt sett förväntas kommunens befolkningsstorlek växa med drygt 11 procent till år 2027 och därmed behovet av personal.

Personalomsättningen har minskat något mellan 2018 och 2019 vilket är positivt, det är en trend som behöver stärkas eftersom det fortsatt är stor konkurrens kring utbildad personal.

Rekrytering är inte det enda sättet att lösa kompetensutmaningen. Att sänka sjukfrånvaron med en procentenhet skulle motsvara cirka 107 årsarbeten åter i arbete samt frigöra cirka 80 årsarbeten i form av vikarier. De insatser som görs i syfte att sänka sjukfrånvaron till en låg och stabil nivå kommer att vara väldigt betydelsefulla både i ett arbetsmiljö- som ekonomiskt perspektiv.

Medarbetare	December 2018	December 2019
Antal tillsvidareanställda	8 989	9 273
varav barn- och ungdomsnämnden	4 549	4 555
varav bildningsnämnden	748	784
varav Leanlink	2 416	2 515
Antal visstidsanställda med månadslön	716	648
Summa antal anställda med månadslön	9 705	9 921
	December 2018	December 2019
Total sjukfrånvaro	6,7	6,7
Barn- och ungdomsnämnden	6,7	6,7
Bildningsnämnden	5,1	5,5
Leanlink	8,0	8,1
Total personalomsättning	6,7	6,5

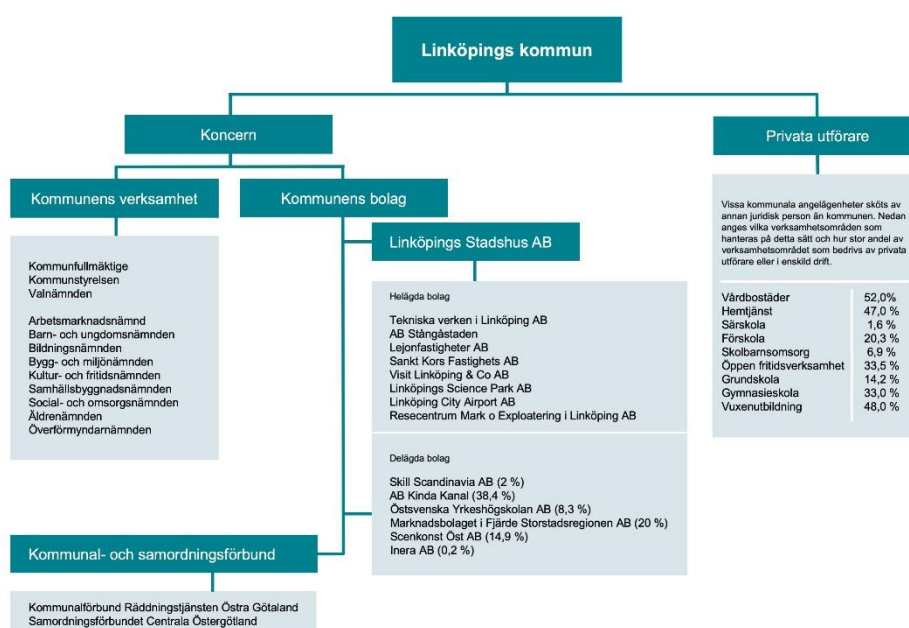
# Linköpings styrning och uppföljning

## Styrning

Kommunallagen reglerar formerna för den kommunala demokratin. Olika verksamheter i kommuner som skola, äldreomsorg och socialtjänst, regleras genom olika speciallagar. Den kommunala självstyrelsen är inskriven i grundlagen (regeringsformen). Kommunal självstyrelse innebär att det ska finnas en självständig och, inom vissa ramar, fri bestämmanderätt för kommuner. Kommunernas högsta beslutande organ är kommunfullmäktige. Kommunstyrelsen är kommunens ledande politiska organ med uppdrag att samordna planeringen och uppföljningen av hela den kommunala verksamheten. Kommunstyrelsen leder, samordnar och har uppsikt över kommunkoncernen.

För att styra verksamheten och genomföra sin politik beslutar kommunfullmäktige om prioriteringar för nämnder och bolag. Nämnderna och bolagen ansvarar i sin tur för att driva en effektiv verksamhet inom sina respektive uppdrag utifrån lagstiftning, kommunövergripande mål, bolagsordningar, ägardirektiv, reglemente, styrdokument och ekonomiska förutsättningar. Kommunkoncernens styrning finns beskriven i kommunens reglemente.

Figuren nedan illustrerar de verksamheter som ingår i Linköpings kommuns samlade kommunala verksamheter.



## Politisk viljeinriktning

Kommunfullmäktiges styrning tar sin utgångspunkt i kommunens uppdrag, styrdokument och majoritetens politiska program. I kommunens budget uttrycks den politiska viljeinriktningen genom ekonomiska ramar, kommunövergripande mål och strategiska utvecklingsuppdrag för de olika nämndernas verksamhet de kommande åren. Kommunens budget med plan för kommande tre år är ett centralt dokument för att styra den kommunala verksamhetens inriktning och omfattning. Budgeten omfattar all kommunal verksamhet och beskriver de målsättningar och resultat som är prioriterade.

Mål- och verksamhetsstyrningen ska stödja verksamheternas arbete med att nyttja resurserna effektivt och att tillhandahålla tjänster med god kvalitet.

## Budget 2021 med plan för 2022-2024

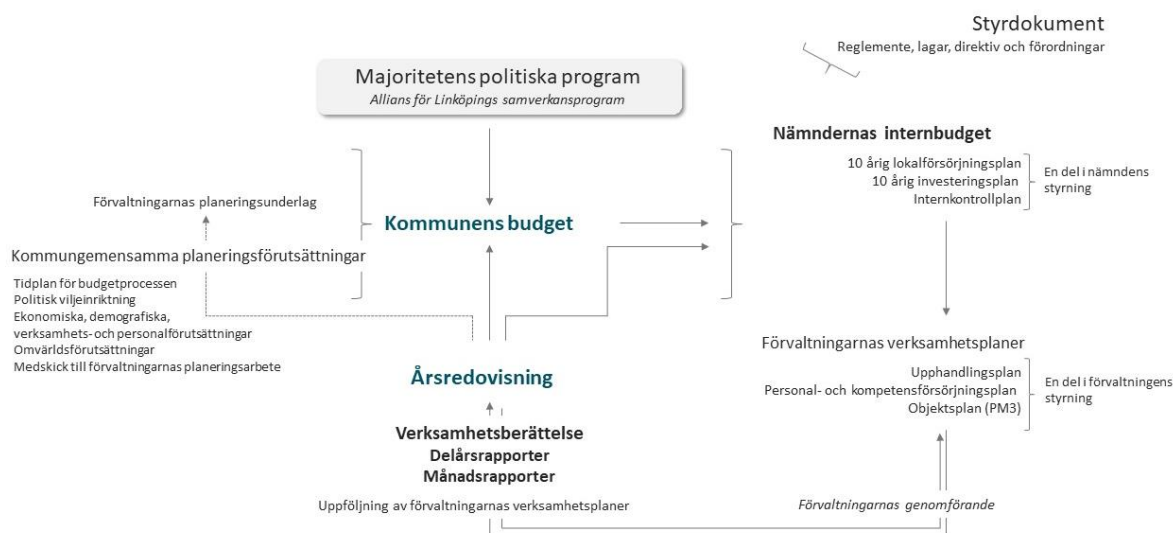
Det är Allians för Linköping (Moderaterna, Centerpartiet, Liberalerna och Kristdemokraterna) som tar fram budgetförslaget till kommunfullmäktige. När kommunfullmäktige beslutar om budget för 2021 med plan för 2022-2024 fastslås kommunövergripande mål och strategiska utvecklingsuppdrag för perioden samt hur kommunens samlade resurser ska fördelas mellan nämnder utifrån politisk viljeinriktning och prioritering. Budgetprocessen blir därigenom central för kommunens mål- och verksamhetsstyrning genom att tydliggöra nämndernas uppdrag och förväntat resultat.

## Nämndernas internbudget och uppdrag

Utifrån kommunfullmäktiges budgetbeslut med anvisade ekonomiska ramar arbetar nämnderna fram en internbudget för 2021 med plan för 2022-2024. Planen för åren 2022-2024 ligger till grund för nästkommande års budgetarbete. Varje nämnd ansvarar för, förutom att säkra sitt basuppdrag, att genom internbudgeten bidra till utveckling i enlighet med fullmäktiges budget.

Nämnderna ansvarar för att följa upp och analysera sin verksamhet i förhållande till beslutad budget. Nämnderna rapporterar utvecklingen av internbudgeterna med fokus på ekonomi, verksamhet och personal till kommunstyrelsen. Rapporteringen ska bestå av analyser, slutsatser och kommentarer som förklarar vad nämnden uppnått i förhållande till budget. Rapporteringen sker främst i form av månadsrapport, delårsrapporter och verksamhetsberättelser, men kan även komma att ske i annan form.

Bilden nedan visar kommunens planeringsmodell för budgetarbetet



## Mer information

I bilaga 2 finns utförligare information om kommunens styrning och uppföljning. Information om Linköpings kommuns reglemente och styrdokument finns på [linkoping.se](http://linkoping.se). I reglementet finns mer information om kommunens modell för mål- och verksamhetsstyrning.



## Förutsättningar för budgetarbetet

I detta avsnitt redovisas förutsättningar för planperioden 2021-2024 sammanfattat. Efterföljande delar innehåller fördjupade beskrivningar av kommunens demografiska, personal och ekonomiska förutsättningar.

### Övergripande planeringsförutsättningar

#### Förutsättningar för kommunsektorn

Inför 2021 räknade Sveriges kommuner och regioner (SKR) med en försvagad konjunktur. Sedan spreds sig coronaviruset covid-19 världen över. Pandemin har satt sina spår, bland annat i de ekonomiska förutsättningarna där osäkerheten är stor.

Sammantaget har kommunsektorn en utmanande tid framför sig. Ekonomin i Sveriges kommuner och regioner försämras. Det blir fler yngre och äldre i samhället men relativt sett färre som betalar skatt. Det innebär att kommunerna måste klara av ett allt större uppdrag med mindre pengar. Samtidigt ökar invånarnas förväntningar, tjänster ska vara enklare, snabbare och mer personifierade. Samhället har också stora utmaningar i integration, trygghetsfrågor och klimatförändringar. De offentliga uppdragen och ansvaren tangerar varandra allt mer och samverkansrelationerna ökar. Behovet av tydliga prioriteringar, innovativa lösningar och samarbete ökar för att säkra framtidens välfärd och en hållbar utveckling.

#### Förutsättningar för Linköping

Linköpings kommun har i jämförelse med många andra kommuner goda förutsättningar att möta kommunsektorns utmaningar – en god ekonomisk ställning, god befolkningstillväxt, ett starkt och väl balanserat näringsliv och inom många områden goda verksamhetsresultat. På samma sätt som övriga kommunsektorn har dock kommunen stora utmaningar vilka förstärks ytterligare av covid-19-pandemin.

I Linköpings kommun kommer antalet arbetsföra invånare (20-64 år) likt övriga åldersklasser att öka. Under prognosperioden kommer däremot andelen invånare i åldersgruppen 20-64 år att minska med 0,5 procentenheter samtidigt som andelen barn och unga (0-19 år) kommer att vara oförändrad och andelen äldre (65+ år) ökar med 0,5 procentenheter. Försörjningskvoten som visar på relationen mellan antalet personer som behöver bli försörjda och antalet personer som kan bidra till deras försörjning kommer enligt prognosen att öka från 0,67 till 0,70 under det närmaste årtiondet. Detta kan jämföras med försörjningskvoten i riket som ökar från 0,76 till 0,80 under de kommande tio åren.

Utifrån Agenda 2030 och de globala målen för hållbar utveckling arbetar Linköpings kommun för att bygga ett socialt, miljömässigt och ekonomiskt hållbart Linköping. Målen i agenda 2030 är integrerade i kommunens budget som beskriver målsättningar, prioriteringar och uppdrag för den kommunala verksamheten. Nedan redovisas Linköpings kommuns specifika förutsättningar, utmaningar och möjligheter under budgetperioden inom respektive målområde.

#### Samhälle

I Linköpings kommun finns ett stort antal verksamhetsområden av olika storlek och funktion. Det finns ett starkt näringsliv med en bra branschbredd. En växande stad, ett förändrat näringsliv, ny infrastruktur och ökat fokus på klimat och hållbarhet innebär att den geografiska strukturen för Linköpings näringsliv kommer att se annorlunda ut i framtiden. För att bibehålla och stärka Linköpings position och goda fysiska förutsättningar för näringslivet att utvecklas och växa behöver Linköpings kommun fokusera på och öka förståelsen för näringslivet i planerings- och etableringsprocesser. Bristen på arbetskraft och svårigheten att hitta rätt kompetens hämmar till viss del redan idag företagets tillväxt. Konkurrensen om kompetens och talang blir allt tuffare och Linköping befinner sig i en intensiv utvecklingsfas där det är avgörande att staden uppfattas som en plats där fler vill leva, bo, arbeta och driva företag.

Samhällsplaneringen behöver balanseras för att kommunen som helhet ska utvecklas hållbart och skapa förutsättningar för ökad service, verksamheter, handel och ett effektivt transportsystem för att minimera koldioxidutsläpp. Arbetet med planering av höghastighetsjärnväg genom Linköping pågår. Ostlänken och i förlängningen Götalandsbanan kommer innebära en kraftig ökning av antalet resenärer. För att möta stadens utveckling och det utökade resandet kommer ett nytt resecentrum att byggas i Linköping. Kommunen kommer under perioden att förhandla med staten om stationens placering och järnvägens dragning. Parallellt med detta kommer kommunens planering att tydliggöra vilken övrig utveckling av staden som önskas.

Ökad rörlighet, successivt integrerade ortstrukturer och stigande bostadspriser i större städer innebär att beroendet mellan kommuner ökar och det större geografiska sammanhanget växer i betydelse. Utvecklingen har varit tydlig i Östergötland där pendlingsutbytet stadigt ökar. Pendlingsutvecklingen har varit starkast i riktning mot Linköping. Utvecklingen är intimt förknippad med att Linköping successivt förstärkt sin position som regional

arbetsmarknadsnod. Under perioden 2008-2018 svarade Linköping för 56 procent av regionens sysselsättnings-tillväxt. Detta innebär att Linköpings utveckling blir allt viktigare för omlandet men det betyder också att Linköping i ökad utsträckning är beroende av arbetskraft utifrån.

Att upprätthålla en hög och jämn byggtakt är en stor utmaning för både kommunen och bostadsaktörer. Nya bostäder måste motsvara rådande efterfrågan och behov inte minst avseende kostnadsbilden. För att täcka bostadsbehovet för Linköpings ökande befolkning behöver det byggas ungefär 1 050 bostäder i olika storlekar och upplåtelseformer per år fram till år 2037.

Linköping är en fortsatt segregerad kommun med både kortsiktiga och långsiktiga utmaningar kvar att hantera. Covid-19-pandemin kan ge negativa konsekvenser för segregationen och leda till ökad ojämlikhet varför coronakrisens påverkan ur ett segregationsperspektiv behöver följas. Skillnaderna i befolkningens levnadsförhållanden har ökat successivt. Polariseringen på Linköpings arbetsmarknad är tydlig och inkomstspridningen har växt. Inom skolan har segregationen ökat över tid, vilket riskerar att leda till att vissa skolor får stora svårigheter att kompensera för elevers olika behov och förutsättningar. Den ökade skolsegregationen är till stor del en effekt av den boendesegregation som finns i kommunen. Boendesegregationen utifrån härkomst är tydligt koncentrerad till några få stadsdelar. Inom några av dessa är också den årliga in- och utflyttningen som störst. Kommunens arbete inom området inriktas på att minska och motverka rumslig segregation som ger negativa effekter för samhället och individen.

Sveriges klimat har redan blivit både varmare och mer nederbördsrikt. Även om den globala medeltemperaturökningen begränsas väntas klimatförändringen få betydande konsekvenser för natur miljö och samhälle. Linköpings kommuns arbete för ett koldioxidneutralt Linköping 2025, arbetet med en giftfri miljö genom kemikalieprogrammet samt arbetet med klimatanpassning behöver intensifieras för att nå kommunens höga ambitioner inom området ekologisk hållbarhet. Att nämnder och förvaltningar prioriterar och genomför åtgärder i enlighet med handlingsplanerna inom området är avgörande för att kommunen ska nå ambitionerna inom ekologisk hållbarhet.

### Medborgare

Covid-19-pandemin kan få flera konsekvenser för hälsan. Förutom sjuklighet och risken för dödlighet påverkar åtgärderna för att minska smittspridningen flera av samhällets funktioner, vilket kan få indirekta hälsokonsekvenser. Till exempel kan neddragningar inom näringslivet leda till en ökad arbetslöshet. Vilket i sin tur kan leda till att fler får svårt att försörja sig och en ökad risk för psykisk ohälsa. Omställd undervisning och ökad skolfrånvaro kan t.ex. innebära att barn och unga som behöver särskilt stöd inte tillgodogör sig kunskap eller fullföljer sin utbildning. Tillgången till arbete minskar i branscher som upplever minskad efterfrågan, vilket särskilt kan påverka försörjningsmöjligheterna bland grupper med låg utbildning och utländsk bakgrund. Kvaliteten på boende och närmiljö kan minska genom försämrade levnadsförhållanden och t.ex. påverka graden av tillit och trygghet i socioekonomiskt mer utsatta områden. Ohälsosamma levnadsvanor kopplade till mat och fysisk aktivitet samt bruk av alkohol, narkotika, dopning, tobak och spel om pengar riskerar t.ex. att särskilt öka bland grupper med mer utsatta sociala och ekonomiska förhållanden. Konsekvenser på kontroll, inflytande och delaktighet kan t.ex. handla om att äldre drabbas av oro och ensamhet, samt att kvinnor och barn drabbas av isolering och våld i hemmet. Under våren 2020 har också delar av hälso- och sjukvården nedprioriterats och deltagandet i andra folkhälsoinsatser kan minska under 2020 bland grupper som sedan tidigare utnyttjar dessa arenor i mindre utsträckning.

Grundskolan står inför många utmaningar i mötet med elever som har svårt att klara av och passa in i skolans verksamhet utan särskilt stöd. Det är såväl barn och elever med olika former av fysiska funktionsnedsättningar, intellektuell funktionsnedsättning, neuropsykiatrisk funktionsnedsättning som särbegåvade barn och elever. Omkring 1 procent av alla elever i den obligatoriska skolan går i en grundsärskola. Under läsåret 2019/2020 var det ungefär 190 elever i grundsärskolan och antalet har ökat de senaste fyra åren. Mellan 2017 och 2020 ses en ökning med cirka 30 elever i grundsärskolan vilket ställer krav på lärartäthet, personalens kompetens och anpassade lokaler. Ökningen av antalet elever sker både i grundsärskola och i den del som kallas för träningsskola. Träningsskola är den skolform som är mest personal- och lokalkrävande. Antalet elever i träningsskolan kommer enligt prognos att öka med cirka 8-10 elever under kommande läsår. Prognosen visar på att antalet särskoleintegrerade elever kommer att vara cirka 38 elever, mars 2021. Även denna grupp av elever genererar ökade kostnader utifrån behovsbedömning av elevernas behov, bland annat handlar det om fler lärare, handledning eller andra resurser.

Behov av särskilda boenden inom LSS ökar i samma takt som befolkningen ökar. Idag råder inte en balans mellan behov och utbud. Verksamheten inom social- och omsorgsnämnden ses över under 2020 för ett utbud som möter rådande behov, det innebär att icke lagstadgad verksamhet ständigt kommer omprövas.

Sammantaget möter verksamheterna ett flertal utmaningar i form av medborgare med nya, komplexa och komplicerade behov där många också står långt från arbetsmarknaden. Antalet hushåll med försörjningsstöd ökar lik-

som behovet av långvarigt ekonomiskt bistånd och som en följd av detta ökar även antal barn i hushåll med långvarigt biståndsbehov. Kommunens ekonomi påverkas både direkt och indirekt av hur etablering på arbetsmarknaden fungerar. Direkta kostnader är till exempel arbetsmarknadsåtgärder, sociala insatser och ekonomiskt bistånd. En stor utmaning är att tillsammans med andra aktörer minska tiden i bidragsberoende efter etableringen. I Linköping har andelen med låg utbildningsnivå bland arbetslösa utrikes födda trendmässigt ökat sedan 2016. Övergången till studier efter etablering har samtidigt minskat. Mot bakgrund av förväntat stigande arbetslöshet, som förstärkts av konsekvenserna av covid-19-pandemin, finns inga externa faktorer som talar för ett minskat behov av ekonomiskt bistånd.

Linköpings kommuns demografiska förutsättningar för planperioden redovisas mer utförligt i avsnittet ”Linköpings demografiska förutsättningar”.

## Ekonomi

Linköping har de senaste åren haft en snabb befolkningstillväxt där ökningen förväntas fortsätta under lång tid framöver. Behov av lokaler för förskola, skola och äldreboende kommer att vara stort den kommande tioårsperioden då alla åldersgrupper växer, framförallt de lägre och äldre åldersgrupperna där kommunen har huvuddelen av sin verksamhet. Kommunens kostnader för drift av verksamhet tillsammans med kommunkoncernens samlade investeringsbehov utmanar därför såväl ekonomin som verksamheten. För att möta dessa utmaningar krävs långsiktig planering, effektivisering och prioritering mellan verksamheter för att fortsättningsvis ha en ekonomi i balans.

Linköpings kommunkoncern har förutsättningar för att upprätthålla en fortsatt god ekonomisk hushållning. Kommunkoncernen har en stark ekonomi med goda resultat under många år. De förändrade ekonomiska förutsättningarna med anledning av coronapandemin ger en lågkonjunktur.

Tillväxten i skatteunderlaget 2020 drabbas av de effekter som covid-19-pandemin orsakar på den ekonomiska tillväxten vilket även påverkar 2021. I budgetpropositionen för 2021 som presenteras i september avser regeringen att återkomma i frågan om kommunsektorns behov för kommande år, utöver de tillskott på 12,5 miljarder som aviserades den 2 april och som ingår i budgeten.

Linköpings kommuns ekonomiska förutsättningar för planperioden redovisas mer utförligt i avsnittet ”Linköpings ekonomiska förutsättningar”.

## Verksamhet

Det demografiska trycket, framförallt det växande antalet äldre och yngre, ökar kravet på att den kommunala verksamheten effektiviseras. Verksamheterna måste arbeta med effektiviseringar som ger snabb effekt här och nu samtidigt som de också behöver arbeta långsiktigt. Det betyder exempelvis förebyggande arbete samt omställning till metoder som ny teknik och digitalisering möjliggör. Alla verksamheter behöver driva en utveckling som tillvaratar digitalisering i syfte att hantera ökade verksamhetsvolymerna med mindre resurser utan att kvaliteten försämras.

Ett bättre utnyttjande av teknikens och digitaliseringens möjligheter ger möjlighet till att använda befintliga resurser mer effektivt. För Linköpings kommun är det viktigt att ta tillvara på möjligheterna och skapa en verksamhet som gynnar både Linköpingsbor, medarbetare och företag. Initiativ inom digitalisering och IT ska finansieras inom ekonomisk ram med utgångspunkt i PM3, kommunens modell för IT-styrning. Fem övergripande områden prioriteras i kommunens digitaliseringsarbete; digital mognad (DiMiOS), projekt och effektstyrning, samarbetsplattform och mobilt arbetssätt, e-tjänster och automatisering samt datadriven utveckling.

Inom grund- och gymnasieskola är den övergripande resultatutvecklingen relativt stabil där främst grundskolan har (ekonomiska och strukturella) förutsättningar för ett bättre resultat i jämförelse med många andra kommuner. Utmaningarna framåt är att minska skillnaden mellan och inom olika grupper samt att stärka likvärdigheten i utbildningen. Inom äldreomsorgen tillhandahålls en generellt god kvalitet till en låg kostnad per brukare vilket indikerar att verksamheten har en hög effektivitets- och produktivitetsnivå. Utmaningar framåt är att minska och stabilisera vänte- och utredningstiderna för barn och unga samt inom områdena funktionsnedsättning och äldreomsorg.

## Medarbetare

Linköpings kommun är en personalintensiv organisation där kompetensförsörjning är en långsiktig strategisk fråga. Personalbehovet fortsätter öka och hittills ses inget trendbrott utan kommunen fortsätter rekrytera och ersätta personal. Under 2019 har antal årsarbeten ökat med 261 till totalt 9 556. En ökad personalomsättning och svårigheter att rekrytera samt krav på god ekonomisk hushållning innebär att rekrytering inte längre kan vara det enda sättet att lösa kommunens kompetensutmaning.

Förmågan att skapa nya vägar till kompetensförsörjning parallellt med att behålla och rekrytera personal med rätt kompetens är avgörande för att klara av både befintlig verksamhet och den tillväxt som förväntas. Den ökade korttidsjukfrånvaron kommer medföra väsentligt ökade personalkostnader om inte åtgärder vidtas i ett tidigt stadium. Inom organisationen är det viktigt att skapa kommunikativa förutsättningar för en attraktiv arbetsplats, där medarbetarna känner delaktighet och sammanhang.

Linköpings kommuns personalförutsättningar för planperioden redovisas mer utförligt i avsnittet ”Linköpings personalförutsättningar”.

## Linköpings demografiska förutsättningar

Skatteprognosen har beräknats utifrån befolkningsprognosen som togs fram i mars 2020 och kommunstyrelsen godkände den 5 maj som underlag för kommunens planering april 2020. Nämnderna ska i sitt arbete med internbudget använda samma befolkningsprognos för sina beräkningar. Det finns även en mindre central reserv för demografiska förändringar kommande år.

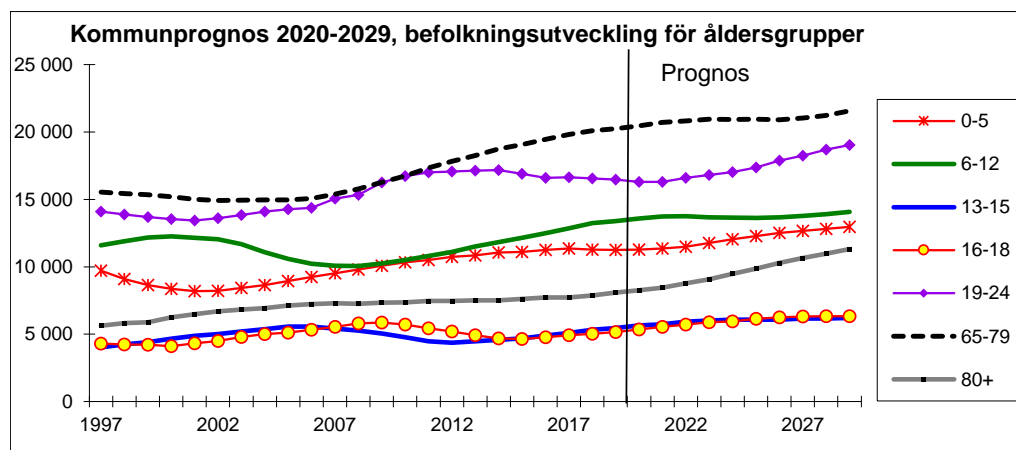
Skatteintäkterna beräknas utifrån befolkningen den 1 november året innan respektive budgetår. I befolkningsprognosen beräknas antalet invånare öka med 1 840 personer mellan den 1 november 2019 och 1 november 2020. Kostnadsutjämnningen beräknas utifrån antalet invånare i olika åldersgrupper per den 1 januari respektive år.

*Prognos över antal invånare per den 1 januari respektive år*

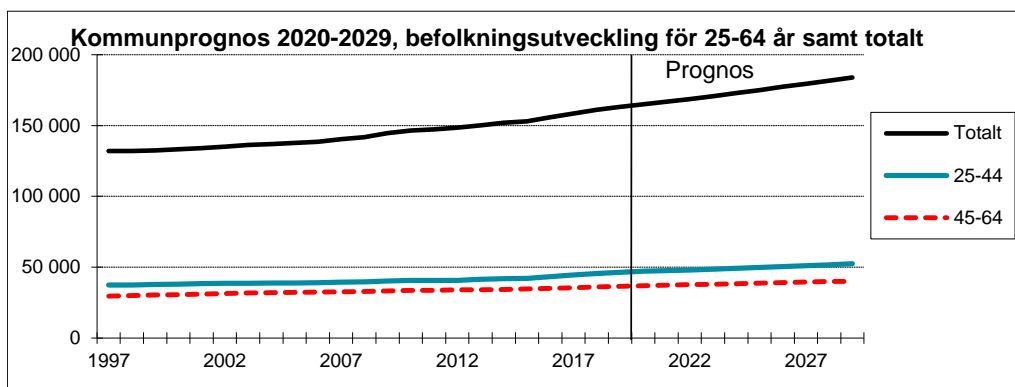
Ålder	2020	2021	2022	2023	2024
Totalt	163 051	164 891	166 719	168 717	170 737
1-5 år	9 392	9 368	9 367	9 472	9 717
6-12 år	13 397	13 587	13 743	13 750	13 672
6 år	1 918	1 949	1 956	1 950	1 835
7-15 år	16 949	17 297	17 524	17 717	17 851
16-18 år	5 168	5 357	5 539	5 719	5 889
65-79 år	20 258	20 473	20 705	20 825	20 961
80-89 år	6 464	6 629	6 806	7 109	7 368
90- år	1 631	1 645	1 657	1 662	1 710

I tabellen ovan och diagrammen nedan redovisas den befolkningsprognos som använts som underlag vid framtagande av budget för perioden.

*Kommunprognos för Linköpings kommun 2020-2029*

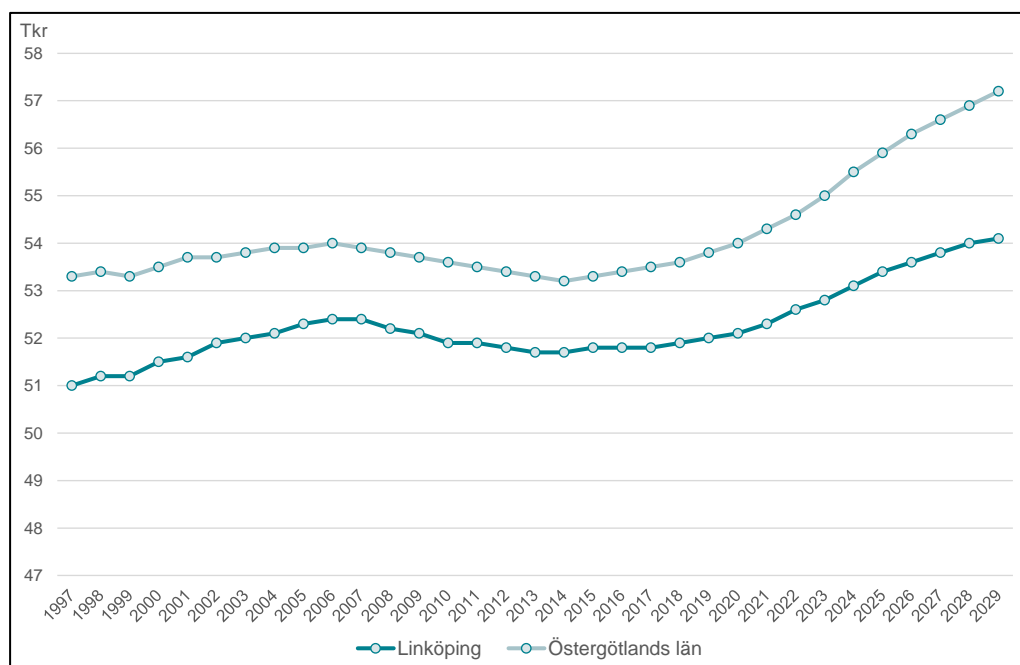


Antalet kommuninvånare i alla åldersklasser förväntas öka under de kommande tio åren. Störst ökning förväntas för åldersgruppen som är 80 år eller äldre, den kommer jämfört med 2019 att öka med 1 385 personer till 2024 och 3 215 personer till 2029. Näst störst är ökningen i åldersgruppen 0-5 år som förväntas öka med 786 personer till 2024 och 1 716 personer till 2029. Därefter följer de yngre pensionärerna i åldern 65-79 år som förväntas öka med 682 personer till 2024 och 1 312 personer till 2029. Personer i gymnasieåldern 16-18 år förväntas öka med 792 personer till 2024 och 1 162 personer till 2029.



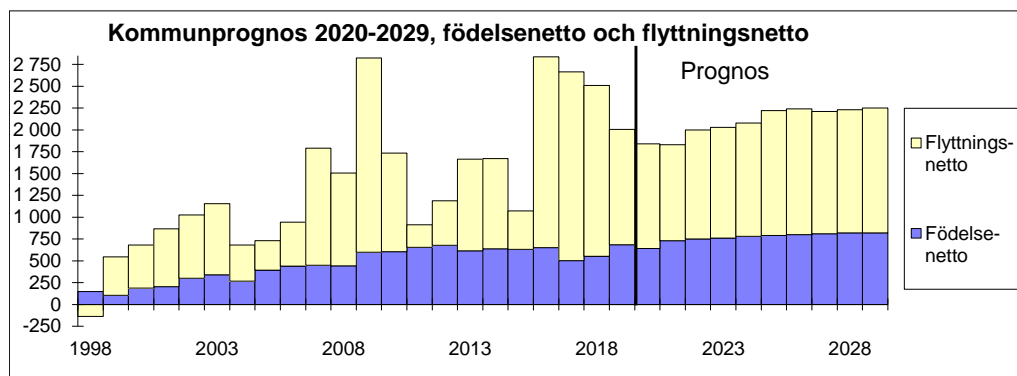
Folkmängden förväntas öka kontinuerligt i Linköpings kommun under det närmaste decenniet, den genomsnittliga folkökningen förväntas bli drygt 2 090 personer per år mellan 2020 och 2029. Totalt förväntas folkmängden öka med 9 759 personer till 2024 och med 20 909 personer till 2029. Antalet personer i åldern 25-44 år förväntas jämfört med 2019 öka med 2 854 personer till 2024 och med 6 054 personer till 2029. Antalet personer i åldern 45-64 år förväntas öka med 1 852 personer till 2024 och med 3 472 personer till 2029.

#### Demografisk schablonkostnad per capita i Linköpings kommun och Östergötlands län



En central fråga inför framtiden handlar om den demografiska utvecklingen och hur den påverkar olika delar av samhället, däribland försörjningskapaciteten. Försörjningskvoten i Linköpings kommun uppgår för tillfället till 0,67. Det är en väsentligt lägre nivå än genomsnittet för Östergötlands län. Under de närmaste åren förväntas dock försörjningskvoten öka för kommunen och 2028 förväntas kommunen för första gången nå upp till 0,70 i försörjningskvot. Försörjningskvoten för länet beräknas då uppgå till 0,80. I diagrammet nedan ses utvecklingen av den beräknade schablonkostnaden per person för de boende i Linköpings kommun respektive Östergötlands län. Mellan 2021 och 2029 ökar schablonkostnaden med 2,3 tkr per person, från 52,4 till 54,7 tkr i Linköping. Den summerade schablonkostnaden för samtliga personer ökar under samma period med 1,3 mnkr.

*Födelsenetto och flyttningsnetto*



Födelsenettet förväntas öka under de kommande åren och uppgå till 780 personer 2024 och till 820 personer 2029. Efter några år med minskande flyttningsnetto förväntas det öka på nytt från 2022 och uppgå till 2 080 personer 2024 och till 2 250 personer 2029.

## Linköpings personalförutsättningar

Linköpings kommun har ett idag gott utgångsläge som arbetsgivare – men det är också kommunens största utmaning.

Arbetsgivaren Linköpings kommun har trots rekryteringsutmaningar en god andel behörig personal i flertalet legitimationsyrken. Möjligheterna att rekrytera socialsekreterare och sjuksköterskor utvecklas positivt. Kommunen får kvalificerade sökande till chefstjänster. En svag minskning av personalomsättningen ses och andelen heltidstjänster ökar kontinuerligt. I jämförelse med både privata och kommunala arbetsgivare står kommunen sig bra både när det gäller arbetsvillkor och jämställdhet.

Detta goda utgångsläge gör det lätt att invaggas i en falsk försäkran om att kommunen kan fortsätta organisera arbetet och fortsätta leverera välfärdstjänster som idag. Kompetensförsörjningen är inte längre enbart en HR-fråga. Kompetensförsörjning är en långsiktig strategisk fråga ur såväl ekonomiskt, kompetensförsörjning och resursperspektiv.

Kompetensförsörjning är en ekonomisk fråga då Linköpings kommun är en personalintensiv organisation där cirka 6 miljarder är personalkostnader. En ökad personalomsättning och svårigheter att rekrytera samt krav på god ekonomisk hushållning innebär att rekrytering inte längre kan vara det enda sättet att lösa kommunens kompetensutmaning. Gruppen medborgare som är 85 år och äldre ökar snabbt den kommande tioårsperioden. Det innebär större behov av välfärd, framförallt i äldreomsorgen och hälso- och sjukvården. Även antalet barn i förskole- och skolålder ökar. Flest medarbetare behöver därmed rekryteras till vården och omsorgen samt till förskolan och skolan. Här kommer hela välfärdssektorn dessutom lida brist på personer att rekrytera, om vi fortsätter att producera välfärd som idag så måste 130 procent av alla som går ut gymnasiet jobba i välfärden.

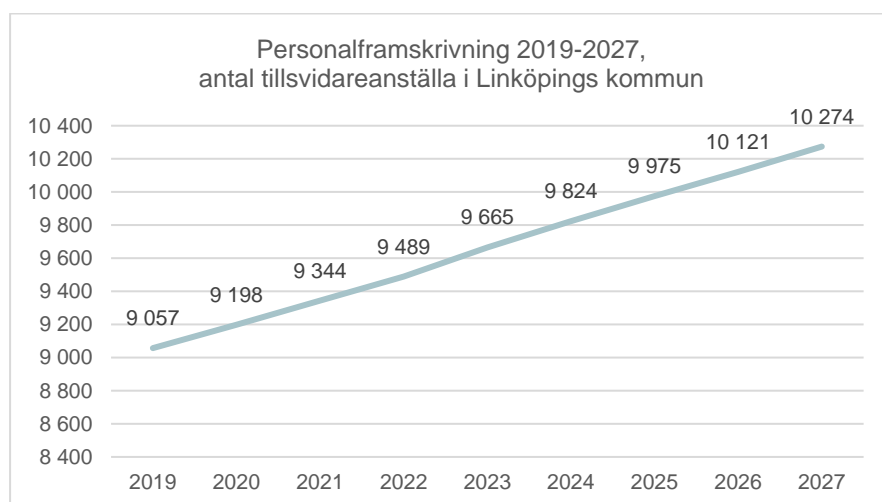
Förmågan att skapa nya vägar till kompetensförsörjning parallellt med att behålla och rekrytera personal med rätt kompetens är avgörande för att klara av både befintlig verksamhet och den tillväxt som förväntas.

### Personal/Kompetensförsörjning

Linköpings kommun växer och befolkningen i kommunen ökar, vilket leder till en ökad efterfrågan på kommunal service och därigenom ett ökat personalbehov. Personalbehovet år 2027 kommer att uppgå till 10 274 tillsvidareanställda, vilket är en ökning med cirka 13 procent jämfört med år 2019. Detta motsvarar en ökad personalkostnad på cirka 765 mnkr (vid en schablonberäkning på att personalkostnaden är 60 procent av kommunens omsättning). Hittills har det inte förekommit något trenderbrott. Kommunen fortsätter rekrytera och ersätta personal. Under 2019 har antal årsarbeten ökat med 261 till 9 556 årsarbeten.

Denna kostnadsökning kommer att ske om det inte genomförs kraftiga förändringar i hur kommunen organiserar och bedriver den verksamhet som levererar vår välfärd. Därför är kompetensförsörjningen inte längre enbart en HR fråga – kompetensutmaningen kan och ska nämligen inte enbart lösas med ersättningsrekrytering.

Diagrammet nedan visar en personalförskrivning för 2019-2027. Personalbehovet definieras som den personalstyrka som behövs för att upprätthålla 2018 års service- och kvalitetsnivå i verksamheterna (t.ex. antal elever per lärare).



Den projicerade 13 procentiga ökningen av antalet anställda som personalförskrivningsanalysen visar är inte möjlig, varken ur ett ekonomiskt eller kompetensförsörjningsperspektiv. Den ekonomiska påverkan står inte i paritet med skatteintäkterna och kompetensförsörjningsmässigt finns inte tillräckligt med potentiella medarbetare så det täcker prognosen. Detta behov kan därmed inte mötas enbart med rekrytering utan det behövs nya sätt organisera och utföra arbetet och även effektiviseringar i form av t.ex. digitalisering.



Sjukfrånvaron är mer än en arbetsmiljöfråga. Det är också en resursfråga. Sjukfrånvaron påverkar kompetensförsörjningen. Ett tydligt mönster är att sjukfrånvaron varierar kraftigt över tid. Endast sett till den sjukfrånvaro som varar längre än 30 dagar, oavsett hel- eller deltidssjukskrivning, genererade sjukfrånvaron 2019 ett bortfall av personal i kommunen som motsvarade cirka 320 årsarbetare. Under 2019 har 1 203 550 sjukfrånvarotimmar registrerats. Det är en ökning med drygt 27 650 timmar jämfört med 2018. Framförallt ökar långtidssjukfrånvaron (dag 60) med 39 300 timmar. Det finns långa cykler av ökning och minskningar. Som arbetsgivare är det av yttersta vikt att vi kommer bort från dessa svängningar och istället hittar former för att hålla sjukfrånvaron på en låg och stabil nivå.

Obligatorisk sjukredovisning, %	2011	2012	2013	2014	2015	2016	2017	2018	2019
Total sjukfrånvaro <sup>[1]</sup>	4,4	4,8	4,8	5,3	5,6	6,1	5,9	6,7	6,7
- varav långtidssjukfrånvaro <sup>[2]</sup>	44,5	43,5	44,2	48,0	50,0	47,7	43,2	44,9	46,7
Sjukfrånvaro för kvinnor	4,7	5,2	5,1	5,7	6,1	6,5	6,3	7,3	7,3
Sjukfrånvaro för män	3,5	3,4	3,5	3,9	3,9	4,4	4,3	4,7	4,5
Sjukfrånvaro i åldersgruppen 29 år eller yngre	3,2	3,4	3,5	4,0	3,6	5,2	6,0	6,6	6,1
Sjukfrånvaro i åldersgruppen 30-49 år	4,2	4,4	4,4	4,6	5,3	5,8	5,5	6,3	6,2
Sjukfrånvaro i åldersgruppen 50 år eller äldre	5,1	5,6	5,5	6	6,5	6,7	6,4	7,2	7,4

<sup>[1]</sup> Sjukfrånvarons andel av den ordinarie arbetstiden för samtliga medarbetare.

<sup>[2]</sup> Den andel av sjukfrånvaron som avser frånvaro under en sammanhängande tid av 60 dagar eller mer.

## Linköpings ekonomiska förutsättningar

Sveriges kommuner och regioner (SKR) skriver när de presenterar nya skatteberäkningar den 24 augusti. De ekonomiska konsekvenserna av coronaviruset har varit påtagliga, men högst ovissa. Mycket ser nu ut att ha stabiliserats, såväl i Sverige som i omvärlden. SKR bedömer att BNP åter kommer att öka från och med det tredje kvartalet i år. Under 2021 bedöms effekterna av den lägre sysselsättningen bli tydliga när stödet för korttidspermitteringar har upphört. Den globala utvecklingen präglas av stor ovisshet. Utsikterna för såväl konjunkturen som det kommunala skatteunderlaget är med anledning av covid-19 särdeles ovissa.

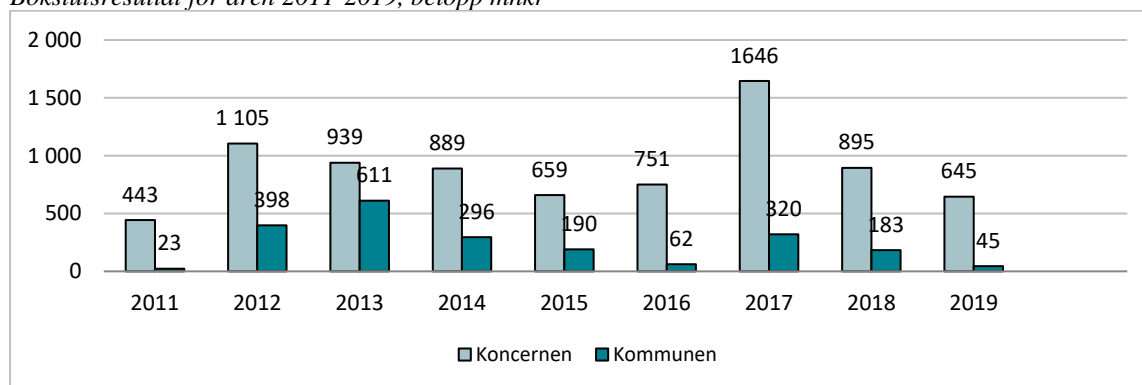
Linköpings kommunkoncern (kommunen och de helägda kommunala bolagen) har förutsättningar för att upprätthålla en god ekonomisk hushållning. Kommunkoncernen har en stark ekonomi med goda resultat under många år och kommunen har en låg skattesats (20,20 procent). Kommunen har till och med år 2019 kunnat finansiera investeringarna med egna medel. I januari 2020 började kommunen att ta upp lån för att finansiera byggandet av simhallen. Kommunen har externa placeringar för att säkerställa utbetalningarna av framtida pensioner.

Linköping har de senaste åren haft en snabb befolkningstillväxt. Ökningen förväntas fortsätta under lång tid framöver. Behov av lokaler för förskola, skola och äldreboende kommer att vara stort den kommande tioårsperioden. Kommunens kostnader för drift av verksamhet tillsammans med kommunkoncernens samlade investeringsbehov utmanar såväl ekonomin som verksamheten. För att möta dessa utmaningar krävs långsiktig planering, effektivisering och prioritering mellan verksamheter för att fortsättningsvis ha en ekonomi i balans.

### Årets resultat

År 2004 var senaste gången som kommunen redovisade ett underskott i årsbokslutet. Årets resultat för kommunen 2019 var positivt och uppgick till 45 mnkr vilket motsvarar 0,4 procent av verksamhetens bruttokostnad. För åren 2021-2024 budgeteras resultatet till noll.

Bokslutsresultat för åren 2011-2019, belopp mnkr

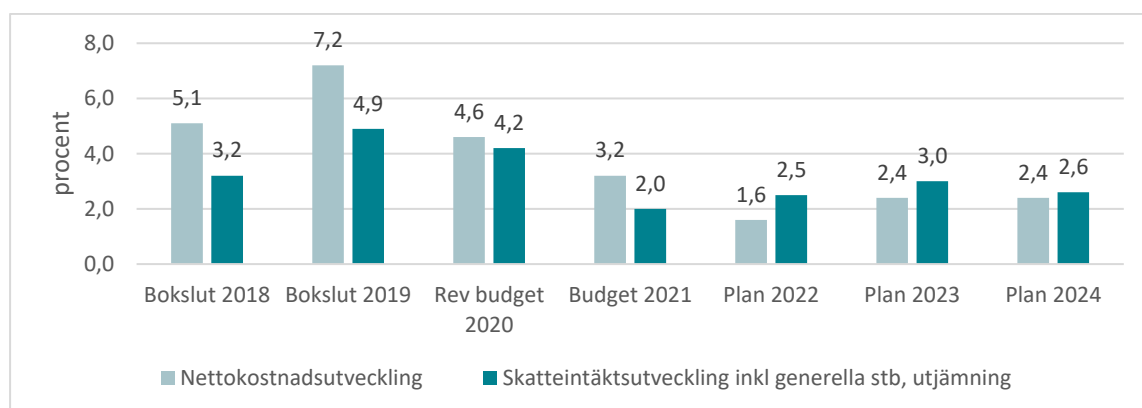


Kommunens omsättning för 2019 uppgick till 10,5 miljarder och för 2021 beräknas den till 11,0 miljarder.

### Utveckling av kommunens kostnader och intäkter

Kostnaderna för kommunens verksamheter har under de senaste åren ökat mer än vad skatteintäkter och statsbidrag har ökat, vilket på sikt leder till obalans i ekonomin.

Skatte- och nettokostnadsutvecklingen, procentuell förändring mellan åren



För 2021 beräknas nettokostnaderna öka med 3,2 procent och skatteintäkterna med 2,0 procent. Att nettokostnaden ökar så mycket som den gör 2021 trots att det finns kostnadsreduceringar i nämndernas budgetramar för åren 2021-2023 som fullmäktige beslutade om i maj 2019 beror dels på de extra statsbidragen och dels på att i budgeten beräknas 57 mnkr ianspråkta av kommunens resultatutjämningsreserv för år 2021.

### Känslighetsanalys för budget 2021

Känslighetsanalys för budget 2021	
1 % ökning av lönerna motsvarar för helår	63 mnkr
1 % ökning av priserna motsvarar, netto	29 mnkr
1 krona i utdebitering (förändrad skattesats) motsvarar	cirka 380 mnkr
1 % effektiviseringskrav	cirka 90 mnkr

### Kommunens intäkter

Kommunens största intäkter är skatteintäkter inklusive generella statsbidrag och utjämning mellan Sveriges kommuner som i budget 2021 sammantaget beräknas till 9,1 miljarder kronor. I bokslut 2019 uppgick de till 8,6 miljarder kronor vilket motsvarade 79 procent av kommunens samlade intäkter. Linköping har även en stor andel finansiella intäkter jämfört med andra kommuner.

### Skatteintäkter, generella statsbidrag och utjämning mellan Sveriges kommuner

I diagrammet nedan redovisas utvecklingen för kommunens skatteintäkter, generella statsbidrag och utjämning mellan Sveriges kommuner. Av diagrammet framgår att kommunens egna skatteintäkter är den största intäktsposten.

*Utvecklingen för kommunens skatteintäkter, generella statsbidrag och utjämning*



För vissa kommunala verksamheter varierar kostnaden väsentligt utifrån strukturella olikheter som exempelvis åldersstrukturen och invånarnas sociala bakgrund därför finns det en kostnadsutjämning som ska utjämna för strukturella kostnadsskillnader mellan Sveriges kommuner. Linköping har en gynnsam demografisk struktur och betalar därför en avgift till kostnadsutjämningen. Från och med år 2020 förändras kostnadsutjämningen mellan Sveriges kommuner vilket innebär att Linköpings avgift till kostnadsutjämningen ökar från 345 mnkr år 2019 till 526 mnkr år 2020 därefter fortsätter avgiften att öka med mellan 15-35 mnkr per år. Det samlade beloppet som omfördelas mellan Sveriges kommuner ökar bland annat på grund av fler äldre. Linköping har jämfört med riket en låg andel äldre vilket innebär att Linköpings avgift ökar kommande år. De tre första åren finns ett införande-bidrag som minskar effekten och ger tid till omställning. För år 2020 uppgår införande-bidraget till 125 mnkr men minskar snabbt och för år 2023 är det endast knappt 3 mnkr. Linköpings avgift för år 2021 om 560 mnkr motsvarar cirka 1,47 kronor/procent i utdebitering.

Inkomstutjämningen gör att Linköpings skatteintäkter endast påverkas marginellt av de egna invånarnas skatte-kraft (de beskattningsbara förvärvsinkomsterna).

### Skatteintäkter och utjämning per invånare i Linköping

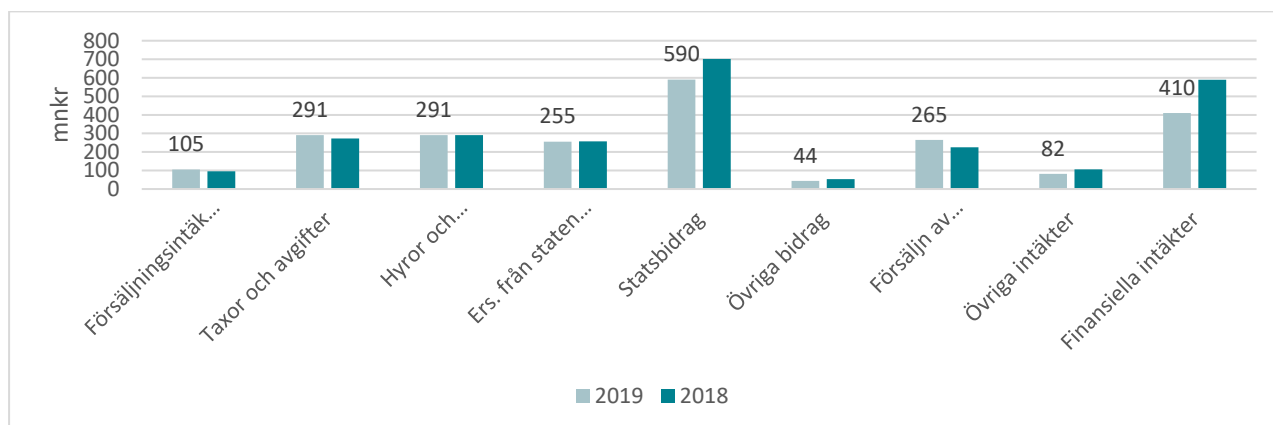
	2020	2021	2022	2023	2024
Skatteintäkter kr/invånare	45 844	46 298 kr/inv (7,6 miljarder)	47 749	49 183	50 067
Inkomstutjämning, bidrag kr/invånare	7 314	7 087 kr/inv (1,2 miljarder)	7 291	7 616	7 846
Fastighetsavgift	1 680	1 726 kr/inv (0,3 miljarder)	1 719	1 710	1 702
Kostnadsutjämning inkl. LSS-utjämning, avgift kr/invånare	-3 228	-3 395 kr/inv (-0,6 miljarder)	-3 449	-3 583	-3 705
Införandebidrag kostnadsutj. kr/invånare	768	331 kr/inv (0,1 miljarder)	16	0	0
Regleringsbidrag/generellt statsbidrag kr/invånare	1 024	2 977 kr/inv (0,5 miljarder)	2 510	1 714	1 508
Statliga tillskott 2020 bl.a. välfärdsmiljarder kr/invånare (fr.o.m. 2021 ingår det i regleringsbidraget)	2 150				

### Riktade statsbidrag

En osäkerhet finns kring flera riktade statsbidrag vilket påverkar möjligheterna för nämnderna att planera och prognostisera de ekonomiska förutsättningarna. Riksdagen kan besluta om nya statsbidrag under löpande budgetår. I diagrammet nedan redovisas även ersättning från Migrationsverket för bl.a. nyanlända i beloppet för statsbidrag.

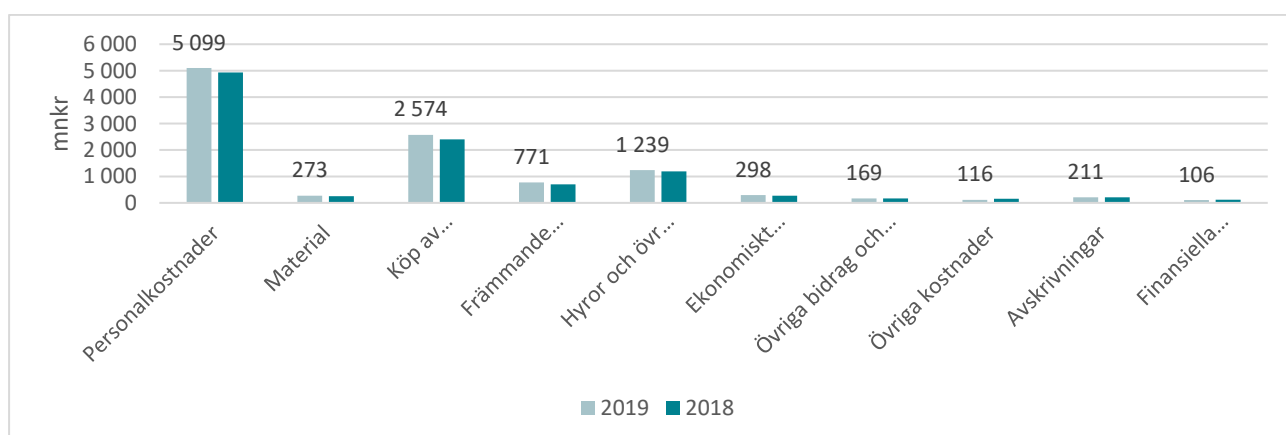
### Kommunens övriga intäkter

Kommunens intäkter 2019 och 2018 (exkl. skatteintäkter och generella statsbidrag)



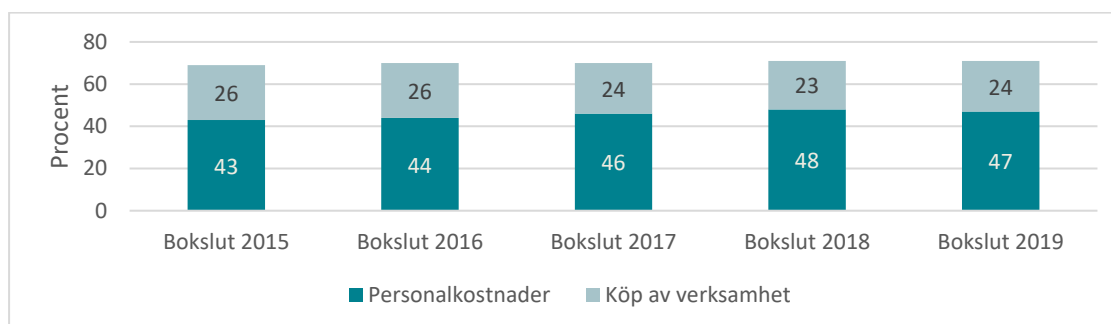
### Kommunens kostnader

Kommunens kostnader 2019 och 2018



Kommunens två största kostnadslag är personalkostnader och köp av verksamhet som båda påverkas av hur stor del av kommunens verksamhet som bedrivs i egen regi. En av indikatorerna till målet kostnadseffektiv verksamhet har som målvärde att "Personalkostnader plus externt köpta tjänsters andel av verksamhetens bruttokostnad" ska vara mindre än 70 procent. För 2019 uppgick andelen till 71,4 procent, andelen ökade mellan åren 2017 och 2018 men för 2019 är andelen oförändrad jämfört med 2018.

### Procentuell andel av kommunens totala kostnader för personalkostnader och köp av verksamhet



Lokalkostnader och avskrivningar är två andra kostnadslag som är viktiga att följa. När kostnaderna för lokaler och avskrivningar ökar minskar utrymmet för övriga kostnader. Det är också en indikator som följs för att kunna bedöma om målet kostnadseffektiv verksamhet uppnås då ett effektivt lokalutnyttjande är viktigt. Enligt indikatorn ska "Lokalkostnader och avskrivningar andel av verksamhetens bruttokostnad" vara mindre än 15. För 2017 uppgick andelen till 14,8 procent, för 2018 14,7 procent och för 2019 till 14,8 procent.

### Jämförelser med andra kommuner

#### Verksamhetens kostnader

För vissa kommunala verksamheter varierar kostnaden väsentligt utifrån strukturella olikheter. Sådana olikheter är exempelvis åldersstrukturen, invånarnas sociala bakgrund, elevernas programval i gymnasieskolan med mera.

Det finns en kostnadsutjämning som ska utjämna för strukturella kostnadsskillnader mellan Sveriges kommuner. I den beräknas kommunvisa referenskostnader för vissa verksamheter. Referenskostnaden är den beräknade teoretiska kostnaden som motiveras av kommunens struktur. Den kan också beskrivas som den kostnad som kommunen skulle ha haft om man bedrev verksamheten till en genomsnittlig avgifts-, ambitions- och effektivitetsnivå med hänsyn till de egna strukturella faktorerna enligt kostnadsutjämningsystemet.

Vid kostnadsjämförelser mellan kommuner är det lämpligt att jämföra avvikelse mellan kommunens verkliga kostnad och den beräknade referenskostnaden för verksamheten. Referenskostnad beräknas för verksamheterna förskola, grundskola, gymnasieskola, äldreomsorg, individ- och familjeomsorg samt LSS. En negativ avvikelse innebär att kommunen har en kostnadsnivå som är lägre än vad strukturen motiverar. Linköping avviker mest när det gäller äldreomsorg där kostnadsnivån för år 2019 var 14,1 procent lägre än vad strukturen enligt kostnadsutjämnings parametrar motiverar vilket motsvarar 221 mnkr. För verksamheterna grundskola, förskola och fritidshem kan det ibland vara svårt att fördela till exempel lokalkostnader exakt rätt mellan verksamheterna men Linköping har sammantaget högre kostnader än vad strukturen motiverar för dessa verksamheter. För 2019 var kostnaderna sammantaget 184 mnkr högre än den teoretiska referenskostnaden. De nya parametrarna för beräkning av kostnadsutjämnningen som gäller från och med 2020 kan komma att påverka Linköpings avvikelse mot referenskostnaden.

#### Avvikelse mot referenskostnad år 2019

Avvikelse mot referenskostnad (%)	Eskilstuna	Helsingborg	Jönköping	Linköping 2018	Linköping 2019	Lund	Norrköping	Umeå	Uppsala	Västerås	Örebro	Linköping Belopp mnkr
Fritidshem	-44,8	-18,1	9,8	16,4	<b>15,0</b>	20,3	-0,8	26,4	-29,4	-15,2	-8,1	38
Förskola	2,6	-4,4	12,1	2,3	<b>2,0</b>	7,4	2,6	3,7	-9,4	-5,4	0,4	21
Grundskola	-4,8	-8,1	-5,5	3,4	<b>6,8</b>	5,9	-3,5	-1,5	-7,2	-9,0	-1,1	125
Gymnasieskola	-7,7	-3,5	-4,9	-2,2	<b>2,6</b>	-5,0	3,0	13,3	0,2	2,6	-2,1	16
Individ- och familjeomsorg	44,3	-1,6	13,0	2,5	<b>20,8</b>	-12,7	13,1	0,8	14,5	32,2	11,3	155
LSS	-1,8	-1,5	4,9	-6,9	<b>-6,7</b>	3,3	-2,0	-2,2	-1,1	-3,6	-1,9	-54
Äldreomsorg	-1,0	-18,0	8,3	-16,7	<b>-14,1</b>	16,3	4,6	15,8	-1,9	-9,2	16,7	-221
Totalt exkl. LSS*	2,4	-9,1	4,0	-2,1	<b>2,2</b>	6,2	2,6	6,6	-3,9	-2,4	4,8	79

\* Beloppet för Linköping är inkl. LSS

## Skattesats

För 2020 är Linköpings skattesats 20,20 procent och i budgeten föreslås den vara oförändrad även åren 2021-2024. Linköping har lägst skattesats i Östergötland. I tabellen nedan redovisas jämförelser av skattesatserna för några av Sveriges större kommuner.

*Skattesats för kommun och region i några jämförbara kommuner, procent*

Kommun	Skattesats kommun 2020	Skattesats region 2020	Skattesats totalt 2020
Eskilstuna	22,02	10,83	32,85
Gävle	22,26	11,51	33,77
Helsingborg	20,21	11,18	31,39
Jönköping	21,64	11,76	33,40
Linköping	20,20	11,55	31,75
Lund	21,24	11,18	32,42
Norrköping	21,75	11,55	33,30
Umeå	22,80	11,35	34,15
Uppsala	21,14	11,71	32,85
Västerås	20,36	10,88	31,24
Örebro	21,35	11,55	32,90

## Nämndernas ramar

Linköping har de senaste åren haft en snabb befolkningstillväxt. Ökningen förväntas fortsätta under lång tid framöver. Det betyder i praktiken att alla åldersgrupper växer, framförallt i de lägre och äldre åldersgrupperna där kommunen har huvuddelen av sin verksamhet. Behov av lokaler för förskola, skola och äldreboende kommer att vara stort den kommande tioårsperioden. Kommunen har en modell för resursfördelning för demografiska förändringar för verksamheter där populationen för respektive ”ersättningsgrupp” är så stor att enhetliga ersättningsmodeller med enkelhet kan användas och efterfrågan av verksamhet har ett starkt och tydligt samband med åldersdemografien. Äldrenämndens, barn- och ungdomsnämndens samt bildningsnämndens ramar justeras för demografiska förändringar jämfört med föregående år. När budgeten fastställs fördelas en del av resurserna utifrån förändringar av kommunens antal invånare i de aktuella åldersgrupperna till äldrenämnden, barn- och ungdomsnämnden samt bildningsnämnden. De nämnder som omfattas av resursfördelningsmodellen klarar att inrymma en stor del av tillkommande kostnader för utbyggnadsbehovet inom ram.

I nämndernas budgetramar som fullmäktige beslutade om i maj 2019 när de behandlade budget för 2020 med plan för 2021-2024 finns det kostnadsreduceringar utlagda i nämndernas ramar för samtliga år. Det kommer att krävas prioriteringar mellan verksamheter, insatser och aktiviteter med mera för att fortsättningsvis ha en ekonomi i balans. Det är viktigt att nämnderna genomför de kostnadsreduceringar som ingår i nämndernas ramar för de kommande åren. Därutöver finns ofördelade kostnadsreduceringar för åren 2022-2024 som om de kvarstår fördelas i kommande års budgetarbete.

Nämndens ekonomiska ram är en nettoram där nämnden får prioritera utifrån reglemente, uppdrag och politisk viljeinriktning. Nämnderna kan skapa utrymme för förändringar genom att omprioritera inom ram. I en föränderlig värld är det omöjligt att förutse alla händelser. För att uppnå en ekonomi i balans på alla nivåer i organisationen krävs budgeterade reserver och handlingsberedskap för väntade och oväntade händelser vilket är särskilt angeläget i rådande ekonomiska läge. Nämnderna bör skapa egna reserver för sina verksamheter. Budgetreserven bör anpassas till osäkerhetsfaktorerna inom respektive verksamhet.

## Nämndernas budgetföljsamhet

En förutsättning för en ekonomi i balans i kommunen är en god budgetföljsamhet i nämndernas verksamhet. Det är extra viktigt de kommande åren när det ingår kostnadsreduceringar i nämndernas ramar.

## Reserver för osäkra faktorer

I budgeten ingår reserver på kommunövergripande nivå i form av resursmedel som kommunstyrelsen under löpande budgetår kan besluta om att fördela samt reserv för pris- och löneuppräknings, demografi för kommande år.

I budgeten finns resursmedel med 81 mnkr/år för år 2021 och 77 mnkr för år 2022 och 35 mnkr/år för åren 2023 och 2024 som kan fördelas till nämnderna som tilläggsanslag efter beslut i kommunstyrelsen.

Under eget kapital finns en resultatutjämningsreserv om 150 mnkr som kan användas för att vid behov kunna utjämna intäkter över en konjunkturcykel. Enligt de riktlinjer som fullmäktige fastställde när resultatutjämningsreserven infördes får max 50 % av reserven användas under ett år. I budgeten beräknas 57 mnkr av resultatutjämningsreserven ianspråkta år 2021 till följd av SKR:s förändrade och osäkra scenario för skatteintäkterna.

I budgeten finns även reservmedel för investeringar med 15 mnkr per år för att vid behov kunna utöka nämndernas investeringsramar under budgetperioden. Dessutom finns medel för strategiska markförvärv med 50 mnkr per år.

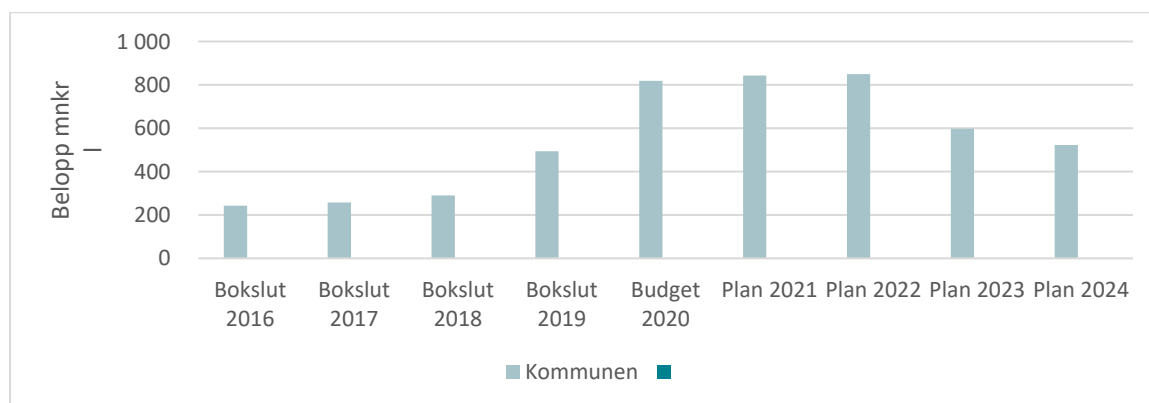
## Finansiering av investeringar

Kommunens nettoinvesteringar har under flera år kraftigt överstigit avskrivningskostnaderna. Linköpings kommun har till och med bokslutet för 2019 kunnat finansiera investeringarna med egen likviditet. Linköpings kommun står dock inför kraftigt ökade investeringar och lokalförhyrningar vilket måste beaktas i den ekonomiska planeringen. Nämnderna har i uppdrag att uppdatera och revidera sina 10-åriga lokalförhållningsplaner och investeringsplaner i samband med arbetet med internbudget 2021.

Investeringsramen för år 2021 är 843 mnkr varav 297 mnkr avser simhallen. Avskrivningarna beräknas till 232 mnkr för 2021. Kommunen beräknas kunna finansiera en stor del av investeringarna för 2021 utan att ta upp lån och att låna för att finansiera resterande investeringar inom den sammanlagda låneramen som till och med år 2021 föreslås uppgå till 1 133 mnkr (varav 683 mnkr simhallen) vilket motsvarar 6 871 kr/invånare.

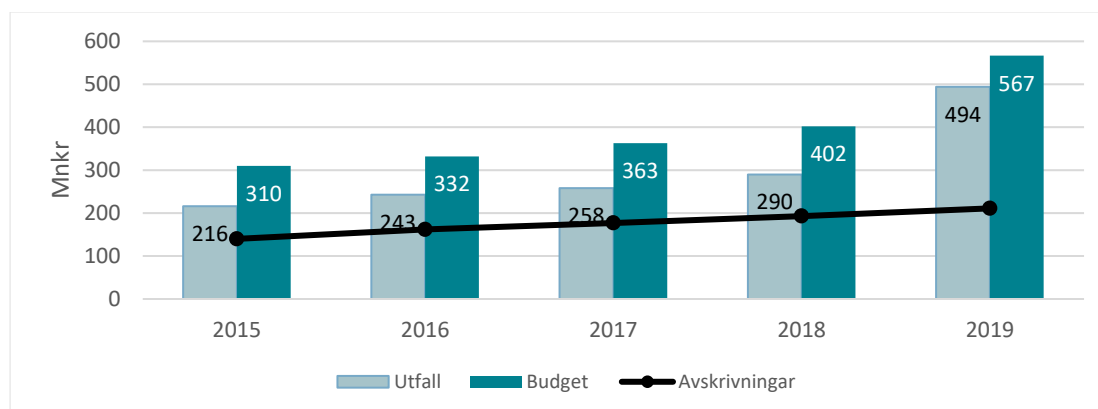
Det kommunala bolaget Lejonfastigheter AB äger och förvaltar kommunens verksamhetslokaler förutom den nya simhallen som kommunen äger. Lejonfastigheter AB planerar att investera 788 mnkr under år 2021. Därutöver hyrs verksamhetslokaler från externa fastighetsägare.

### Nettoinvesteringar för kommunen



Av diagrammet nedan framgår att genomförda investeringar är lägre än respektive års investeringsram vilket oftast beror på förseningar jämfört med planerat.

### Utfall jämfört med budget för kommunens investeringar



## Soliditet

Soliditet mäter kommunkoncernens långsiktiga betalningsförmåga, det vill säga hur stor del av tillgångarna som har finansierats med eget kapital. Det är viktigt att ha en stabil soliditet för det ger en god betalningsförmåga på lång sikt och därmed en stark finansiell handlingsberedskap för framtiden.

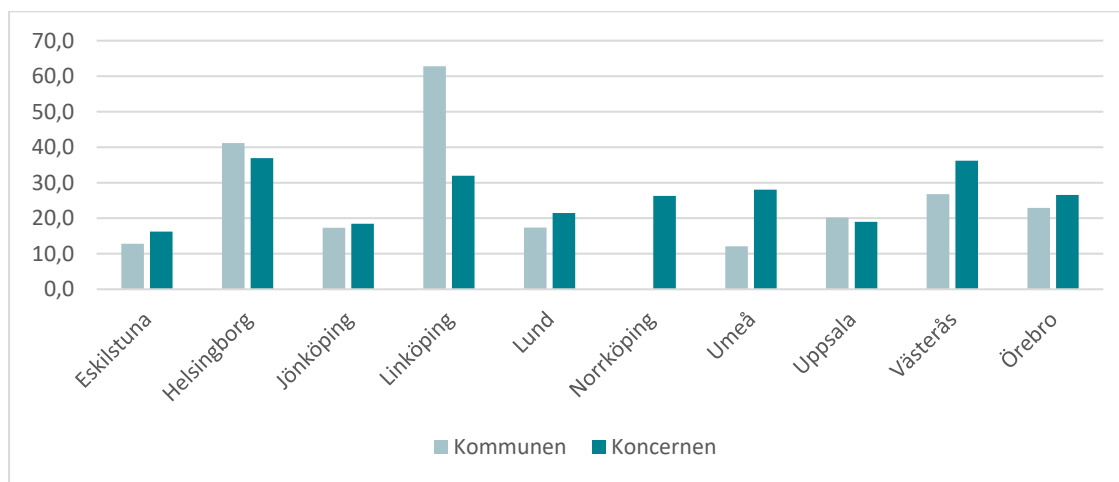
Kommunkoncernens soliditet uppgick år 2019 till 63 procent (inklusive samtliga pensionsåtaganden) vilket visar på en god långsiktig finansiell handlingsberedskap. Att soliditeten ökade tillfälligt år 2018 beror på en justering mot eget kapital med anledning av ändrad redovisningsprincip som innebär att eget kapital ökade med drygt 600 mnkr.

*Soliditet, inklusive samtliga pensionsåtaganden*

Soliditet, procent	2015	2016	2017	2018	2019
Soliditet, kommunkoncernen	28	29	30	33	32
Soliditet, kommunen	63	62	62	66	63

Linköpings kommun har hög soliditet i jämförelse med de andra större kommunerna vilket bland annat beror på att kommunen inte äger verksamhetsfastigheterna. Kommunkoncernens soliditet avviker dock inte nämnvärt från de andra större kommunkoncernernas.

*Jämförelse soliditet år 2019, procent inklusive samtliga pensionsåtaganden, kommun respektive kommunkoncern*



## Likviditet

Kommunens bankkontolikviditet, placeringsportföljerna borträknade, har successivt försämrats. Detta beror främst på att investeringar har finansierats via kassan. I januari 2020 började kommunen att ta upp lån för bygandet av simhallen. Likviditeten bedöms för närvarande tillfredställande och anpassad till nuvarande räntenvärd.

## Pensionsförpliktelser

Linköpings kommun redovisar sina pensionsåtaganden enligt fullfonderingsmodellen, vilket innebär att samtliga pensionsförpliktelser redovisas som en avsättning i kommunens balansräkning. Totalt sett ökade kommunens pensionsförpliktelser 2019 för andra året i rad. Pensioner som är intjänade efter 1998 utgörs till största delen av avgiftsbestämd pension vilket inte leder till att pensionsförpliktelser ackumuleras utan utbetalas varje år. Att pensionsförpliktelser trots det ökar beror främst på fler nyanställda med rätt till förmånsbestämd pension (lön över cirka 40 tkr/månad). Pensionsförpliktelser för den del som är intjänad före 1998 (ansvarsförbindelsen) minskar successivt vilket beror på att den utgjordes av förmånsbestämd pension som nu minskar vartefter pensionsutbetalningar sker. För att täcka årets intjänande av pensionskostnader görs ett påslag på lönekostnaden för respektive verksamhet, vilket ingår i personalomkostnadspåslaget. Detta ger en intern intäkt i form av kalkylerad pensionskostnad (KP) som uppgår till cirka 300 mnkr. Därutöver har pensionsenheten en budgetram för åren 2020-2024 på 94 mnkr per år för kommunens kostnad för förändring av tidigare intjänad pensionsavsättning.

Kommunen har från år 1997 gjort externa placeringar för att minska de framtida pensionsutbetalningarnas påverkan på likviditeten. Marknadsvärdet uppgick 31 december 2019 till 1,9 miljarder. Det motsvarade 100 procent av pensionsavsättningen som är intjänad från och med 1998 samt drygt 44 procent av pensionsförpliktelser intjänade före 1998. De externa placeringarna kommer att underlätta finansieringen av framtida utbetalningar. Marknadsvärdet för de externa placeringarna ökade under 2019 vilket innebär att konsolideringsgraden för pensioner intjänade före 1998 ökade till drygt 44 procent det vill säga så stor andel av de prognostiserade utbetalningarna avseende pensioner intjänade före 1998 kan finansieras med externa placeringar.



*Kommunens pensionsförpliktelser gentemot anställda, och politiker*

<b>Upplysningar om pensionsförpliktelse, belopp mnkr</b>	<b>Bokslut 2016</b>	<b>Bokslut 2017</b>	<b>Bokslut 2018</b>	<b>Bokslut 2019</b>	<b>Budget 2020</b>	<b>Budget 2021</b>
Pensionsförpliktelse inkl. löneskatt						
Pensioner intjänade före 1998	2 627	2 508	2 481	2 419	2 337	2 255
Pensioner intjänade fr.o.m. 1998	585	624	704	789	855	936
Pensionsförpliktelse som tryggats i pensionsförsäkring eller pensionsstiftelse	0	0	0	0		
<b>Total pensionsförpliktelse i balansräkningen</b>	<b>3 212</b>	<b>3 132</b>	<b>3 185</b>	<b>3 208</b>	<b>3 192</b>	<b>3 191</b>
Förvaltade pensionsmedel - marknadsvärde finansiella placeringar	1 665	1 723	1 678	1 859		
Återlånade medel	1 547	1 409	1 507	1 349		
Konsolideringsgrad pensioner intjänade fr.o.m. 1998	100%	100%	100%	100%		
Konsolideringsgrad pensioner intjänade före 1998	41,1%	43,8%	39,3%	44,2%		

## Mål och inriktning för budget för 2021 med plan för 2022-2024

### Allians för Linköpings inledning till budgeten

#### Ansvar för ett tryggare Linköping

Ett tryggare Linköping innebär trygghet att kunna vistas utomhus när och var man vill, att ha ett jobb att gå till och därmed kunna stå på egna ben, att kunna driva sitt företag i Linköping samt på att vår gemensamma välfärd finns där när man kan tänkas behöva den. I denna budget satsar Allians för Linköping på just detta, ett tryggare Linköping för alla.

Staten har dessvärre brustit i sitt ansvar att stävja den ökande kriminaliteten i Sverige. Därför har Allians för Linköping prioriterat ett ökat samarbete med polisen. I denna budget fortsätter vi också satsningen på fler ordningsvakter i city, trygghetsvårdar ute i våra bostadsområden och fler fältare som arbetar förebyggande mot ungdomar. Här spelar också kommunens samtliga förvaltningar och bolag en viktig roll då de besitter viktiga verktyg för att motverka både segregation och otrygghet och därför behöver samverkan mellan dessa aktörer öka.

För att ge fler möjligheten att kunna försörja sig själva är det viktigt att både förebygga och minska det långvariga ekonomiska biståndet samt öka anställningsbarheten för individer som är eller riskerar att hamna i utanförskap eller ekonomiskt bistånd. Den trygghet det innebär att kunna stå på egna ben förtjänar alla människor att känna. Genom att uppnå målet med 500-uppdraget och öka antalet arbetsmarknadsanställningar i kommunens verksamheter ger vi fler människor viktig arbetslivserfarenhet som i sin tur kan hjälpa dem uppnå egen försörjning. Vi ska fokusera på att erbjuda fler vägar att bryta bidragsberoende bland annat genom heltidsaktivering där krav ställs på individer att aktivt delta i insatser efter egen förmåga.

Rådande coronapandemi har slagit hårt mot det lokala näringslivet i Linköping. Allians för Linköping har därför genomfört flera satsningar och regelförenklingar för att underlätta och stödja näringslivet. Genom att tillvarata och utveckla goda erfarenheter från dessa insatser under pandemin kan vi även fortsättningsvis skapa ett företagsklimat som gör det enkelt att driva företag i Linköping.

Det är glädjande att flera undersökningar, bland annat nöjd-kund-index (NKI) och Svenskt Näringslivs ranking, visar på ett klart förbättrat företagsklimat jämfört med tidigare år. Det är emellertid viktigt att inte nöja sig med det, kommunens ska alltid sträva efter att hålla en god service gentemot företagare. I Linköping ska det vara tryggt och enkelt att driva företag.

#### **Niklas Borg (M)**

Kommunstyrelsens ordförande

Kommunalråd med ansvar för KS och arbetsmarknad

## Ansvar för framtiden

Våren och sommaren 2020 har varit en utmaning för oss alla. Många invanda arbetssätt har behövts ifrågasättas och utav det har vi även lärt oss att göra saker både effektivare och bättre. Vissa viktiga saker har även fått ge plats för bekämpandet av den pandemi vi befinner oss i. Nu kliver vi in i en ny verklighet där vi har fått ett nytt normalläge. Nu måste vi se till att verksamheten kan rulla på som vanligt, eller bättre än innan.

Klimatkrisen har inte tagit paus bara för att vi lever mitt i en pandemi. Vi måste samlas kring de utmaningar som vår värld och klimatet står inför. Att arbeta med klimatfrågan är till stor del en självklar del för oss i kommunen att arbeta med, men nu måste den gröna omställningen vara drivande i kickstarten av ekonomin. Oavsett om det handlar om hur vi transporterar oss, hur vi bor eller umgås så står det tydligt att den gröna omställningen måste ta ännu större utrymme än vad den gjort tidigare. Därför lägger vi skarpa uppdrag om att nämnder och förvaltningar skall prioritera arbetet med klimat CO2-neutralitet 2025.

Under pandemins inledande del tog vi många initiativ till att frånga vanliga arbetssätt. Flera av dessa har visat sig lyckade i att rädda många företag i kommunen. Nu ska vi dra lärdomar av det och många av dom här nya arbetssätten kommer att permanentas för att ytterligare stärka näringslivet och arbetsmarknaden. Ett uppdrag om att utvärdera lärdomar och se vad som nu ska permanentas läggs därför i budgeten.

Den stora utmaningen inom samhällsbyggnadsområdet kommer att vara att hantera den osäkra framtid vi går in i, där kan vi bl.a. se den omställning som handeln genomgår och konsekvenserna det medför i vår kommun och inte minst i innerstan. Den snabba utvecklingen, eller omvandlingen av innerstan kommer att väcka många känslor. Dock är utvecklingen oundviklig. Det vi som kommun kan göra är att underlätta den och se till att Linköpings innerstad på sikt blir starkare och attraktivare. Vi ser också ett ökat intresse för att bo lantligt, något som kommunen fram till idag har gjort alldeles för svårt för många. Allians för Linköping lägger därför ett skarpt uppdrag om att finna nya arbetssätt att jobba vidare med utvecklingen av hela Linköping.

Ett av de stora tillskotten som sker i samhällsbyggnadsnämndens ram handlar om färdtjänsten. Den upphandling som genomförts har ökat kvaliteten på den tjänst våra kommunmedborgare i behov av stöd har fått men det har medfört kraftigt ökade kostnader. I budgeten kompenseras samhällsbyggnadsnämnden till en del för den kostnadsökning som den nya upphandlingen medför. För Allians för Linköping är det viktigt att alla känner sig trygga med att man som individ alltid får det stöd man har rätt till och att Linköpings service till medborgarna håller en hög kvalitet.

Sammanfattningsvis så står vi stadigt och tar ansvar för framtiden i en osäker tid. Vi fortsätter att växla upp klimatarbetet och jobba med utvecklingen av vår kommun. Linköping kommer fortsatt att vara en kommun i framkant där alla också känner trygghet i sin vardag.

### Muharrem Demirok (C)

Kommunalråd med ansvar för miljö, klimat och samhällsbyggnad

## Ansvar för en skola med fokus på kunskap

Att kommunens barn och ungdomar får en bra start i livet och tillgodogör sig nya kunskaper genom sin utbildning, är en avgörande fråga för Linköpings framtid. Utbildning och kunskap är också grundstenar för ett demokratiskt samhälle. Vägen mot en gymnasieexamen börjar tidigt och där grunden läggs redan i förskoleåldern. En förutsättning för att etableras i samhället, komma in på arbetsmarknaden och att få ett gott liv, är en god skolgång med en gymnasieexamen.

När pandemins akuta läge har lagt sig och riskerna för smittspridning börjar avta kommer också särskilda stödinsatser att krävas för dem som drabbats allra hårdast av Coronakrisen. Det innefattar bland annat stöd till elever som missat delar av undervisningen samt omskolningsåtgärder för personer som har drabbats av arbetslöshet.

Alla barn och ungdomar har rätt till en likvärdig utbildning där de utmanas i sitt lärande och får förutsättningar för att delta aktivt i arbets- och samhällslivet. Genom att medel tillskjuts säkerställer vi att också gymnasieelever med intellektuell funktionsnedsättning får rätt till en likvärdig utbildning som främjar utveckling och lärande. Arbetet med att avlasta lärarna och ge dem tid och möjlighet att göra det de är bäst på, att undervisa eleverna fortsätter. Satsningen på heltidsmentorer har varit lyckad och har lett till att lärarna kan fokusera mer på undervisningen och elevernas kunskapsutveckling.

Kommunen har höga kostnader för sina skollokaler i jämförelse med andra kommuner av Linköpings storlek. En översyn och värdering av kommunens hyresmodell ska därför genomföras, med syfte att minska lokalkostnaderna och därmed frigöra medel som istället kan användas till alla barn, unga och anställda i våra verksamheter.

Behoven av lokaler och anläggningar har ökat i takt med att Linköping växer. Därför finns frågor som rör kultur, idrott och fritid med i ett tidigt skede av samhällsplaneringen. Vi ska också bli bättre på hur vi använder redan befintliga lokaler och anläggningar. Samverkan och effektivt nyttjande ska vara ledord i utvecklingsarbetet.

Kultur och idrott bidrar med glädje och fyller en viktig funktion i samhället, de stärker demokratin och möjliggör möten, kunskap, upplevelser och integration. Sektorn har drabbats hårt av pandemin och aktörerna lever i en oviss tid. Kommunen ska vara extra behjälplig under tiden pandemin pågår och vi avsätter medel i budgeten för att Linköping ska stå redo när förhållandena tillåter att människor träffas igen i större sammankomster.

**Åsa Wennergren (L)**

Kommunalråd med ansvar för utbildning

## Ansvar för en trygg omsorg i hela Linköping

Alla Linköpingsbor ska kunna känna sig trygga med den omsorg som Linköpings kommun erbjuder, att den alltid håller hög kvalitet och är anpassad efter individens behov. Detta är särskilt viktigt bland annat när det kommer till barn som riskerar att fara illa samt utsatta kvinnor.

Linköpings kommun ska sträva efter att så snabbt som möjligt erbjuda individer den hjälp och det stöd som de behöver och har rätt till. Här är det bland annat viktigt att utveckla kommunens arbete med ungdomar som behöver vårdas av samhället. Genom förebyggande insatser och en ökad kostnadsmedvetenhet kring placeringar kan vi ge fler familjer och ungdomar stöd tidigare och därmed motverka en negativ utveckling. Genom att också bättre utnyttja digitaliseringens möjligheter, och därmed ge socialsekreterarna mera tid för direkt kontakt och möten, kan stöd och hjälp bli mera individanpassat och därmed komma till gagn för dem med behov av insatser.

Arbetet inom Linköpings kommuns omsorg behöver ständigt utvecklas och effektiviseras för att ge så bra resultat som möjligt. Insatser ska alltid följas upp och utvärderas och endast de insatser som ger bäst resultat ska fortsätta. Resurser ska läggas där de gör mest nytta för Linköpingsborna.

Den pandemi som vi nu lever i har påverkat samhället i stort men kanske allra mest våra äldre. Bland de negativa effekterna är den isolering som har drabbat personer på äldreboenden. Här måste vi göra allt vi kan för att underlätta för äldre att hålla kontakt med och träffa sina anhöriga. Men pandemin har också bidragit till en snabbare utveckling av digitala hjälpmedel vilket har gett ökad kvalitet. Detta ska vi dra lärdom av och på ett effektivt sätt ta hjälp av digitalisering för att höja kvaliteten inom omsorgen.

### **Fredrik Lundén (M)**

Kommunalråd med ansvar för välfärd och socialpolitik

## Ansvarsfull arbetsgivare

Linköpings kommun ska vara en attraktiv arbetsgivare dit många söker sig och där vi har arbetsplatser som lockar fram det bästa ur varje medarbetare.

Våra medarbetare är vår kommuns viktigaste resurs för att säkerställa den höga kvalitet inom välfärden som vi vill att vår kommun ska leverera. När vi tar väl hand om våra medarbetare kan vi känna oss trygga i att dem tar väl hand om våra kommuninvånare och våra verksamheters kunder. Verksamhetsåret 2021 är året då vi ytterligare växlar upp vårt hårda arbete för att stärka vår attraktivitet som arbetsgivare. Genom ett bra och tydligt ledarskap, som genomsyrar hela kommunens organisation, där våra medarbetare får fullt utlopp för sin kompetens tillsammans med ett målfokuserat och systematiskt kvalitetsarbete, där vi följer upp våra medarbetares arbetssituation samt inflytande på deras arbetsplats, skapar vi goda förutsättningar för att minska sjukfrånvaron och säkerställa en hållbar personalomsättning samt öka våra medarbetares motivation, effektivitet och bemötande.

Linköpings kommun ska vara en kommun som lockar nya duktiga medarbetare som vill vara med i vårt samhällsbygge och/eller bidra till ytterligare höjd kvalitet inom vår gemensamma välfärd.

### **Denisé Cassel (KD)**

Kommunalråd med ansvar för personal

## Kommunövergripande mål och strategiska utvecklingsuppdrag

I budgeten omsätts den politiska inriktningen till ekonomiska ramar, kommunövergripande mål och strategiska utvecklingsuppdrag för de olika nämndernas verksamhet de kommande åren. I detta avsnitt anges 13 kommunövergripande mål som är framtagna utifrån majoritetens politiska program, kommunens uppdrag, styrdokument och en analys av trender, utmaningar och omvärld. De kommunövergripande målen anger inriktningen när nämnderna ska skapa sina nämndmål och därmed säkra målkedjan och garantera att den politiska viljeinriktningen når hela vägen ut i verksamheten. Inom målområdena finns strategiska utvecklingsuppdrag och prioriterade styrdokument som nämnderna ska arbeta med under budgetperioden.

### Målområde Samhälle

*Målområde samhälle beskriver vad kommunen ska uppnå för att utveckla närmiljön och Linköping som plats.*

#### Ett attraktivt och tryggt Linköping

Linköping är den ekonomiska motorn i en växande region. Alla tar ansvar för varandra i en kommun som växer på ett socialt hållbart sätt. Organisationer och näringsliv ges förutsättningar att göra skillnad för ökad social sammanhållning och trygghet. I utvecklingen av Linköping har tätort och landsbygd lika hög prioritet. Helheten är i fokus när nya stadsdelar planeras och trafiksystemet utvecklas. Stadsmiljön är attraktiv och har en hög kvalitet där tillgänglighet för samtliga trafikslag också värnas och utvecklas. Linköpings kommun skapar förutsättningar för en hög och jämn byggtakt där fler får möjlighet att förverkliga drömmen om ett eget boende.

#### Ett klimatsmart Linköping

Linköping tar täten i miljö- och klimatarbetet som bygger på samsyn och långsiktighet. Därför är det självklart att Linköpings kommun står bakom Agenda 2030 och de globala målen för att uppnå social, ekonomisk och miljömässig hållbarhet. Linköpings kommun är positiv till ny teknik och prioriterar miljö- och klimatarbetet med målet att Linköping ska bli koldioxidneutralt år 2025. Linköpings kommun värnar äganderätten och skogens betydelse för landsbygden och miljö- och klimatarbetet. Linköping har fantastisk natur med högt egenvärde som alla får ta del av.

#### Ett företagsamt Linköping

Linköpings ekonomiska utveckling är beroende av ett livskraftigt och mångfasetterat näringsliv och ett gott företagsklimat. Med välmående och framgångsrika företag har Linköping lägre arbetslöshet, högre tillväxt och bättre förutsättningar att finansiera välfärdstjänster. Det är enkelt att starta, driva och utveckla företag i Linköping, både i staden och på landsbygden. Näringslivets livskraft ökar genom goda kommunikationer med flyg, järnväg och bil med Linköping City Airport som en viktig regional funktion.

#### Ett Linköping med rikt kultur-, fritids- och idrottsliv

När Linköping växer och utvecklas ges kulturen, fritiden och idrotten utrymme i planeringen av nya och växande områden. Kultur-, fritids- och idrottslivet ger möjlighet till en aktiv och meningsfull fritid, god hälsa, upplevelser och gemenskap. Det kommunala stödet till kultur stimulerar skapande och utövande som är tillgängligt för alla. Alla barn och ungdomar i Linköping ges likvärdiga förutsättningar att utöva sin idrott. Anläggningar för spontanidrott är tillgängliga, säkra och trygga miljöer.

#### Strategiska utvecklingsuppdrag

##### Kommungemensamma

- Samtliga nämnder ska prioritera och avsätta resurser för att genomföra åtgärder i enlighet med handlingsplan för koldioxidneutralt Linköping 2025.
- Samtliga nämnder ska genomföra åtgärder i enlighet med Linköpings kommuns handlingsplan för klimatanpassning och enligt respektive nämnds handlingsplan utifrån kemikalieprogrammet.
- Samtliga nämnder ska utveckla samordningen mellan nämnder och inom koncernen för effektivare insatser och åtgärder för att minska och motverka segregation och otrygghet.

##### Nämnds specifika

- Bygg- och miljönämnden och samhällsbyggnadsnämnden ska förenkla byggandet i icke centrala lägen med fokus på landsbygd, utanför detaljplanlagt område och i strandnära lägen.
- Kommunstyrelsen ska i samverkan med övriga nämnder och bolag värdera om de insatser och förändrade arbetssätt som implementerades under coronapandemin för att underlätta och stödja näringslivet ska permanentas och utvecklas. Vid värdering och genomförande är kommunens näringslivsprogram styrande och vägledande.
- Kultur- och fritidsnämnden ska särskilt stötta Linköpings lokala kulturutövare, så att de får en bättre chans att komma tillbaka efter coronapandemin.

- Samhällsbyggnadsnämnden ska verka för ett hållbart byggande, exempelvis genom ett ökat byggande i trä.
- Samhällsbyggnadsnämnden ska i exploaterings- och marktilldelningsfrågor, när det är lämpligt, öka utbudet av småhus och lägenheter med lägre hyresnivå samt en mångfald av byggherrar.
- Samhällsbyggnadsnämnden ska i samverkan med kommunstyrelsen öka kommunens markinnehav.

## Målområde Medborgare

*Målområde medborgare beskriver vad kommunen ska uppnå i tjänster och service för att tillgodose medborgarnas behov och förväntningar.*

### Välfärdstjänster med hög kvalitet, tillgänglighet och individen i centrum

I Linköping ges snabb, tillgänglig och korrekt service genom digitala lösningar. Företagens situation underlättas genom effektiva och förutsebara regler. Vård- och omsorgstjänster ges utifrån en helhetssyn på den enskilde. Alla Linköpingsbor kan åldras med värdighet där kommunen tillgodoser dem med störst behov. I Linköping finns många alternativ som individen själv väljer mellan. Det civila samhället är en naturlig samarbetspartner i att skapa fler kontaktytor och ge ett bättre stöd till individen med fokus på närhet och gemenskap. Kommunens välfärdstjänster kännetecknas av trygghet, värdighet och delaktighet oavsett utförare.

### Stark gemenskap och människor i arbete

I Linköping går människor från bidragsberoende och utanförskap in i arbete och gemenskap. Jobb och välfärd prioriteras framför bidrag för en långsiktigt hållbar utveckling. I Linköping söks alltid den kortaste vägen till att kunna försörja sig själv och därmed den snabbaste vägen till integrationen för nyanlända. Linköpings kommun är, tillsammans med Arbetsförmedlingen och företag, en aktiv part i arbetet med bra utbildningsinsatser, extratjänster, serviceyrken och praktikplatser riktade till långtidsarbetslösa med försörjningsstöd för ett vuxenliv i arbete. Utifrån sin förmåga är alla människor delaktiga i arbetslivet och tar ansvar för sin försörjning. Genom tydliga krav på ansträngning stöds individer att gå från bidrag till arbete och gemenskap.

### Hög kunskap med skolor i framkant

Linköping är den bästa kommunen för barn och unga att växa upp i. Alla elever har en bra skola där eleven möts av höga förväntningar, en trygg och lugn miljö samt får rätt hjälpmedel för att nå sin fulla potential. Kunniga och engagerade lärare arbetar i Linköpings skolor eftersom kommunen ligger i framkant inom skolutveckling. Familjer ser olika ut och har olika förutsättningar och önskemål, därför finns både flexibilitet och valfrihet i barnomsorgen. Mindre barngrupper med fokus på varje barns behov prioriteras högt.

### Strategiska utvecklingsuppdrag

#### Nämndspecifika

- Arbetsmarknadsnämnden ska vidta åtgärder för att förebygga och minska det långvariga ekonomiska biståndet.
- Arbetsmarknadsnämnden ska i samverkan med bildningsnämnden öka möjligheterna för individer att kombinera utbildning i svenska för invandrare (SFI) med arbetsmarknadsåtgärder eller andra aktiviteter, praktik eller annan utbildning. Detta med målet att öka anställningsbarheten för individer som är eller riskerar att hamna i utanförskap eller ekonomiskt bistånd.
- Arbetsmarknadsnämnden ska i samverkan med kommunstyrelsen utarbeta förslag till kommunövergripande riktlinjer för arbetsmarknadsinsatser som ersätter den nuvarande riktlinjen för arbetsmarknad och integration. Riktlinjen ska omfatta kommunens övergripande inriktning för området och anvisningar för hur sysselsättningsfrämjande insatser kan nyttjas i kommunalt bedrivna och upphandlad verksamhet och nyttjande av statliga arbetsmarknadsåtgärder. Uppdraget ska återrapporteras till kommunstyrelsen under 2021.
- Arbetsmarknadsnämnden och social- och omsorgsnämnden ska genomföra åtgärder för att öka tiden för aktivt klientarbete.
- Bildningsnämnden ska vidta åtgärder för att öka genomströmningen inom svenska för invandrare (SFI).
- Bildningsnämnden ska utveckla vuxenutbildningen genom flexibilitet och individanpassning samt vidta åtgärder för att vuxenutbildningen i ökad grad bidrar till kompetensförsörjningen. Särskilda insatser ska riktas till målgruppen lågutbildade.
- Social- och omsorgsnämnden ska i samverkan med berörda nämnder utarbeta en handlingsplan för de bosociala kontrakt som kommer via byggnation med hjälp av statligt investeringsstöd.
- Social- och omsorgsnämnden ska öka tillgängligheten till insatser enligt LSS.



- Social- och omsorgsnämnden och äldre- och vårdnämnden ska i samband med upphandling och verksamhetsuppdrag prioritera kvalitetskrav, kontinuitet och förutsägbarhet, införande av extratjänster som avlastar vårdpersonalen samt innovativa lösningar.
- Social- och omsorgsnämnden ska i samverkan med kommunstyrelsen utreda möjligheterna att underlätta för kommunanställda att ta uppdrag som familje-/jourhem. Uppdraget ska återrapporteras till kommunstyrelsen under 2021.

## Målområde Ekonomi

*Målområde ekonomi beskriver vad kommunen ska uppnå för en stabil och god ekonomi.*

### Kostnadseffektiv verksamhet

Linköpings kommuns verksamhet såväl inom kommunen som hos privata utförare är kostnadseffektiv och möter i hög utsträckning målgruppens behov. Kommunens verksamheter utvecklas ständigt genom prioriteringar, effektiviseringar och förnyelse för att säkerställa fortsatt kostnadseffektivitet.

### Hållbar ekonomi

Linköpings kommun präglas av ansvarstagande i såväl goda som sämre tider, det är god ordning och reda på ekonomin. Det finns ett långsiktigt tänkande där intäkter och kostnader är i balans över åren. Det möjliggör satsningar för att stärka och utveckla välfärdens kärnverksamheter. Kommunkoncernen har en stabil ekonomi och långsiktig tillväxt i balans så att framtida kommuninvånare kan räkna med god kvalitet på kommunal verksamhet, service och anläggningar. Investeringar i kommunens kärnverksamheter prioriteras för framtiden utan ökat skattetryck.

#### Strategiska utvecklingsuppdrag

##### Kommungemensamma

- Samtliga nämnder ska effektivisera nyttjandet av administrativa- och verksamhetslokaler samt övriga kommunala anläggningar.
- Samtliga nämnder ska se över sin egen inköpsorganisation i syftet att säkerställa en hög e-handels- och avtalstrohet.

##### Nämndspecifika

- Kommunstyrelsen ska utarbeta ett förslag till långsiktig och hållbar strategi för utdelning från dotterbolagen inom Stadshuskoncernen.
- Kommunstyrelsen ska genomföra en översyn och värdering av kommunens hyresmodell för verksamhets- och administrativa lokaler med syfte att minska kommunens lokalkostnader.

## Målområde Verksamhet

*Målområde verksamhet beskriver hur arbetsprocesser och organisation ska utvecklas för att uppnå goda resultat.*

### Effektiv organisation med goda resultat

I Linköpings kommun bedrivs verksamhet av god kvalitet med Linköpingsborna i centrum. Sambandet mellan resurser, prestationer, resultat och effekter är centralt i planering, uppföljning och utvecklingsarbete. Med en öppen och tillåtande attityd för nya lösningar arbetar kommunen aktivt för att utnyttja digitaliseringens möjligheter. Detta för att effektivisera verksamheten och skapa bättre tjänster för kommunens invånare. Individer, föreningar och företag bidrar till att driva Linköping framåt och ska därför ges goda villkor för att delta i utformning och leverans av välfärdstjänster.

### Hållbar verksamhetsutveckling

I Linköpings kommun gynnar all verksamhetsutveckling en hållbar utveckling. De globala målen är ledstjärnor i arbetet där arbetet med minskad användning och utfasning av farliga ämnen är ett prioriterat område. Det bedrivs ett kontinuerligt jämställdhets- och mångfaldsarbete för att säkerställa eller utveckla kvaliteten i verksamheterna.

#### Strategiska utvecklingsuppdrag

##### Kommungemensamma

- Samtliga nämnder ska beakta kommunens Nuläges- och trendrapport - Linköpings utmaningar (OBS-rapporten) och resultatjämförelser (Kommunens Kvalitet i Korhet och Resultatrapporten R9) i sitt budgetarbete.
- Samtliga nämnder ska effektivisera verksamheten och frigöra ytterligare resurser genom digitalisering.
- Samtliga nämnder ska stärka organisationens digitala mognad.

## Nämndspecifika

- Barn- och ungdomsnämnden, bildningsnämnden och samhällsbyggnadsnämnden ska påskynda planeringen av nya grund- och gymnasieskolor i enlighet med utredningen Skola 2035, så att byggnation av nya skolor kan påbörjas så fort som möjligt.
- Bygg- och miljönämnden och samhällsbyggnadsnämnden ska utveckla metodik/system för planering och prioritering av verksamheten inom förvaltningsorganisationen. Detta för att möta nämndernas nuvarande och framtida behov av effektivisering, verksamhetsutveckling samt finansiering av investerings-, drift- och verksamhetskostnader.
- Kommunstyrelsen ska i samverkan med övriga nämnder genomföra en genomlysning av kommunens samlade resurser inom kommunikationsområdet. Inriktningen är att värdera nuvarande dimensionering, ansvarsfördelning och organisering inom kommunens förvaltningsorganisation. Syftet med genomlysningen är att utreda vilka möjligheter till samordning och effektivisering det finns inom området, samt vilka konsekvenser detta skulle få.
- Kommunstyrelsen ska i samverkan med övriga nämnder genomföra en genomlysning av kommunens samlade resurser inom HR. Inriktningen är att värdera nuvarande dimensionering, ansvarsfördelning och organisering inom kommunens förvaltningsorganisation. Syftet med genomlysningen är att utreda vilka möjligheter till samordning och effektivisering det finns inom området, samt vilka konsekvenser detta skulle få.
- Äldrenämnden ska utifrån erfarenheterna från coronapandemin utarbeta en handlingsplan för ett snabbare utnyttjande av digitaliseringens möjligheter.

## Målområde Medarbetare

*Målområde medarbetare beskriver hur medarbetarnas resurser ska tillvaratas och utvecklas.*

### Attraktiv arbetsgivare

I Linköpings kommun känner varje medarbetare arbetsglädje och stolthet, har inflytande och delaktighet. Serviceyrken inom skola och omsorg stärker förutsättningarna för att utveckla kvaliteten i välfärdstjänsterna genom att befintlig personal avlastats och frigörs för att driva utveckling. Kommunens arbetsplatser präglas av jämställdhet, mångfald och goda arbetsvillkor. Medarbetarna är ambassadörer som gärna rekommenderar sin arbetsplats till andra.

### Hållbar kompetensförsörjning

Linköpings kommun arbetar systematiskt med att attrahera, introducera, utveckla och behålla medarbetare för att säkra kompetensförsörjningen. Genom att organisera arbetet på nya sätt, använda digital teknik och hitta vägar för ett livslångt lärande skapas förutsättningar för att säkra resurser till den kommunala verksamheten. Nya metoder för att attrahera, utveckla och behålla kompetens i kommunen utvecklas för att möta framtidens behov av kompetens.

### Strategiska utvecklingsuppdrag

#### Kommungemensamma

- Samtliga nämnder ska utifrån personalframskrivningsanalyser anpassa rekryteringsbehovet till ekonomisk ram.
- Samtliga nämnder ska vidta åtgärder för att stärka chefers förutsättningar samt minska personalomsättning och sjukfrånvaro.
- Samtliga nämnder ska tillskapa ett ökat antal platser för arbetsmarknadsanställningar i kommunkoncernen.

#### Nämndspecifika

- Kommunstyrelsen ska i samverkan med Arbetsförmedlingen genomföra åtgärder som innebär ett effektivt utnyttjande av statliga arbetsmarknadsstöd, t.ex. extratjänster i den kommunala verksamheten.

## Prioriterade styrdokument

Följande styrdokument ska nämnderna särskilt prioritera under kommande budgetperiod:

- Kommunkoncernens handlingsplan 2018-2020 för koldioxidneutralt Linköping 2025
- Linköpings kommuns kemikalieprogram
- Linköpings kommuns handlingsplan för klimatanpassning
- Upphandlings- och inköspolicy för Linköpings kommun
- Etableringspolicy

## God ekonomisk hushållning

Enligt kommunallagen ska kommunerna ha en god ekonomisk hushållning i sin verksamhet och i sådan verksamhet som bedrivs genom andra juridiska personer. Fullmäktige ska besluta om riktlinjer för god ekonomisk hushållning för kommunen eller regionen. I budgeten ska de finansiella mål som är av betydelse för en god ekonomisk hushållning anges. Lagen innefattar även krav på att resurserna utnyttjas effektivt. Därför ska även för verksamheten anges mål och riktlinjer som är av betydelse för god ekonomisk hushållning. Kommunfullmäktige fastställer årligen i samband med budgeten vilka finansiella och verksamhetsmässiga mål av betydelse för god ekonomisk hushållning som kommunen har över planperioden.

För att uppnå de finansiella och verksamhetsmässiga målen krävs en ändamålsenlig styrning, till exempel genom att sätta upp mål, upprätta planer och program samt kontinuerligt följa upp utvecklingen för såväl verksamhet som ekonomi. Som underlag för denna styrning bör nämnderna göra kostnads- och kvalitetsjämförelser med andra organisationer samt inom den egna organisationen. Vid konflikt mellan mål och medel gäller medlen. Nämnderna skall genomföra intern kontroll för att säkerställa styrsystemet och att rätt saker görs på rätt sätt.

Varje generation ska själva bära kostnaderna för den service de konsumerar. En god ekonomisk hushållning innebär inte enbart att räkenskaperna går ihop, utan innefattar även ett krav på att pengarna används till rätt saker och att de utnyttjas på ett effektivt sätt.

### Finansiella mål för perioden 2021-2024

Linköpings kommunkoncern har bra förutsättningar för att upprätthålla en god ekonomisk hushållning. Kommunkoncernen har en välkött och stark ekonomi med goda resultat under många år och kommunen har en låg skattesats. Kommunen har till och med år 2019 kunnat finansiera investeringarna med egna medel. I januari 2020 började kommunen att ta upp lån för byggandet av simhallen. Linköpings kommun har externa placeringar för att säkerställa utbetalningarna av framtida pensioner.

Till en god ekonomisk hushållning hör att ha en beredskap att möta framtida utmaningar genom att i god tid inför förväntade förändringar vidta nödvändiga åtgärder och insatser i stället för insatser i efterskott. Ett positivt resultat behövs för att kunna egenfinansiera investeringar som överstiger årets avskrivningar. Om kommunen lånar till investeringar finns risk att ränta och amortering kommer att tränga undan övriga kostnader för drift av kommunens verksamhet i resultaträkningen.

Linköpings kommun har definierat god ekonomisk hushållning som:

- Kostnadseffektiv verksamhet
- Hållbar ekonomi

**Kommunövergripande mål:** Kostnadseffektiv verksamhet

	Indikator	2018	2019	Målvärde 2020	Målvärde 2021	Målvärde 2022	Målvärde 2023	Målvärde 2024
Kostnadseffektiv verksamhet <i>Optimera verksamhetens nytta i relation till kostnaderna.</i>	Verksamhetens nettokostnad/skatt och finansnetto	97,9%	99,6%	Mindre än 100%	Mindre än 100%	Mindre än 100%	Mindre än 100%	Mindre än 100%
	Personalkostnader + externt köpta tjänster för verksamheten/ verksamhetens bruttokostnad	71,3%	71,4%	Mindre än 70%	Mindre än 70%	Mindre än 70%	Mindre än 70%	Mindre än 70%
	Lokalkostnader och avskrivningar/verksamhetens bruttokostnad	14,9%	14,8%	Mindre än 12%	Mindre än 15%	Mindre än 15%	Mindre än 15%	Mindre än 15%
	E-handelstrohet (%)	I.U	55%	95%	95%	95%	95%	95%

**Kommunövergripande mål: Hållbar ekonomi**

	Indikator	2018	2019	Målvärde 2020	Målvärde 2021	Målvärde 2022	Målvärde 2023	Målvärde 2024
God ekonomisk kontroll <i>Goda resultat och stabil ekonomi.</i>	Kommunens resultat	Plus 183 mnkr	Plus 45 mnkr	Större än 0	Större än 0	Större än 0	Större än 0	Större än 0
	Kommunkoncernens resultat	890 mnkr	645 mnkr	Större än 500 mnkr	Större än 500 mnkr	Större än 500 mnkr	Större än 500 mnkr	Större än 500 mnkr
	Kommunens soliditet	66,1%	62,8%	Större än 60%	Större än 60%	Större än 60%	Större än 60%	Större än 60%
	Kommunkoncernens soliditet	32,5	32,0	Större än 30	Större än 30	Större än 30	Större än 30	Större än 30
	Procentuell avvikelset budget och utfall, nämnderna sammantaget	2,7%	0,7 %	Mindre än 1%	Mindre än 1%	Mindre än 1%	Mindre än 1%	Mindre än 1%
God finansiell ställning <i>Finansieringen av välfärden skjuts inte till kommande generationer</i>	Skuldsättning per invånare, kommunen	0 kr	0 kr	Max 4 200 kr	Max 6 900 kr	Max 8 700 kr	Max 8 700 kr	Max 9 400 kr
	Betalningsberedskap inkl. checkkredit, kommunen (antal månadsutbetalningar)	I.U.	Fler än 1 månad	1 månad	1 månad	1 månad	1 månad	1 månad
	Externt placerade pensionsmedel, kommunen	1 680 mnkr	1 859 mnkr	100 % av pensioner intjänade fr.o.m. 1998 och cirka 40 % av pensioner intjänade före 1998				

ÅR = kommunens årsredovisning. Pensioner redovisas enligt fullfonderingsmodellen.

**Målavstämning för budget 2021**

Flertalet av indikatorerna ovan bedöms uppfyllas med budgeten för år 2021 men coronapandemin medför stora osäkerheter.

Kommunstyrelsen kommer att följa upp målen för målområde ekonomi med indikatorer i delårsrapporten per den 31 augusti samt i årsredovisningen.

## Ekonomiska ramar och finansiering

### Budgeterat resultat

Enligt kommunallagen ska budgeten upprättas så att intäkterna överstiger kostnaderna. I budgeten för år 2021 med plan för 2022-2024 är resultatet noll vilket innebär att resultatet är i balans. Med anledning av effekterna på skatteintäkterna av coronaviruset finns ofördelade kostnadsreduceringar för åren 2022-2024 med 97 mnkr för år 2022, 81 mnkr för 2023 och en utökning till 189 mnkr för år 2024 främst på grund av försämrade skatteprognoser. Beloppen för behov av kostnadsreduceringar kommer troligen att förändras dels på grund av nya prognoser från SKR för skatteintäkterna och dels eventuella nya statsbidrag. Om de ofördelade kostnadsreduceringarna kvarstår när budgeten för åren 2022-2024 ska göras kommer de fördelas i kommande års budgetarbete.

I budgeten för 2020 med plan för 2021-2023 som fullmäktige fastställde den 28 maj/26 november 2019 var årets resultat noll för respektive år men det ingick kostnadsreduceringar som fördelats i nämndernas ramar. Det är viktigt att nämnderna genomför de kostnadsreduceringar som ingår i deras budgetramar enligt planen för de kommande åren. Nämnderna kan skapa utrymme för förändringar genom att omprioritera inom ram.

I tabellen nedan redovisas förändringar jämfört med den plan KF fastställde den 26 november 2019.

Belopp mnkr	År 2021	År 2022	År 2023	År 2024
Försämrade skatteprognoser jämfört med den plan som KF fastställde den 26 nov 2019	-220	-224	-202	
Extra generella statsbidrag som regeringen aviserat till och med den 31 augusti 2020	139	139	139	
Alliansens förändrade ramar	-43	-66	-71	-69
Förändrad procentuell uppräknings och reserv för pris o lön samt ny befolkningsprognos	67	54	53	-120
Ianspråktagande av RUR	57			
Ofördelade kostnadsreduceringar	0	97	81	189
Extra statsbidrag som regeringen aviserat i budgetpropositionen för 2021, september 2020	166	111	55	55
Fördelning extra statsbidrag	-166	-111	-55	-55
<b>Summa</b>	<b>0</b>	<b>0</b>	<b>0</b>	<b>0</b>

### Reserver

I budgeten finns resursmedel med 81 mnkr/år för år 2021 och 77 mnkr för år 2022 och 35 mnkr/år för åren 2023 och 2024 som kan fördelas till nämnderna som tilläggsanslag under löpande budgetår efter beslut i kommunstyrelsen. Kommunstyrelsen måste alltid ta hänsyn till målen för kommunens ekonomi vid beslut om ianspråktaganden av reserv- och resursmedel.

Linköping har 150 mnkr reserverade i en resultatutjämningsreserv för att kunna utjämna intäkter över en konjunkturcykel. Av dessa beräknas 57 mnkr ianspråkta år 2021 till följd av SKR:s förändrade och osäkra scenario för skatteintäkterna.

I budgeten finns reservmedel för investeringar med 15 mnkr per år för att vid behov kunna utöka nämndernas investeringsramar under budgetperioden. Dessutom finns medel för strategiska markförvärv med 50 mnkr per år.

### Budgeterade skatteintäkter, generella statsbidrag och utjämning mellan Sveriges kommuner

För 2021 beräknas skattesatsen vara oförändrad, 20,20 procent.

Skatteintäkter inklusive generella statsbidrag och utjämning mellan Sveriges kommuner utgör cirka 80 procent av kommunens intäkter. Den samlade nettointäkten för skatt, utjämning, statsbidrag och den kommunala fastighetsavgiften beräknas till 9,1 miljarder för 2021. Det motsvarar en ökning med 2,0 procent jämfört med aktuell budget 2020.

Sveriges kommuner och regioner (SKR) presenterade nya skatteberäkningar den 24 augusti. I vårens prognoser bedömde SKR att BNP skulle falla mindre i Sverige än i många andra länder under det andra kvartalet. Bedömningen ser ut att stå sig. BNP beräknas nu falla med 4,9 procent under 2020. De ekonomiska konsekvenserna av coronaviruset har varit påtagliga, men högst ovissa. Mycket ser nu ut att ha stabiliserats, såväl i Sverige som i omvärlden. SKR bedömer att BNP åter kommer att öka från och med det tredje kvartalet i år. De stora utbetalningarna av permitteringslöner i år innebär att lönesumman utvecklas betydligt mer positivt 2020 än vad SKR

tidigare förutsett. Den gynnsamma effekten, som stärker skatteunderlaget i år, antas dock upphöra nästa år. Under 2021 bedöms effekterna av den lägre sysselsättningen bli tydliga när stödet för korttidspermitteringar har upphört. Den globala utvecklingen präglas av stor ovisshet. Utsikterna för såväl konjunkturen som det kommunala skatteunderlaget är med anledning av covid-19 särdeles ovissa.

SKR:s scenario innebär lägre skatteintäkter jämfört med Budget 2020 med plan för 2021-2023 som fullmäktige fastställde den 26 november enligt nedan.

*Förändrade skatteintäkter och statliga tillskott jämfört med den plan KF fastställde den 26 november 2019*

Belopp mnkr	År 2021	År 2022	År 2023
Försämrade skatteprognoser jämfört med den plan som KF fastställde den 26 nov 2019	-220	-224	-202
Extra generella statsbidrag som regeringen aviserat till och med den 31 augusti 2020	139	139	139
Extra statsbidrag som regeringen aviserat i budgetpropositionen för 2021, september 2020	166	111	55
<b>Delsumma statliga tillskott och försämrade skatteintäkter jämfört med den plan KF fastställde den 26 november 2019</b>	<b>85</b>	<b>26</b>	<b>-8</b>

Budgeten är beräknat utifrån SKR:s scenario den 24 augusti men det finns en stor osäkerhet för hur de ekonomiska förutsättningarna utvecklas och om riksdagen kommer att besluta om eventuella ytterligare statsbidrag. Därför förslås effekterna med anledning av den förändrade och osäkra skatteprognosen finansieras med ianspråktagande av kommunens resultatutjämningsreserv (RUR) för år 2021 med 57 mnkr och för åren 2022-2024 med ofördelade kostnadsreduceringar som om de kvarstår fördelas i kommande års budgetarbete.

Skatteintäkter och utjämning har beräknats utifrån befolkningsprognosen som tagits fram under mars och kommunstyrelsen behandlade den 5 maj 2020 som underlag för kommunens planering. Nämnderna kommer att använda samma befolkningsprognos för sina beräkningar när de gör internbudget. Skatteintäkterna beräknas på antalet invånare den 1 november året före respektive intäktsår.

## Finansnetto

Kommunens finansiella intäkter utgörs av utdelning från kommunens bolag och intäkter från kommunens placeringar. De finansiella kostnaderna utgörs av basbeloppsuppräkning och räntekostnad på pensionsförpliktelsen samt räntekostnader på kommunens lån till investeringar främst simhallen. Kommunen beräknas kunna finansiera en stor del av investeringarna för 2021 utan att ta upp lån och att låna för att finansiera resterande investeringar inom den sammanlagda låneramen som till och med år 2021 föreslås uppgå till 1 133 mnkr (varav 683 mnkr simhallen) vilket motsvarar 6 871 kr/invånare.

*Specifikation av budget för finansnettot*

Belopp mnkr	Budget 2021	Plan 2022	Plan 2023	Plan 2024
Koncernfinansiering	0	0	0	0
Intäkter medlemskap Kommuninvest	6	6	6	5
Finansiell intäkt för flygplatsen från Linköpings Stadshus AB	43	43	43	43
Utdelning från Linköpings Stadshus AB	70	70	30	30
Bosociala medel	67	62	62	62
Långsiktiga placeringar	190	180	184	186
Pensionsmedelsplaceringar	54	54	54	54
Kommunens övriga finansiella intäkter	42	42	42	42
Kostnader, inkl. räntekostnader för kommunens lån	-6	-8	-11	-12
Finansiell kostnad för kommunens pensionsförpliktelse bl.a. räntekostnad och basbeloppsuppräkning	-93	-92	-95	-108
<b>Summa finansnetto</b>	<b>373</b>	<b>357</b>	<b>314</b>	<b>301</b>

Jämfört med den plan för åren 2021-2023 som fullmäktige fastställde i november 2019 har finansnettot justerats för ändrad redovisning av finansiella placeringar enligt ny lagstiftning och ny prognos för kommunens kostnader för pensioner. Den nya kommunala redovisningslagen som ska tillämpas från och med räkenskapsår 2019 innebär att finansiella tillgångar ska marknadsvärderas och att värderingsförändringen ska påverka bokfört resultat samt att anteciperad utdelning inte längre kan redovisas. Förändringarna avseende marknadsvärdering får stor betydelse för Linköpings kommun då kommunen har stora externa placeringar därför har Linköping avvaktat med att förändra redovisningen till år 2020. I budgeten har finansnettot för åren 2021-2024 beräknats utifrån den nya redovisningen avseende marknadsvärdering. Den ändrade redovisningen kan innebära stora budgetavvikelser på grund av marknadsvärderingen. Vid beräkning av det lagreglerade balanskravsresultatet exkluderas dock ej realiserade vinster och förluster vilket innebär att det resultat som vid eventuellt underskott enligt lagen måste återställas inte påverkas.

Den finansiella intäkten för ersättning för flygplatsen har flyttats från kommunstyrelsens budgetram till de budgeterade finansiella intäkterna.

### Utdelningar från kommunens bolag

I resultaträkningen under rubriken finansnetto ingår budgeterade utdelningar från Linköpings Stadshus AB enligt nedan:

Utdelningar från kommunens bolag som ingår i budgeten, belopp mnkr	Budget 2021	Plan 2022	Plan 2023	Plan 2024
Utdelning från Linköpings Stadshus AB	30	30	30	30
Tillfälligt ökad utdelning från Linköpings Stadshus AB	40	40		
Bosociala medel från AB Stångåstaden	61	56	55	55
Utökning bosociala medel från AB Stångåstaden	6	6	6	6
Intäkt för flygplatsen från Linköpings Stadshus AB	43	43	43	43
<b>Summa</b>	<b>180</b>	<b>175</b>	<b>134</b>	<b>134</b>

Enligt lagen om allmännyttiga kommunala bostadsaktiebolag kan en värdeöverföring göras från ett allmännyttigt kommunalt bostadsaktiebolag till ägaren under vissa givna förutsättningar. Utdelningen redovisas som en finansiell intäkt och ingår i det budgeterade finansnettot.

Linköpings kommun kommer i enlighet med lagen att använda utdelningen till åtgärder som främjar integration och social sammanhållning eller tillgodoser bostadsbehovet för personer för vilka kommunen har ett särskilt ansvar.

De planerade insatserna för år 2021 redovisades till fullmäktige tillsammans med budgetförslaget som en bilaga. Fullmäktige beslutade den 29 september 2020 om den planerade användningen av Bostadspolitiska medel/värdeöverföringen från Stångåstaden. Nämnderna ska återrapportera faktisk förbrukning av insatserna i delårsrapporten per den 31 augusti och verksamhetsberättelsen vid årets slut.

### Nämndernas budgetramar

#### Nämndernas internbudgetar

Varje generation ska bära sina kostnader och alla verksamheter ska drivas på ett ändamålsenligt och kostnadseffektivt sätt, vilket kräver stort ansvarstagande och god budgetdisciplin.

Kommunfullmäktige beslutar om budget med ekonomiska ramar för nämnderna. I internbudgetförslagen redovisar nämnderna hur de planerar att arbeta under budgetperioden för att uppnå den politiska viljeinriktningen. Detta görs inom ramen för av kommunfullmäktige anvisade ekonomiska ramar.

I de ramar som fullmäktige beslutade om i maj 2019 för åren 2021-2023 ingår kostnadsreduceringar för samtliga nämnder.

Nämndens ekonomiska ram är en nettoram där nämnden får prioritera utifrån reglemente, uppdrag och politisk viljeinriktning. Nämnderna kan skapa utrymme för förändringar genom att omprioritera inom ram. I en föränderlig värld är det omöjligt att förutse alla händelser. För att uppnå en ekonomi i balans krävs budgeterade reserver och handlingsberedskap för väntade och oväntade händelser vilket är särskilt angeläget i rådande ekonomiska läge. Nämndernas budgetreserv bör anpassas till osäkerhetsfaktorerna inom respektive verksamhet.

Kommunen har en decentraliserad styrning och nämnderna ansvarar för att effektiviseringar och prioriteringar görs inom nämndens ram.

## Förändringar i budget för 2021 med plan för åren 2022-2024

Den budget som fullmäktige fastställde den 28 maj/26 november 2019 för åren 2020 med plan för 2021-2023 utgjorde grunden för nämndernas ekonomiska ramar för åren 2021-2023 och från början var ramen för år 2024 densamma som för år 2023. I budget för 2021 med plan för 2022-2024 ingår förändringar av nämndernas ramar enligt nedan.

*Alliansens förändringar av nämndernas ramar redovisas nedan.*

Alliansens förändrade budgetramar, belopp mnkr	Budget 2021	Plan 2022	Plan 2023	Plan 2024
<b>Kommunstyrelsen</b>				
Stadsbyggnadsprojekt Ostlänken	5,9	4,0	3,1	1,3
Flytt av SM-veckan från 2021 till 2022	-10,0	10,0		
Trygghetspaket	5,0	5,0	5,0	5,0
Tillfälligt utökat uppdrag Visit - Kickstart Linköping	5,0	5,0		
Utbildningspaket kommunal äldreomsorg	5,0	5,0		
<b>Äldrenämnden</b>				
I avvaktan på att ett nytt äldreboende ska bli klart minskas demografiersättningen för åren 2021 och 2022	-25,0	-20,0		
Hel kompensation för demografiska förändringar enl. resursfördelningsmodellen			8,7	12,6
Extra statsbidrag aviserade i budgetpropositionen sept 2020	55,5	55,5	55,5	55,5
<b>Social- och omsorgsnämnden</b>				
Boende inom LSS, socialpsykiatri och HVB	25,0	25,0	20,0	20,0
Extra statsbidrag aviserade i budgetpropositionen sept 2020	20,0	10,0		
<b>Barn- och ungdomsnämnden</b>				
Hel kompensation för demografiska förändringar enl. resursfördelningsmodellen	3,2	6,2	9,5	12,8
Extra statsbidrag aviserade i budgetpropositionen sept 2020	30,0	15,0		
<b>Bildningsnämnden</b>				
Hel kompensation för demografiska förändringar enl. resursfördelningsmodellen	2,2	4,3	6,4	7,8
Satsning på gymnasiesärskola	4,0	4,0	4,0	4,0
Extra statsbidrag aviserade i budgetpropositionen sept 2020	12,0	6,0		
<b>Kultur- och fritidsnämnden</b>				
Aviserade hyresökningar, Valla Friluftsområde samt kapitaltjänst för nämndens investeringar i ny simhall	2,0	2,0	2,5	2,5
Tidigareläggning av konstgräsplan	1,0	1,0	1,0	1,0
<b>Arbetsmarknadsnämnden</b>				
Utökade medel för ekonomiskt bistånd och arbetsmarknadsinriktade platser	30,0	30,0	30,0	30,0
Extratjänstsatsning	2,0	2,0		
Extra statsbidrag aviserade i budgetpropositionen sept 2020	30,0	15,0		
<b>Samhällsbyggnadsnämnden</b>				
Ökade kostnader färdtjänst.	15,0	15,0	15,0	15,0
Extra statsbidrag aviserade i budgetpropositionen sept 2020	5,0			
<b>Delsumma förändrade budgetramar för nämnderna</b>	<b>222,8</b>	<b>200,0</b>	<b>160,7</b>	<b>167,5</b>
<b>Kommunstyrelsens resurs- och reservmedel</b>				
Utökning från 35 mnkr/år till 68 mnkr för åren 2021 och 2022	33,0	33,0		
Minskning av reserv för demografiska förändringar	-14,4	-19,5	-28,6	-37,2
Extra statsbidrag aviserade i budgetpropositionen sept 2020	13,5	9,2		
<b>Finansnettot</b>				
Utökning av bosociala medel från AB Stångåstaden	-6,0	-6,0	-6,0	-6,0
Tillfälligt ökad utdelning från Linköpings Stadshus AB	-40,0	-40,0		
<b>Summa Alliansens förändrade budgetramar</b>	<b>208,9</b>	<b>176,7</b>	<b>126,1</b>	<b>124,3</b>



Kommunfullmäktige beslutade den 29 september 2020 om budget för 2021 med plan för 2022-2024. Regeringen aviserade tillsammans med samarbetspartierna extra statsbidrag i budgetpropositionen för 2021. Då budgetpropositionen kom när budgetförslaget var lämnat till kommunstyrelsen beslutade fullmäktige att ge kommunstyrelsen i uppdrag att besluta om användning av de extra statsbidragen. Kommunstyrelsen beslutade den 6 oktober om fördelning av de extra statsbidragen. Samtliga tabeller och belopp i budget 2021 med plan för 2022-2024 har kompletterats med de extra statsbidragen. Nedan redovisas Alliansens medskick till nämnderna med anledning av de utökade ramarna:

- Äldrenämnden - används bland annat till kompetensutveckling, samt utveckling av digitala hjälpmedel och tillsyn på annat sätt.
- Social och omsorgsnämnden – används bland annat till kompetensutveckling personal och utveckling av stödboende för att minska HVB-kostnader.
- Barn- och ungdomsnämnden – används bland annat till satsning på barn i behov av särskilt stöd samt stöd och resurser till skolpersonal vid införande av digitaliseringslösningar.
- Bildningsnämnden – används bland annat till utökad satsning på vuxenutbildning, resursförstärkning till skolorna utifrån hög arbetsbelastning hos lärare på grund av coronapandemin och till stöd och resurser till skolpersonal vid införande av digitaliseringslösningar.
- Arbetsmarknadsnämnden - används bland annat till en särskild ungdomssatsning och jobbspår.
- Samhällsbyggnadsnämnden – används till bland annat trygghetsatsning fysiska miljöer.
- Kommunstyrelsens resursmedel utökas.

Nämndernas ramar har räknats upp till 2021 års pris- och löneläge med 1 procent priskompensation och 2 procent lönekompensation från och med 1 april. För 2021 har ramarna räknats upp med sammanlagt 123 mnkr och för kommande år cirka 155 mnkr (att beloppet är högre för kommande år beror på helårseffekten för löneuppräknings för 2021 års löneavtal).

Barn- och ungdomsnämndens, bildningsnämndens och äldrenämndens ramar har utökats för demografiska förändringar enligt kommunens modell för resursfördelning.

### Övriga justeringar av nämndernas budgetramar

Sammantaget är nettoförändringen av övriga justeringar av nämndernas budgetramar som redovisas nedan noll.

1. Från och med år 2020 har exploateringsredovisningen förändrats med anledning av ny redovisningslag 2019 samt nya rekommendationer som påverkar både kommunens investering- och exploateringsverksamhet. Den nya redovisningsprincipen för exploatering påverkar samhällsbyggnadsnämndens budgetramar enligt följande:
  - Ökade avskrivningskostnader 21,5 mnkr
  - Ökade internräntekostnader 10,6 mnkr som innebär motsvarande ökade intäkter hos finansförvaltningen, intern finansiering
  - Kostnadsföring av utgifter för detaljplaner och projektledning 9,5 mnkr
  - Ökade intäkter för exploateringsverksamheten 31 mnkr
2. Med anledning av att den nya simhallen byggs av kommunen och investeringen redovisas hos kommunstyrelsen har en ramjustering gjorts i budgeten. Kultur- och fritidsnämndens tidigare utökade ram för hyreskostnader för den nya simhallen har flyttats till kommunstyrelsen för att finansiera avskrivningar och internränta för investeringen.
3. Kommunfullmäktige beslutade den 10 december 2019 att flytta budgetramen om 965 tkr för ungdomsombuden från kommunstyrelsen till kultur- och fritidsnämnden.
4. Kommunens interna IT-enhet LKDATA inom VSS (verksamhetsstöd och service) kommer att genomföra prisjusteringar från och med år 2021. Nämndernas ramar minskas med motsvarande belopp. Beloppet kommer att användas för att finansiera kommunstyrelsens digitaliseringsprojekt med 6,6 mnkr samt att ta bort LKDATAS avkastningskrav som uppgår till 2,8 mnkr.
5. Justering av den interna räntan från 1,75 % till 1,0 % minskar nämndernas kostnader och innebär samtidigt minskade interna intäkter hos finansförvaltningen.
6. Kommunstyrelsens budgetram har utökats på grund av att den finansiella intäkten för flygplatsen från Linköpings Stadshus AB i budgeten flyttats från kommunstyrelsens budgetram till de budgeterade finansiella intäkterna.

## Beräkning av budgetramar för nämndernas verksamhet

Budgetramarna för nämndernas verksamhet är de nettoramar som är beräknade enligt förutsättningarna nedan.

Samtliga pris- och lönekompensationer för år 2021 ingår i nämndernas budgetramar. Budgetramarna för nämnderna är angivna i 2021 års pris- och löneläge enligt följande:

- Priskompensation 1,0 %
- Lönekompensation 2,0 % (fr.o.m. den 1 april 2021)
- PO-pålägg 37,54 % samt därutöver ett differentierat påslag för inkomster över 7,5 inkomst basbelopp
- Intern ränta 1,0 % (tidigare 1,75 %)

Pris- och löneuppräknningar för kommande år budgeteras som en central reserv.

Nämndernas beräkningar i internbudgeterna ska ske i 2021 års pris- och lönenivå.

Den interna räntan förändras från 1,75 procent i budget 2020 till 1,0 procent i budget 2021. SKR ger förslag på intern ränta för beräkning av kapitalkostnader på investeringar men skriver att den för kommunen mest rättvisande internräntan är att göra en egen bedömning utifrån sin egen genomsnittliga räntekostnad för kommunens externa upplåning. Linköping har tidigare inte haft några lån men när simhallen byggs kommer kommunen att ta upp lån. Det är lämpligt att matcha lånens löptid med investeringens avskrivningstid. Tio år är längsta löptid där det finns en god daglig prissättning på lån. Kommuninvest är normalt den part som erbjuder bästa/lägsta ränta för långa lån och därför beräknas den interna räntan utifrån deras 10-åriga ränta som är cirka 1 procent.

Nämndernas budgetramar har minskats med anledning av den lägre kostnaden för intern ränta och även den centrala intäkten har minskats med motsvarande belopp vilket innebär att justeringen av budgetramarna är netto noll.

## Resursfördelning demografi

Kommunen har en modell för resursfördelning för demografiska förändringar för verksamheter där populationen för respektive ”ersättningsgrupp” är så stor att enhetliga ersättningsschabloner med enkelhet kan användas och efterfrågan av verksamhet har ett starkt och tydligt samband med åldersdemografien. Modellen för resursfördelning för demografiska förändringar bygger på kostnadsutjämnningen mellan Sveriges kommuner. Det är en generell resursfördelning för demografiska förändringar för verksamheterna förskola, fritidshem, grundskola, gymnasieskola, samt inom äldreomsorgen. Modellen bygger på invånarantalet enligt kommunens befolkningsprognos och ersättningsbeloppen i kostnadsutjämnningen mellan Sveriges kommuner. Förändringar av de aktuella verksamheterna kopplade till förändrad åldersdemografi prövas därmed inte politiskt. Ej heller prövas nämndernas ingående budgetramar. Resursfördelningsmodellen reglerar endast demografiska förändringar. Resursfördelningsmodellen överensstämmer med kommunens styrmodell beträffande decentralisering och kommunens budgetprocess med mer rambudgetering och mindre detaljbudgetering.

Den demografiska resursfördelningen syftar till att förbättra nämnders planeringsförutsättningar genom att fördela ekonomiska resurser på basis av demografiska förändringar. Det innebär att berörda nämnder kan förutsäga vilka ekonomiska resurser som finns även vid förändringar av antal invånare i de olika åldersgrupperna. En nämnd kan för ett specifikt år få såväl ökade som minskade resurser då demografien (antal invånare i respektive åldersgrupp) ständigt förändras.

När budgeten fastställs fördelas en del av resurserna utifrån förändringar av antal invånare i de aktuella åldersgrupperna. Därutöver budgeteras en mindre central reserv för att hantera förändringar av befolkningsprognoserna kommande år. Äldrenämndens, barn- och ungdomsnämndens samt bildningsnämndens ramar har i budget för 2021 med plan för 2022-2024 justerats enligt nedan för demografiska förändringar utifrån den befolkningsprognos som kommunstyrelsen behandlade i maj 2020.

Befolkningsförändringarna i de aktuella åldersgrupperna enligt prognosen från våren 2020 avviker från tidigare prognoser vilket innebär att berörda nämnders ramar justerats.

*Justering av nämndernas ramar för demografiska förändringar jämfört med den plan KF fastställde den 26 november 2019 för respektive år*

<b>Belopp mnkr</b>	<b>Budget 2020</b>	<b>Budget 2021</b>	<b>Plan 2022</b>	<b>Plan 2023</b>	<b>Plan 2024</b>
<b>Barn- och ungdomsnämnden</b>					
<i>Belopp enl SKR feb 2020, befolkningsprognos mars 2020</i>					
Förändring mellan år 2019-2020	32,3	32,3	32,3	32,3	32,3
Förändring mellan år 2020-2021		32,6	32,6	32,6	32,6
Förändring mellan år 2021-2022			29,3	29,3	29,3
Förändring mellan år 2022-2023				33,0	33,0
Förändring mellan år 2023-2024					33,0
<b>Summa</b>	<b>32,3</b>	<b>65,0</b>	<b>94,2</b>	<b>127,2</b>	<b>160,2</b>
Förändring som ingår i planen för respektive år enl. KF 26 nov 2019	<b>37,2</b>	<b>71,7</b>	<b>104,5</b>	<b>138,0</b>	<b>138,0</b>
Förändring jämfört med vad som redan ingår i barn- och ungdomsnämndens ram	<b>-4,9</b>	<b>-6,8</b>	<b>-10,2</b>	<b>-10,8</b>	<b>22,2</b>
<b>Bildningsnämnden</b>					
<i>Belopp enl SKR feb 2020, befolkningsprognos mars 2020</i>					
Förändring mellan år 2019-2020	18,9	18,9	18,9	18,9	18,9
Förändring mellan år 2020-2021		21,9	21,9	21,9	21,9
Förändring mellan år 2021-2022			21,4	21,4	21,4
Förändring mellan år 2022-2023				20,7	20,7
Förändring mellan år 2023-2024					14,5
<b>Summa</b>	<b>18,9</b>	<b>40,8</b>	<b>62,2</b>	<b>82,8</b>	<b>97,3</b>
Förändring som ingår i planen för respektive år enl. KF 26 nov 2019	<b>21,1</b>	<b>43,5</b>	<b>64,0</b>	<b>82,4</b>	<b>82,4</b>
Förändring jämfört med vad som redan ingår i bildningsnämndens ram	<b>-2,2</b>	<b>-2,7</b>	<b>-1,8</b>	<b>0,5</b>	<b>14,9</b>
<b>Äldrenämnden</b>					
<i>Belopp enl SKR feb 2020, befolkningsprognos mars 2020</i>					
Förändring mellan år 2019-2020	26,9	26,9	26,9	26,9	26,9
Förändring mellan år 2020-2021		23,3	23,3	23,3	23,3
Förändring mellan år 2021-2022			28,0	28,0	28,0
Förändring mellan år 2022-2023				35,7	35,7
Förändring mellan år 2023-2024					38,6
<b>Summa</b>	<b>26,9</b>	<b>50,2</b>	<b>78,3</b>	<b>113,9</b>	<b>152,5</b>
I avvaktan på att ett nytt äldreboende ska bli klart minskas demografiersättningen för åren 2021 och 2022		<b>-25,0</b>	<b>-25,0</b>		
Förändring som ingår i planen för respektive år enl. KF 26 nov 2019	<b>24,0</b>	<b>48,9</b>	<b>77,8</b>	<b>114,9</b>	<b>114,9</b>
Förändring jämfört med vad som redan ingår i äldrenämndens ram	<b>2,9</b>	<b>-23,7</b>	<b>-24,5</b>	<b>-1,0</b>	<b>37,6</b>
<b>Summa förändring resursfördelning jämfört med 2019</b>	<b>78,1</b>	<b>156,0</b>	<b>234,6</b>	<b>324,0</b>	<b>410,0</b>
Förändring mellan åren		77,9	78,7	89,3	86,1
<b>Summa förändring jämfört med vad som redan ingår i nämndernas ramar enligt den plan som KF fastställde den 26 nov 2019</b>	<b>-4,3</b>	<b>-33,1</b>	<b>-36,6</b>	<b>-11,3</b>	<b>74,7</b>

## Kostnadsreduceringar

I nämndernas budgetramar som fullmäktige beslutade om i maj 2019 när de behandlade budget för 2020 med plan för 2021-2024 finns det utfördelade kostnadsreduceringar enligt tabellen nedan. Det är viktigt att nämnderna genomför de kostnadsreduceringar som ingår i planen för de kommande åren. Det innebär att det inte finns något utrymme för att utöka nämndernas samlade budgetram. Nämnderna kan dock skapa utrymme genom att omprioritera inom ram.

*Tillkommande kostnadsreducering respektive år jämfört med budget för år 2020*

Belopp mnkr	Budget 2021	Plan 2022	Plan 2023	Plan 2024
<b>Tillkommande kostnadsreducering respektive år som är utlagda i nämndernas ramar</b>				
År 2021	-122	-122	-122	-122
År 2022		-77	-77	-77
År 2023			-73	-73
<b>Summa</b>	<b>-122</b>	<b>-199</b>	<b>-272</b>	<b>-272</b>
<b>Ofördelade kostnadsreduceringar som ingår i budgeten</b>				
År 2021	0	0	0	0
År 2022		-97	-97	-97
År 2023 (observera att beloppet är lägre än för 2022)			16	16
År 2024				-107
<b>Summa</b>	<b>0</b>	<b>-97</b>	<b>-81</b>	<b>-189</b>
<b>Summa tillkommande kostnadsreduceringar jämfört med budget 2020</b>	<b>-122</b>	<b>-296</b>	<b>-353</b>	<b>-461</b>

## Resultaträkning för budget 2021 med plan för 2022-2024

Belopp, mnkr	Bokslut 2019	Budget 2020	Budget 2021	Plan 2022	Plan 2023	Plan 2024
Verksamhetens intäkter	1 917	1 895	1 895	1 930	1 965	2 000
Verksamhetens kostnader	-10 539	-10 899	-11 196	-11 378	-11 643	-11 908
Jämförelsestörande poster	6					
Avskrivningar	-211	-232	-232	-238	-243	-248
<b>Verksamhetens nettokostnader</b>	<b>-8 828</b>	<b>-9 236</b>	<b>-9 533</b>	<b>-9 686</b>	<b>-9 922</b>	<b>-10 156</b>
Skatteintäkter	7 340	7 421	7 631	7 957	8 295	8 545
Generella statsbidrag och utjämning	967	1 233	1 188	1 085	1 025	1 020
Kommunal fastighetsavgift	261	274	284	286	288	290
<b>Summa skatteintäkter o utjämning</b>	<b>8 568</b>	<b>8 927</b>	<b>9 104</b>	<b>9 329</b>	<b>9 608</b>	<b>9 855</b>
<b>Verksamhetens resultat</b>	<b>-259</b>	<b>-308</b>	<b>-430</b>	<b>-357</b>	<b>-314</b>	<b>-301</b>
Finansiella intäkter	410	404	472	461	420	420
Finansiella kostnader	-106	-95	-100	-104	-107	-120
<b>Finansnetto</b>	<b>304</b>	<b>308</b>	<b>373</b>	<b>357</b>	<b>314</b>	<b>301</b>
<b>lanspråktagande av resultatutjämningsreserv (RUR)</b>			<b>57</b>			
<b>ÅRETS RESULTAT</b>	<b>45</b>	<b>0</b>	<b>0</b>	<b>0</b>	<b>0</b>	<b>0</b>

Skatteintäkterna är beräknade enligt SKR:s scenario för skatteunderlagets utveckling den 24 augusti 2020.

Resultaträkningen har justerats enligt beslut i kommunstyrelsen den 6 oktober om fördelning av extra statsbidrag aviserade i budgetpropositionen för 2021.

## Budgetramar för nämnderna 2021 med plan för 2022-2024

Belopp tkr	Budget 2020	Budget 2021	Plan 2022	Plan 2023	Plan 2024
Kommunfullmäktige	12 599	12 619	12 545	12 851	12 851
Kommunens revisorer	5 232	5 256	5 241	5 392	5 205
Kommunstyrelsen	460 375	519 507	554 027	562 158	561 816
Överförmyndarnämnden	15 976	16 047	15 976	15 865	15 865
Valnämnden	203	222	3 965	220	220
Äldrenämnden	1 461 619	1 538 131	1 564 673	1 616 518	1 655 727
Social- och omsorgsnämnden	1 504 022	1 560 413	1 546 622	1 524 234	1 524 234
Barn- och ungdomsnämnden	3 535 969	3 605 947	3 596 349	3 583 375	3 616 885
Bildningsnämnden	844 672	885 582	898 474	907 928	922 558
Kultur- och fritidsnämnden	378 229	382 672	385 587	384 916	383 432
Arbetsmarknadsnämnden	411 764	449 359	427 135	402 345	402 345
Samhällsbyggnadsnämnden	466 312	510 016	507 147	503 902	503 902
Exploatering	-45 000	-76 760	-76 760	-76 760	-76 760
Bygg- och miljönämnden	61 601	62 043	61 963	61 536	61 536
<b>Summa nämndernas nettoramar</b>	<b>9 113 573</b>	<b>9 471 054</b>	<b>9 502 945</b>	<b>9 504 480</b>	<b>9 589 815</b>
Pensioner, exkl finansiella poster	616	1 941	2 008	-922	-13 652
Resursmedel	163 000	81 500	77 200	35 000	35 000
Reserv för pris, lön o demografi	53 216	10 010	232 121	495 769	764 688
Intern finansiering, intern ränta	-44 788	-31 361	-31 361	-31 361	-31 361
Intäkter enligt uppdrag	-50 000	0	0	0	0
Ofördelade kostnadsreduceringar		0	-97 016	-81 317	-188 678
<b>Verksamhetens nettokostnader</b>	<b>9 235 617</b>	<b>9 533 145</b>	<b>9 685 898</b>	<b>9 921 649</b>	<b>10 155 813</b>

Nämndernas ramar är beräknade i 2021 års löne- och prisnivå.

Resultaträkningen har justerats enligt beslut i kommunstyrelsen den 6 oktober om fördelning av extra statsbidrag aviserade i budgetpropositionen för 2021.

## Specifikation av förändringar av nämndernas ramar

### Specifikation av förändringar av nämndernas ramar i budget för 2021

Belopp tkr	Plan 2021 enl KF nov 2019	Justering av intern ränta från 1,75 % till 1 %	Uppräkning till 2021 års pris- och lönenivå	Övriga justeringar, se spec nedan*	Alliansens förslag till förändrade ramar	Förslag Budget 2021
Kommunfullmäktige	12 470	-1	151	0	0	12 619
Kommunens revisorer	5 199	-1	76	-19	0	5 256
Kommunstyrelsen	452 855	-2 124	5 751	52 126	10 900	519 507
Överförmyndarnämnden	15 841	0	206	0	0	16 047
Valnämnden	219	0	3	0	0	222
Äldrenämnden	1 489 766	-203	20 226	-2 150	30 491	1 538 131
Social- och omsorgsnämnden	1 497 172	-124	19 464	-1 099	45 000	1 560 413
Barn- och ungdomsnämnden	3 538 641	-1 107	49 745	-14 533	33 200	3 605 947
Bildningsnämnden	861 809	-300	11 730	-5 858	18 200	885 582
Kultur- och fritidsnämnden	374 831	-377	4 689	529	3 000	382 672
Arbetsmarknadsnämnden	382 710	-26	4 873	-197	62 000	449 359
Samhällsbyggnadsnämnden	462 908	-19 746	5 547	41 307	20 000	510 016
Exploatering	-45 000	0	-760	-31 000	0	-76 760
Bygg- och miljönämnden	61 322	-19	989	-249	0	62 043
<b>Verksamhetens nettokostnader</b>	<b>9 110 743</b>	<b>-24 028</b>	<b>122 690</b>	<b>38 857</b>	<b>222 791</b>	<b>9 471 054</b>

\*) Barn- och ungdomsnämnden och bildningsnämnden har fått kompensation för demografiska förändringar enligt resursfördelningsmodellen. Justering för ändrad exploateringsredovisning, generella statsbidrag som avser nämnderna samt flytt av budgetram för ungdomsombuden från KS till KoF. Justering av LKDATAS priser vilket reglerats mot nämndernas ramar beloppet kommer att användas för att finansiera kommunstyrelsens digitaliseringsprojekt. Kommunstyrelsens budgetram har utökats på grund av att den finansiella intäkten för flygplatsen från Linköpings Stadshus AB i budgeten flyttats från kommunstyrelsens budgetram till de budgeterade finansiella intäkterna.

### Specifikation av förändringar av nämndernas ramar i plan för 2022

Belopp tkr	Plan 2022 enl KF nov 2019	Justering av intern ränta från 1,75 % till 1 %	Uppräkning till 2021 års pris- och lönenivå	Övriga justeringar, se spec nedan*	Alliansens förslag till förändrade ramar	Förslag Plan 2022
Kommunfullmäktige	12 370	-1	176	0	0	12 545
Kommunens revisorer	5 160	-1	100	-19	0	5 241
Kommunstyrelsen	440 541	-2 124	7 448	79 162	29 000	554 027
Överförmyndarnämnden	15 724	0	252	0	0	15 976
Valnämnden	3 871	0	94	0	0	3 965
Äldrenämnden	1 509 026	-203	26 162	-5 804	35 491	1 564 673
Social- och omsorgsnämnden	1 489 245	-124	23 600	-1 099	35 000	1 546 622
Barn- och ungdomsnämnden	3 533 159	-1 107	64 053	-20 956	21 200	3 596 349
Bildningsnämnden	876 526	-300	15 119	-7 172	14 300	898 474
Kultur- och fritidsnämnden	403 835	-377	5 636	-26 507	3 000	385 587
Arbetsmarknadsnämnden	374 843	-26	5 514	-197	47 000	427 135
Samhällsbyggnadsnämnden	464 468	-19 746	6 118	41 307	15 000	507 147
Exploatering	-45 000	0	-760	-31 000	0	-76 760
Bygg- och miljönämnden	60 872	-19	1 359	-249	0	61 963
<b>Verksamhetens nettokostnader</b>	<b>9 144 642</b>	<b>-24 028</b>	<b>154 873</b>	<b>27 466</b>	<b>199 991</b>	<b>9 502 945</b>

\*) Barn- och ungdomsnämnden och bildningsnämnden har fått kompensation för demografiska förändringar enligt resursfördelningsmodellen. Justering för ändrad exploateringsredovisning, generella statsbidrag som avser nämnderna samt flytt av budgetram för ungdomsombuden från KS till KoF. Justering av LKDATAS priser vilket reglerats mot nämndernas ramar beloppet kommer att användas för att finansiera kommunstyrelsens digitaliseringsprojekt. Kommunstyrelsens budgetram har utökats på grund av att den finansiella intäkten för flygplatsen från Linköpings Stadshus AB i budgeten flyttats från kommunstyrelsens budgetram till de budgeterade finansiella intäkterna. Flytt av budgetram för hyra ny simhall från KoF till KS.

## Specifikation av förändringar av nämndernas ramar i plan för 2023

Belopp tkr	Plan 2023 enl KF nov 2019	Justering av intern ränta från 1,75 % till 1 %	Uppräkning till 2021 års pris- och lönenivå	Övriga justeringar, se spec nedan*	Alliansens förslag till förändrade ramar	Förslag Plan 2023
Kommunfullmäktige	12 672	-1	180	0	0	12 851
Kommunens revisorer	5 308	-1	103	-19	0	5 392
Kommunstyrelsen	437 395	-2 124	7 713	111 074	8 100	562 158
Överförmyndarnämnden	15 614	0	251	0	0	15 865
Valnämnden	216	0	4	0	0	220
Äldrenämnden	1 536 549	-203	26 850	-10 869	64 191	1 616 518
Social- och omsorgsnämnden	1 482 040	-124	23 417	-1 099	20 000	1 524 234
Barn- och ungdomsnämnden	3 535 773	-1 107	64 031	-24 822	9 500	3 583 375
Bildningsnämnden	889 416	-300	15 331	-6 919	10 400	907 928
Kultur- och fritidsnämnden	434 585	-377	5 627	-58 419	3 500	384 916
Arbetsmarknadsnämnden	367 158	-26	5 411	-197	30 000	402 345
Samhällsbyggnadsnämnden	461 260	-19 746	6 081	41 307	15 000	503 902
Exploatering	-45 000	0	-760	-31 000	0	-76 760
Bygg- och miljönämnden	60 451	-19	1 352	-249	0	61 536
<b>Verksamhetens nettokostnader</b>	<b>9 193 437</b>	<b>-24 028</b>	<b>155 590</b>	<b>18 788</b>	<b>160 691</b>	<b>9 504 480</b>

\*) Barn- och ungdomsnämnden, bildningsnämnden och äldrenämnden har fått kompensation för demografiska förändringar enligt resursfördelningsmodellen. Justering för ändrad exploateringsredovisning, generella statsbidrag som avser nämnderna samt flytt av budgetram för ungdomsombuden från KS till KoF. Justering av LKDATAS priser vilket reglerats mot nämndernas ramar beloppet kommer att användas för att finansiera kommunstyrelsens digitaliseringsprojekt Kommunstyrelsens budgetram har utökats på grund av att den finansiella intäkten för flygplatsen från Linköpings Stadshus AB i budgeten flyttats från kommunstyrelsens budgetram till de budgeterade finansiella intäkterna. Flytt av budgetram för hyra ny simhall från KoF till KS.

## Specifikation av förändringar av nämndernas ramar i plan för 2024

Belopp tkr	Plan 2023 enl KF nov 2019	Justering av intern ränta från 1,75 % till 1 %	Uppräkning till 2021 års pris- och lönenivå	Övriga justeringar, se spec nedan*	Alliansens förslag till förändrade ramar	Förslag Plan 2024
Kommunfullmäktige	12 672	-1	180	0	0	12 851
Kommunens revisorer	5 308	-1	100	-202	0	5 205
Kommunstyrelsen	437 395	-2 124	7 708	112 537	6 300	561 816
Överförmyndarnämnden	15 614	0	251	0	0	15 865
Valnämnden	216	0	4	0	0	220
Äldrenämnden	1 536 549	-203	27 413	23 877	68 091	1 655 727
Social- och omsorgsnämnden	1 482 040	-124	23 417	-1 099	20 000	1 524 234
Barn- och ungdomsnämnden	3 535 773	-1 107	64 548	4 871	12 800	3 616 885
Bildningsnämnden	889 416	-300	15 540	6 101	11 800	922 558
Kultur- och fritidsnämnden	434 585	-377	5 606	-59 882	3 500	383 432
Arbetsmarknadsnämnden	367 158	-26	5 411	-197	30 000	402 345
Samhällsbyggnadsnämnden	461 260	-19 746	6 081	41 307	15 000	503 902
Exploatering	-45 000	0	-760	-31 000	0	-76 760
Bygg- och miljönämnden	60 451	-19	1 352	-249	0	61 536
<b>Verksamhetens nettokostnader</b>	<b>9 193 437</b>	<b>-24 028</b>	<b>156 850</b>	<b>96 064</b>	<b>167 491</b>	<b>9 589 815</b>

\*) Barn- och ungdomsnämnden, bildningsnämnden och äldrenämnden har fått kompensation för demografiska förändringar enligt resursfördelningsmodellen. Justering för ändrad exploateringsredovisning, generella statsbidrag som avser nämnderna samt flytt av budgetram för ungdomsombuden från KS till KoF. Justering av LKDATAS priser vilket reglerats mot nämndernas ramar beloppet kommer att användas för att finansiera kommunstyrelsens digitaliseringsprojekt Kommunstyrelsens budgetram har utökats på grund av att den finansiella intäkten för flygplatsen från Linköpings Stadshus AB i budgeten flyttats från kommunstyrelsens budgetram till de budgeterade finansiella intäkterna. Flytt av budgetram för hyra ny simhall från KoF till KS. Justering av Kommunens revisorers ram 2024 då de inte har en kostnad för dubbla revisionsgrupper 2024 (från början var ramen för 2024 densamma som för 2023 och för 2023 ingår kostnad för dubbla revisionsgrupper i ramen).



## Investeringar och exploatering

### Investeringar

Kommunen styr i första hand på driftbudgeten och grundregeln är att nämnderna ska klara att finansiera ränta, avskrivning och driftkostnader för de investeringar som genomförs inom nämndens ram för driftbudgeten. Kommunens långsiktiga utrymme i driftbudgeten styr nivån på investeringarna och lokalförhyrningarna.

I samband med arbetet med internbudget 2021 uppdaterar nämnderna sina planer för de kommande 10 åren avseende investeringar och lokalförhyrningar med tillhörande driftkostnader. Syftet är att förbättra planering, prioritering och samordning av nämndernas lokalförsörjningsplaner på kort och lång sikt samt att i övrigt bedriva en långsiktig planering.

I budgeten redovisas investeringsramar för år 2021 med plan för 2022-2024. För åren 2022-2024 har samhällsbyggnadsnämndens investeringsram utökats för att inrymma Ullevileden. Delar av Ullevileden finansieras inom befintlig investeringsram och resterande med en utökad investeringsram.

Med anledning av ny redovisningslag 2019 samt nya rekommendationer gäller ny redovisningsprincip för exploateringsredovisningen som påverkar både kommunens investering- och exploateringsverksamhet. Förändringen innebär att samhällsbyggnadsnämndens investeringsram föreslås utökas med 85 mnkr för åren 2021-2024 jämfört med det beslut som fullmäktige tog när de fastställde budget 2020 med plan för 2021-2024 i november 2020.

För år 2021 föreslås investeringsramen till 843 mnkr varav 297 mnkr avser simhallen och 65 mnkr är reserver. Investeringsnivån överstiger även för 2021 avskrivningarna som beräknas uppgå till 232 mnkr. Linköpings kommun har till och med år 2019 kunnat finansiera investeringarna med egna medel. I januari 2020 började kommunen att ta upp lån för simhallen. Kommunen beräknas kunna finansiera en stor del av investeringarna för 2021 utan att ta upp lån och att låna för att finansiera resterande investeringar inom den sammanlagda låneramen som till och med år 2021 föreslås uppgå till 1 133 mnkr (varav 683 mnkr simhallen) vilket motsvarar 6 871 kr/invånare.

Nämnderna har ibland behov av utökade investeringsramar under budgetåret. Kommunstyrelsen har därför en extra investeringsreserv på 15 mnkr som kan användas för att bevilja sådana utökade investeringsramar till nämnderna. Normalt ska nämnder och styrelser kunna inrymma utökade driftkostnader i form av räntor, avskrivningar och driftkostnader inom sin driftbudget för dessa investeringar. I undantagsfall kan kommunstyrelsen bevilja medel för att täcka utökade driftkostnader från sina resursmedel, men då påverkas även utrymmet i kommande års budgetar, varför detta bör tillämpas med stor restriktivitet.

Kommunen behöver medel för markinköp för att säkerställa framtida expansionsmöjligheter och för att få en snabbare och mer flexibel hantering. Investeringsramen för strategiska markinköp uppgår till 50 mnkr per år.

### Exploatering för bostäder och verksamheter

Med anledning av ny redovisningslag 2019 samt nya rekommendationer från Rådet för kommunal redovisning (RKR) gäller ny redovisningsprincip för exploateringsredovisningen. Enligt den nya rekommendationen RKR R2 Intäkter får exploateringsintäkter inte längre periodiseras mot avskrivningar, vilket Linköpings kommun tidigare har gjort.

Den nya redovisningsprincipen påverkar samhällsbyggnadsnämndens budgetramar enligt följande:

- Ökade avskrivningskostnader 21,5 mnkr,
- Ökade internräntekostnader 10,6 mnkr som innebär motsvarande ökade intäkter hos finansförvaltningen, intern finansiering,
- Kostnadsföring av utgifter för detaljplaner och projektledning 9,5 mnkr,
- Ökade intäkter för exploateringsverksamheten 31 mnkr.

Sammantaget är nettoförändringen för de förändrade budgetramarna noll.

Exploateringsverksamheten budgeteras med ett överskott om 77 mnkr per år i budget 2021 med plan för 2022-2024.

Resultatet för exploateringsverksamheten varierar mellan åren då det ofta förekommer tidsförskjutningar av stora belopp. Eftersom resultaten varierar mellan de olika exploateringsområdena avslutas de mot exploateringsverksamhetens egna kapital så att överskottsområden kan bidra till att finansiera underskottsområden. Exploateringsverksamhetens egna kapital uppgick i bokslut 2019 till 437 mnkr. Utfallet netto för exploateringsprojektens likviditetspåverkan bör över tid bli ett inkomstöverskott då projekten till allra största del redovisar ett överskott vid slutavräkning. Mellan åren kan stora skillnader uppstå mellan storleken på inkomster och utgifter.

## Investeringsramar för budget 2021 med plan för 2022-2024

Tillkommande driftkostnader med anledning av investeringarna ska inrymmas inom det samlade ekonomiska utrymmet i resultaträkningen.

Belopp tkr	Budget 2021	Plan 2022	Plan 2023	Plan 2024
Kommunfullmäktige	0	0	0	0
Kommunens revisorer	0	0	0	0
Kommunstyrelsen	131 550	101 550	101 550	101 550
<i>varav Kommunstyrelsen</i>	<i>1 650</i>	<i>1 650</i>	<i>1 650</i>	<i>1 650</i>
<i>varav strategiska markförvärv</i>	<i>50 000</i>	<i>50 000</i>	<i>50 000</i>	<i>50 000</i>
<i>varav Säkerhet mm (Bruttoinvestering 65 mnkr- statsbidrag MSB m.fl. 35 mnkr)</i>	<i>30 000</i>			
<i>varav Verksamhetsstöd och service</i>	<i>45 000</i>	<i>45 000</i>	<i>45 000</i>	<i>45 000</i>
<i>varav Leanlink</i>	<i>4 900</i>	<i>4 900</i>	<i>4 900</i>	<i>4 900</i>
Kommunstyrelsen, ny simhall (KF 2019-09-24)	297 000	307 500		
Kommunstyrelsen, investeringsreserv	15 000	15 000	15 000	15 000
Överförmyndarnämnden	0	0	0	0
Valnämnden	0	0	0	0
Äldrenämnden	1 000	1 000	1 000	1 000
Social- och omsorgsnämnden	800	800	800	800
Barn- och ungdomsnämnden	21 400	21 400	21 400	21 400
Bildningsnämnden	16 962	16 962	13 962	13 962
Kultur- och fritidsnämnden	18 250	19 350	2 750	2 750
Arbetsmarknadsnämnden	250	250	250	250
Samhällsbyggnadsnämnden	340 500	365 500	440 500	365 500
Bygg- och miljönämnden	500	500	500	500
<b>Summa investeringsramar</b>	<b>843 212</b>	<b>849 812</b>	<b>597 712</b>	<b>522 712</b>

## Bilaga 1: Kommunstyrelsens indikatorer för uppföljning av kommunens resultat och utveckling

Kommunstyrelsen följer på en övergripande nivå utveckling med stöd av indikatorer. Indikatorerna som redovisas nedan speglar viktiga förhållanden för kommunens resultat och utveckling. För jämförelse med andra kommuner används som regel jämförelsenätverket R9 där Linköping ingår tillsammans med Eskilstuna, Gävle, Jönköping, Norrköping, Södertälje, Uppsala, Västerås och Örebro.

Indikatorernas främsta syfte är att visa om utvecklingen går i önskvärd riktning och ge underlag för att ompröva kommunfullmäktiges styrning. Det finns i flera fall en fördröjning innan kommunens insatser får ett synligt genomslag i samhället. En bedömning av effekten av kommunfullmäktiges styrning behöver därför göras genom en mer långsiktig analys av utvecklingen i kombination med att följa mer närliggande förändringar, exempelvis i vilken mån åtgärder har genomförts och vilka tidiga effekter åtgärderna anses ha lett till. Senast tillgängliga utfall redovisas.

KS-indikator	2016	2017	2018	2019	2020	R9
Årlig befolkningstillväxt	2 851	2 703	2 514	2 017		
Flyttningsnetto	2 187	2 162	1 957	1 322		
Pendlingsnetto	8 036	7 908	8 491			
Nystartade företag (Tillväxtanalys)	829	878	914	906		
Andel mikro, små och medelstora företag som lämnar anbud i upphandlingar (%).	I.U.	I.U.	Mikro 16% Små 20% Medel 21% Stor 42%	I.U.		
Antal påbörjade bostäder i nybyggda hus	1 389	1 844	801	1 373		
Antal färdigställda bostäder i nybyggda hus	1 140	1 813	1 362	896		
Andel arbetslösa och i program, 16-64 år, (%) av arbetskraften						
Mars	6,2	6,0	5,9	5,8	5,9	
Oktober	6,0	6,2	6,0	6,1		
Andel arbetslösa och i program, 18-24 år, (%) av arbetskraften						
Mars	9,6	7,5	6,5	6,3	8,1	
Oktober	8,9	7,9	7,0	7,5		
Andel arbetslösa och i program, utrikes födda, (%) av arbetskraften						
Mars	18,9	19,5	19,2	18,6	19,2	
Oktober	19,8	20,6	19,5	19,3		
Invånare som någon gång under året erhållit ekonomiskt bistånd, andel (%) av bef.	5,4	5,0	4,9	I.U.		5,1
Elever i åk 9 som är behöriga till yrkesprogram, kommunala skolor, andel (%)	83,8	78,8	80,9	80,2		80,3
Resultat vid avslut i kommunens arbetsmarknadsverksamhet, deltagare som börjat arbeta eller studera, andel (%)	27	31	30	48		46
Utsläpp till luft av växthusgaser totalt, ton CO2-ekv/inv.	4,97	4,75				3,68
Antal anställda med månadslön	8 937	9 389	9 705	9 921		
Varav antal tillsvidareanställda	8 060	8 643	8 989	9 273		
Andel heltidsanställningar	79,2	80,2	81,2	83,3		

## Bilaga 2: Styrning och uppföljning

Linköpings kommun har ansvar för flera viktiga samhällsfunktioner. Kommunen har bland annat i uppdrag att tillhandahålla välfärd, service och tjänster. Kommunen har också en viktig uppgift att utveckla och upprätthålla ett väl fungerande lokalsamhälle. Vissa verksamheter har kommunen en skyldighet enligt lag att ansvara för och andra verksamheter bedriver kommunen frivilligt såsom verksamhet inom kultur, fritid och näringslivsutveckling.

Kommunfullmäktiges styrning tar sin utgångspunkt i kommunens uppdrag, styrdokument och majoritetens politiska program. I kommunens budget uttrycks den politiska viljeinriktningen genom kommunövergripande mål, strategiska utvecklingsuppdrag och prioriterade styrdokument samt genom nämndmål och nämndindikatorer från respektive nämnd.

### Mål- och verksamhetsstyrning

Mål- och verksamhetsstyrningen ska stödja verksamheternas arbete med att nyttja resurserna effektivt och att tillhandahålla tjänster med god kvalitet. Kommunfullmäktige beslutar om majoritetens politiska program som beskriver den politiska majoritetens viljeinriktning. Utifrån programmet, kommunens uppdrag och förutsättningar fattar kommunfullmäktige beslut om kommunövergripande mål som är utgångspunkten när nämnderna skapar sina egna nämndmål och internbudget.

Uppföljningen ska visa måluppfyllelse för både nämnder och kommunen som helhet. Uppföljningen ska innehålla en analys över sambanden mellan vidtagna åtgärder och uppnådda resultat samt vilka förbättringsåtgärder som verksamheten planerar för kommande år. Genom en uppföljning utifrån mål och resultat kan slutsatser dras för att förändra, förnya och förbättra kommunens verksamhet.

### Kommunövergripande mål

I mål- och verksamhetsstyrningen formuleras prioriterade kommunövergripande mål inom fem målområden: samhälle, medborgare, ekonomi, verksamhet och medarbetare. Modellen för mål- och verksamhetsstyrning innebär att det finns en tydlig målkedja, från de kommunövergripande målen som fastställs av kommunfullmäktige och nämndmål till de aktiviteter som genomförs i verksamheterna. Styrning ska säkerställa att de kommunövergripande målen uppfylls, oavsett om verksamheten drivs i egen regi eller extern regi.

### Strategiska utvecklingsuppdrag

Strategiska utvecklingsuppdrag är särskilda uppdrag som nämnderna ska arbeta med under budgetperioden. De strategiska utvecklingsuppdragen har två karaktärer, det är dels utredningsuppdrag som ska återrapporteras till kommunstyrelsen och dels åtgärdsuppdrag där konkreta åtgärder i enlighet med uppdragen ska inarbetas i nämndernas internbudgetar och förvaltningarnas verksamhetsplaner genom nämndmål och förvaltningarnas aktiviteter. Uppdragen följs upp i delårsrapport och årsredovisning.

### Styrdokument

Politiska styrdokument utgör tillsammans med kommunens uppdrag och politisk viljeinriktning grunden för planeringen av budgetåret. Prioriterade styrdokument är styrdokument som nämnderna särskilt ska prioritera under budgetperioden.

### Nämndernas mål

Nämnderna ska ha nämndmål som leder till att styrdokumentens viljeinriktning, de kommunövergripande målen som berör nämnden, strategiska utvecklingsuppdrag och nämndens uppdrag enligt reglementet uppfylls/verkställs. Nämndmål beslutas av styrelse och nämnder i målområdena samhälle, medborgare, ekonomi och verksamhet. Utifrån rollen som arbetsgivare beslutar kommunstyrelsen om nämndmål för samtliga nämnder i målområdet medarbetare.

### Ekonomistyrning

En ekonomi i balans kräver kontroll på kostnader, att arbeta kostnadseffektivt och ändamålsenligt samt att kontinuerligt utveckla arbetssätt och leta efter best practice. Det är en förutsättning för att nå målen med de medel och resurser som finns tillgängliga. För att kunna bedriva en bra verksamhet förutsätts att det finns en god ekonomistyrning på alla nivåer. Långsiktig planering och en stabil ekonomi gör det möjligt att satsa offensivt, hantera nya förutsättningar och klara konjunkturväxlingar. På både kort och lång sikt är det av yttersta vikt att ha balans mellan intäkter och kostnader samt fokusera på driftkonsekvenser av investeringar och andra långsiktiga åtaganden.

Varje generation ska bära sina kostnader, vilket kräver stort ansvarstagande och god budgetdisciplin. Alla verksamheter ska drivas på ett ändamålsenligt och kostnadseffektivt sätt. Varor, tjänster och lokaler ska anskaffas affärsmässigt utifrån verksamheternas resursbehov och med miljömässigt och socialt ansvarstagande. Det ska

finnas tydliga samband mellan resultat och resursåtgång. Skattepengarna ska användas för invånarnas bästa och alltid där de gör största möjliga nytta.

I en föränderlig värld är det omöjligt att förutse alla händelser. För att uppnå en ekonomi i balans på alla nivåer i organisationen krävs budgeterade reserver och handlingsberedskap för väntade och oväntade händelser. Budgetreserven behöver anpassas till osäkerhetsfaktorerna i respektive verksamhet. En reserv ökar förutsättningarna för att kunna hantera oförutsägbara händelser.

### Mål för kommunens ekonomistyrning

Ekonomistyrning är en del i det totala styrsystemet och handlar, liksom all styrning, om att påverka agerandet i en viss önskvärd riktning.

Ekonomistyrningsreglerna ska uppmuntra till ett sunt ekonomiskt agerande. Det innebär till exempel att alla ekonomiskt ansvariga ska handla med kommunens bästa för ögonen, vilket kan medföra att nyttan för den totala ekonomin ibland måste gå före den enskilda enhetens bästa.

Målet är att kommunens resurser ska användas på ett effektivt sätt. För att nå dit handlar det om att:

- Precisera ansvar och roller
- Planera och budgetera verksamheten
- Fortlöpande redovisa ekonomi och verksamhet enligt tillämpliga lagar, regler, rutiner med mera
- Följa upp om ekonomin och verksamheten utvecklas enligt plan
- Vidta korrigerande åtgärder vid befarade avvikelser

### Konflikt mellan mål och medel

Vid konflikt mellan mål och medel gäller medlen. Det innebär att tillgång till ekonomiska och andra resurser sätter gräns för måluppfyllelsen och verksamhetens inriktning och omfattning.

I de fall det finns en tvingande lagstiftning som innebär en skyldighet för kommunen att göra utbetalningar eller svara för kostnader är det möjligt att överskrida medelsramen. Berörd nämnd är dock skyldig att snarast anmäla detta till kommunstyrelsen.

### Åtgärdsplaner vid oplanerade underskott

Nämnder som redovisar eller befarar ett underskott som överstiger en procent av tilldelad budgetram ska, om underskottet uppgår till mer än 1 mnkr, snarast redovisa en åtgärdsplan till kommunstyrelsen.

### Tillämpningsanvisningar för investeringar, förhyrningar och stora projekt

Varje nämnd som har en mer omfattande lokalförhyring eller investeringsverksamhet ska ha en 10-årig lokal-försörjningsplan och en 10-årig investerings- och lokalplan som ska vara avstämd mot översiktsplanen. Även konsekvenser för kommunens framtida driftkostnader ska redovisas.

I budgeten beslutas om en nettoinvesteringsram för respektive nämnd för den närmaste fyraårsperioden.

### Särskilda anvisningar för större projekt

För större investeringar och projekt finns tillämpningsanvisningar som säger att beslut ska fattas i en särskild ordning antingen av kommunstyrelsen eller kommunfullmäktige innan ett projekt påbörjas. Investeringens omfattning avgör beslutsinstans.

Innan några utredningsinsatser påbörjas, ska ett utredningsbeslut fattas. För de flesta investeringarna är det nämnden som fattar utredningsbeslutet. Handlingen ska samrådas med kommunstyrelsen genom Kommunledningsförvaltningen. Därefter ska ett särskilt inriktningsbeslut fattas. Som underlag för inriktningsbeslutet ska bland annat en beräkning finnas av investeringens ekonomiska konsekvenser.

Innan igångsättning ska slutligen ett genomförandebeslut fattas.

Större investeringar och förhyrningar ska följas upp i delårsrapporter och verksamhetsberättelser.

När ett genomförandeprojekt är färdigställt ska en slutredovisning lämnas till nämnden. Nämndens verksamhetsberättelse för det gångna året ska innehålla en redovisning av samtliga investeringar/förhyrningsprojekt som har slutredovisats under året, med en sammanfattning av innehållet.

## Exploatering för bostäder och verksamheter

Exploateringsverksamhetens årliga resultat budgeteras i resultaträkningen men då intäkterna avräknas mot den kalkylerade kostnaden och bokförs löpande när en tomt avyttras varierar nettoresultatet mellan åren. Exploateringsverksamheten budgeteras i 2021 års budget med ett överskott om 76 mnkr och även i plan för 2021-2023 med ett årligt överskott om 76 mnkr.

## Lokalförsörjning

Kommunens lokaler ska vara kostnadseffektiva, ändamålsenliga och ha en låg miljöpåverkan. De ska vara attraktiva, trygga och säkra samt anpassade för den verksamhet som bedrivs.

Varje nämnd/förvaltning ansvarar för de lokaler som behövs för verksamheten, men kommunstyrelsen har det övergripande ansvaret för kommunens samlade lokalförsörjningsprocess, regler och styrning.

För att det övergripande arbetet med planering av lokalförsörjningen för hela kommunen ska fungera på ett effektivt sätt, ska varje nämnd/förvaltning varje år redovisa en 10-årig rullande lokalförsörjningsplan. I lokalförsörjningsplanen ska nämnderna redovisa volymer och lokalbehov. Nämnderna/förvaltningarna redovisar planerade lokalförhyrningar och avvecklingar enligt lokalförsörjningsplan. Detta för att kommunstyrelsen ska få en samlad bild av hur olika förändringar i lokalbeståndet påverkar kommunens totala lokalanvändning och lokal-kostnader.

Kommunfullmäktige beslutade under våren 2018 att ge Lejonfastigheter ett utökat uppdrag när det gäller hela kommunens lokalförsörjning. Uppdraget trädde i kraft per den 1:e januari 2020. Lejonfastigheter ska från och med i år ta ett helhetsgrepp när det gäller att lösa nämndernas lokalbehov. Kommunens nämnder har nu en part att vända sig till med sitt lokalbehov. Lejonfastigheter kan tillgodose detta behov genom att erbjuda egna lokaler eller genom att hyra in lokaler från andra hyresvärdar. För att detta arbetssätt ska kunna fungera optimalt är inriktningen att Lejonfastigheter ska ha huvudansvaret när det gäller framtagandet av kommunens samlade Lokalförsörjningsplan. Kommunens nämnder ansvarar för den första delen av planen, det vill säga, inventering av befintliga lokaler och beskrivning av kommande lokalbehov. Lejonfastigheter ska sedan ta fram själva planen för hur nämndernas lokalbehov ska lösas. Arbetssättet kommer att kräva ett tätt samarbete mellan nämnder och Lejonfastigheter. Definitiva ansvarsgränser är ännu inte klarlagda och år 2020 får ses som ett prövoår. Det innebär att nämnderna har ansvar för att lokalförsörjningsplanerna som tas fram för budget 2021 med plan för 2022-2024 görs i nära samarbete med Lejonfastigheter.

## Upphandling och inköp

Linköpings kommun ska genom strategiska överväganden i upphandlings- och inköpsprocessen driva samhällsutvecklingen i en hållbar riktning och bidra till en effektivare användning av gemensamma resurser.

Enligt upphandlings- och inköspolicyn är målet för Linköpings kommuns upphandling den goda affären, vilket uppnås genom att i upphandlingar ta hänsyn till kvalitet, uppföljning, kostnad, miljö, social hänsyn, innovation och vårda konkurrensen. Anskaffning ska baseras på en helhetssyn där kommunens gemensamma bästa har företräde framför enskild verksamhets intresse.

Förvaltningarna ska ta fram årliga upphandlingsplaner. Utifrån mål och inriktning i kommunens budget tar förvaltningarna fram relevanta krav per upphandlingsområde som sedan ställs i upphandlingarna. Förvaltningarna ansvarar sedan för att tillsätta kravställare och att verksamheten känner till och använder de avtal som upphandlats. För att säkerställa att de krav som ställts i upphandlingarna också levereras är det viktigt att uppföljning sker. I samtliga upphandlingar ska det därför finnas en uppföljningsplan i enlighet med Rutiner för inköp och upphandling i Linköpings kommun.

Kommunstyrelsen ansvarar för att samordna kommunens upphandlingsverksamhet. I det ingår att leda och utveckla processen för inköp och upphandling i syfte att stödja nämnderna och förvaltningarna i deras uppdrag.

## Uppföljning

Kommunen följer upp och analyserar mål, verksamhet och ekonomi löpande under året. Genom en uppföljning utifrån mål och resultat kan slutsatser dras för att ta fram planer och aktiviteter för fortsatt utveckling. Syftet med uppföljning är att säkerställa att verksamhetens resurser används till det som avsetts, få god kontroll på önskad kostnadsutveckling och att säkerställa att verksamheten bedrivs inom tilldelade ramar.

Den kontinuerliga uppföljningen utgör en del av kommunstyrelsens uppsikt över nämnderna. I delårsrapporten rapporteras avvikelser från internbudget, planer och program mm. och åtgärder nämnderna vidtar med anledning av avvikelserna.

Den kontinuerliga uppföljningen för kommunkoncernen omfattar:

- månadsrapporter
- delårsrapporter per den 31 mars, 31 augusti samt den 31 oktober
- årsredovisning
- nämndernas verksamhetsberättelser
- personalbokslut
- finansrapporter
- nämndernas internkontrollrapporter
- jämförelser med andra kommuner, bland annat genom deltagande i Kommunens Kvalitet i Korthet (KKiK)
- bolagens uppfyllelse av det kommunala uppdraget

Bolagen och förbunden ingår i delårsrapporterna per den 31 mars, den 31 augusti samt i årsredovisningen

I delårsrapporterna och det preliminära bokslutet uppmärksammas kommunstyrelsen särskilt på de avvikelser som de bör följa med anledning av uppsiktsplikten.

## Internkontroll

Nämnderna har det yttersta ansvaret för den interna kontrollen inom respektive verksamhetsområde. Nämnderna ska upprätthålla en tillfredsställande internkontroll, det vill säga, de ska med rimlig grad av säkerhet säkerställa att följande mål uppnås:

- Ändamålsenlig och kostnadseffektiv verksamhet
- Tillförlitlig finansiell rapportering och information om verksamheten
- Efterlevnad av tillämpliga lagar, föreskrifter, riktlinjer med mera

Varje nämnd ska varje år anta en internkontrollplan som är en särskild plan för uppföljning av den interna kontrollen. Internkontrollplanen ska fastställas efter genomförd väsentlighets- och riskbedömning. Med utgångspunkt från väsentlighets- och riskbedömningen väljs de processer/delprocesser/rutiner med kontrollmoment som ska tas med i kontrollplanen. Förvaltningarna genomför internkontrollen utifrån nämndens beslutade internkontrollplan samt kommunens regler och anvisningar. Av planen ska minst framgå:

- Vilka rutiner/processer/system samt vilka kontrollmoment som ska följas upp
- Kontrollmetod
- Vem som är ansvarig för kontrollen
- Genomförd riskbedömning

Nämnderna ska i sina internbudgetar kortfattat redovisa innehållet i internkontrollplanen och bifoga planen med nämndens internbudget. I nämndernas delårsrapport per den 31 augusti och i verksamhetsberättelsen ska en kortfattad återrapportering göras av nämndens internkontrollarbete och hela internkontrollrapporten ska läggas med som bilaga.

## Program för uppföljning av privata utförare

Kommunfullmäktige har i enlighet med 5 kap. 3 § kommunallagen antagit ett program för uppföljning av privata utförare (KF 2020-02-25 § 38). I programmet uppdras till samtliga nämnder att ansvara för att genom avtal säkerställa att de som driver verksamheter på uppdrag av kommunen inom nämndens ansvarsområde bedriver verksamheten enligt:

- de lagar, förordningar och föreskrifter som gäller eller kan komma att gälla för verksamheten
- de mål och riktlinjer som kommunfullmäktige och nämnd fastställer för respektive verksamhet

Kommunen har en bred uppföljning av den upphandlade verksamheten, dels på systemnivå (uppföljning av strategisk måluppfyllelse) och på leverantörsnivå (avtalsuppföljning). Uppföljning på systemnivå har till syfte att säkerställa att skattemedlen använts på bästa sätt för befolkningen och att de politiska målen uppnåts. Uppföljning på leverantörsnivå har till syfte att följa upp det som leverantören har åtagit sig att göra i enlighet med avtalsvillkoren. Uppföljningen ska utgå från de mål och den riktning som angivits av kommunfullmäktige och nämnder samt de krav som ställts i förfrågningsunderlag och avtal. Nämndernas uppföljningsplan ska säkerställa att de mål och den riktning som angivits av nämnder och kommunfullmäktige följs upp i den löpande verksamhets- och avtalsuppföljningen.

I delårsrapporter, verksamhetsberättelser och internkontrollrapporter ska nämnderna återrapportera resultatet av avtal- och verksamhetsuppföljningen, det vill säga, den sammantagna bedömningen med slutsatser och eventuella förbättringsförslag. Inom ramen för kommunstyrelsens uppsiktspflicht rapporterar sedan styrelsen till fullmäktige hur nämnderna utfört sin uppföljning och vad som är de viktigaste resultaten av denna.



