



Nr 2 Birger Jarl



Nr 3 G. Alfred Nyström



Nr 12 Sofia Helena Isberg

BERGA MINNESPARK



Linköpings Kommun
Kultur- och fritidsnämnden

Berga (kort historik)

Berga är en av de äldsta gårdarna i Linköpings omnejd. Den första ägaren man känner till är Elof av Bjerga. Det vet man på grund av att han år 1305 testamenterade delar av gården till domprosten i Linköping.



Berga Slott

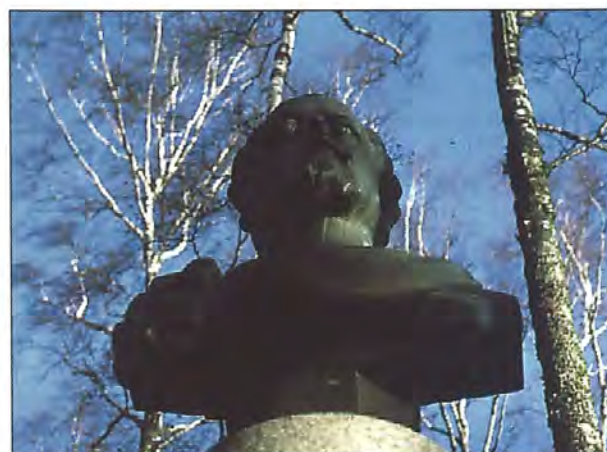
I gengäld fick Elof sin gravplats i Domkyrkan. Kring 1350 drog Digerdöden fram över landet och krävde nästan en tredjedel av befolkningens liv. Många gårdar, däribland Berga, ödelades. Det dröjde ända fram till slutet av 1500-talet innan jorden kom i bruk igen, nu i kronans regi som sedan brukar den till mitten av 1600-talet då den kommer i privat ägo. År 1832 köper fabrikör Jakob Widoff gården, och efter hans död, 1856, går den i arv till dottern, Emelie Amalia Widoff. Hon var gift med den kände publicisten Carl Fredrik Ridderstad. Han lät utöka trädgården västerut genom att plantera 114 fruktträd. I parken, som omgärdades av stenmurar, anlades trappor och terasser. På toppen byggdes ett lusthus, vilket man ännu kan se grunden till.



Trappa från Berga Slott

Anton Ridderstad

Efter Carl Fredrik Ridderstads död, år 1886, gick gården i arv till hans söner. Anton Ridderstad var en av dem och han löste ut brödernas andelar så att han kom att bli ensam ägare av egendomen 1893. Ett par år senare lät han bygga en ny huskropp i vinkel till det gamla huset. Altanen i det ena hörnet och tornet i det andra, gav huset ett pampigt intryck, och det kom att kallas Berga slott i folkmun. 1884 tog Anton Ridderstad initiativet till bildandet av Östergötlands museiförening. Eftersom han var ungtkarl, förmögen och saknade yrkesarbete, gav det honom nästan obegränsat med tid att från bodar, vindar och auktioner samla in föremål. Till sin hjälp hade han regementstrumslagare Carl Helge Sernqvist. Som museiföreningens intendent styrde Anton Ridderstad ganska självständigt och det väcktes kritik mot honom av den övriga styrelsen. Detta som kom att kallas Den stora museistriden, delade Linköpings kulturpersoner i två läger och 1903 tvingades han att avgå från det museum han skapat. Det som stack mest i ögonen var att hans antagonist, Henrik Westman på Valla, gått segrande ur striden. Han lämnade Linköping i vredesmod för att periodvis bo i Stockholm, där han lär ha haft vissa planer att uppföra en kopia av Linköpings största sevärdhet, domkyrkan. Intresserade skulle inte behöva resa till Linköping för att studera densamma! Bitterheten lade sig dock och Anton Ridderstad återvände till Linköping och sitt Berga. Han hade snart fyllt de sjuutton rummen i huset med konst och föremål med östgötsk anknytning. Anton Ridderstad såg framför sig ett slags östgötskt Skansen och Berga Minnespark är en del av de intentionerna



Nr 10 C.F. Ridderstad

1 Elof av Bjerga

Elof av Bjerga är den första kände ägaren av Berga gård. Det vet man därför att han år 1305 testamenterade en del av sin gård till domprosten mot att han fick sin gravplats i domkyrkan.

2 Birger Jarl

Birger jarl kom från en rik och politiskt ledande stormannasläkt i Östergötland. Han var jarl och svåger till kung Erik Eriksson (Erik läspe och halte). Som kung var Erik svag och tillbakadragen och den egentliga makten låg hos Jarlen. När Erik Eriksson avled 1249 valdes Birger Jarls son Valdemar Birgersson till kung. Kröningen hölls i Linköpings domkyrka. Som sonens förmyndare bibehåller Birger själv den egentliga makten. Bland Birger Jarls bedrifter kan nämnas edsörelagstiftningen (hemfrid, kvinnofrid, tingsfrid och kyrkofrid) samt grundläggandet av Stockholm stad.

3 G. Alfred Nyström

Skulptören Gustaf Alfred Nyström föddes 1844 i Medevi i Östergötland. Hans far var smed och från 15 års ålder var han medhjälpare i faderns smedja. 1866 begav han sig till Stockholm där han tog arbete som smed. Efter ett år hade han sparat 70 riksdaler och han sökte sig till Fria konsternas akademi. Han blev uppmärksam och erhöll 300 riksdaler ur Karl XV :s handkassa . Sitt genombrott fick han med ett beställningsarbete föreställande Bellman sittande med sin luta i handen. Strindberg satt modell för statyn som sedan restes utanför restaurang Hasselbacken på Djurgården.

4 Emelie Amalia Ridderstad

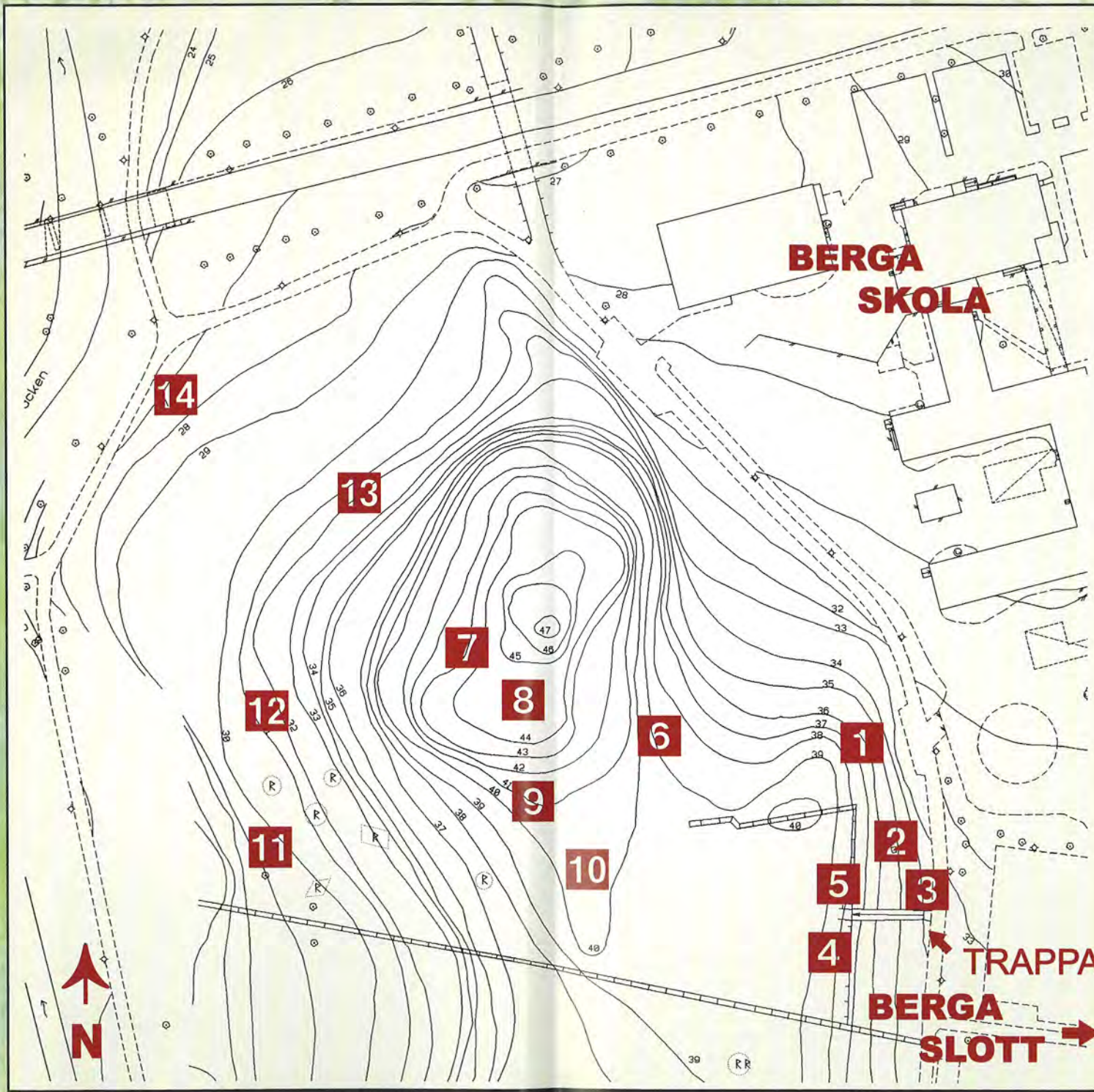
"Åt minnet av min moder Emelie Amalia Ridderstad f. Widoff" står det på den här stenen som Anton Ridderstad lät resa över sin mor.

5 Charlotta Berger

Charlotta Berger föddes i Linköping år 1784. Hon skrev både vers och prosa. Hennes romaner handlar oftast om ett ungt älskande par som bekämpas av en eller flera av föräldrarna. Avsaknad av pengar är oftast orsaken till motståndet. Detta undanröjs dock alltid i slutet av ett oväntat arv, en lotterivinst eller att man hittar en skatt. Ingredienser som otrohet eller äktenskapsbrott existerar över huvud taget inte i handlingen. Det hon kom att bli ihågkommen för var dock hennes diktning, och då främst skillingstrycket "Korset på Idas grav".

6 Johan August Malmström

Johan August Malmström föddes i Västra Ny socken i Östergötland år 1829. Tjugo år gammal reste han till Stockholm där han antogs som elev vid Konstakademiens läroverk. Han arbetade huvudsakligen med motiv ur de fornnordiska sagorna, bl a Brävallaslaget. Han stympade dock duken då han ansåg sig sakna "tillräckliga studier utaf den vilda, nordiska karaktären, som är nödvändig för en dylik komposition". Senare återupptog han arbetet med laget. Jämte fornnordiska motiv, målade han idylliska genremotiv, främst barnbilder. Den mest kända av dessa är Grindslanten som är den mest spridda reproduktionen i Sverige. Vidare fick han flera illustratörsuppdrag, bl a Tegnér's Fritiofs saga och Runebergs Fänrik Ståls sägner.



7 Publicistmötet 1876

"Publicistmötet 18(23/7)76 Östgötacorrespondenten Rdd" har Carl Fredrik Ridderstad låtit hugga in i det här klippblocket med anledning av det möte i Linköping som han var värd för och där tidningsfolk från hela landet deltog.

8 Louis De Geer

Louis De Geer föddes 1818 på Finspåns slott, som då var i släkten De Geers ägo, men han växte upp på Stjärneholm i Nyköpings skärgård. Vid 10 års ålder sändes han till Linköping för att studera. Fyra år senare fortsatte han sina studier vid Katedralskolan i Uppsala där han tog sin studentexamen. Efter ytterliga studier, kansliexamen och sedan hovrättsexamen, började en snabb karriär bl a på Svea hovrätt. 1855 blev han president för Göta hovrätt och tre år senare, när Karl XV övertog regentskapet utsågs De Geer till justitiestatsminister. Hans viktigaste politiska

insats som statsråd var genomförandet av 1866 års representationsreform, då ständsriksdagen avskaffades och ersattes med tvåkammarriksdagen. Louis De Geer blev Sveriges första statsminister år 1876, då det ämbetet infördes.

9 Östergötlands Läns Hushållningssällskap

Östergötlands Läns Hushållningssällskap instiftades 1840 efter ett brev ställt till dåvarande landshövdingen J. A. Cronstedt. Intentionen var att inhämta och sprida information om lantbruk och de binärningar som förekom vid ett lantbruk. År 1878 inrättades en frökontrollanstalt i Linköping. Vidare har man startat och underhållit lantbruks- och hushållsskolor i länet.

10 C. F. Ridderstad

Carl Fredrik Ridderstad föddes 1807 på familjens fideikommissegendom Riddersholm i Roslagen. 1840 startade han ett tryckeri för att tillsammans med O. P. Sturzenbecker (signaturen Orvar Odd) ge ut Tidning för Stockholms län. Utgivningen varade dock bara några månader. H. B. Palmær, som hade startat tidningen Östgöta Correspondenten, skrev ett brev till honom. " Vi skola tillsammans giva ut ett blad, som har både näbb och klor och vingar att flyga med ". Några månader senare var Ridderstad installerad som redaktör för Ö. C. Carl Fredrik Ridderstad hade en enorm arbetskapacitet. Han drev politiska frågor och väckte debatt genom sin tidning. Han var verksam som politiker i stadsfullmäktige, landstinget och i riksdagen. Han väckte över 50 motioner och som publicist och politiker kämpade han för bl a : representationsförslaget, den personliga rösträtten, prygelstraffets avskaffande och ersättning åt orättvist häktad. Vidare hade han ett flertal förtroendeuppdrag i föreningar och var verksam i andra. Förutom att skriva i sin tidning, skrev han en mängd romaner, poesi och dramer.

11 Nils Andersson

Nils Andersson föddes år 1817 i Kättilstad socken i Östergötland av fattiga föräldrar. Hans klottlande betraktades som slöseri med tid, men då hans intresse inte avtog skickades han till en allmogemålare, som prydde böndernas möbler och husgeråd med varjehanda "gubbar, lejon, valfiskar och brännvinsflaskor". 1840 for han till konstakademien i Stockholm där han sedan var elev fram till 1850. Under den här perioden försörjde han sig på att måla genremålningar och porträtt, men efter en kort utlandsvistelse 1851 inriktade han sig på de kreaturslandskap som han sedan utförde i otaliga variationer. Ett av dem, Sorundabönder på väg till Stockholm, hänger på Östergötlands länsmuseum i Linköping.

12 Sofia Helena Isberg

Träsniderskan Sofia Isberg, eller Jungfru Isberg som hon kallade sig själv, föddes år 1819 i Säby socken i Småland men flyttade i tjuugoårsåldern till Motala. Produktionen bestod främst av piphuvuden och tobaksdosor, utsmyckade med reliefer, som var lätta att sälja. Senare gjorde hon en slags urnor, rikt utsmyckade med ibland hundratals figurer. Trots att hennes arbeten var vida kända, både i Sverige och utomlands, så blev hon aldrig rik på sin försäljning. Hon tog väldigt litet betalt och hon levde hela sitt liv i föräldrahemmet tillsammans med sin bror under enkla förhållanden.

13 Adolf Fredrik Lindblad

Kompositören Adolf Fredrik Lindblad har kallats den svenska sångens fader. Han har skrivit både symfoni- och operamusik, men det var för sitt stora antal sånger (215 st) han blev känd. Han skrev själv texten till en tredjedel av dem. Efter att ha återvänt från studier utomlands grundar han 1827 Adolf Fredriks musikskola i Stockholm där bl a kronprins Oscar (I) blir elev.

14 Moder Svea

Skulpturen föreställande Moder Svea (På vakt för fosterlandet) är gjord av Gustav Alfred Nyström. Skulpturen är av brons och den är gjuten på Otto Meyers Konstgjuteri i Stockholm. Den restes 1928 i trädgården mellan Berga slott och parken, men har under årens lopp flyttats ett antal gånger. 1989 fick den sin nuvarande placering framför parken.