

En plan som kom att ändras

En studie om Linköpings fysiska förändring 1923-1944

Oliver Roos

Matiss Roske

Handledare: Per Ewert



Linköpings universitet
SE-581 83 Linköping,
Sweden
013-28 10 00, www.liu.se

Innehållsförteckning

1. Inledning.....	3
1.1 Syfte och frågeställningar	3
1.2 Källmaterial till bakgrund och undersökning.....	4
1.3 Avgränsning.....	5
1.4 Metod.....	7
1.5 Forskningsläge.....	8
2. Bakgrund	11
3. Undersökning och Analys.....	15
3.1 Undersökning	15
3.1.1 Skillnader mellan Generalplanen och den ekonomiska kartan från 1949	18
3.1.2 Bakgrunden till förändringar av stadsplanen 1923–1944.....	20
3.1.3 Centrala Linköpings utveckling och expansion 1923–1944	22
3.2. Analys.....	23
4. Sammanfattning	28
5. Källförteckning.....	29

1. Inledning

Runt det förra sekelskiftet genomgick Sveriges många städer och orter stora förändringar. Hög migration och den framväxande industrialiseringen ledde till att de allra flesta orter såväl små som stora upplevde markanta ökningar i befolkningmängden och därtill fysisk expansion av bebyggelsen. Linköpings stad var en av de orter som under det tidiga 1900-talet genomgick dessa processer där man förändrade stadens utseende och funktionalitet. Man gjorde detta huvudsakligen på två sätt. För det första växte staden med helt nya stadsdelar i alla väderstreck och för det andra rev man majoriteten av den gamla träbebyggelsen i Linköping och ersatte den med modernare byggnader i sten och betong.¹ Framväxten av det urbana Linköping är i sig något som skiljer sig från många andra svenska städer som växte i rask takt på grund av industrialiseringen medan Linköping som saknade stora industrier växte betydligt långsammare.² Det innebär emellertid inte att Linköping inte växte, urbaniseringen var snabb och befolkningsökningen stor även här men jämförelsevis mindre än i orter som till exempel industristaden Norrköping.

1.1 Syfte och frågeställningar

Uppsatsens syfte är att undersöka den fysiska utvecklingen och förändringen av centrala Linköping under åren 1923 till 1944 med utgångspunkt i stadsplanen från 1923.

- Vilka likheter och skillnader finns mellan Generalplanen från 1923 och hur Linköping såg ut på 1940-talet?
- Vad var bakgrunden till de förändringar som gjordes i stadsplanen under perioden?
- På vilka sätt utvecklades och expanderade bebyggelsen i centrala Linköping under perioden?

¹ Sven E. Noreen, "Stadsplanering och bebyggelse" i Hans Nilsson (red.), *Linköpings historia 5. 1910–1970*. (Linköping 1989), s.145

² Björn Segrell, "Linköpings fysiska utveckling" i Hans Nilsson (red.), *Linköpings historia 1900-talet* (Linköping 1999), s.122

1.2 Källmaterial till bakgrund och undersökning

Det material som används i uppsatsen är grundat i arkivmaterial, tryckta böcker och digitala handlingar. Det arkivmaterial som använts riktas mot bebyggelse från den aktuella tidsperioden och inkluderar stadsfullmäktiges protokoll och handlingar, byggnadsnämndens protokoll och handlingar samt 1923 års generalstadsplan. Vidare kommer även olika kartor över Linköping förekomma för att ge oss en tydlig bild av förändringen. De kartor som vi använt oss av är utöver Generalplanen en häradsekonomisk karta från 1913 samt den ekonomiska kartan över Linköping från 1949. Tyvärr saknas det kartmaterial över Linköping från det tidiga 1940-talet, vilket är anledningen till att den Ekonomiska kartan från 1949 har använts i denna undersökning eftersom det var den karta över Linköping som producerats närmast 1944. Inga av de skillnader mellan Generalplanen och den Ekonomiska kartan som har uppstått efter 1944 har tagits med i denna studie. Detta material är källmaterial som finns både digitalt på Linköpings stadsarkivs hemsida och på lantmäteriets hemsida, och på Linköpings stadsarkiv i fysiska kopior. Vi har även använt oss av beskrivningar av 1874 års byggnadsstadga samt 1907 års stadsplanelag för att ge en bakgrund till utvecklingen av Linköpings stadsplan. På grund av svårigheter med att hitta de exakta lagtexterna har vi använt oss av beskrivningar av vad lagarna innebar som finns publicerade på Boverkets hemsida.

Stadsfullmäktiges protokoll och handlingar består av protokoll från möten i Linköpings stadsfullmäktige och visar vilka frågor och diskussioner som var aktuella i stadens ledning under perioden. De tillhörande handlingarna består av de dokument som diskussionerna i stadsfullmäktige handlade om, oftast i form av detaljerade redogörelser av frågor som stadsfullmäktige behandlade. Annan information som går att få ut ur stadsfullmäktiges protokoll och handlingar är konkreta beslut om förändringar i stadsplanen och byggandet av allmänna platser. Byggnadsnämndens protokoll och handlingar består även dessa av protokoll från möten men även av beslut om ämnen som bygglov, gränsdragningar och ombyggnationer i Linköping samt tillhörande dokument i form av ansökningsblanketter om bygglov och andra tidigare nämnda ämnen. Från dessa texter kan man få information om konkreta förändringar i Linköpings stadsbild under perioden och exakt vad som byggdes i olika delar av staden. Generalplanen från 1923 är ett

slutgiltigt utkast till en stadsplan för hela Linköping och finns i stadsarkivet i form av en karta över Linköping där stadsarkitekten ritat ut hur staden skulle expandera från den dåvarande stadskärnan. Det är med andra ord en karta som visar en vision av hur Linköping kunde utvecklas snarare än hur staden faktiskt såg ut 1923. Beskrivningen av lagtexterna från 1874 och 1907 beskriver i enkla ordalag vad lagarna innebar och hur de kunde tillämpas i praktiken samt vilken effekt de hade på utvecklingen av nya stadsplaner i Sverige som helhet.

Utöver detta har vi valt att använda två böcker om Linköpings historia i vår beskrivning av undersökningens bakgrund, *Linköpings historia 1900-talet* och *Linköpings historia 5: tiden 1910–1970*. Dessa är båda antologier, med Hans Nilsson och Sven Hellström som respektive redaktörer. De aktuella kapitlen i dessa två böcker är skrivna av historiker och är utarbetade utifrån bl.a. arkivmaterial från Linköping. Vi har valt att använda oss av dessa två böcker för att ge en bakgrund till de förändringar av Linköpings stadskärna som denna uppsats behandlar. Till bakgrunden hör även den Generalstabskartan över Linköping från 1913. En annan bok vi har valt att använda här är *Den svenska staden: Planering och gestaltning - från medeltid till industrialism*, en antologi av Thomas Hall och Katarina Dunér. Denna bok har vi valt att använda som komplement för att få en uppfattning om de trender inom stadsplanering som var aktuella i Sverige under vår utsatta tidsperiod. Ytterligare en bok vi valt att använda oss av är Lars Nilssons bok *Den urbana transitionen: tätorterna i svensk samhällsomvandling 1800–1980*, publicerad av Stadshistoriska institutet. Denna bok har vi valt att använda oss av för att ge en konkret bild av den befolkningsökning som låg bakom behovet av en ny stadsplanering i Linköping under det tidiga 1900-talet.

1.3 Avgränsning

För att avgränsa vårt forskningsområde har vi utgått från naturliga begränsningar i källmaterialet och logiska gränser mellan tidsperioder. 1944 markerar ett tydligt skifte i stadsplaneringen på grund av en ny stadsarkitekt och utvecklandet av en ny stadsplanering som var utformad efter

funktionalismens ideal.³ Den nedre gränsen är satt till 1923 eftersom det är detta år stadsarkitekt Gustaf Linden konstruerade Generalplanen för Linköpings stadsplanering som vår undersökning till hög grad vilar på. Denna har använts som en utgångspunkt eftersom den är det tidigaste exemplet på en fullständig stadsplan för Linköping. Dessutom finns 1913 års generalstabskarta, som vi har använt som referens för att se exakt hur staden har växt. Rent geografiskt har vi avgränsat vår undersökning främst till centrala Linköping med stadsdelarna Innerstaden, Vasastan, Gottfridsberg, Ramshäll, Ryd, Åbylund och Valla som huvudobjekt för undersökningen. Detta eftersom det är dessa stadsdelar som både ligger närmast Linköpings historiska stadskärna, men också för att källmaterialet i form av kartor är betydligt mer omfattande för dessa stadsdelar än andra. Ytterligare en faktor till att stadsdelar som Berga har utelämnats ur undersökningen är att större delen av Linköpings södra och östra delar inte byggdes förrän flera decennier efter undersökningens tidsspann. En vidare avgränsning finns i det faktum att vi endast använder oss av exempel när vi beskriver Linköpings förändring och skillnader mellan stadsplan och praktiskt utförande. Detta eftersom en fullständig redogörelse för alla dessa förändringar och skillnader skulle ligga långt utanför spannet för en B-uppsats.

Källmaterialet för med sig konkret information kring det valda ämnet, men på grund av hur specifikt ämnet är kan det komma svårigheter att hitta den exakta informationen vi är ute efter. Källorna för med sig stora mängder information som har någon typ av koppling till ämnet men är inte alltid specifikt nog för att vi ska kunna utnyttja det. Exempel på detta är byggnadsnämndens protokoll och handlingar som till stor del består av väldigt små inlägg om till exempel uppsättning av gatuskyltar och staket, vilka bidrog till en förändring av staden men inte på ett sätt som är tillräckligt uppseendeväckande för att det ska vara värt att ha med i denna undersökning. Detsamma gäller för stadsfullmäktiges protokoll och handlingar, som till en majoritet består av ämnen som inte kan knytas till undersökningens syfte på ett tillräckligt tydligt sätt för att vara användbart. Exempel på detta är handlingar om tillsättanden av nya ämbetsmän och lönesättning för kommunens anställda. Även om vissa av dessa tjänster hör ihop med stadsplanering räcker inte

³ Muntlig uppgift lämnad av Linköpings stadsarkivare Bo Persson den 31 augusti 2023.

namnet på en enskild ämbetsman för att man ska kunna få ut någon användbar information om själva utvecklingen av Linköpings stadsplan. De delar av protokollen vi har använt oss av har valts ut av en konkret anledning. Såväl i stadsfullmäktiges som i byggnadsnämndens protokoll har vi plockat ut de inlägg som handlar om just stadsplanen på ett eller annat sätt. Emellertid inte alla sådana inlägg eftersom många av dem rör enskilda gator och därmed blir betydligt mindre relevanta exempel på förändring än till exempel beslutet om att ersätta hela kvarter med Tinnerbäcksbadet.

1.4 Metod

Vi har använt oss av en jämförande metod där vi jämfört olika historiska kartor över Linköping samt stadsplanen från 1923 för att hitta och förklara skillnader mellan stadsplanen och de kartor som visar hur Linköping faktiskt utvecklades under undersökningens tidsspann. För att hitta konkreta tecken på denna utveckling har vi arbetat på två sätt. För det första har vi jämfört Generalplanen från 1923 med den ekonomiska kartan från 1949 för att få syn på konkreta skillnader i vägnät, bebyggelse, allmänna platser och andra tydliga skillnader mellan de två kartorna. Dessa skillnader har vi sedan redovisat i undersökningen och i de fall vi har kunnat hitta information även refererat till de beslut som togs inom kommunen som ledde fram till de förändringar vi hittat på kartorna. För det andra har vi gått igenom byggnadsnämndens protokoll och handlingar från det aktuella tidsspannet för att hitta konkreta exempel på hur utvecklingen och expansionen av Linköping gick till, till exempel genom att sammanställa beslut om tomtdragningar i de nya stadsdelar som anlades under perioden. Dessa beslut har vi använt som bevis på den utveckling man kan se i kartmaterialet. För att få en bakgrund till Linköpings stadsplanering och bebyggelseutveckling har vi använt oss av olika böcker om urbanhistoria och trender i stadsplanering för att skapa en bild av tankarna som låg bakom förändringen av Linköping. Vi har även använt befolkningsstatistik för att få en tydlig bild av den befolkningsökning som föranledde expansionen av Linköping. Till sist har vi även använt oss av generalstabskartan över Linköping

från 1913 som visar hur staden såg ut innan de stora byggprojekten för att expandera staden satte igång för att kunna använda denna som en referensram för utvecklingen av Linköping.

1.5 Forskningsläge

Forskningsläget kring bebyggelsehistoria, stadsexpansion och stadsplanering tycks vara väldigt spritt mellan olika orter och tidsperioder. Vi har noterat att mycket av den forskning och litteratur som finns tycks vara inriktad på tidsperioder längre tillbaka än vårt valda tidsspann, främst inriktad på 1800-talet. Vi har inte lyckats hitta någon forskning som rör just Linköping, dock har vi hittat forskning som rör städer av liknande storlek i andra delar av landet.

En till ämnet relativt närliggande avhandling är Mats Brusmans *Norrköpings innerstad mellan urbana idéer och lokal identitet*. Denna avhandling handlar om att visa hur historiska uppfattningar om vad en stad är har påverkat Norrköping som stad under 2000-talet. Trots att avhandlingen därmed är ganska långt ifrån denna undersökning både när det gäller syfte, frågeställningar och tidsram är den på grund av Norrköpings geografiska närhet till Linköping samt det faktum att avhandlingen innehåller redogörelser för Norrköpings utveckling under det tidiga 1900-talet den avhandling vi kunnat hitta som ligger närmast vår undersökning rent forskningsmässigt. Avhandlingens kapitel 5 handlar om Norrköpings utveckling som helhet, bland annat under 1900-talets första decennier som är utgångspunkten till vår undersökning. Det är främst i detta kapitel man kan dra paralleller mellan avhandlingen och vår undersökning om Linköping. Avhandlingen kommer i sitt kapitel 5 fram till att flera utvecklingar påverkade Norrköping under det tidiga 1900-talet. Trots att Norrköping officiellt skulle vara en trädgårdsstad präglades Norrköping under hela 1900-talets första hälft av en brist på grönområden helt olik Linköpings inkorporering av stora parker och skogsområden. En annan händelse som präglat Norrköping är att staden växte snabbt under 1900-talets första decennier för att sedan stagnera i sin befolkningsutveckling under 1930-talet. Norrköpings styrande valde att flytta ut sina bostadsområden till ytterområdena och reservera centrum för kommersiell verksamhet. Norrköping präglas även av utvecklingen av spårvägssystem och separation mellan villaområden och tätbebyggda områden. Flera av dessa aspekter av

Norrköping återfinns även i Linköping, men många av dem är även väldigt olika, såsom spårvägssystem och centrums användningsområde. Avhandlingen är därmed ytterst relevant för vår undersökning, eftersom den ger en inblick i stadsplaneringens utveckling under det tidiga 1900-talet i Linköpings mest närliggande storstad och hur denna ser ut i jämförelse med Linköpings.⁴

Vi har noterat att mycket av den forskning och litteratur som finns tycks vara inriktad på tidsperioder före 1900-talet. Exempel på detta är Hossein Sheibans avhandling om Stockholms stadsplanering *Den ekonomiska staden: stadsplanering i Stockholm under senare hälften av 1800-talet* från Stockholms universitet handlar likt denna undersökning om förändringar i stadsplanering, dock med de uppenbara skillnaderna i geografisk och tidsmässig avgränsning. Själva undersökningarna skiljer sig även åt när det kommer till målet med undersökningen, även om de använder sig av samma typ av källmaterial till stor del i form av arkiverade kommunhandlingar. Sheibans avhandling är en form av diskursanalys, där målet är att analysera de diskurser som påverkade stadsplaneringen i Stockholm under det sena 1800-talet. Slutsatserna han når är att Stockholms stadsplanering till en början baserades i stort sett helt och hållet på den ekonomiska situationen i staden och företagarnas intressen med målet att stärka ekonomin och underlätta handeln. Framåt sekelskiftet började denna inställning till stadsplaneringen att ändras som en följd av den snabbt ökande arbetarklassen i staden som behövde bättre boendevillkor, vilket ledde till att Stockholms stadsplanering antog en mer socialt inriktad struktur för att minska trångboddhet och misär. Den tredje och sista slutsatsen är att stadsplaneringens utformning i stort skiftade från att vara en fråga för företagarnas intressen till att vara en fråga påverkad av partipolitik. Sheibans avhandling är relevant för oss då den likt vår undersökning försöker finna svar på varför man förändrade stadsplaneringen i en stad, och den ger en tydlig inblick i hur

⁴ Mats Brusman, *Den verkliga staden? Norrköpings innerstad mellan urbana idéer och lokala identitet*. (Linköpings universitet 2008).

stadsplanering som koncept har utvecklats under den tidsperiod som leder fram till vår undersökning.⁵

Fredric Bedoire står bakom boken *Stockholms byggnader: en bok om arkitektur och stadsbild i Stockholm*. Boken är främst en genomgång av Stockholms många kända byggnader och platser, och beskriver dessa utifrån ett arkitekturhistoriskt perspektiv. Bokens mål är att fungera som ett uppslagsverk för den som finner Stockholms arkitektoniska historia intressant. Emellertid är den även relevant för oss i samband med vår undersökning eftersom boken innehåller en redogörelse för Stockholms stadsplanerings historia från medeltid till nutid, som skildrar de tankar och idéer som lett till förändringar i stadsplanen och stadens utveckling. Boken beskriver hur Stockholm under det tidiga 1900-talet precis som Norrköping präglas av sociala problem och att staden till en början prioriterade nybyggen åt de bättre bemedlade för att sedan skifta till ett fokus på arbetarklassens boendesituation. Man inledde en expansion och förtätning av Stockholm som kulminerade i funktionalismens stora genomslag i början av 1940-talet som en slutgiltig följd av bostadsbristen vilket man utifrån källmaterialet kan se att man gjorde även i Linköping. Dessutom utvecklades Stockholm precis som Linköping tidigt till att bli en stad anpassad för biltrafik.⁶

Vi har även en bok vid namn *Den svenska staden, planering och gestaltning - från medeltid till industrialism*, som beskriver historien av ämnena bebyggelsehistoria och stadsplanering. Denna bok är relevant för vår undersökning eftersom den behandlar stadsplanering som fenomen och vilka trender och idéer som lett fram till olika sätt att planera städer under historien. Den ger en utförlig bakgrund till de händelser som leder fram till vår undersöknings utsatta tidsspann. Trots att ytterst lite av boken berör 1900-talet hänger bokens innehåll ihop med vår undersökning eftersom Linköpings Generalplan från 1923 till stor del bygger på idéer som började spridas under

⁵ Hossein Sheiban, *Den ekonomiska staden: stadsplanering i Stockholm under senare hälften av 1800-talet*. (Stockholms universitet 2002).

⁶ Fredric Bedoire, *Stockholms byggnader: en bok om arkitektur och stadsbild i Stockholm* (Stockholm 2012).

det sena 1800-talet. Främst gäller detta konceptet av den så kallade trädgårdsstaden från slutet av 1800-talet som går ut på att en stad ska innehålla många öppna ytor och grönområden. Detta hänger starkt ihop med vår undersökning eftersom Generalplanen skapades med trädgårdsstaden som huvudideal.⁷

2. Bakgrund

Industrialismens andra fas under 1800-talet i Sverige påverkade hur Sveriges framtida städer formades och bidrog till framväxten av Sveriges nuvarande storstäder. Under 1800-talets andra hälft såg städer runt om i landet stora förändringar gällande befolkningmängden och som svar på detta även stadsplaneringen. Befolkningsökningen i städerna hade sin grund i det skiftande fokuset från orter med industrier utanför städerna till alltmer centraliserade industristäder där stora mängder arbetare eftertraktades. Detta bidrog till att de som tidigare arbetat i mindre industriorter successivt förflyttade sig till städerna.

Under 1870-talets andra hälft sjönk dödstalen i städerna och födelsenettet steg i relation till landsbygden. Detta bidrog till att man redan under 1880-talet kunde se ett lika kraftigt överskott av nyfödda i städerna som ute på landsbygden.⁸ Det vill säga att det inte bara var folk som flyttade in till städerna som bidrog till en ökad urbanisering i Sverige utan även de förhållanden som staden erbjöd.

Till skillnad från industristäderna runt om i Sverige expanderade inte Linköping speciellt mycket under 1800-talet i relation till andra städer. Linköpings expansion både befolkningsmässigt och till ytan skedde istället under 1900-talet. 1900-talets första tio år bidrog dock inte till speciellt stora

⁷ Thomas Hall, & Katarina Dunér, (Red.), *Den svenska staden, planering och gestaltning - från medeltid till industrialism* (Lund 1997).

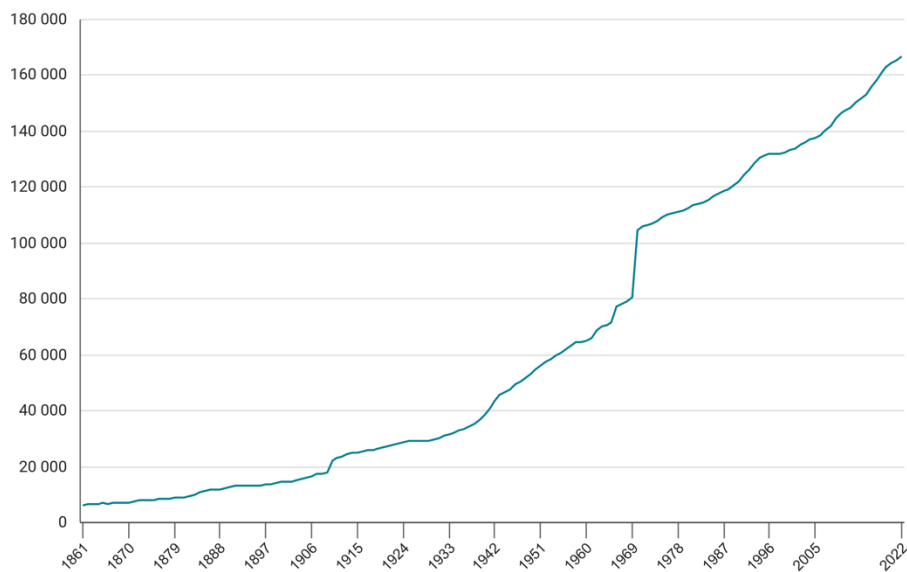
⁸ Lars Nilsson, *Den urbana transitionen - tätorterna i svensk samhällsomvandling 1800-1980* (Stockholm 1989), s.182

förändringar och staden fortsatte till stora delar att bestå av träbyggnader. Det som skedde under dessa år var att de närliggande förorterna sammankopplades alltmer med staden.⁹ Utanför Linköpings stadskärna växte större samhällen fram successivt. Dessa orter sågs som problematiska för stadens framtida tillväxt både på grund av sanitära skäl och de sociala klyftor som växte fram. Till skillnad från själva staden följde dessa orter inte någon specifik stadsplan vilket innebar att bebyggelsen snabbare växte utan planering av olika aspekter som vatten och avlopp. I Linköping sågs bebyggelserna utanför staden som tidigare benämnts som ett problem och därav utvecklades planer för att föra samman de närliggande orterna med staden.¹⁰

Diagram 1: Linköpings folkmängd 1861–2022

Folkmängd (dåvarande indelning) i kommunen.

Välj tabellinnehåll: Folkmängd (dåvarande indelning)



Källa: Linköpings kommuns hemsida

⁹ Björn Segrell, (1999), s.122

¹⁰ Sven E. Noreen, (1989), s.150–151

1911 inkorporerades S:t Lars socken i Linköping stad och bidrog till en kraftig expansion av staden till ytan men även en stor ökning av befolkningen. Stadens nya areal blev ungefär åtta gånger större än tidigare och befolkningen steg med ca. 4 000 personer och innebar att den nya befolkningmängden låg på 22 157. Detta blev den mest signifikanta befolkningsökningen som staden hade sett på många år.¹¹ Nästa steg i upprättandet av en mer planerad stad var att skapa en detaljerad stadsplan för Linköping.

Utvecklandet av en stadsplan för Linköping i form av 1923 års Generalplan möjliggjordes rent juridiskt av två lagstiftningar. Den första av dem, 1874 års byggnadsstadga, var första gången som vissa aspekter av stadsplanering lagstadgades och det blev ett krav att inkorporera till exempel breda gator och öppna utrymmen i städerna.¹² Den andra lagstiftningen som hade stor betydelse var 1907 års stadsplanelag som gav kommunerna makten att bestämma hur mark skulle användas till gatunät och allmänna platser. Lagen gjorde det möjligt för kommunerna att på ett effektivare sätt än tidigare göra stadsplaner och genomföra dem utan motstånd från till exempel markägare.¹³

Karta 1: Generalstabskartan över Linköping, 1913 (beskuren)

¹¹ Dagny Torbrand, (1981). "Befolkning och social struktur", i: Hellström, S. (Red). *Linköpings historia 5. 1910–1970*. Linköping.

¹² Boverket, (2023), *Plan- och bygglagstiftningens utveckling*

¹³ Ibid.



Källa: Lantmäteriets historiska kartor

Generalstabskartan över Linköping från 1913 visar tydligt Linköpings geografiska utbredning år 1913, bara några år efter inkorporeringen av Gottfridsberg och Tannefors.¹⁴ Kartan ger en tydlig bild av hur Linköping såg ut innan den stora vågen av expansion som genomfördes i samband med Generalplanen 1923. Kartan visar ett Linköping som bestod av endast Innerstaden, Gottfridsberg och Tannefors, med en stadsgräns som gick längsmed de nuvarande Östgötagatan, Vasagatan, Stångån och Drottninggatan. Med andra ord bestod Linköping endast av de områden som består av mörkgrå rutor på generalstabskartan. Allt som låg utanför dessa rutor var jordbruksmark och landsbygd. Som synes i undersökningen nedan innebär detta att Linköping har växt mycket i alla riktningar under undersökningens tidsspann. Denna karta används även i själva undersökningen som en referens till hur Linköping förändrats under undersökningens tidsspann.

¹⁴ Torbrand, (1981), s.12

3. Undersökning och Analys

3.1 Undersökning

Perioden 1923 till 1944 i Linköpings historia präglas av en växande befolkning och gradvis modernisering av hela det svenska samhället. Staden växte under dessa dryga två decennier i alla riktningar och befolkningen växte stadigt. Från att ha haft en befolkning på dryga 24 000 år 1913¹⁵ växte befolkningen till 28 000 människor år 1923¹⁶. Denna befolkningsökning ledde till att kommunen beslutade att Linköping behövde byggas ut rejält för att få plats med alla nya invånare. Stadsarkitekt Gustaf Linden fick 1923 i samband med denna befolkningsökning uppdrag att skapa Linköpings första officiella stadsplan för att staden skulle kunna växa och utvecklas på ett effektivt sätt. Denna stadsplan kallades för Generalplanen och synes här nedan.

¹⁵ Statistisk årsbok för Linköping 1949-1950 s.4

¹⁶ Ibid.

Karta 2: Generalplanen från 1923

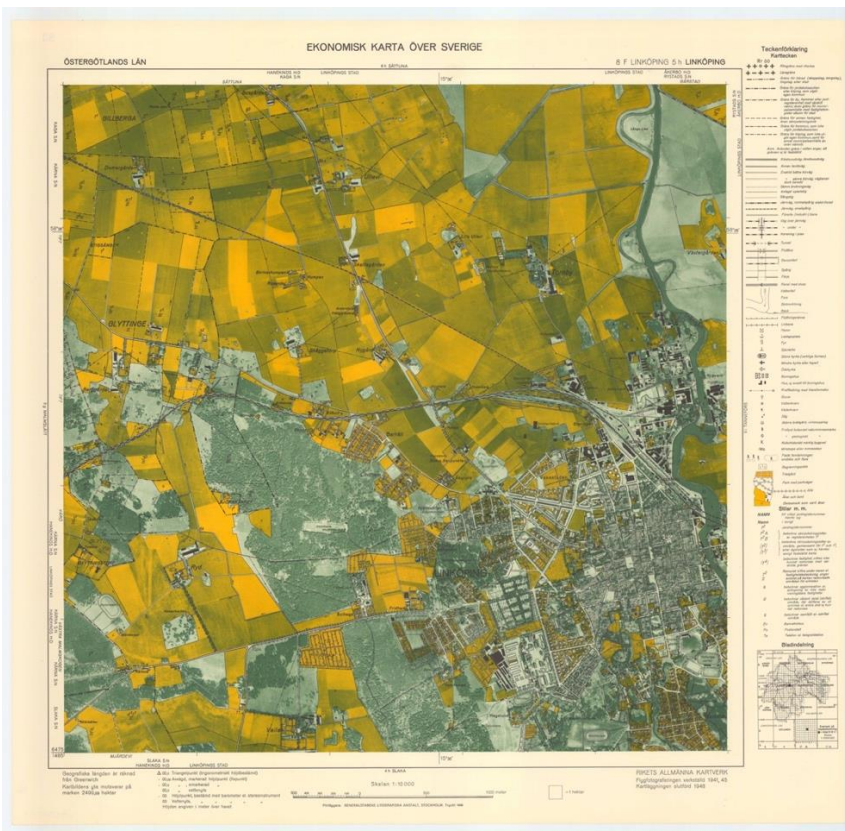


Källa: Stadsarkivet i Linköping

Som Generalplanen visar hade de styrande i Linköping stora ambitioner för att expandera staden långt utanför den stadsgräns som syns på Generalstabskartan från 1913. Den ambition som fanns hos stadsarkitekt Linden var att staden skulle expanderas åt Norr, Öst och Sydöst på båda sidor Stångån i form av de nya stadsdelarna Hejdegården, Ramshäll, Åbylund, Steninge, Tannefors och Ekkällan med en tydlig separation mellan bostäder och industrier och med många grönområden. Staden skulle också präglas av den så kallade ringleden som skulle gå som en ring genom Linköpings yttre stadsdelar med Bantorget som utgångspunkt. Denna huvudled skulle även beläggas med spårvagnsspår.¹⁷

¹⁷ Stadsfullmäktiges protokoll och handlingar, 1924: nr.10:6

Karta 3: Ekonomiska kartan över Linköpingstrakten från 1949



Källa: Lantmäteriets historiska kartor

Karta tre visar Linköping, med Berga, Hejdegården och Tannefors exkluderat, som det såg ut enligt geografiska data från 1948. De ekonomiska kartorna är producerade med hjälp av ett rutnät, vilket är anledningen till att Linköping ligger i hörnet av kartan med vissa stadsdelar utanför kartan. Redan vid en översiktlig jämförelse av denna karta med Generalplanen syns det tydligt att de båda är mycket lika. Generalplanen från 1923 förverkligades med andra ord i mycket hög grad. Stadsdelarna Gottfridsberg, Ramshäll och Ekkällan byggdes ut i stort sett helt som man anvisat i Generalplanen, och de stora grönområdena Berga hage, Magistrathagen och Lektorshagen bevarades utan några långtgående förändringar. Gatunätet i Linköping byggdes upp i stort sett helt efter Generalplanen och består i denna form än idag. Även beteckningen av olika stadsdelar som industriområde, småindustri eller bostadsområde användes som det var planerat i Generalplanen.

Områden som exempelvis Abisko följde i stora drag generalplanens direktiv och redan 1924 togs beslutet att genomföra byggnationen av Abisko centrum som en knutpunkt för både trafik och företagsamhet i Linköping.¹⁸

3.1.1 Skillnader mellan Generalplanen och den ekonomiska kartan från 1949

Det finns emellertid ett antal mycket tydliga skillnader mellan Generalplanen och kartan från 1949. Många av dem går att se tydligt på genom att jämföra kartorna med varandra, medan andra blir synliga först vid en undersökning av arkiverade handlingar som rör Linköpings utveckling och förändringar i stadsplanen som gjorts under åren. Inledningsvis presenteras här de skillnader som endast är synliga i kartmaterialet och därmed saknas referenser till i arkivhandlingarna. Den absolut tydligaste skillnaden mellan de två kartorna är avsaknaden av hela stadsdelar i norra Linköping på den ekonomiska kartan från 1949. Stadsdelarna Steninge, Lindhem¹⁹ och Åbylund var tydligt utmärkta på Generalplanen för att användas för småindustri blandat med bostäder och stadsdelarna fanns helt utritade med gatunät och tomtgränser. Små delar av dessa stadsdelar byggdes under vår undersöknings tidsspann, dock följde dessa inte den gamla Generalplanen varken i gatornas eller tomternas utformning. Varför detta skedde framgår inte i källmaterialet, men skillnaden mellan kartorna är likväl synlig nog för att noteras i denna undersökning. Stadsdelarna byggdes ut i sin helhet senare under 1900-talet. En annan iögonfallande skillnad mellan de båda kartorna är Generalplanens skisser för bebyggelse på det som idag är Stångebrofältet och Saab arena. Generalplanen har markerat detta område som avsett för småindustri och bostäder, vilket det inte blev i praktiken. På kartan från 1949 ser man att området aldrig blev bebyggt utan bestod som en gräsplan under många decennier. Ytterligare en iögonfallande skillnad mellan de två kartorna är utformningen av ringleden som skulle gå runt Linköping. Den blev till större delen byggd i enlighet med Generalplanen i form av dagens Y-ring, men med en avsevärd avvikelse i form av att man aldrig byggde spårvagnsspåren som skulle gå

¹⁸ Linköpings Stadsfullmäktiges protokoll och handlingar 1924 nr.17:33

¹⁹ Senare Tornhagen, idag del av Gottfridsberg

som en ring runt staden. Även här saknas det källmaterial gällande varför utvecklingen inte gick enligt planen. Slutligen finns det en sista uppenbar skillnad mellan Generalplanen och den ekonomiska kartan som saknas i källmaterialet. Generalplanen innehåller skisser som visar att man hade för avsikt att bygga bostadskvarter i de områden som idag upptas av länsstyrelsen och Linköpings stadsbibliotek, tomter som på 1949 års karta står obebyggda.

Vissa av de tydligt synliga skillnaderna mellan Generalstadsplanen och 1940-talets kartmaterial och bakgrunden till dessa skillnader är emellertid tydligt utskrivna i arkiverat material från Linköpings stad. En intressant förändring i stadsplanen var hur man valde att utforma det nuvarande Trädgårdstorget, då kallat Tanneforstorget eller Köttorget. Enligt Generalplanen skulle Tanneforstorget behålla sin traditionella triangelform med den stora saluhallen som utgjorde det västra hörnet. År 1926 bestämde man emellertid att torget skulle expanderas till dess nuvarande fyrkantiga form med en ny och större saluhall i form av Delfinpalatset som än idag pryder den västra änden av torget. Man ansåg att ett modernt salutorg krävde mer utrymme i en växande stad.²⁰ En annan utmärkande skillnad mellan stadsplan och praktik är utformningen av området kring det gamla epidemisjukhuset i det som idag är stadsdelen Kanberget. 1925 tog man beslutet att riva delar av det gamla epidemisjukhuset och barnbördshuset för att istället ersätta dessa med bostäder. Detta gjordes främst utmed Tränggatan och var en utveckling som inte var planerad i Generalplanen där det gamla epidemisjukhuset skulle få stå kvar.²¹

Redan vid en snabb anblick på Generalplanen och den ekonomiska kartan intill varandra ser man en mycket tydlig skillnad i form av förekomsten av Tinnerbäcksbadet på den ekonomiska kartan. 1936 sammanträdde Linköpings stadsfullmäktige ett antal gånger för att diskutera möjligheterna att utveckla linköpingsbornas tillgång till badplatser och badhus. Under dessa möten bestämde man sig efter långa förhandlingar för att bygga ett stort konstgjort utomhusbad i anslutning till Tinnerbäcksravinen söder om Linköpings stadskärna. Det fanns flera huvudsakliga anledningar till valet att bygga en helt konstgjord anläggning istället för att bygga en badplats intill Stångån.

²⁰ Linköpings Stadsfullmäktiges protokoll och handlingar 1926: nr.13:3

²¹ Linköpings Stadsfullmäktiges protokoll och handlingar 1925: nr.4:44

De främsta av dessa var dels det faktum att ån flitigt användes till båttrafik i samband med Linköpings hamn och Kinda kanal, dels det faktum att prover som togs visade att ån var kraftigt förorenad av avloppsvatten. Detta ledde till en revidering av stadsplanen där flera bostadskvarter ersattes med Tinnerbäcksbadet och Folkungavallen som kom att bli mycket viktiga för Linköpings invånare under resten av 1900-talet.²²

3.1.2 Bakgrunden till förändringar av stadsplanen 1923–1944

Vissa ändringar i stadsplanen är betydligt svårare eller helt omöjliga att observera med hjälp av kartmaterialet som använts i denna undersökning. Det går emellertid att få en god inblick i utvecklingen av Linköping och förändringar i stadsplanen under vår valda tidsperiod genom att använda sig av Linköpings stadsarkivs arkiverade material från perioden. Genom att gå igenom dessa handlingar hittar man en av de absolut största förändringarna i Linköpings stadsplan, nämligen den stora revideringen av Generalplanen år 1925. Under 1925 bytte Linköping ut sin stadsarkitekt till den nye Olof Lundgren²³, som framförde förslagen på revidering. Man valde att gå ifrån Gustaf Lindens vision om en öppen stad med många trädgårdar och grönområden för att istället förtäta Linköping. Man drog även om ett stort antal gator och tomter i planeringen eftersom dessa på Generalplanen hade ritats utan att ta hänsyn till höjdskillnader i terrängen där de skulle byggas. Innerstaden skulle moderniseras och förtätas med moderna stora stenhus och man tog även beslut om att bygga villaområden i till exempel Barhäll och Tornhagen. Man genomförde dessa förändringar dels på grund av en mer pragmatisk hållning gentemot stadsplanering än tidigare men också det faktum att man slagit fast att det skulle bli billigare för staden att bygga på detta nya mer kompakta sätt.²⁴

²² Linköpings Stadsfullmäktiges protokoll och handlingar 1936: nr.11:3

²³ Linköpings Byggnadsnämnds protokoll och handlingar 1925 §170

²⁴ Linköpings stadsfullmäktiges protokoll och handlingar 1925: nr.4:44 och Linköpings Byggnadsnämnds protokoll och handlingar 1925 §270

Man finner i källmaterialet även motiveringar till andra konkreta förändringar i stadsplanen. Som tidigare nämnt såg man ett behov av att förstora olika torg som Tanneforstorget i samband med att befolkningen och försäljningen av varor ökade i Linköping under 1920-talet.²⁵ Under mitten av 1930-talet startade en stor debatt bland Linköpings politiker gällande behovet av och möjligheterna till byggnation av allmänna badanläggningar i staden. Till en början diskuterades främst nya kallbadhus likt det som en gång låg på Badhusgatan i Innerstaden, men debatten övergick snabbt till att handla främst om utomhusbad. Motståndet var till en början stort eftersom behovet av en sådan anläggning ansågs vara obefintligt, men efter att Stångåns vatten testat positivt för många olika föroreningar från stadens avlopps nät beslutade man trots allt att bygga det konstgjorda Tinnerbäcksbadet med tillhörande idrottsanläggningar för att ge befolkningen enklare tillgång till fysisk träning och avkoppling.²⁶ Detta beslut innebar en stor förändring i Linköpings stadsplan eftersom flera bostadskvarter som redan var byggda var tvungna att rivas för att ge plats åt anläggningen.

Även under 1940-talet förekom vissa stora ändringar i Linköpings stadsplan. Man beslutade bland annat att förändra stadsplanen för de yttre stadsdelarna till att innefatta bebyggelse i funktionalistisk stil. Detta eftersom den funktionalistiska rörelsen spridit sig över Europa under 1930-talet och påverkat många stadsplanerare och arkitekter till att planera nybyggen efter behovet av enkla och lättillgängliga bostäder snarare än att byggnaderna skulle se estetiskt praktfulla ut. En annan av 1940-talets stora förändringar gäller stadsdelen Ekkällan, vars södra och västra gräns helt drogs om 1944. Detta eftersom dessa delar av Ekkällan låg väldigt nära Linköpings regemente. Man beslutade att skapa en buffertzoon av obebyggd mark mellan regementet och Ekkällan för att undvika eventuella civila dödsoffer i den händelse krig skulle bryta ut och militäranläggningen skulle bli mål för bombanfall. Anledningen till detta var den förödelse man sett i civila bostadsområden nära militäranläggningar i de länder som var inblandade i det andra världskriget.²⁷

²⁵ Linköpings Stadsfullmäktiges protokoll och handlingar 1926: nr.13:3

²⁶ Linköpings Stadsfullmäktiges protokoll och handlingar 1936: nr.11:3

²⁷ Linköpings Stadsfullmäktiges protokoll och handlingar 1944: nr.9:2

3.1.3 Centrala Linköpings utveckling och expansion 1923–1944

Under 1920-talet börjar stora förändringar ske i staden som inte är speciellt tydliga på kartorna som använts i undersökningen. Linköpings stad börjar röra sig alltmer mot det som ibland kan kallas för motorstad där garage och bensinstationer alltmer börjar växa fram. Detta är emellertid typer av byggnader som helt saknas på Generalplanen från 1923. På Malmslättsvägen byggs det två större bensinstationer med anledning av att detta var en huvudled in i Linköping.²⁸ Utvecklingen och spridningen av garagebyggnader skedde både i privat och offentlig ägo och såväl i centrum som i stadens yttre stadsdelar.²⁹

Det förekom även en hel del förändring i Linköping av det mer allmänna slaget. Som tidigare nämnts genomfördes revideringar av en del gator i stadsplanerna, och ett perfekt exempel på detta är beslutet att ersätta stora delar av Badhusgatan i St. Lars kvarter med byggnader, vilket förkortade gatan med åtminstone halva dess längd.³⁰ I samband med att elektricitet blev vanligare i det svenska samhället ersattes stadens gatubelysning under 1920-talet. En av de första platserna där detta skedde var Stora torget där elektrisk belysning monterades under 1927.³¹ Under det sena 1920-talet ser man även i källmaterialet tecken på den förtätning av innerstaden som omtalades i stadsplanerevisionen från 1925. Som exempel finns det från 1928 en mängd beslut om bygglov och slutbesiktningar av nya stenfastigheter i Innerstaden. Detta främst i St. Pers och St. Lars kvarter, som ligger runt Domkyrkan respektive St. Larskyrkan.³² 1927 beslutades även om inrättandet av ett stadsbibliotek i Linköping i enlighet med nya rikstäckande lagstiftningar om biblioteksverksamhet. Man gjorde en utbyggnad av Konsistoriehuset intill Domkyrkan där stadsbiblioteket sedan låg tills det flyttades till de nuvarande lokalerna.³³ Vissa stadsdelar började

²⁸ Byggnadsnämndens protokoll och handlingar 1928 §361 och §406

²⁹ Byggnadsnämndens protokoll och handlingar 1925 §206, §321 och §497

³⁰ Linköpings Byggnadsnämnds protokoll och handlingar 1924 §72

³¹ Linköpings Stadsfullmäktiges protokoll och handlingar 1927: nr 17:10

³² Linköpings Byggnadsnämnds protokoll och handlingar 1928 §273, §361, §398, §497 och §500

³³ Linköpings Byggnadsnämnds protokoll och handlingar 1927 §33

även växa fram för första gången under perioden, till exempel Ramshäll som man tog beslut om att expandera till sin nuvarande utsträckning 1926.³⁴

Under det tidiga 1940-talet tog utvecklingen i Linköping en ny vändning. I samband med funktionalismens intåg bland arkitekter och stadsplanerare i Sverige gjordes omfattande förändringar i stadsplanerna för de områden i Linköping som ännu inte hunnit bli byggda. Under dessa år beslutades om ytterligare förändringar i stadsplanen för Ramshäll där man reviderade planerna för stadsdelen till att omfatta stora bostadshus i funktionalistisk stil.³⁵ Även stadsdelen Ekkällan påverkades starkt av denna utveckling. Stadsdelen hade funnits med som en del av Generalplanen men det hade tagit tid att få igång byggandet av den. I början av 1940-talet beslutades det att även Ekkällan skulle revideras och bli ett område präglad av funktionalismen. Man tog även beslutet om att dra en tydlig västlig och sydlig gräns för stadsdelen som lämnade ett obebyggt område mellan bostäderna och Linköpings regemente på grund av tidigare nämnda erfarenheter från det andra världskriget.³⁶ Det var dock inte bara funktionalismen som präglade 1940-talets stadsplaneringar i Linköping. Man började även planera och bygga villaområden för de bättre bemedlade i utkanten av staden för att skapa en variation i stadsbilden och för att locka människor från olika samhällsklasser. Ett exempel på ett sådant villaområde är Barhäll i nordvästra Linköping som byggdes just för att vara en del av Linköping som kunde kännas mer lantlig och låta människor komma undan den förtätade Innerstaden.³⁷

3.2. Analys

Vår undersökning visar på ett stort antal skillnader mellan Generalplanen från 1923 och den ekonomiska kartan från 1949 som visar hur Linköping faktiskt byggdes i praktiken. De flesta förändringar är av det mindre slaget som omdragna gator och tomtgränser, medan vissa är betydligt

³⁴ Linköpings Byggnadsnämnds protokoll och handlingar 1926 §286

³⁵ Linköpings Stadsfullmäktiges protokoll och handlingar 1940: nr.19:45

³⁶ Linköpings Stadsfullmäktiges protokoll och handlingar 1942: nr.9:2

³⁷ Linköpings Stadsfullmäktiges protokoll och handlingar 1941: nr.10:8

mer omfattande som avsaknaden av hela stadsdelar, byggnationen av Tinnerbäcksbadet och det faktum att man aldrig byggde Linköpings spårvagnsförbindelser. Det finns alltså ett stort antal konkreta skillnader mellan den ursprungliga planen och det Linköping som blev verklighet under det tidiga 1900-talet.

Många av dessa förändringar har vi även lyckats hitta bakgrunden till. Ett exempel på detta är stadsplanerevisionen 1925 till följd av nya trender i stadsplaneringen och kostnadseffektivisering.³⁸ Ett annat exempel är beslutet att förstora Tanneforstorget som en följd av ökad befolkningens mängd och därmed ökad efterfrågan på ytor ägnade till torghandel.³⁹ Ytterligare en faktor till förändring av stadsplanen var funktionalismens intåg på 1940-talet, som innebar en förtätning av bostadsområden i en ny byggnadsstil framtagen för att vara så ekonomiskt effektiv som möjligt och få plats med många bostäder på ett litet område.

Dessutom har källmaterialet även gett oss en god inblick i hur Linköping utvecklats som helhet. Staden har växt markant under åren 1923 till 1944 och har även förändrats på många sätt. Elektriskt ljus har införts, Innerstaden har förtätats med stora stenhus och nya allmänna platser har inrättats i form av stora parkmiljöer. En tydlig utveckling man kan se i den ekonomiska kartan från 1949 i jämförelse med generalplanen från 1923 är det faktum att det finns betydligt mycket färre grönområden än vad man planerade för, där vissa av de grönområden som finns kvar dessutom är betydligt mycket mindre. Detta kan kopplas till det faktum att tanken om Linköping som trädgårdsstad försvann desto mer behoven för staden förändrades. En trädgårdsstad var en stad som präglades av stora grönområden, vilket var den dominant trenden i stadsplanering i Sverige runt den tid som Linköpings generalplan blev till.⁴⁰ En ökande population och ett restriktivt område för bebyggelse bidrog till att staden var tvungen att förändras och förtätas.⁴¹ Detta kan även kopplas till Norrköpings utveckling under det tidiga 1900-talet som den beskrivs i vårt forskningsläge.

³⁸ Linköpings Stadsfullmäktiges protokoll och handlingar 1925: nr.4:44

³⁹ Linköpings Stadsfullmäktiges protokoll och handlingar 1926: nr.13:3

⁴⁰ Thomas Hall, "Det europeiska perspektivet" i Thomas Hall & Katarina Dunér, *Den svenska staden – Planering och gestaltning - från medeltid till industrialism*. (Lund 1997), s.45

⁴¹ Linköpings byggnadsnämnds protokoll och handlingar 1925 §270

Även i Norrköping var den ursprungliga planen att staden skulle vara en trädgårdsstad, men likt Linköping raserades dessa planer med tiden, dock i en ännu större skala än i Linköping.⁴²

Linköpings utveckling har blivit påverkad av många olika faktorer varav vissa påverkade andra städer och vissa som var specifikt riktade mot Linköping. Faktorer som utvecklingen av motorfordon är inte något unikt för Linköping men är likväl viktigt för vissa av de förändringar som vi ser i staden. Till skillnad från många andra städer som redan var mer väletablerade och utbyggda när motortrafiken tog sin nya plats i samhället kunde man i Linköping ganska tidigt inkorporera fordonen som en faktor vid tidiga stadier av stadsplaneringen. Detta gör sig särskilt tydligt i vårt forskningsläge om Norrköping där man väntade ända till 1940-talet innan man började anpassa staden för biltrafik på ett genomgripande sätt.⁴³ Ett exempel på detta är byggnationen av parkeringsgarage i både företagsägo och privat ägo.⁴⁴ Anpassningen till motorfordonens snabbt växande roll i samhället syns tydligt i kartmaterialet i form av just vägnätet som på många platser anpassats till att innehålla gator som är breda nog för att framföra motortrafik, särskilt de stora infarterna till staden vid Malmslättsvägen och Bergsvägen. Här finner man även en tydlig likhet mellan Linköping och Stockholm. Precis som i Linköping inkorporerades anpassningar till den begynnande biltrafiken tidigt i Stockholms stadsplaner och särskilt i de nya stadsdelar som byggdes under 1900-talets början.⁴⁵ De båda städerna byggdes ut och stadskärnorna moderniserades under ungefär samma tidsspann, vilket innebar att de två städerna är relativt likvärdiga i sin anpassning till biltrafiken. Norrköping är annorlunda, eftersom det där dröjde ända till 1940-talet innan man genomförde en modernisering av stadskärnan och anpassade staden till biltrafik.⁴⁶

⁴² Mats Brusman, *Den verkliga staden? Norrköpings innerstad mellan urbana idéer och lokala identitet.* (Linköpings universitet 2008), s.65

⁴³ Mats Brusman, (2008), s.69

⁴⁴ Byggnadsnämndens protokoll och handlingar 1925 §206, §321 och §497

⁴⁵ Fredric Bedoire, *Stockholms byggnader – arkitektur och stadsbild*, (Stockholm 2012), s.13

⁴⁶ Mats Brusman, (2008), s.70

Vid planeringen av vägar i staden ignorerades ibland terräng som en faktor i generalplanen vilket bidrog till att man var tvungen att dra om dessa vägar. Terrängen som faktor bidrog även till att andra delar av planeringen förändrades, exempelvis byggnationen av den västra delen av Linköping. Anledningen till att man inte byggde väster om staden handlade om att marken inte ansågs vara säker nog att bygga på och innebar att en expansion västerut aldrig ritades eller ens diskuterades som en möjlighet.⁴⁷ På senare år har denna del bebyggts och detta kan förmodligen kopplas till utvecklingen inom teknik och kunskap men frågan kvarstår om det kan ha varit den ursprungliga undersökningen av terrängen som inte varit korrekt genomförd och bedömd.

Linköping påverkades även av aspekter som exempelvis krig mer än andra städer, som grund till detta ligger det faktum att Linköping hade ett regemente. Kring regementet byggdes det inte civila kvarter vilket bidrog till att staden byggdes alltmer avlångt för att undvika det område som låg runt regementet. Detta var främst en följd av den förödelse man såg i bostadsområden som låg nära militära anläggningar i städer som drabbades av det andra världskriget.⁴⁸ Här finner man en tydlig skillnad i Linköping jämfört med Stockholm och Norrköping eftersom dessa städer inte har några regementen i direkt anslutning till bostadsområden och civil infrastruktur.

Funktionalismens framträdande i stadens historia kan kopplas till behovet och rörelsens ökade popularitet i världen. Under 1940-talet ökade behovet av bostäder i takt med den snabba årliga ökningen av befolkning som det andra världskriget medförde där ägandet av egen mark och tillgången till mat utanför staden var aspekter som påverkade. Byggnadsstilens popularitet kom under samma tid på grund av bland annat dess kostnadseffektivitet och blev ett av svaren på bostadsbristen. Området Ramshäll är ett av de områden där funkisstilen framkom tidigast och därav är det en blandning av den tidigare visionen av området och framtidens funktionalism.⁴⁹ En likhet mellan Linköping och vårt forskningsläge om Stockholm och Norrköping är anledningarna bakom skiftet till funktionalismen. Eftersom Stockholm och Norrköping var betydligt större än Linköping redan under 1800-talet präglades de båda städerna av stora sociala problem gällande

⁴⁷ Linköpings Stadsfullmäktiges protokoll och handlingar 1924: nr 10:6

⁴⁸ Linköpings Stadsfullmäktiges protokoll och handlingar 1944: nr 9:2

⁴⁹ Linköpings Stadsfullmäktiges protokoll och handlingar 1940: nr 19:45

bostadssituation runt sekelskiftet, vilket var den huvudsakliga anledningen till förändringar i städernas stadsplan. Detta var som bekant även en av anledningarna till upprättandet av Linköpings generalplan från 1923, eftersom man ansåg att områden som Tannefors växte alltför okontrollerat och förslummades. Man började expandera städerna för att motverka dessa problem, men den snabba urbaniseringen och befolkningsökningen ledde till att behovet av nya bostäder inte fylldes snabbt nog, vilket ledde till införandet av just funktionalismen för att kunna bygga snabbt, billigt och enkelt.

Avslutningsvis kan vi konstatera att Linköping genomgick stora förändringar under första halvan av 1900-talet, som ledde till att staden växte kraftigt och utvecklades på många områden. Generalplanen från 1923 följdes till stor del men genomgick också stora förändringar som en följd av arkitektoniska trender som skiftade, Linköpings ekonomiska situation och införandet av nya inslag i stadsbilden såsom biltrafik och fritidsanläggningar. Linköpings utveckling är inte unik, eftersom den speglas till stor del i till exempel Stockholm och Norrköping, men förutsättningarna för deras utveckling skiljer sig dock på ett antal sätt. Dessa skillnader består av stadens mindre storlek under perioden, den jämförelsevis småskaliga industrialiseringen, påverkan från det närliggande regementet och framför allt det faktum att man var mycket tidigt ute med att skapa en stadsplanering som kunde anpassas efter samhällets behov utan alltför expansiva förändringar.

4. Sammanfattning

Sammanfattningsvis kan man säga att Linköpings expansion baseras på att besvara samhällets behov. Staden förändrades i takt med att samhället utvecklades, moderniserades och befolkningen ökade. Detta ledde till upprättandet av den första generalstadsplanen 1923 för att ge staden en tydlig struktur och plan inför expansion. Vid en jämförelse med kartmaterial från 1949 framstår det dock tydligt att planen inte följdes till punkt och pricka. Denna undersökning pekar ut dessa skillnader som finns både tydligt synliga på kartorna samt nedtecknade i kommunens arkiverade dokument. Undersökningen redovisar även bakgrunden till dessa skillnader samt ger en generell redogörelse för hur Linköping har förändrats som stad under åren 1923–1944. Analysen visar att utvecklingen av stadsplanering och bebyggelse i Linköping visar vissa likheter med andra städer som Stockholm och Norrköping samtidigt som vissa aspekter som den långsamma befolkningsökningen är unika för Linköping som stad.

5. Källförteckning

Otryckta källor

[Historiska Kartor och Akter - Ekonomiska kartan - Linköping, 8F5h49 \(lantmateriet.se\)](#)

[Historiska Kartor och Akter - Generalstabskartan - Linköping, 45-1 \(lantmateriet.se\)](#)

Linköpings stadsarkiv. Byggnadsnämndens protokoll och handlingar. Årgångarna 1925–1930.

Linköpings stadsarkiv. Kommunfullmäktiges protokoll och handlingar. Årgångarna 1924–1944.

Linköpings stadsarkiv. Linköpings Generalstadsplan skissförslag upprättat 1923

[Långa tidsserier - linkoping.se](#) - Diagram för befolkningsstatistik i Linköping 1861–2022

Tryckta källor

Linköpings stads statistik- och planeringskontor. (1950). *Statistisk årsbok för Linköping 1949–1950*. Linköping

Litteratur

1874 års byggnadsstadga och 1907 års stadsplanelag: Boverket (2023). *Plan- och bygglagstiftningens utveckling*. <https://www.boverket.se/sv/PBL-kunskapsbanken/Allmant-om-PBL/lag--ratt/plan--och-bygglagsstiftningens-utveckling/> Hämtad 2023-09-13.

Bedoire, Fredric, *Stockholms byggnader: en bok om arkitektur och stadsbild i Stockholm* (Stockholm 2012).

Brusman, Mats, *Den verkliga staden? Norrköpings innerstad mellan urbana idéer och lokala identitet*. (Linköpings universitet 2008).

Hall, Thomas, & Katarina Dunér, (Red.), *Den svenska staden, planering och gestaltning - från medeltid till industrialism* (Lund 1997).

Nilsson, Lars, *Den urbana transitionen: tätorterna i svensk samhällsövandling 1800–1980* (Stockholm: Stadshistoriska institutet 1989). [FULLTEXT02.pdf \(diva-portal.org\)](#)

Noreen, Sven E., "Stadsplanering och bebyggelse" i Nilsson, Hans (red.), *Linköpings historia 5. 1910–1970*. (Linköping 1989).

Segrell, Björn, "Linköpings fysiska utveckling" i Hans Nilsson (red.), *Linköpings Historia 1900-talet*. (Linköping 1999).

Sheiban, Hossein, *Den ekonomiska staden: stadsplanering i Stockholm under senare hälften av 1800-talet*. (Stockholms universitet 2002).

Torbrand, Dagny, (1981). "Befolkning och social struktur", i: Hellström, S. (Red). *Linköpings historia 5. 1910–1970*. Linköping.