

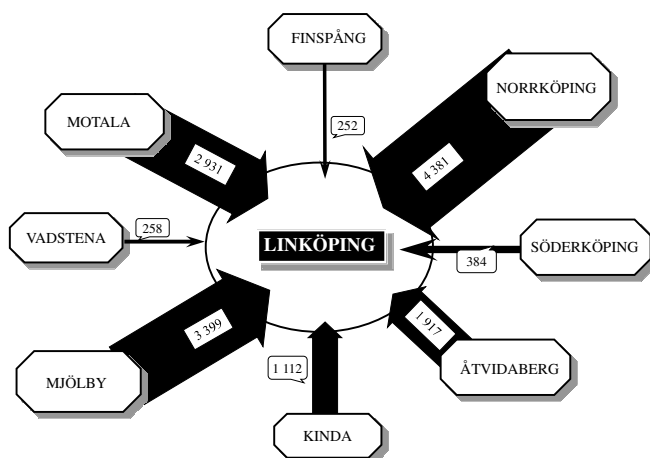
Statistikinfo

2015:06

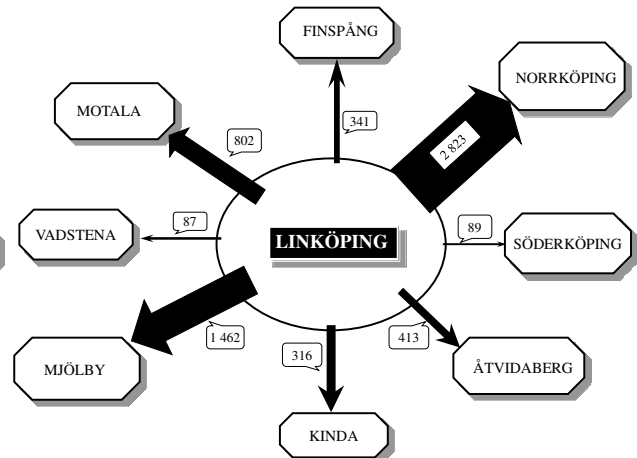
Rekordökning av antalet förvärvsarbetande 2014

- 79 028 förvärvsarbetande hade sin arbetsplats i Linköping 2014, en ökning med 1 859 personer jämfört med 2013, vilket är den största ökningen någonsin för ett enskilt år i Linköping.
- Den näringsgren som ökade mest i Linköping under 2014 var resebyråer, bevakningstjänst och fastighetsservice.
- 73,6 procent av befolkningen i åldern 20-64 år förvärvsarbetade 2014, det var 0,4 procentenheter högre än under 2012. Yngre vuxna mellan 25-29 år var den åldersgrupp för vilken förvärvsfrekvensen ökade mest 2014.
- Inpendlingen till kommunen fortsatte att öka under året. Drygt 18 500 personer pendlade in till kommunen. Utpendlingen minskade däremot något och knappt 10 600 personer pendlade från Linköping för att förvärvsarbeta i en annan kommun. Pendlingsöverskottet 2014 uppgick därmed nästan till 8 000 personer.

INPENDLING 2014



UTPENDLING 2014



Förvärvsarbetande med arbetsplats (dagbefolkning) i Linköpings kommun

| Näringsgren (begränsad nivå) SNI 2007 | Förvärvsarbetande | | | | | Förändr 2013-2014 |
|--|-------------------|---------------|---------------|---------------|---------------|----------------------|
| | 2010 | 2011 | 2012 | 2013 | 2014 | |
| Resebyråer, bevakning, fastighetsserv. | 2 980 | 3 019 | 3 047 | 2 955 | 3 274 | 319 |
| Transport- och magasinering | 2 215 | 2 363 | 2 302 | 2 336 | 2 600 | 264 |
| Utbildning | 9 322 | 9 450 | 9 596 | 9 814 | 10 019 | 205 |
| Byggverksamhet | 4 152 | 4 486 | 4 484 | 4 469 | 4 665 | 196 |
| Transportmedelsindustri | 4 156 | 4 031 | 4 338 | 4 631 | 4 808 | 177 |
| Programvaruprod. och datakonsulter | 2 951 | 2 969 | 3 215 | 3 450 | 3 627 | 177 |
| Öppna sociala insatser | 2 054 | 2 094 | 2 259 | 2 290 | 2 439 | 149 |
| Hälso- och sjukvård | 7 200 | 6 942 | 7 094 | 7 346 | 7 475 | 129 |
| Okänd bransch | 566 | 691 | 507 | 433 | 530 | 97 |
| Fastighetsverksamhet | 1 078 | 1 104 | 1 146 | 1 190 | 1 257 | 67 |
| Tekniska konsulter | 2 283 | 2 467 | 2 601 | 2 556 | 2 619 | 63 |
| Vårdhem och bostäder med omsorg | 3 591 | 3 649 | 3 725 | 3 784 | 3 840 | 56 |
| Livsmedelsindustri | 1 609 | 1 558 | 1 496 | 1 455 | 1 502 | 47 |
| Handel med motorfordon | 1 044 | 1 117 | 1 094 | 1 156 | 1 197 | 41 |
| Forskning och utveckling | 595 | 620 | 613 | 639 | 676 | 37 |
| Civila myndigheter och försvaret | 4 037 | 4 195 | 4 353 | 4 510 | 4 546 | 36 |
| Hotell och restauranger | 2 050 | 2 110 | 2 260 | 2 402 | 2 435 | 33 |
| Reklambyråer o.d. | 362 | 400 | 371 | 394 | 424 | 30 |
| Serviceföretag till bank och försäkring | 311 | 273 | 271 | 281 | 310 | 29 |
| Vatten- och reningsverk | 336 | 324 | 290 | 306 | 330 | 24 |
| Reparationsverkstäder | 195 | 180 | 190 | 210 | 234 | 24 |
| Avfallshantering och återvinning m.m | 84 | 87 | 71 | 61 | 84 | 23 |
| Andra företagstjänster | 347 | 331 | 380 | 374 | 394 | 20 |
| Maskinindustri | 1 924 | 1 967 | 1 930 | 1 796 | 1 810 | 14 |
| Övrig industri | 128 | 133 | 139 | 119 | 133 | 14 |
| Telekommunikationsbolag | 81 | 80 | 66 | 70 | 83 | 13 |
| Juridiska och ekonomiska konsulter | 500 | 535 | 566 | 554 | 564 | 10 |
| Förlag, film-, radio- och TV-bolag m.m | 772 | 735 | 670 | 705 | 714 | 9 |
| Företagskonsulter | 574 | 658 | 702 | 668 | 674 | 6 |
| Trävaruindustri | 109 | 86 | 69 | 64 | 70 | 6 |
| El-, gas - och värmeverk | 375 | 388 | 383 | 388 | 391 | 3 |
| Försäkringsbolag o.d. | 337 | 325 | 340 | 355 | 358 | 3 |
| Gummi- och plastvaruindustri | 78 | 86 | 77 | 56 | 59 | 3 |
| Utvinningsindustri | 65 | 11 | 24 | 32 | 33 | 1 |
| Läkemedelsindustri | 0 | 0 | 0 | 0 | 0 | 0 |
| Massa- och pappersindustri | 118 | 123 | 123 | 119 | 116 | -3 |
| Stål- och metallverk | 15 | 18 | 18 | 17 | 14 | -3 |
| Textil- och beklädnadsindustri | 64 | 71 | 32 | 56 | 52 | -4 |
| Jord- och stenvaruindustri | 84 | 78 | 66 | 69 | 64 | -5 |
| Kultur, nöje och fritid | 1 005 | 1 096 | 1 112 | 1 171 | 1 159 | -12 |
| Uthyrning och leasing | 155 | 159 | 167 | 173 | 159 | -14 |
| Jordbruk, skogsbruk och fiske | 928 | 1 075 | 1 123 | 1 122 | 1 103 | -19 |
| Kemisk industri | 118 | 124 | 109 | 98 | 73 | -25 |
| Post- och kurirföretag | 404 | 425 | 442 | 431 | 400 | -31 |
| Grafisk industri | 199 | 191 | 241 | 223 | 189 | -34 |
| Personliga tjänster och annan service | 1 874 | 1 817 | 1 874 | 1 962 | 1 927 | -35 |
| Metallindustri | 820 | 906 | 873 | 899 | 864 | -35 |
| Detaljhandel | 4 131 | 4 188 | 4 318 | 4 349 | 4 307 | -42 |
| Banker och andra kreditinstitut | 828 | 831 | 806 | 802 | 738 | -64 |
| Arbetsförmedling och bemanning | 1 503 | 1 680 | 1 672 | 1 731 | 1 665 | -66 |
| Parti- och provisionshandel | 2 025 | 2 082 | 2 087 | 2 098 | 2 024 | -74 |
| SAMTLIGA NÄRINGSGRENAR | 72 732 | 74 328 | 75 732 | 77 169 | 79 028 | 1 859 |
| Samtliga näringsgrenar - nattbefolkning | 66 389 | 67 685 | 68 655 | 70 032 | 71 060 | 1 028 |

Under 2014 var resebyråer, bevakningstjänst och fastighetsservice den näringsgren som ökade mest. Näst mest ökade näringsgrenen transport- och magasinering och därefter utbildning. Jämfört med 2010 är det näringsgrenen utbildning som ökat mest i Linköping, närmast följt av programvaruproducenter/datakonsulter och transportmedelsindustri.

Indexserie för näringsgrenar inom Linköpings kommun 2010 - 2014

| Näringsgren, SNI 2007 | Index (riket = 100) | | | | |
|---|---------------------|------------|------------|------------|------------|
| | 2010 | 2011 | 2012 | 2013 | 2014 |
| Transportmedelsindustri | 322 | 305 | 336 | 359 | 367 |
| Vatten- och reningsverk | 381 | 368 | 312 | 307 | 308 |
| Programvaruprod. och datakonsulter | 191 | 180 | 191 | 200 | 202 |
| Forskning och utveckling | 171 | 175 | 184 | 193 | 201 |
| Tekniska konsulter | 168 | 173 | 173 | 166 | 164 |
| Livsmedelsindustri | 170 | 165 | 160 | 155 | 161 |
| Hälso- och sjukvård | 144 | 143 | 144 | 146 | 143 |
| Resebyråer, bevakning, fastighetsserv. | 124 | 123 | 120 | 114 | 124 |
| Utbildning | 122 | 123 | 122 | 122 | 121 |
| Serviceföretag till bank och försäkring | 139 | 117 | 110 | 113 | 120 |
| Arbetsförmedling och bemanning | 127 | 129 | 123 | 126 | 115 |
| Civila myndigheter och försvaret | 99 | 101 | 102 | 102 | 100 |
| Fastighetsverksamhet | 97 | 97 | 98 | 96 | 99 |
| Vårdhem och bostäder med omsorg | 101 | 100 | 101 | 101 | 99 |
| Försäkringsbolag o.d. | 97 | 94 | 98 | 100 | 98 |
| Personliga tjänster och annan service | 105 | 100 | 99 | 100 | 96 |
| Handel med motorfordon | 92 | 94 | 91 | 94 | 95 |
| Reklambyråer o.d. | 75 | 83 | 79 | 86 | 94 |
| Hotell och restauranger | 89 | 91 | 91 | 91 | 90 |
| Detaljhandel | 91 | 92 | 93 | 92 | 89 |
| Maskinindustri | 87 | 88 | 88 | 84 | 86 |
| Byggverksamhet | 83 | 87 | 85 | 84 | 85 |
| El-, gas - och värmeverk | 85 | 88 | 85 | 86 | 84 |
| Förlag, film-, radio- och TV-bolag m.m | 89 | 88 | 79 | 82 | 83 |
| Grafisk industri | 73 | 73 | 95 | 92 | 81 |
| Transport- och magasinering | 72 | 76 | 73 | 73 | 80 |
| Banker och andra kreditinstitut | 90 | 92 | 89 | 87 | 79 |
| Kultur, nöje och fritid | 73 | 78 | 76 | 78 | 75 |
| Uthyrning och leasing | 81 | 78 | 77 | 78 | 73 |
| Metallindustri | 69 | 74 | 71 | 74 | 71 |
| Juridiska och ekonomiska konsulter | 72 | 73 | 75 | 71 | 70 |
| Andra företagstjänster | 73 | 68 | 74 | 69 | 70 |
| Post- och kurirföretag | 65 | 69 | 74 | 73 | 69 |
| Företagskonsulter | 71 | 75 | 76 | 69 | 67 |
| Reparationsverkstäder | 58 | 50 | 52 | 58 | 67 |
| Jordbruk, skogsbruk och fiske | 70 | 65 | 68 | 66 | 64 |
| Öppna sociala insatser | 62 | 63 | 64 | 61 | 63 |
| Okänd bransch | 72 | 80 | 58 | 49 | 58 |
| Parti- och provisionshandel | 60 | 61 | 60 | 60 | 57 |
| Textil- och beklädnadsindustri | 54 | 61 | 56 | 44 | 45 |
| Avfallshantering och återvinning m.m | 38 | 39 | 30 | 25 | 33 |
| Massa- och pappersindustri | 24 | 25 | 27 | 24 | 27 |
| Övrig industri | 24 | 26 | 26 | 26 | 26 |
| Kemisk industri | 38 | 42 | 37 | 33 | 25 |
| Telekommunikationsbolag | 24 | 24 | 19 | 19 | 23 |
| Jord- och stenvaruindustri | 30 | 26 | 22 | 24 | 22 |
| Utvinningsindustri | 47 | 8 | 16 | 20 | 20 |
| Gummi- och plastvaruindustri | 18 | 20 | 9 | 17 | 16 |
| Trävaruindustri | 20 | 16 | 13 | 13 | 14 |
| Stål- och metallverk | 3 | 3 | 3 | 3 | 3 |
| Läkemedelsindustri | 0 | 0 | 0 | 0 | 0 |
| SAMTLIGA NÄRINGSGRENAR | 100 | 100 | 100 | 100 | 100 |

Index 100 innebär att kommunen har lika stor andel av sin arbetskraft sysselsatta inom näringsgrenen som riket i övrigt. Att beräkna index för respektive näringsgren innebär en form av nollsummespel dvs. medelindex blir alltid 100. Får man ett högt värde för någon näringsgren får man betala med ett lågt för andra. När man tolkar sammanställningen får man också ta hänsyn till att det kan skilja mycket i antalet anställda för de olika näringsgrenarna. Endast elva näringsgrenar hade ett index högre än 100 i Linköping 2014. Det finns med andra ord en stark koncentration till ett fåtal näringsgrenar.

Pendling till och från Linköping samt netto- och bruttopendling

| | 1980 | 1985 | 1990 | 1995 | 2000 | 2005 | 2010 | 2011 | 2012 | 2013 | 2014 |
|----------------|-------|--------|--------|--------|--------|--------|--------|--------|--------|--------|--------|
| Inpendling | 6 095 | 8 096 | 10 371 | 10 330 | 12 886 | 14 534 | 16 608 | 16 911 | 17 413 | 17 808 | 18 565 |
| Utpendling | 2 884 | 4 624 | 5 700 | 6 071 | 7 881 | 8 744 | 10 265 | 10 268 | 10 336 | 10 671 | 10 597 |
| Nettopendling | 3 211 | 3 472 | 4 671 | 4 259 | 5 005 | 5 790 | 6 343 | 6 643 | 7 077 | 7 137 | 7 968 |
| Bruttopendling | 8 979 | 12 720 | 16 071 | 16 401 | 20 767 | 23 278 | 26 873 | 27 179 | 27 749 | 28 479 | 29 162 |

Pendlingen till Linköping fortsatte att öka kraftigt under 2014. Antalet personer som pendlar in till kommunen ökade för artonde året i rad. Utpendlingen från kommunen minskade däremot något under 2014. Nettopendlingen ökade med 831 personer, till 7 968 personer. Det är den största ökningen av nettopendlingen någonsin under ett enskilt år. Sedan mitten av 1990-talet har inpendlingen ökat med 80 procent och utpendlingen med 75 procent. Under samma period har den andel av dagbefolkningen som är bosatt i kommunen minskat från 83 till 76 procent. Mellan 2013 och 2014 ökade dagbefolkningen med 1 859 personer medan nattbefolkningen ökade med 1 028 personer.

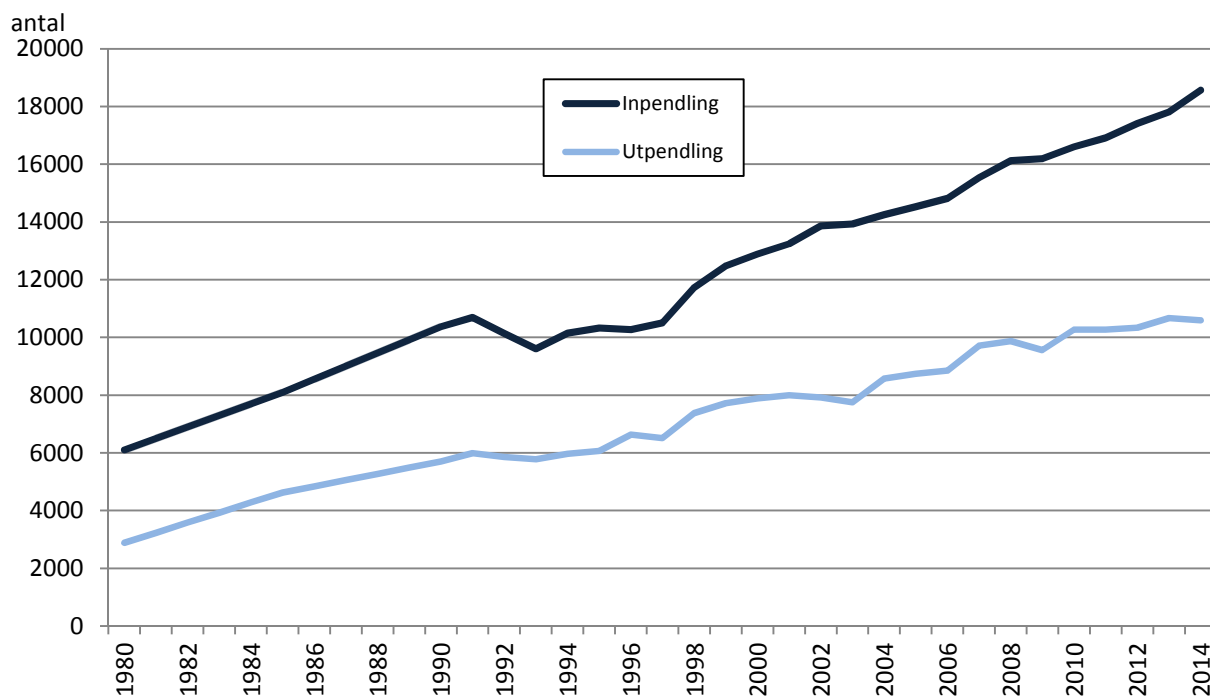
Av befolkningen i åldern 20-64 år förvärvsarbetade 73,6 procent. Motsvarande andel för män i samma åldersklass var 74,7 procent och för kvinnor 72,4 procent.

Förvärvsarbetande in- resp utpendlare 16- år

| | Inpendling | | | Utpendling | | | Pendlingsnetto | | |
|---------------|---------------|---------------|---------------|---------------|---------------|---------------|----------------|--------------|--------------|
| | 2012 | 2013 | 2014 | 2012 | 2013 | 2014 | 2012 | 2013 | 2014 |
| Kommun | | | | | | | | | |
| Finspång | 249 | 248 | 252 | 360 | 341 | 341 | -111 | -93 | -89 |
| Kinda | 1 098 | 1 117 | 1 112 | 301 | 307 | 316 | 797 | 810 | 796 |
| Mjölby | 3 260 | 3 233 | 3 399 | 1 447 | 1 527 | 1 462 | 1 813 | 1 706 | 1 937 |
| Motala | 2 731 | 2 778 | 2 931 | 767 | 770 | 802 | 1 964 | 2 008 | 2 129 |
| Norrköping | 3 864 | 4 123 | 4 381 | 2 705 | 2 830 | 2 823 | 1 159 | 1 293 | 1 558 |
| Söderköping | 335 | 362 | 384 | 84 | 93 | 89 | 251 | 269 | 295 |
| Vadstena | 249 | 240 | 258 | 89 | 88 | 87 | 160 | 152 | 171 |
| Åtvidaberg | 1 866 | 1 899 | 1 917 | 400 | 407 | 413 | 1 466 | 1 492 | 1 504 |
| Göteborg | 123 | 133 | 130 | 203 | 232 | 202 | -80 | -99 | -72 |
| Jönköping | 192 | 203 | 206 | 151 | 167 | 176 | 41 | 36 | 30 |
| Nyköping | 99 | 91 | 98 | 95 | 87 | 86 | 4 | 4 | 12 |
| Stockholm | 399 | 414 | 439 | 990 | 1 018 | 1 068 | -591 | -604 | -629 |
| Tranås | 218 | 227 | 246 | 125 | 117 | 131 | 93 | 110 | 115 |
| Örebro | 85 | 77 | 84 | 139 | 105 | 107 | -54 | -28 | -23 |
| Övr kommuner | 2 645 | 2 663 | 2 728 | 2 480 | 2 582 | 2 494 | 165 | 81 | 234 |
| Län | | | | | | | | | |
| Östergötland | 14 165 | 14 524 | 15 199 | 6 303 | 6 531 | 6 492 | 7 862 | 7 993 | 8 707 |
| Stockholm | 748 | 762 | 820 | 1 595 | 1 660 | 1 675 | -847 | -898 | -855 |
| Jönköping | 526 | 547 | 575 | 381 | 385 | 413 | 145 | 162 | 162 |
| Övriga län | 1 974 | 1 975 | 1 971 | 2 057 | 2 095 | 2 017 | -83 | -120 | -46 |
| Totalt | 17 413 | 17 808 | 18 565 | 10 336 | 10 671 | 10 597 | 7 077 | 7 137 | 7 968 |

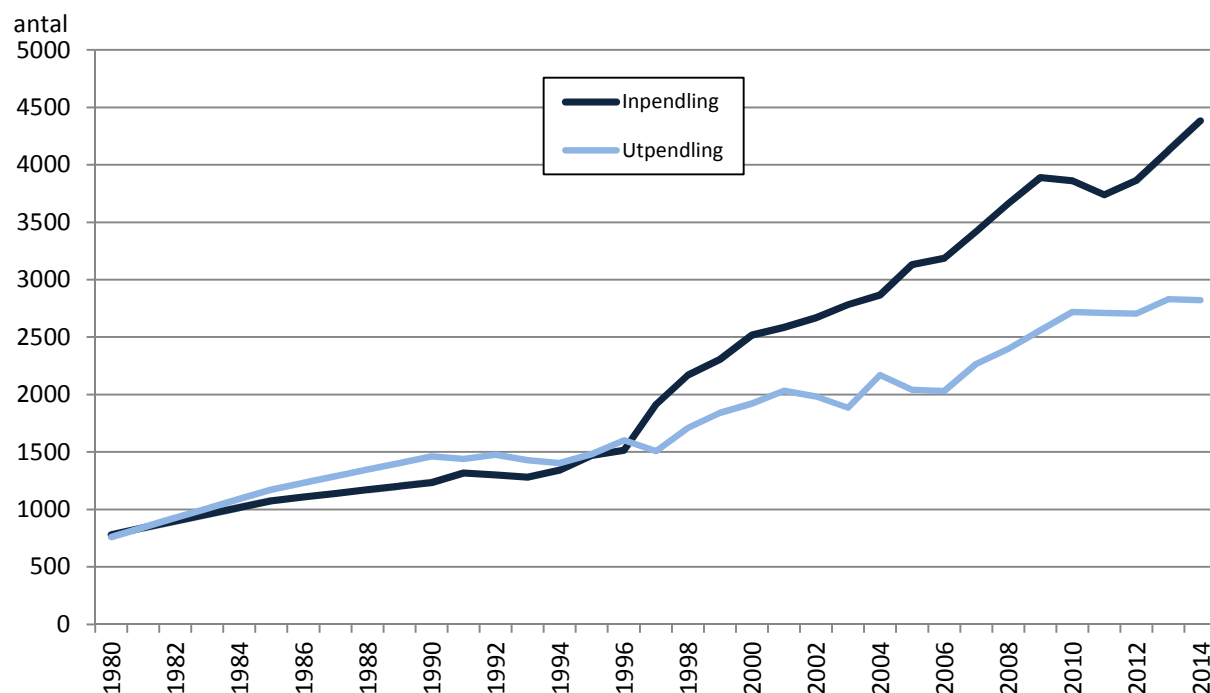
Linköping har ett fortsatt stabilt positivt pendlingsnetto mot samtliga kommuner i Östergötland utom Finspång (samt under 2014 även ett litet minus gentemot Ydre). Inpendlingen från flertalet av kommunerna i länet fortsatte att öka under året, dock inte mot Kinda. Utpendlingen ökade till de flesta kommunerna i länet, dock inte till exempelvis Mjölby och Norrköping. Vid sidan om pendlingen inom länet är det pendling till och från Stockholmsregionen som dominerar. Inom länet är det främst från Norrköping, Mjölby och Motala som inpendling sker och det var också från dessa tre kommuner som inpendlingen ökade mest 2014 jämfört med 2013. Utpendling sker i första hand till Norrköping. Nettopendlingen är störst gentemot Motala, Mjölby, Norrköping och Åtvidaberg.

In- och utpendling för Linköpings kommun 1980 - 2014



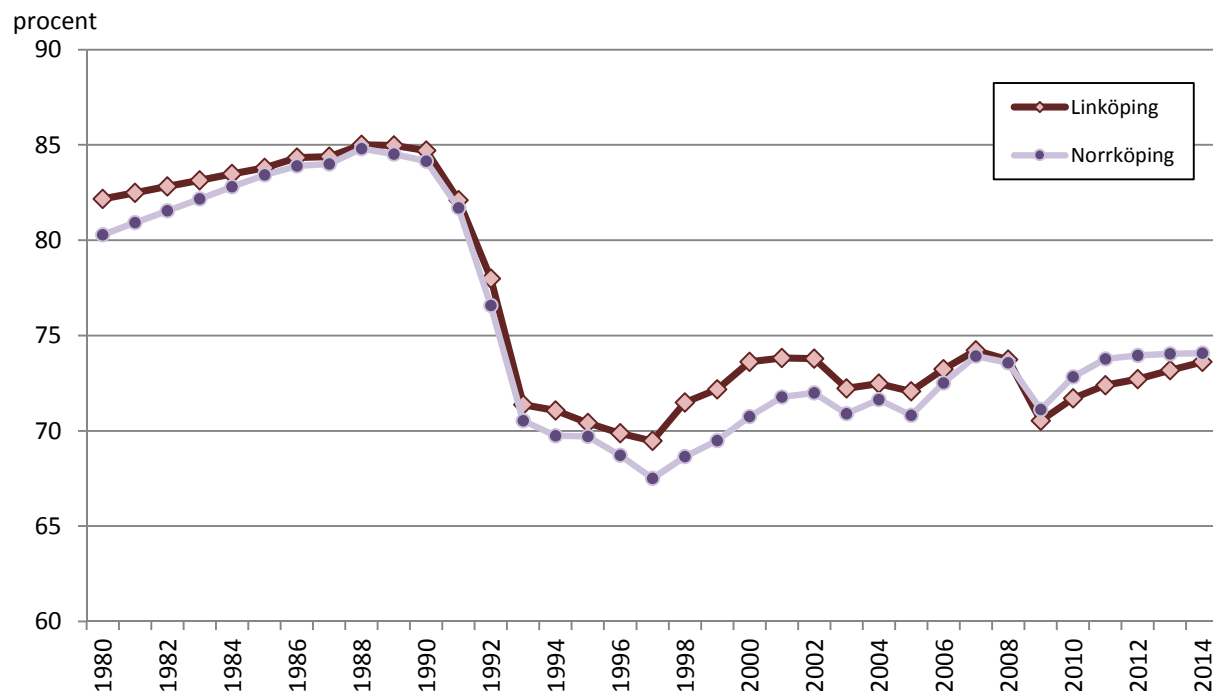
Med undantag för några år i samband med den besvärliga lågkonjunkturen under den första halvan av 1990-talet har pendlingen till Linköping successivt ökat. Även utpendlingen har ökat successivt. Under 1980-talet uppgick nettopendlingen ungefär till 3 500 personer, under 1990-talet till drygt 4 000 personer, och efter sekelskiftet till successivt allt mer än 6 000 personer. 2012 uppgick nettopendlingen för första gången till mer än 7 000 personer för att 2014 nästan nå upp till 8 000 personer.

In- och utpendling för Linköpings kommun från/till Norrköpings kommun 1980 - 2014



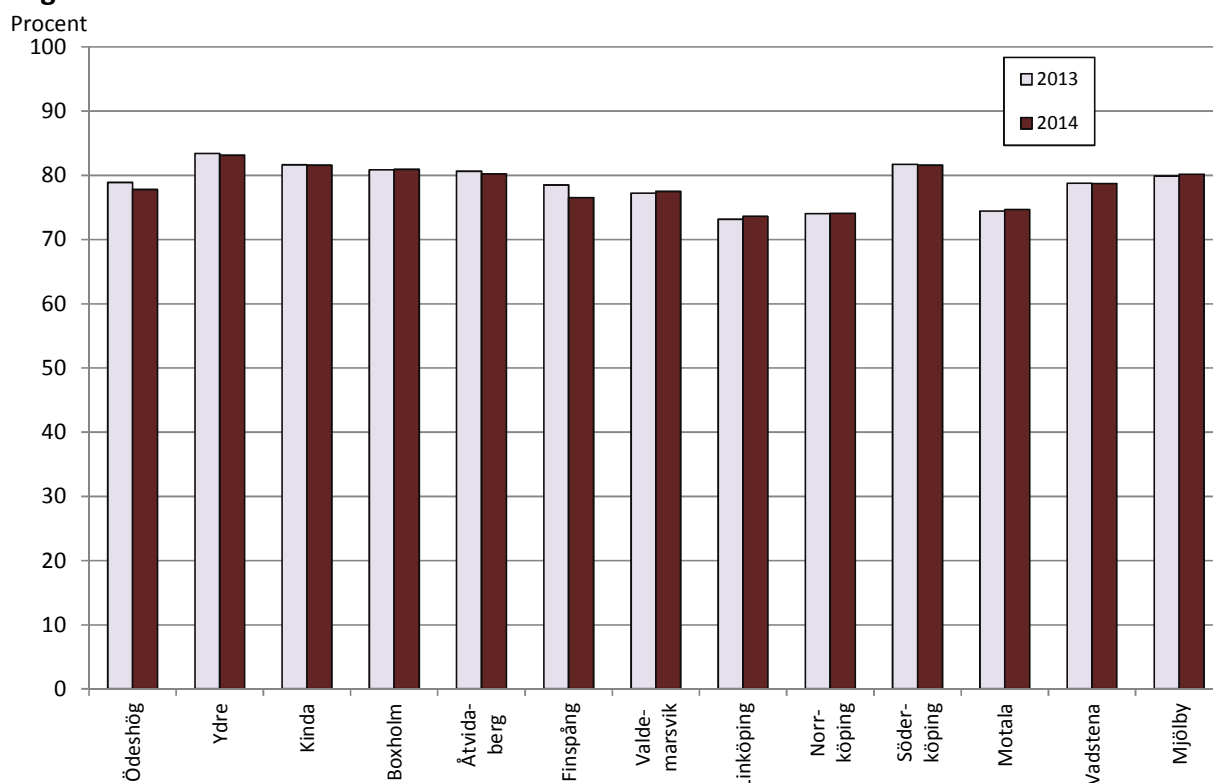
Pendling över kommungräns sker i första hand gentemot Norrköping. Sedan 1997 har Linköping haft ett stabilt pendlingsöverskott i förhållande till Norrköping och under 2014 ökade pendlingsnettot till 1 558 personer. Efter ett par år med minskad inpendling från Norrköping har den ökat på nytt sedan 2012. Utpendlingen till Norrköping har befunnit sig på en i stort oförändrad nivå sedan 2010.

Förvärvsfrekvens för befolkningen 20-64 år i Linköpings och Norrköpings kommun 1980 - 2014



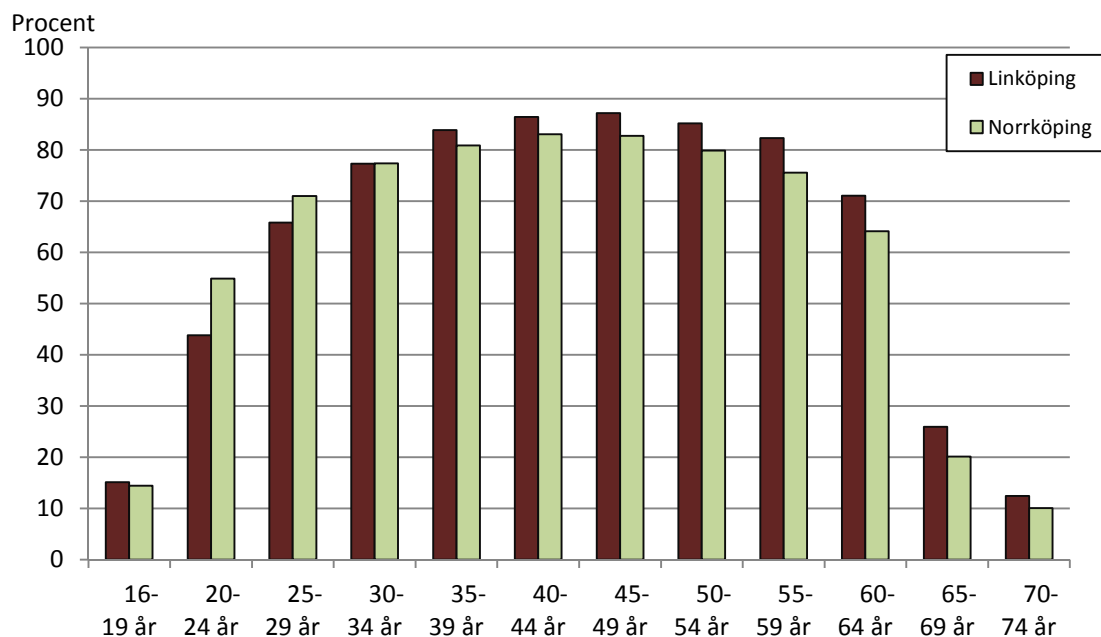
Andelen förvärvsarbetande ökade i Linköping under 2014 jämfört med 2013. I Norrköping var nivån oförändrad. För sjätte året i rad är dock förvärvsfrekvensen för åldersgruppen 20-64 år lägre i Linköping än i Norrköping. Nuvarande nivåer är dock långt ifrån de höga förvärvsfrekvenser som redovisades före krisen under början av 1990-talet. Att avståndet till 1980-talets nivåer är så stort beror till viss del på att Universitetet expanderat kraftigt sedan dess. Antalet förvärvsarbetande har dock aldrig tidigare varit lika högt som 2014, att andelen inte upplevs som högre beror på att folkmängden har ökat kraftigt under den redovisade perioden.

Förvärvsfrekvens (andel förvärvsarbetande) för befolkningen 20-64 år i kommunerna i Östergötlands län 2013 och 2014



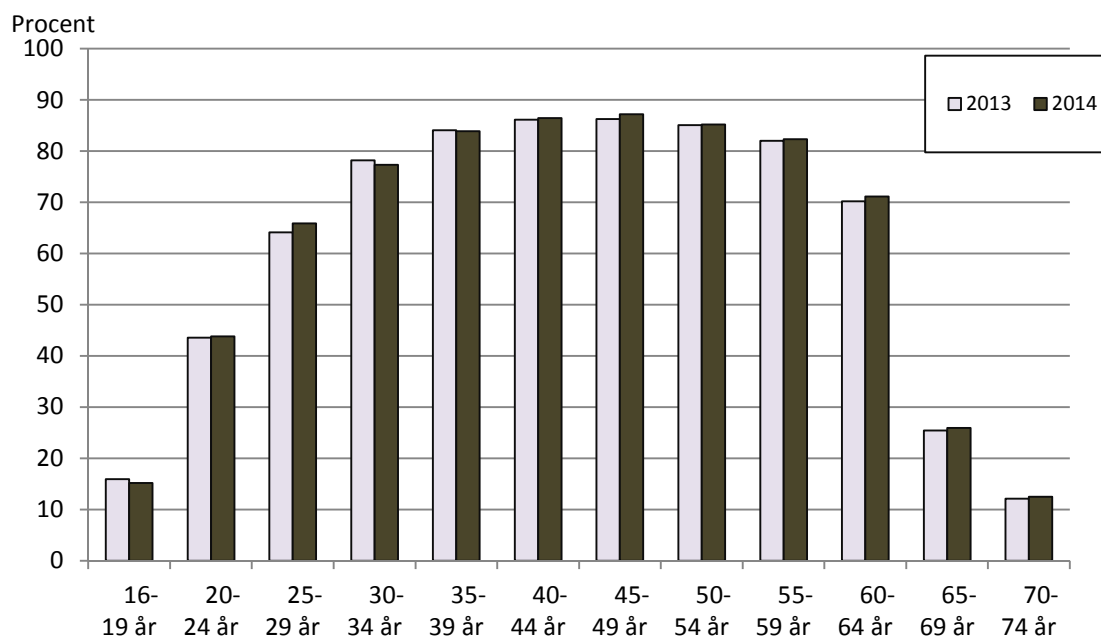
Förvärvsfrekvensen ökade 2014 jämfört med 2013 i sex av länets 13 kommuner. Ökningen mellan 2013 och 2014 var störst i Linköping. Trots en minskning är det högst andel förvärvsarbetande i Ydre, där drygt 83 procent av befolkningen i åldern 20-64 år förvärvsarbetar. Lägst andel är det i Linköping där knappt 74 procent förvärvsarbetar. Störst minskning 2014 var det i Finspång.

Förvärvsfrekvens (andel förvärvsarbetande) i Linköpings och Norrköpings kommuner efter ålder 2014



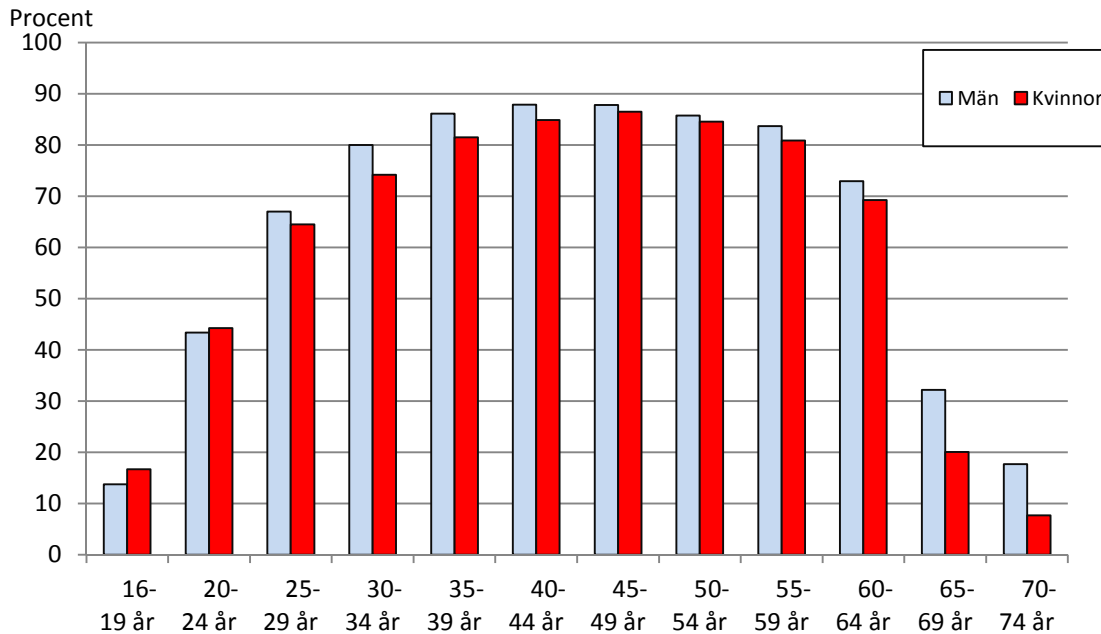
För sjätte året i rad var andelen förvärvsarbetande i åldern 20-64 år högre i Norrköping än i Linköping. I ovanstående diagram framgår det att det är i åldergrupperna 20-24 år och 25-29 år som detta läge uppstår. I samtliga åldersgrupper 35 år eller äldre är andelen förvärvsarbetande högre i Linköping än i Norrköping. Det kan trots allt inte kompensera för den skillnad som uppstår i de yngre åldergrupperna, då åldersklasserna under 30 år utgör en betydligt större andel av den samlade befolkningsstrukturen i Linköping än i Norrköping. Det är framförallt männen i Linköping som förvärvsarbetar i mindre utsträckning än vad männen i Norrköping gör. 74,7 procent av männen i Linköpings kommun förvärvsarbetade 2014 jämfört med 75,9 procent i Norrköping. Allt sedan 2003 har en högre andel män förvärvsarbetat i Norrköping än i Linköping. Kvinnorna i Linköping förvärvsarbetade 2014 i något större omfattning än kvinnorna i Norrköping. 2014 förvärvsarbetade 72,4 procent av kvinnorna i åldern 20-64 år i Linköping jämfört med 72,2 procent av kvinnorna i Norrköping. I åldersklasserna utanför 20-64 år är det något vanligare i Linköping att de i åldern 16-19 år förvärvsarbetar medan betydligt fler förvärvsarbetar i Linköping när det gäller åldersklasserna över 65 år.

Förvärvsfrekvens (andel förvärvsarbetande) i Linköpings kommun efter ålder 2013 och 2014



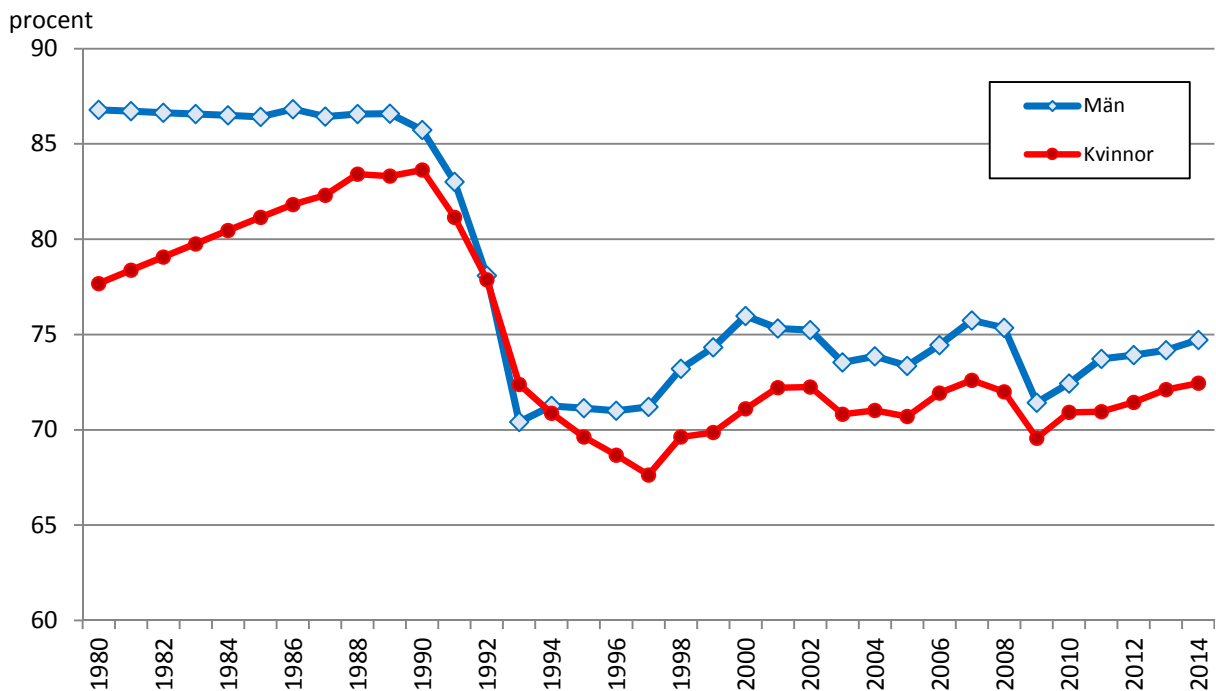
I flertalet åldersgrupper förvärvsarbetade en högre andel i Linköping 2014 än 2013. Störst var ökningen för åldersgruppen 25-29 år. I åldersgrupperna 16-19, 30-34 och 35-39 år arbetade en något lägre andel 2014 än 2013.

Förvärvsfrekvens (andel förvärsarbetande) i Linköpings kommun efter kön och ålder 2014



I de yngsta åldersgrupperna 16-19 och 20-24 år är det en högre andel kvinnor än män som förvärsarbetar. I övriga åldersgrupper är andelen förvärsarbetande män högre än andelen förvärsarbetande kvinnor. Störst skillnad mellan könen är det för dem som är äldre än 65 år samt för dem som är mellan 30 och 40 år.

Förvärvsfrekvens för befolkningen 20-64 år i Linköpings kommun efter kön 1980 - 2014



Med undantag för ett par år under början av 1990-talet har andelen förvärsarbetande män i åldern 20-64 år genomgående varit högre än motsvarande andel kvinnor. Under de senaste åren har skillnaden mellan könen varit förhållandevis liten. Under de senaste fyra åren har skillnaden mellan könen varit tämligen stabil.