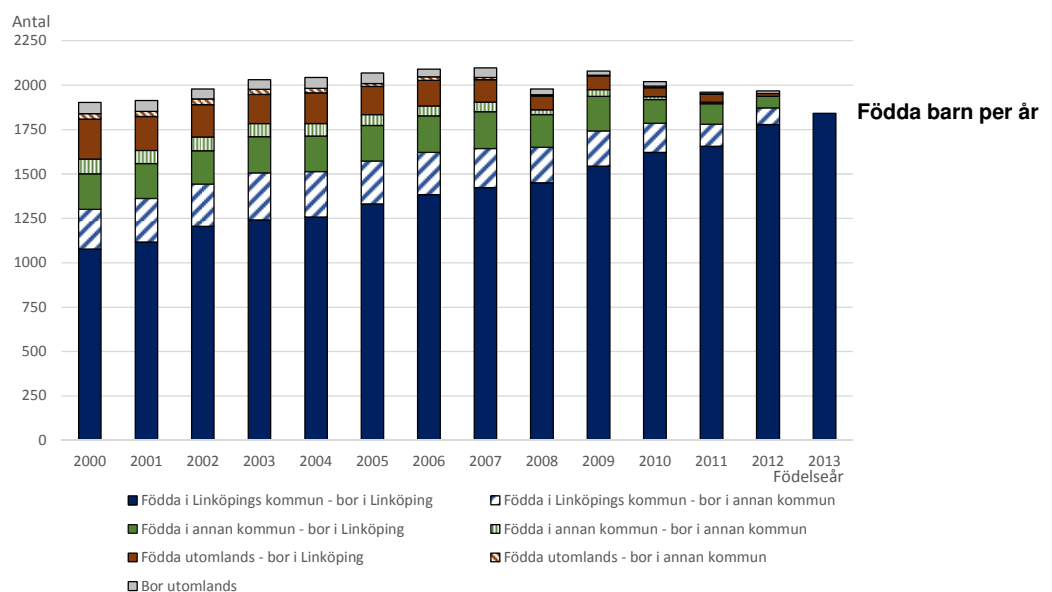


Barnfamiljers boende i Linköpings kommun

En registerstudie utförd 2015





Barnfamiljers boende i Linköpings kommun

En studie av flyttningsrörelser och kvarboende för familjer med barn födda under perioden 2000-2013

Bakgrund

Under åren närmast efter familjebildning flyttar barnfamiljer ofta under de år då barnen fortfarande är små. Utökas familjen med ytterligare ett barn blir bostaden ofta för liten och även det påverkar intresset av att hitta en ny mera lämplig bostad. Att det i generella termer förhåller sig på detta sätt är välkänt och en viktig förutsättning då kommunens befolkningsprognos tas fram. Samtidigt kan det vara intressant att få ökad kunskap om beteendet förändras på något sätt över tid samt ge lokala exempel på hur flyttningsrörelserna mellan olika stadsdelar och boendeformer ser ut för barnfamiljerna i Linköpings kommun. Samtliga uppgifter i denna rapport avser barn födda under perioden 2000 till 2013.

Inledning

Under perioden 2000 till 2013 föddes det 22 978 barn i Linköpings kommun. Vid 2013 års utgång bodde 19 929 av dem fortfarande i Linköpings kommun. 3 049 bodde alltså i en annan kommun eller i ett annat land. Samtidigt bodde det i Linköping vid årsskiftet 2013/2014 2 294 barn födda under den aktuella tidsperioden i en annan kommun och 1 630 barn födda under dessa år i ett annat land. Då en del barn födda utanför kommunens gränser tillfälligt bott i Linköping och sedan flyttat härifrån ingår ytterligare 1 073 barn i studien. Totalt omfattar studien 27 975 barn födda 2000-2013, och 85 procent av dem bodde i Linköping vid 2013 års utgång. Det som jämförs i studien är de platser som barnfamiljerna bodde på vid respektive årsskifte. Även om man har flyttat flera gånger under ett år registreras det som endast en flyttning under året i den här studien.

Flyttningsrörelserna över kommungräns har med andra ord varit omfattande under åren sedan sekelskiftet och inom kommunen, mellan olika stadsdelar och tätorter, har dessa flyttningsrörelser varit ännu mera omfattande.

I denna rapport presenteras barnfamiljernas situation främst ur följande perspektiv. Stadsdel/tätort, barnens ålder och bostadens upplåtelseform. Vissa jämförelser görs också med dem som inte flyttar utan bor kvar i samma bostad respektive dem som flyttar till en annan kommun.

Det kan inledningsvis även vara värt att poängtera att eftersom det är barnen födda under perioden 2000 till 2013 som studeras varierar det kraftigt hur många barn som uppnått respektive ålder. 13 år är endast de 1 903 som föddes år 2000. Tio år är de 7 825 som föddes 2000-2003, sex år är de 16 126 som föddes 2000-2007 och tre år är de 22 206 som föddes 2000-2010.

2000-talets barnkullar födda i Linköpings kommun

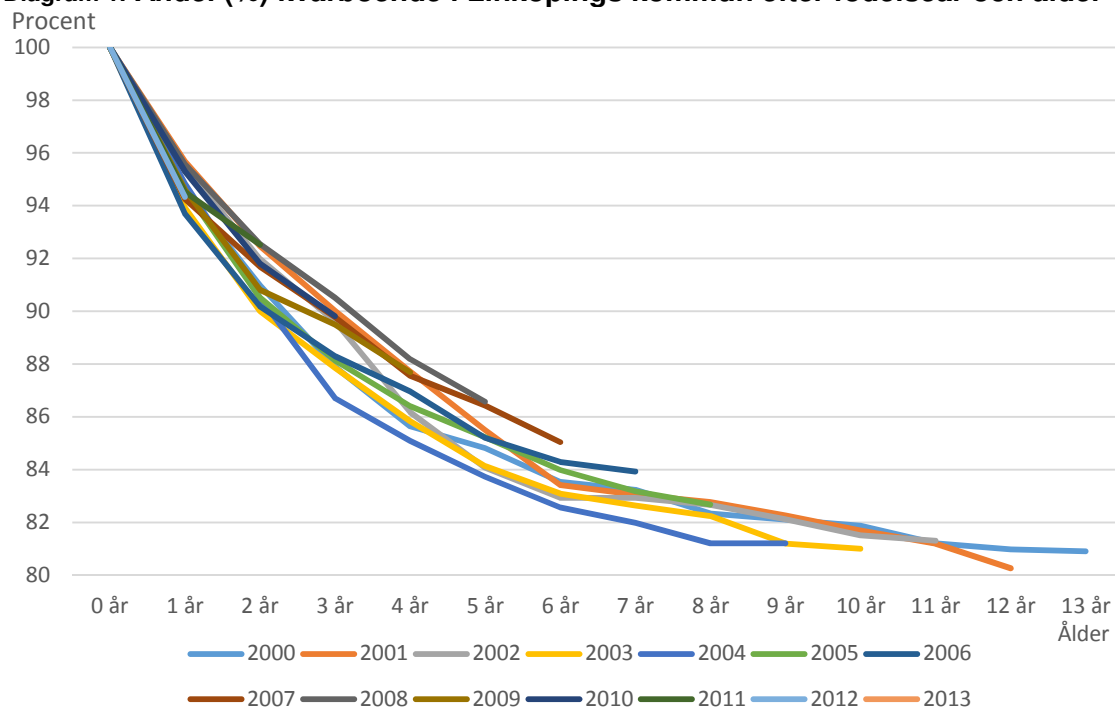
Mellan 2000 och 2013 föddes det 22 978 i Linköpings kommun. 12 218 av dem föddes under perioden 2000-2007 och av dem bodde 10 219 kvar i Linköpings kommun vid sex års ålder då de började skolan. Dvs. 84 procent av barnen födda i Linköpings kommun 2000-2007 bodde kvar i kommunen i samband med skolstarten. I nedanstående tabell visas översiktligt hur stor andel av de barn som föddes respektive år i Linköpings kommun som bodde kvar i kommunen då de uppnådde respektive ålder.

Tabell 1. Andel (%) kvarboende i Linköpings kommun efter födelseår och ålder

Födelse- år	Antal födda	Andel (%) kvarboende av de ursprungligt födda vid åldern													
		0 år	1 år	2 år	3 år	4 år	5 år	6 år	7 år	8 år	9 år	10 år	11 år	12 år	13 år
2000	1 330	100	95	91	88	86	85	84	83	82	82	82	81	81	81
2001	1 393	100	96	92	90	88	85	83	83	83	82	82	81	80	
2002	1 482	100	95	92	90	86	84	83	83	83	82	82	81		
2003	1 532	100	94	90	88	86	84	83	83	82	81	81			
2004	1 549	100	95	91	87	85	84	83	82	81	81				
2005	1 611	100	95	91	88	86	85	84	83	83					
2006	1 649	100	94	90	88	87	85	84	84						
2007	1 672	100	94	92	90	88	86	85							
2008	1 676	100	96	93	91	88	87								
2009	1 762	100	95	91	90	88									
2010	1 806	100	95	92	90										
2011	1 790	100	95	93											
2012	1 885	100	94												
2013	1 841	100													

Ovanstående tabell kan också presenteras enligt nedanstående diagram där utvecklingen för respektive födelseår redovisas.

Diagram 1. Andel (%) kvarboende i Linköpings kommun efter födelseår och ålder



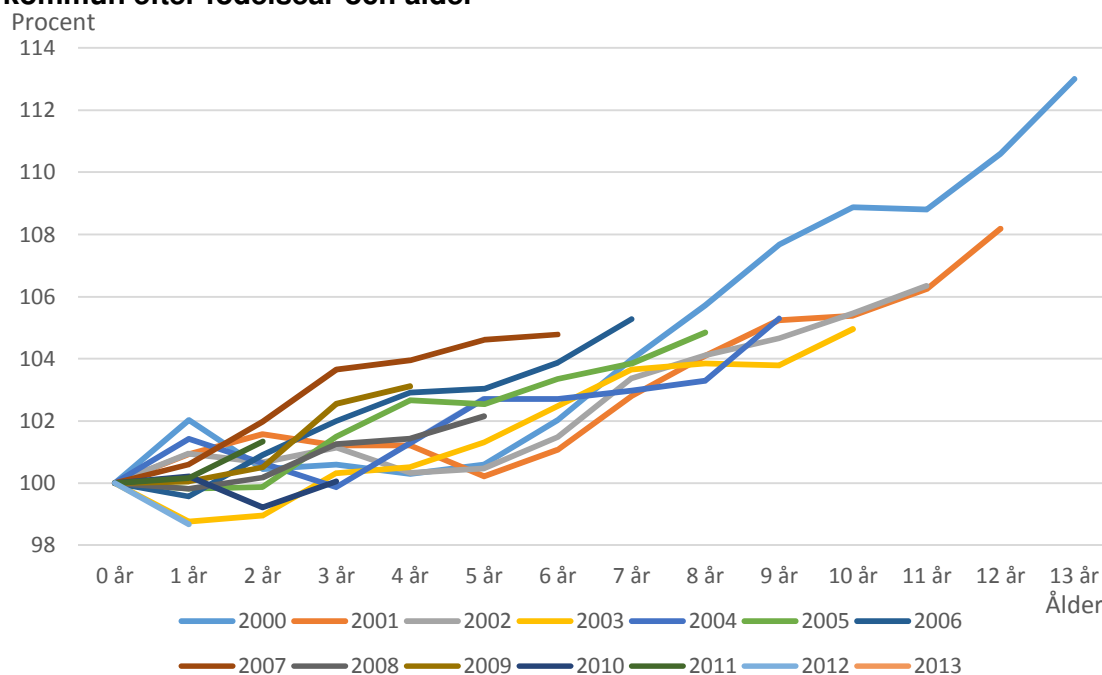
Andelen kvarboende i kommunen minskar tämligen snabbt fram till fem-sex års ålder för att sedan stabiliseras. Mönstret är ganska snarlikt år för år. Möjligen kan det anas en tendens till att andelen kvarboende successivt ökar för dem som har fötts under de senaste åren.

Samtidigt som en del barnfamiljer flyttar från kommunen är det under ett normalt år ännu fler som flyttar till kommunen. I nedanstående tabell kan därför som en jämförelse med informationen på föregående sida utläsas hur stor "andel" av de barn som föddes under perioden 2000 till 2013 som var bosatta i kommunen respektive år. Att "andelen" successivt blir över 100 och i de flesta fall fortsätter att öka beror på att det är en nettoinflyttning av barn i den här åldern till Linköping.

Tabell 2. Andel (%) boende i förhållande till ursprungligt antal födda barn i kommunen

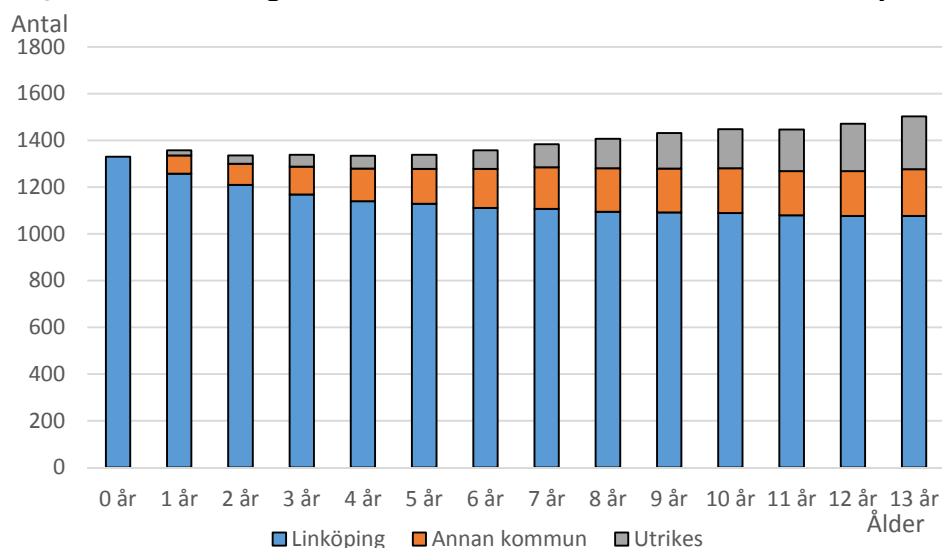
Födelse- år	Antal födda	Andel (%) boende i förhållande till de ursprungligt födda vid åldern													
		0 år	1 år	2 år	3 år	4 år	5 år	6 år	7 år	8 år	9 år	10 år	11 år	12 år	13 år
2000	1 330	100	102	100	101	100	101	102	104	106	108	109	109	111	113
2001	1 393	100	101	102	101	101	100	101	103	104	105	105	106	108	
2002	1 482	100	101	101	101	100	100	101	103	104	105	105	106		
2003	1 532	100	99	99	100	101	101	102	104	104	104	105			
2004	1 549	100	101	101	100	101	103	103	103	103	105				
2005	1 611	100	100	100	101	103	103	103	104	105					
2006	1 649	100	100	101	102	103	103	104	105						
2007	1 672	100	101	102	104	104	105	105							
2008	1 676	100	100	100	101	101	102								
2009	1 762	100	100	101	103	103									
2010	1 806	100	100	99	100										
2011	1 790	100	100	101											
2012	1 885	100	99												
2013	1 841	100													

Diagram 2. Andel (%) boende i förhållande till ursprungligt antal födda barn i Linköpings kommun efter födelseår och ålder



Vid ett och två års ålder är det inte ovanligt att det bor färre barn i Linköping än det antal som föddes ett par år tidigare i kommunen för den aktuella åldersgruppen. Sedan börjar antalet barn öka och från tre års ålder har det efter sekelskiftet genomgående bott fler barn i kommunen än det antal som några år tidigare föddes. Vid sex års ålder har antalet barn i genomsnitt ökat med tre procent i förhållande till antalet födda barn i kommunen. Det förefaller som att ökningstakten för antalet inflyttade barn har ökat under de senaste åren. Inte minst beror detta på en ökad inflyttning av barn födda i andra länder. Det syns tydligt i närmast nedanstående diagram när det gäller utvecklingen för dem som föddes år 2000.

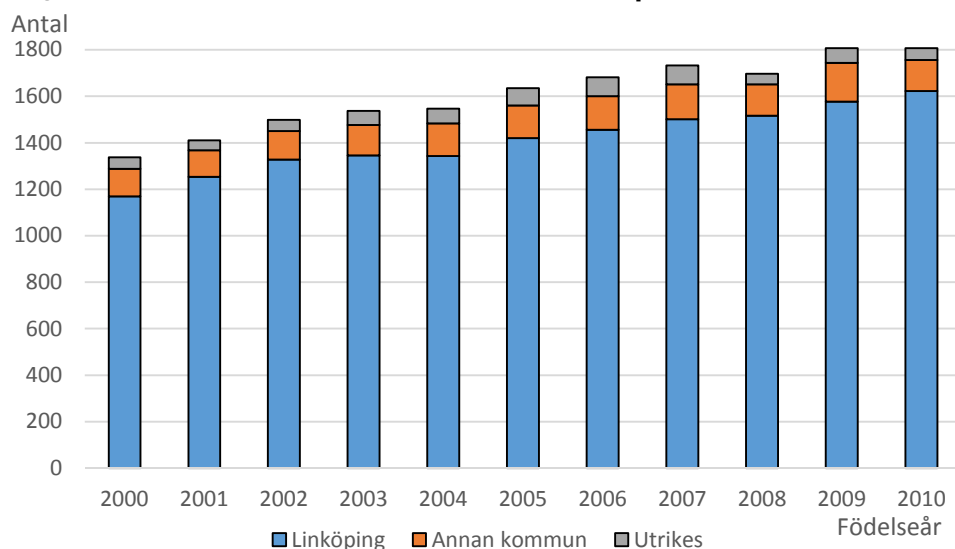
Diagram 3. Utveckling av antalet barn födda år 2000 efter födelseplats och ålder



Samtidigt som antalet barn födda år 2000 bosatta i kommunen ökat från 1 330 till 1 503 mellan 2000 och 2013 har den andel av dessa barn som är födda i Linköpings kommun minskat till 72 procent. 2013 var 13 procent av dem födda i en annan kommun i Sverige och 15 procent födda i ett annat land. Framför allt är det sedan sex års ålder 2006 som andelen utrikes födda ökat snabbt för kohorten född år 2000. Noteras kan också att så mycket som 400 barn födda år 2000 som någon gång bott i Linköpings kommun vid 2013 års slut inte längre bor kvar i kommunen. Av dessa som inte längre bor kvar var 254 födda i Linköping, 93 födda i annan kommun i Sverige och 53 födda utomlands.

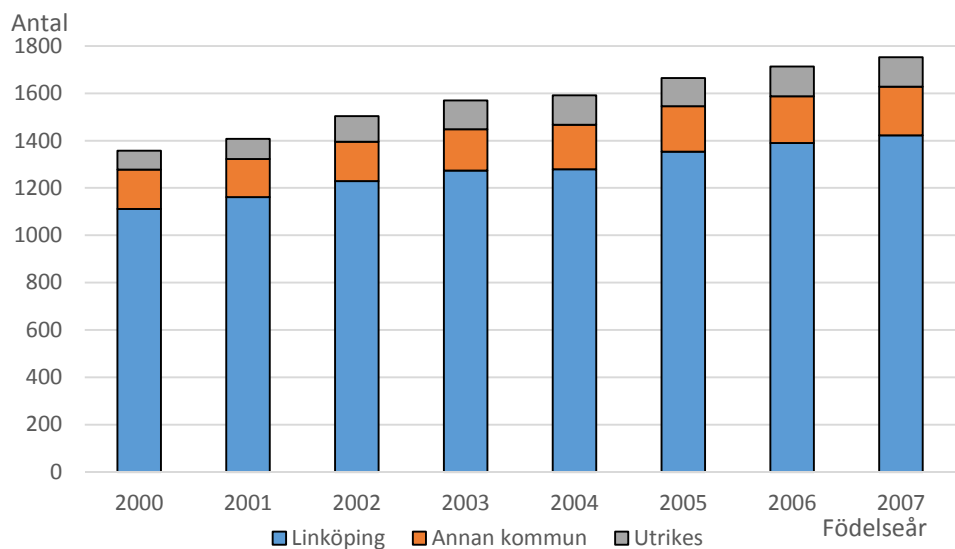
Studeras det här fenomenet utifrån ålder för ett par åldersnivåer som kan följas över längre tid syns inte den här utvecklingen under de senaste åren lika tydligt. Till och med 2013 verkar det främst vara för barn födda 2006 eller tidigare som ökningen i första hand har tagit fart under de senaste åren.

Diagram 4. Antal barn i åldern 3 år efter födelseplats och födelseår



När de som föddes år 2000 var tre år 2003 var andelen födda i Linköping 87 procent, det gäller exempelvis också för dem som föddes 2005 och 2009. År 2013 när de som föddes 2010 var tre år utgjorde de Linköpingsfödda 90 procent av den aktuella åldersgruppen.

Diagram 5. Antal barn i åldern 6 år efter födelseplats och födelseår



Det är stabilt mellan 81 och 82 procent av barnen vid sex års ålder som är födda i Linköpings kommun. De som är födda i en annan kommun utgör 12 procent av barnen i denna ålder och de som är födda utrikes ungefär 7 till 8 procent. Den senare gruppen med utrikes födda var någon procentenhet lägre 2006 och 2007 då barnen födda 2000 och 2001 var i åldern sex år.

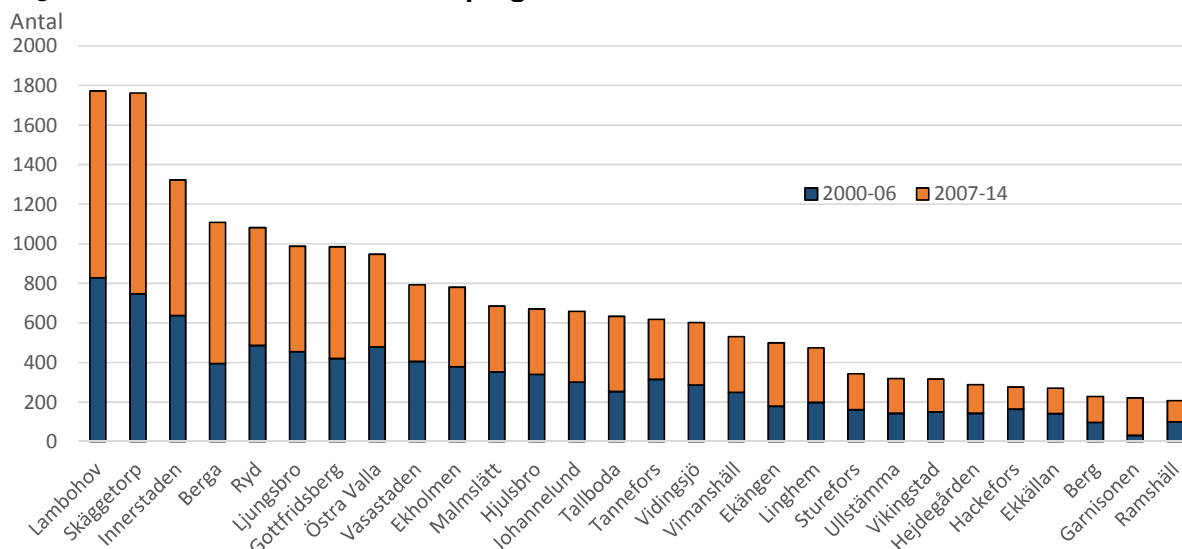
Några sammanfattande punkter om 2000-talets barnkullar i Linköping

- *Andelen kvarboende barn i kommunen minskar ganska snabbt fram till fem-sex års ålder för att sedan stabiliseras. Det finns en tendens till att andelen kvarboende barn har ökat under de senaste åren.*
- *84 procent av de barn som föds i Linköpings kommun bor kvar i kommunen vid sex års ålder då de börjar skolan.*
- *12 procent av de tre-åringar som bor i kommunen har flyttat hit från en annan kommun eller ett annat land.*

Hur många barn föds det i olika områden i kommunen?

Som det framgått tidigare föddes det 22 978 barn i Linköpings kommun mellan 2000 och 2013. Flest barn under denna period föddes i Lambohov med 1 772 barn, men även i Skäggetorp, Innerstaden, Berga och Ryd föddes det fler än 1 000 barn under perioden. Det har fötts fler barn under den andra halvan än under den första halvan av den redovisade perioden. Mellan 2000 och 2006 föddes det 10 453 barn medan det mellan 2007 och 2013 föddes 12 432 barn. Det innebär att 54 procent av barnen har fötts under den andra halvan av den studerade perioden.

Diagram 6. Antal födda barn i Linköping efter stadsdel/tätort 2000-2013



Diagrammet innehåller de 28 områden där minst 200 barn föddes under perioden 2000-2013. Det som redovisas i ovanstående diagram är den stadsdel/tätort där barnet bodde vid årets slut samma år som de föddes. Ett fåtal barn hade hunnit flytta under de månaderna varför det finns smärre avvikelser jämfört med traditionell statistik över antalet födda barn.

I vissa stadsdelar är det mycket stor skillnad mellan antalet födda barn under de första sju av de undersökta åren jämfört med de sju åren under den andra halvan. I Garnisonen, där det ännu inte fanns några bostäder 2000, har 85 procent av barnen fötts under den andra halvan av perioden, och motsvarande andel för exempelvis Berga uppgår till 64 procent, Ekängen 64 procent, Tallboda 60 procent och Skäggetorp 58 procent.

Vid sidan av ovanstående perspektiv med redovisning för enskilda stadsdelar och tätorter kommer även en del exempel lämnas för ett par varianter av kategoriserade områden. Det gäller summerad information för staden (även en grov uppdelning om hur centralt i staden en stadsdel befinner sig redovisas), tätorterna och landsbygden. Dessutom redovisas information för en klassificering som har gjorts utifrån de olika områdenas befolkningsutveckling under de senaste fem åren. På de följande sidorna visas två diagram över antalet födda barn per år i anslutning till översiktliga kartor som beskriver vilka områden som tillhör respektive kategori.

Karta 1. Områdestyper i Linköpings kommun

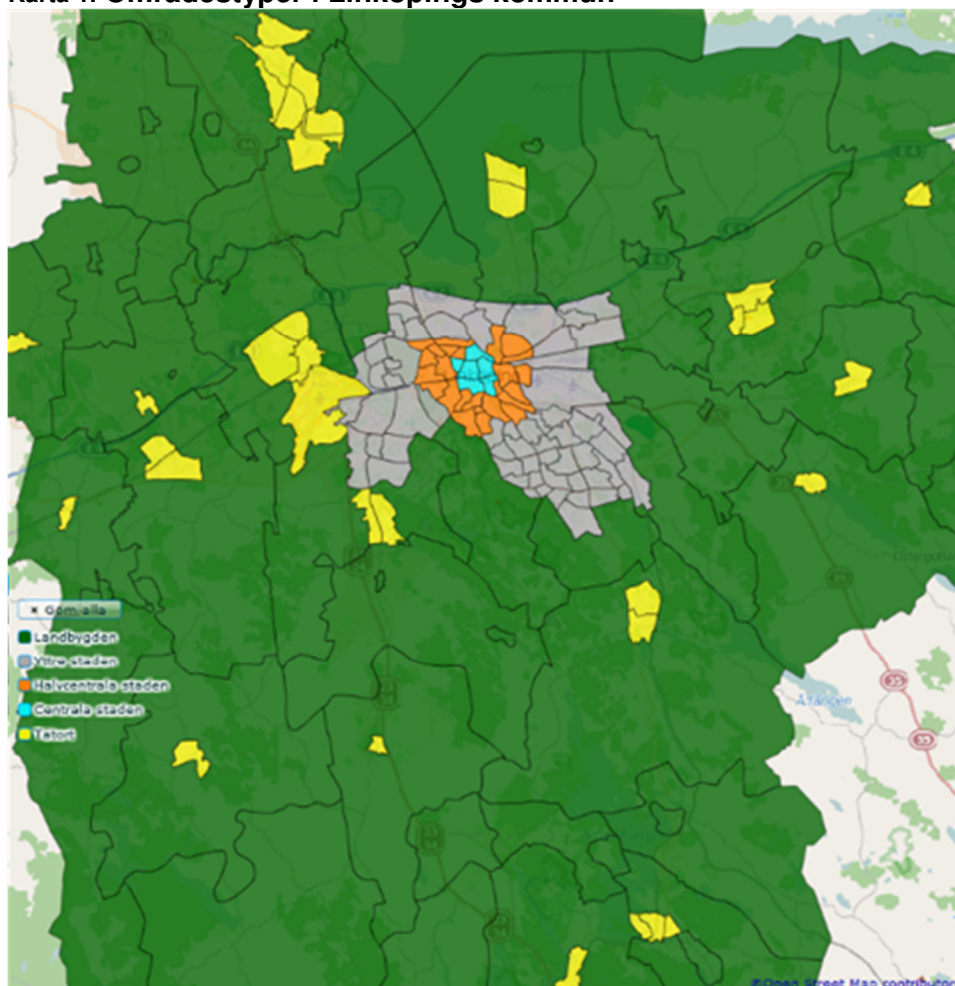
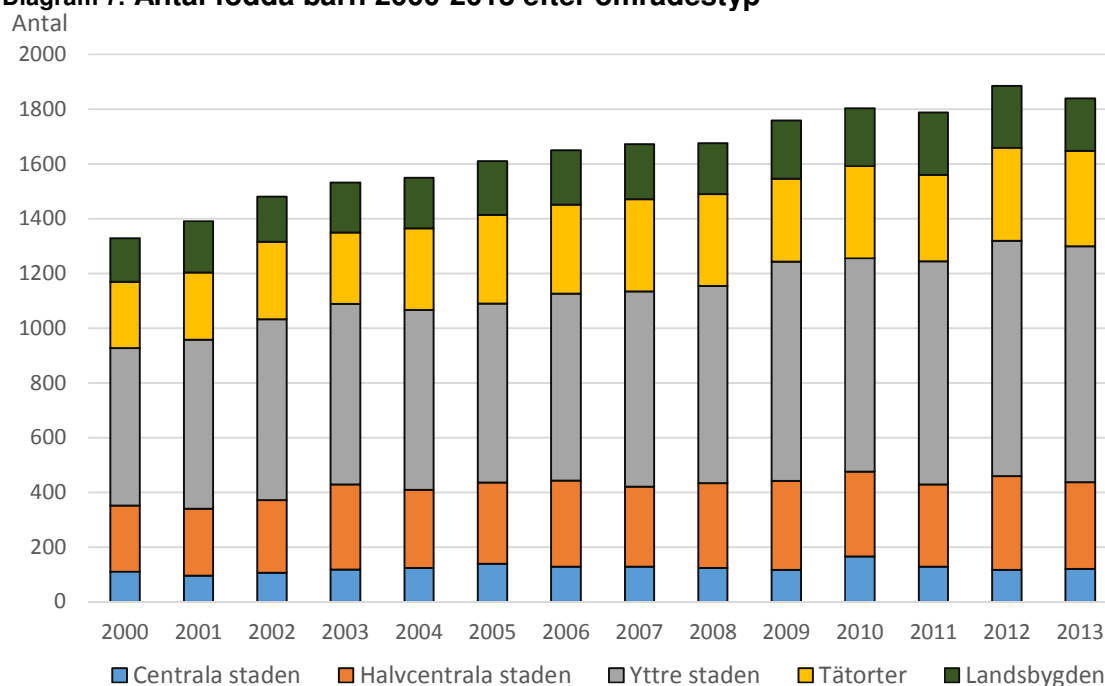
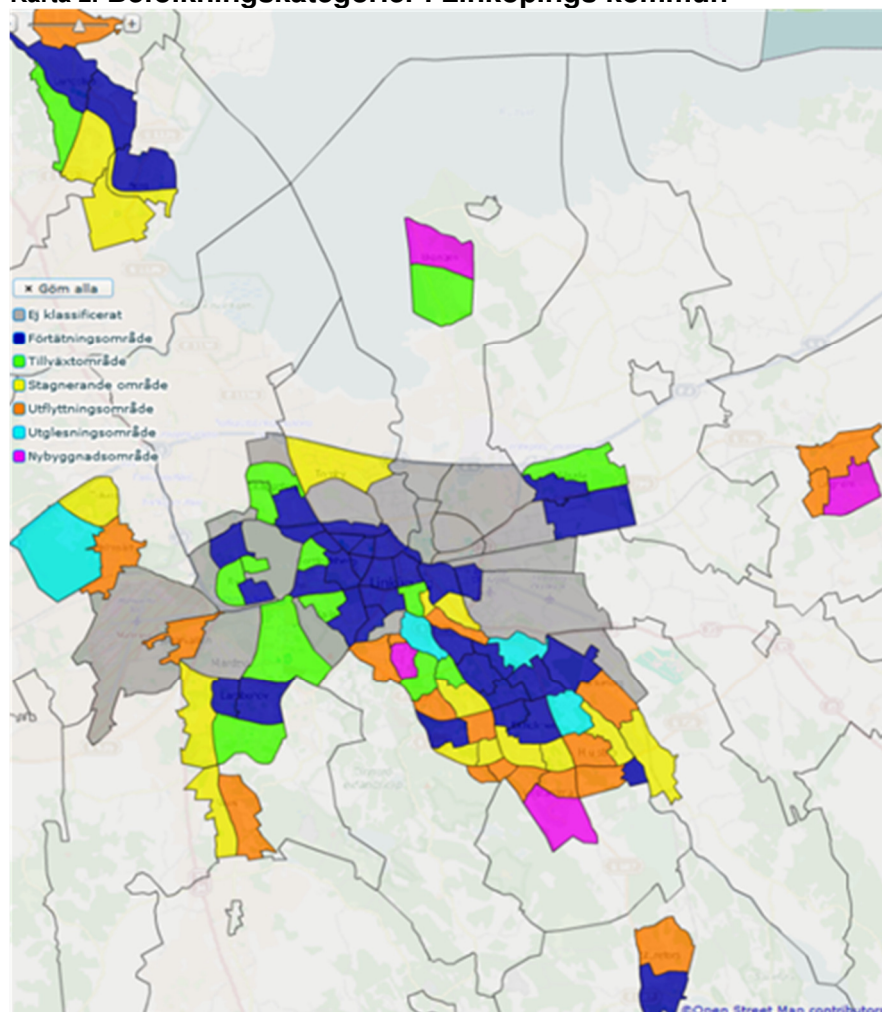


Diagram 7. Antal födda barn 2000-2013 efter områdestyp



Under perioden 2000-2013 föddes 7 procent av barnen i centrala staden, 18 procent i halvcentrala staden och 44 procent i yttre staden, vilket innebär att 69 procent av de barn som föddes i kommunen under den redovisade perioden föddes i staden. 19 procent föddes i övriga tätorter och 12 procent på landsbygden.

Karta 2. Befolkningskategorier i Linköpings kommun



1. Nybyggnadsområden:

Befolkningsstillväxt mer än 30% de senaste fem åren (alt. tillväxt från 0 personer).

2. Tillväxtområden:

Befolkningsstillväxt 10–30% de senaste fem åren.

3. Förtätningsområden:

Befolkningsstillväxt 1–10% de senaste fem åren.

4. Stagnerande områden:

Befolkningsförändring mellan -1% och +1% de senaste fem åren.

5. Utglesningsområden:

Befolkningsminskning mer än 1% de senaste fem åren. Negativt födelsenetto är viktigaste orsaken till detta.

6. Utflyttningsområden:

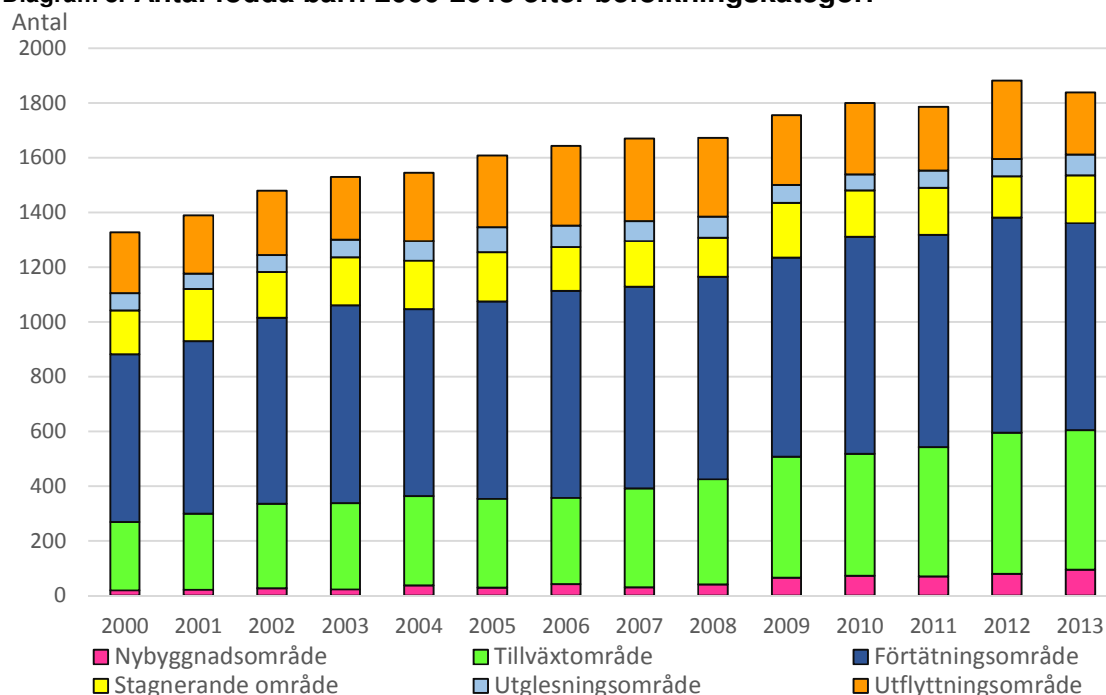
Befolkningsminskning mer än 1% de senaste fem åren. Negativt flyttningsnetto är viktigaste orsaken till detta.

Ej klassificerade:

Områden med mindre än 50 boende. Områden på landsbygden har inte färglagts på kartan.

Klassificeringen baseras på befolkningsutvecklingen i kommunen 2009-2014. Den totala folkmängden i kommunen ökade med 7 procent under den aktuella perioden.

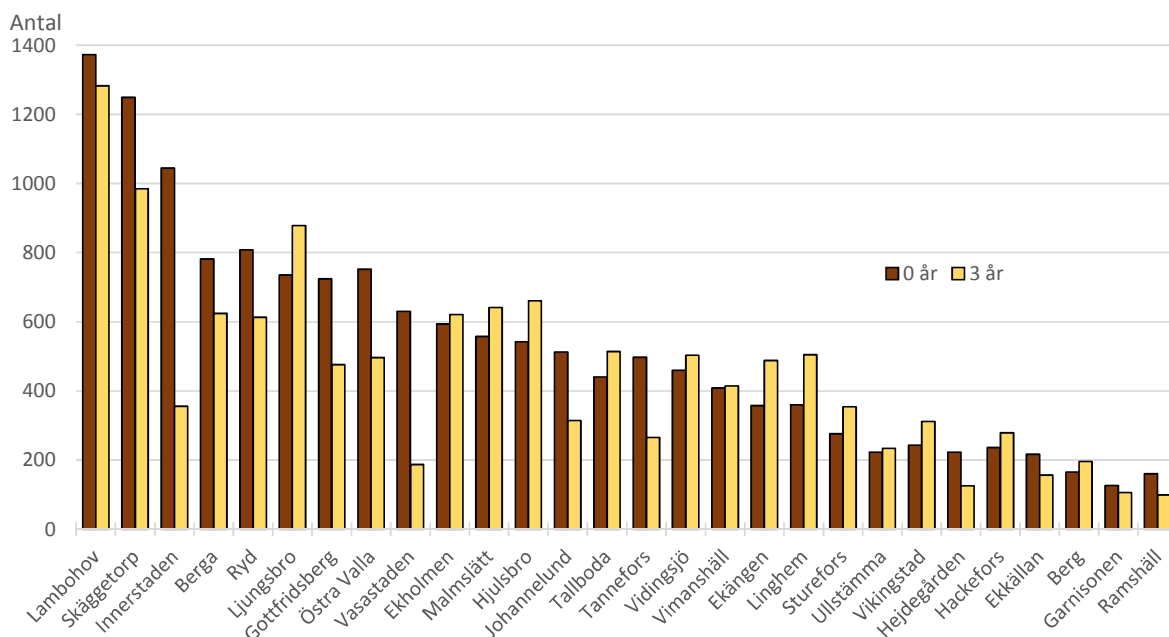
Diagram 8. Antal födda barn 2000-2013 efter befolkningskategori



3 procent av barnen 2000-2013 har fötts i nybyggnadsområden, 26 procent i tillväxtområden, 42 procent i förtätningsområden, 10 procent i stagnerande områden, 4 procent i utglesningsområden och 14 procent i utflyttningsområden.

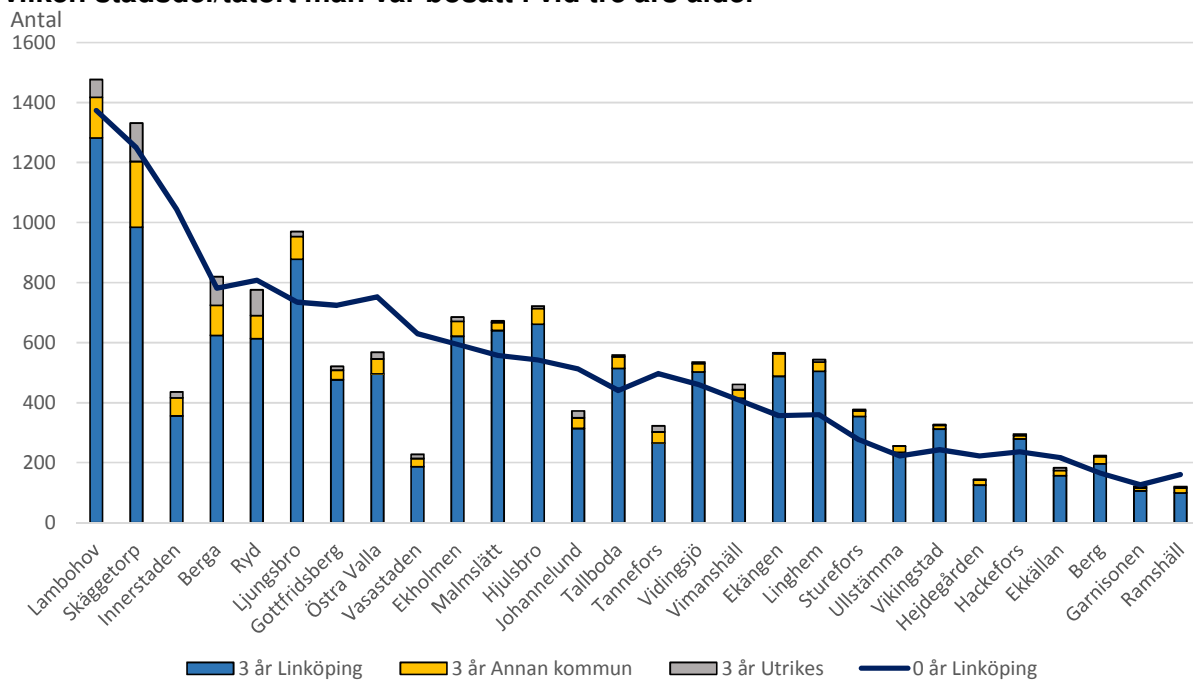
Var bor barnen vid tre års ålder?

Diagram 9. Antal födda barn i Linköping 2000-2010 efter stadsdel/tätort vid tre års ålder



I centrala stadsdelar som Innerstaden, Vasastaden och Gottfridsberg bor det redan vid tre års ålder betydligt färre barn födda i kommunen än det antal som föddes i respektive stadsdel tre år tidigare. I stadsdelar som Hjulsbro, Vidingsjö och Hackefors har däremot antalet barn ökat något. Ännu större ökning av antalet treåringar i förhållande till det antal som föddes tre år tidigare visas för de mellanstora tätorterna i kommunen, som Ljungsbro, Linghem, Ekängen, Sturefors, Vikingstad och Malmslätt.

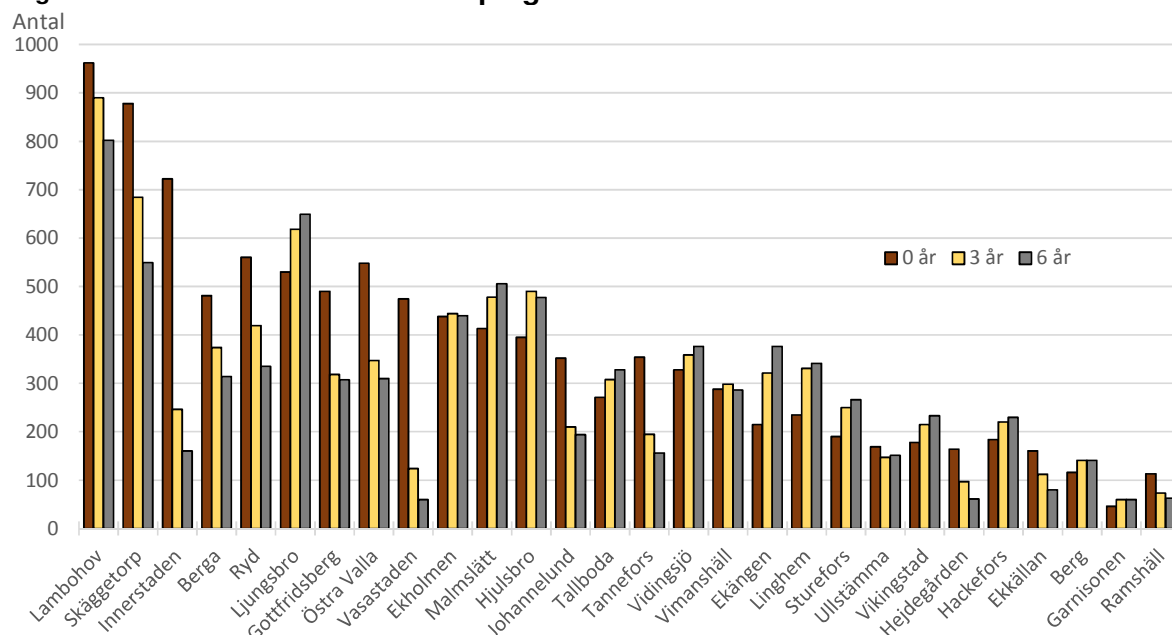
Diagram 10. Antal födda barn 2000-2010 bosatta i Linköping efter var man är född samt vilken stadsdel/tätort man var bosatt i vid tre års ålder



Vid sidan av de barn som flyttar mellan de olika stadsdelarna och tätorterna i kommunen flyttar även en hel del barn in från andra kommuner och andra länder. Vid tre års ålder har det kommit förhållandevis mycket barn från andra kommuner till Skäggetorp, Lambohov och Berga, men även till Ljungsbro och Ekängen. Från andra länder har det i första hand kommit barn till Skäggetorp, Berga, Ryd och Lambohov.

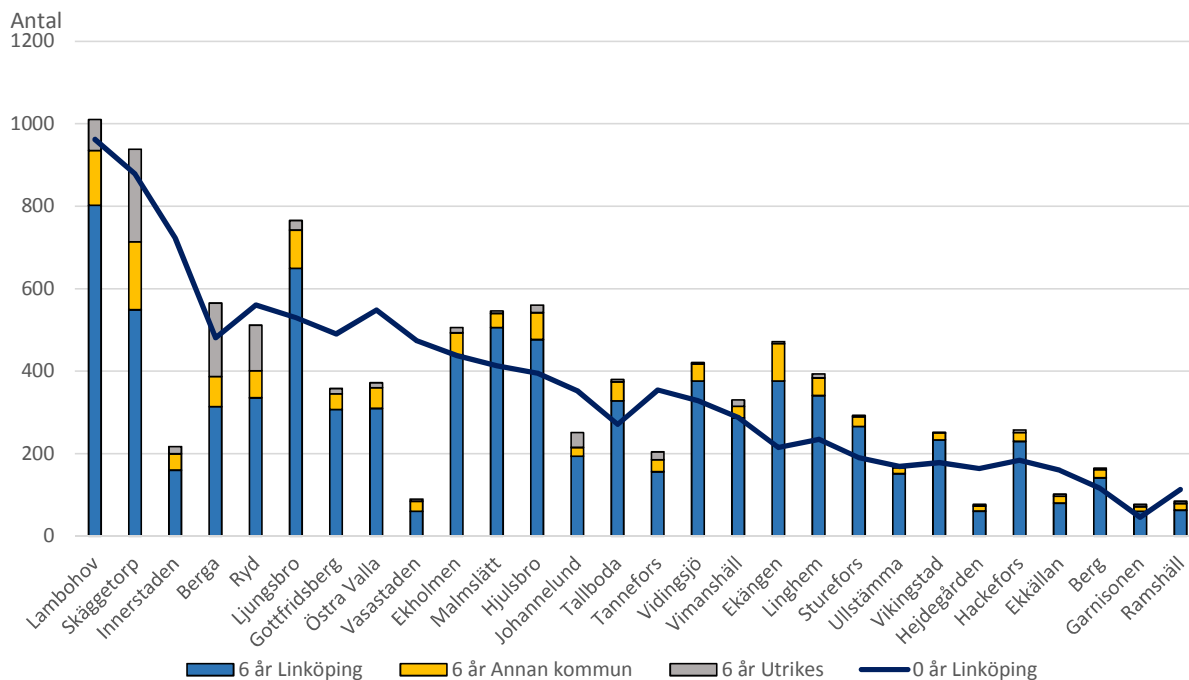
Var bor barnen vid sex års ålder?

Diagram 11. Antal födda barn i Linköping 2000-2007 efter stadsdel/tätort vid sex års ålder



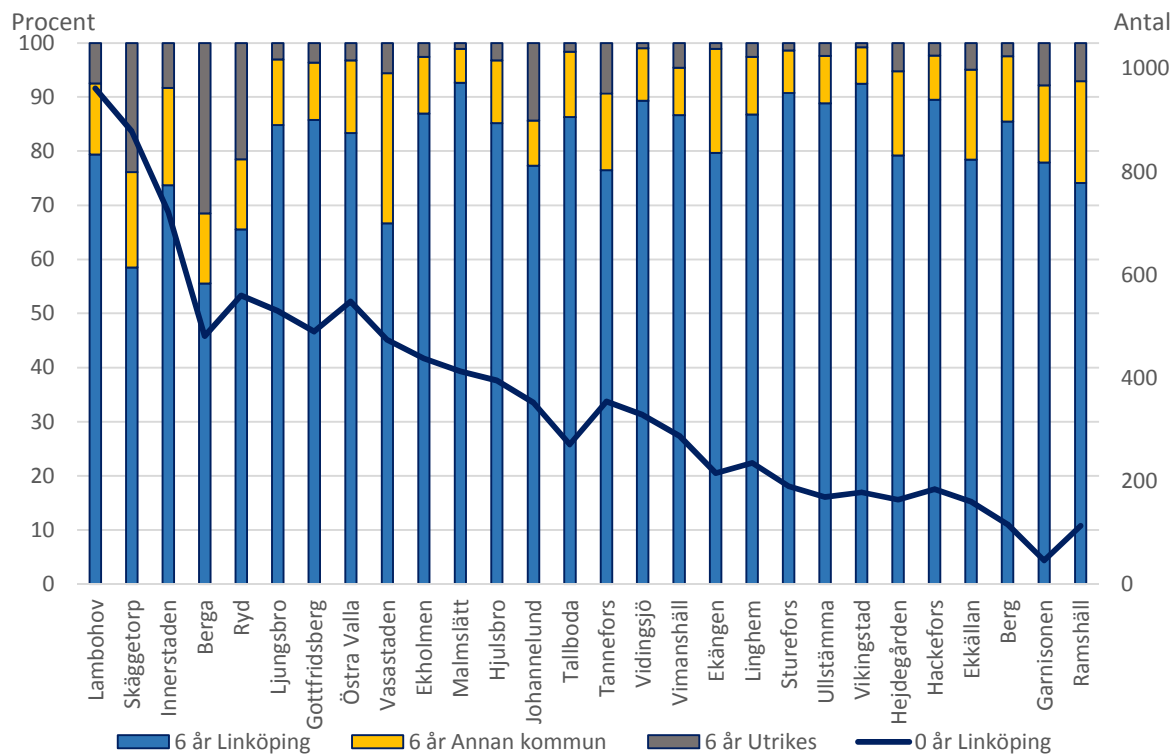
För flertalet stadsdelar fortsätter den utveckling som visades mellan noll och tre år också mellan tre och sex år. För stadsdelar som Lambohov, Skäggetorp, Innerstaden, Berga och Ryd minskar antalet barn födda i kommunen successivt fram till sex års ålder. I Vasastaden utgör exempelvis antalet barn vid sex års ålder 13 procent av det antal barn som föddes i stadsdelen sex år tidigare. I stadsdelar som Gottfridsberg och Östra Valla har däremot minskningen av antalet barn födda i kommunen stannat upp mellan tre och sex års ålder. Nedgången var kraftig mellan noll och tre år i dessa stadsdelar, medan däremot nästan lika många barn bor kvar vid sex års ålder som det gjorde vid tre års ålder. Linghem, Berg och Hackefors ökade mycket mellan noll och tre år för att därefter stanna på en förhållandevis stabil nivå mellan tre och sex år. Ekholmen utgör ett exempel på en stadsdel med mycket liten nettoförändring av antalet födda barn i kommunen mellan noll, tre och sex år. I Ljungsbro, Tallboda och framförallt Ekängen har den stora inflyttningen av barn mellan noll och tre år fortsatt också mellan tre och sex år.

Diagram 12. Antal födda barn 2000-2007 bosatta i Linköping efter var man är född samt vilken stadsdel/tätort man var bosatt i vid sex års ålder



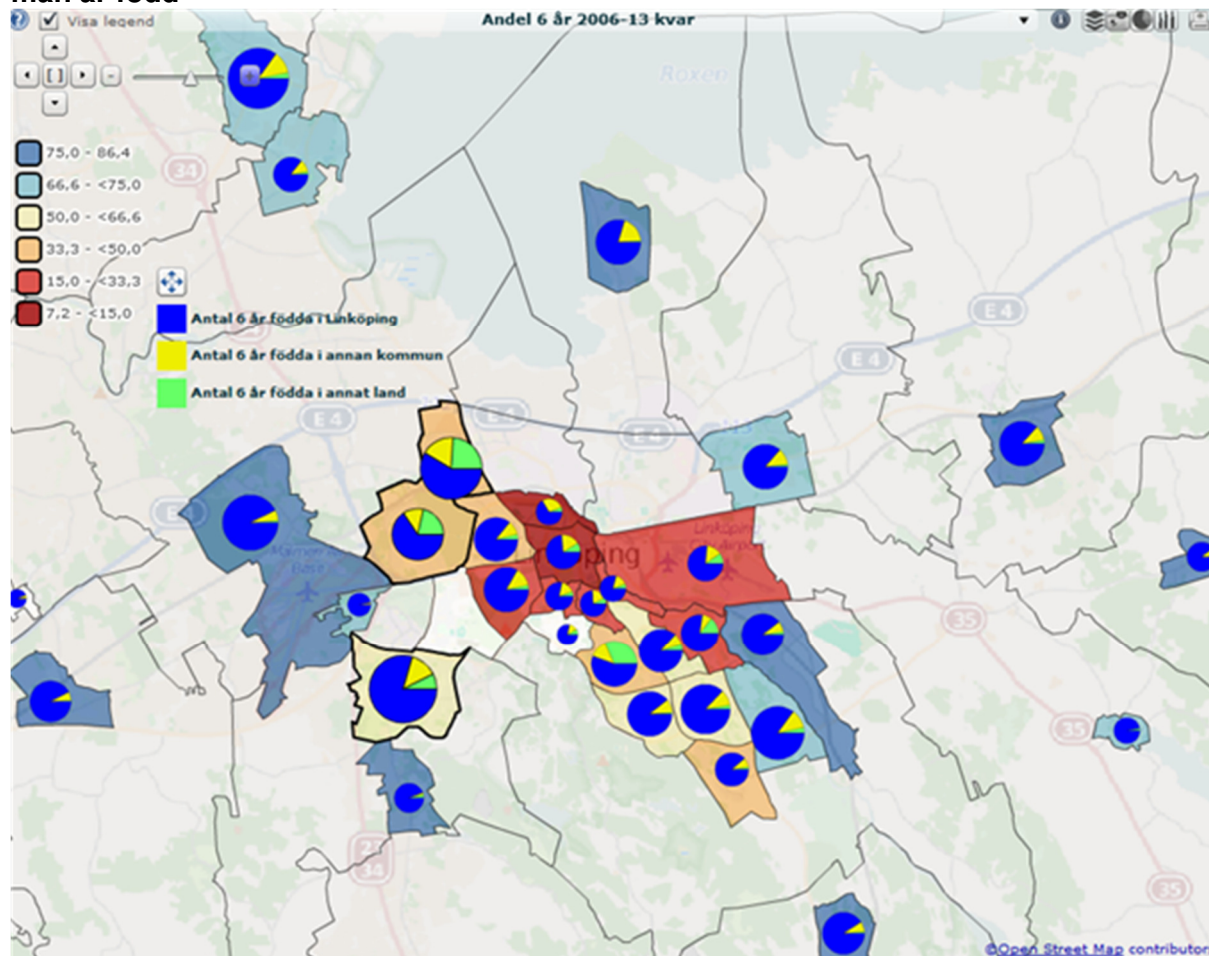
Inflyttning av barn från andra kommuner före sex års ålder är det i första hand till Skäggetorp, Lambohov, Ljungsbro, Ekängen och Hjulsbro. Inflyttningen av barn från andra länder före sex års ålder är till stor del koncentrerad till Skäggetorp, Berga, Ryd och Lambohov.

Diagram 13. Procentuell fördelning för barn födda 2000-2007 bosatta i Linköping efter var man är född samt vilken stadsdel/tätort man var bosatt i vid sex års ålder



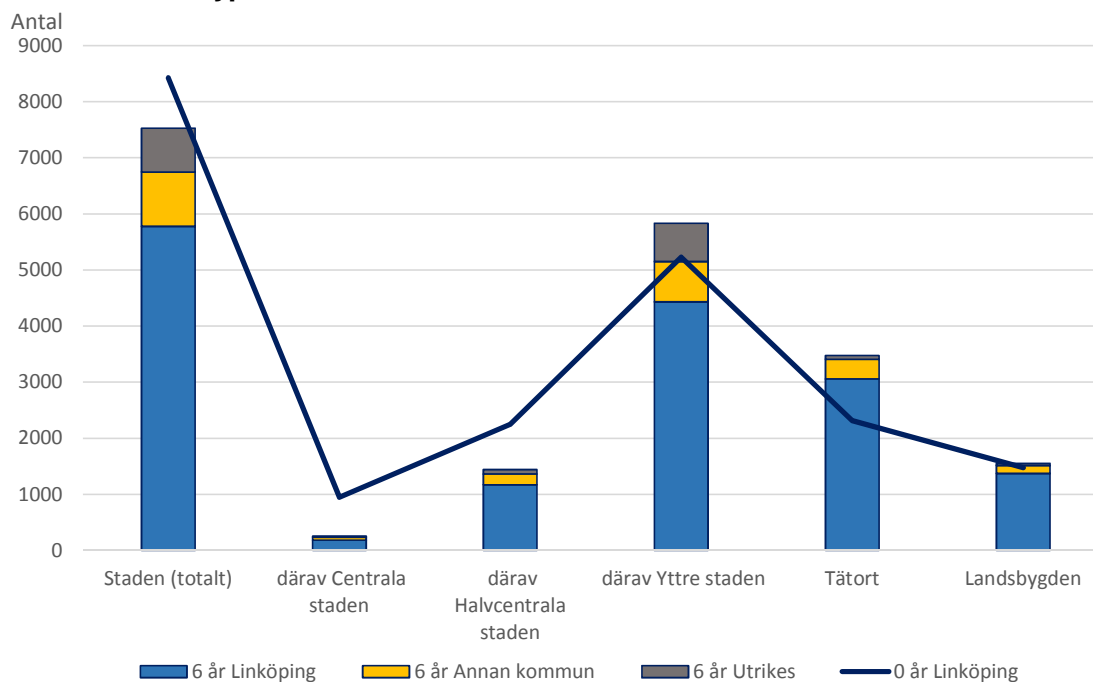
Högst andel barn födda i Linköping vid sex års ålder är det i Malmslätt och Vikingstad. Lägst är andelen i Berga. Högst andel barn födda i en annan kommun är det i Vasastaden (bland annat för att det totalt sett bor få barn i stadsdelen) närmast före Ekängen och Ramshäll. Högst andel barn födda utomlands är det i Berga, Skäggetorp, Ryd och Johannelund.

Karta 3. Procentuell fördelning av sex-åringar födda 2000-2007 efter stadsdel och var man är född



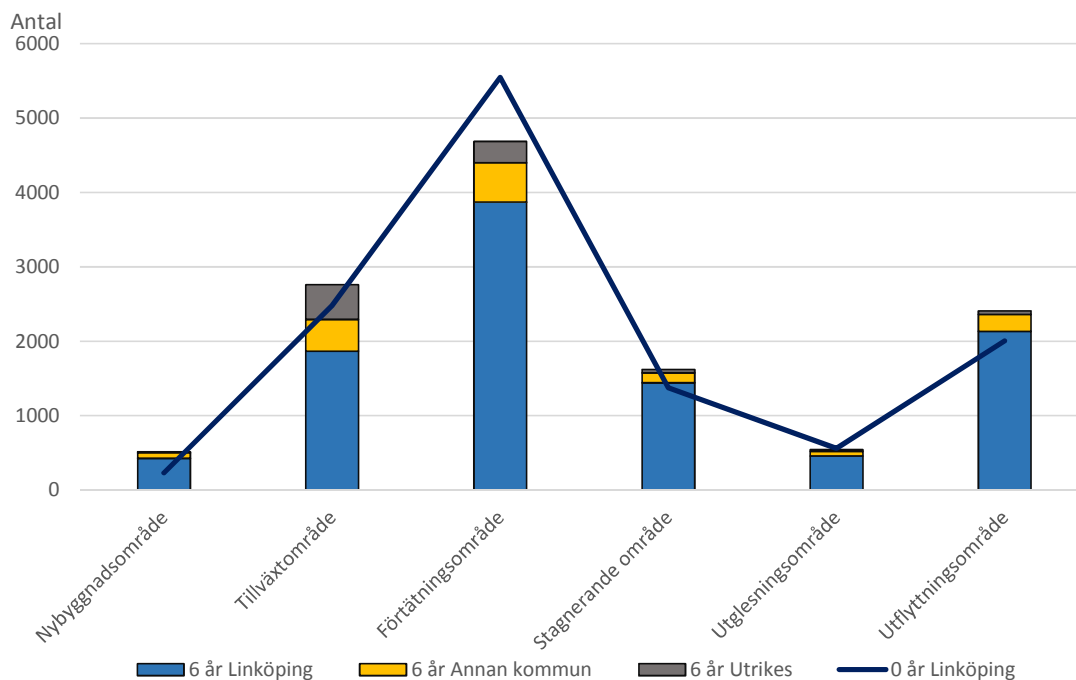
I cirkeldiagrammen visas för sex-åringar fördelningen mellan andelen barn födda i Linköping, i en annan kommun respektive i ett annat land. Berga, Skäggetorp och Ryd sticker tydligt ut när det gäller andelen barn födda i andra länder. I Vasastaden, Ekängen, Ramshäll, Innerstaden och Skäggetorp är det en hög andel barn födda i andra kommuner. Bland de tätorter som finns med på kartan är det en mycket hög andel barn födda i Linköping i Rappestad, Bankekind och Slaka, tillsammans med bland annat Malmslätt, Vikingstad och Sturefors. Storleken på cirklarna baseras på antalet barn som vid sex års ålder bor kvar i samma stadsdel/tätort som de föddes i.

Diagram 14. Antal födda barn 2000-2007 bosatta i Linköping efter var man är född samt vilken områdestyp man var bosatt i vid sex års ålder



Totalt i staden Linköping minskar antalet barn med 11 procent mellan noll och sex års ålder. Framförallt är det i de centrala och halvcentrala delarna som antalet barn minskar under dessa sex år. I centrala staden minskar antalet barn med 73 procent och i den halvcentrala staden med 36 procent. I den yttre staden ökar däremot antalet barn med 12 procent. Att antalet barn ökar i dessa delar av staden beror på en omfattande inflyttning till yttre staden av barn födda i andra kommuner och i utlandet. Störst ökning visas för tätorterna där antalet barn ökar med 50 procent mellan noll och sex års ålder. Tätorterna är också den enda områdestyp där antalet barn födda i Linköpings kommun ökar jämfört med det antal som föddes i området sex år tidigare. De Linköpingsfödda barnen ökar med 32 procent i tätorterna mellan noll och sex års ålder. På landsbygden ökar det totala antalet barn något fram till sex års ålder, eller närmare bestämt med 5 procent.

Diagram 15. Antal födda barn 2000-2007 bosatta i Linköping efter var man är född samt vilken befolkningskategori man var bosatt i vid sex års ålder

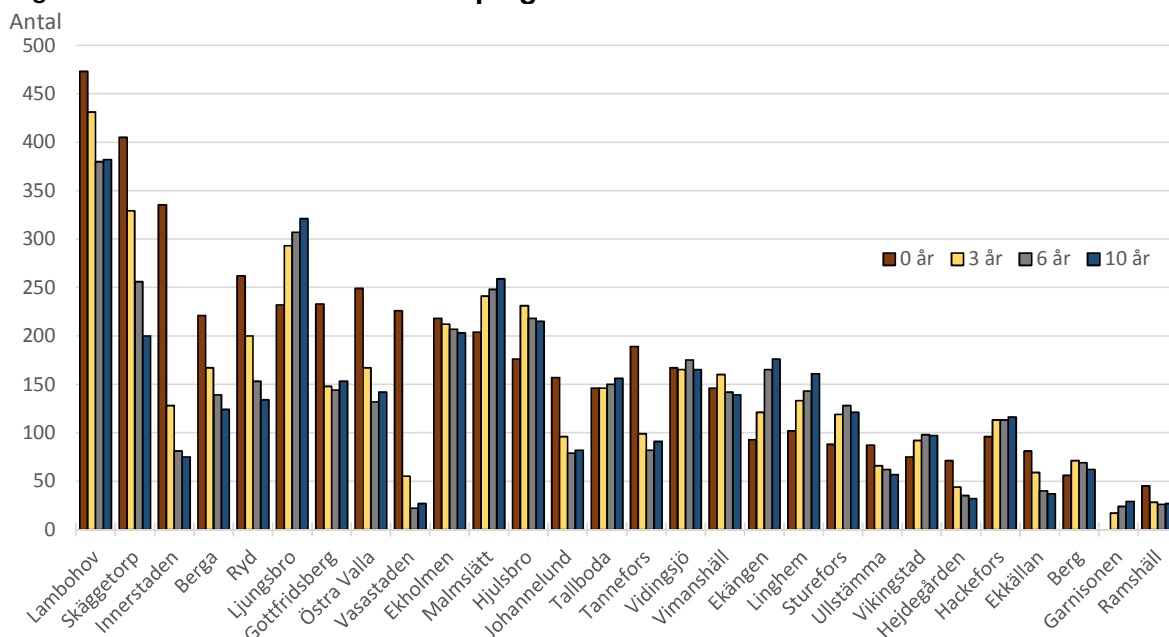


Vid en första anblick är det inte ett fullt ut förväntat mönster som visas då antalet barn födda 2000-2007 jämförs med var de var bosatta sex år senare. I första hand är det i förtättningsområden som antalet barn har minskat mellan noll och sex års ålder. Antalet barn i förtättningsområden uppgår till endast 70 procent av de som en gång föddes i området. Det innebär med andra ord att området har förtätats med andra kommuninvånare än med dem som tillhör den ålder då det är dags att börja skolan. Då centrala stadsdelar som Innerstaden och Vasastaden tillhör dem som har förtätats under de senaste åren blir det dock vid en närmare granskning inte fullt så märkligt att antalet sex-åringar är lägre än de som föddes i området. I framförallt nybyggnadsområden, men också i stagnerande områden och i utflyttningsområden finns det fler barn födda i kommunen vid sex års ålder än de som föddes i områdena. Inkluderas även de barn som flyttat in till kommunen före sex års ålder är det endast i förtättningsområden och utglesningsområden som antalet barn har minskat mellan noll och sex års ålder. För den sistnämnda gruppen, utglesningsområden, är dock denna minskning endast marginell.

I nybyggnadsområden har antalet barn före skolstarten mer än fördubblats jämfört med de barn som föddes i området. Noterbart är dock att i de delar av kommunen som klassificerats som utflyttningsområden har antalet barn ökat med 20 procent före skolstart och i stagnerande områden med 18 procent. Barn födda i andra kommuner i landet har i första hand flyttat in till förtättnings- och tillväxtområden, samt i någon mån till utflyttningsområden. Utrikes födda barn som flyttat till kommunen före sex års ålder har med några få undantag antingen flyttat till tillväxt- eller förtättningsområden.

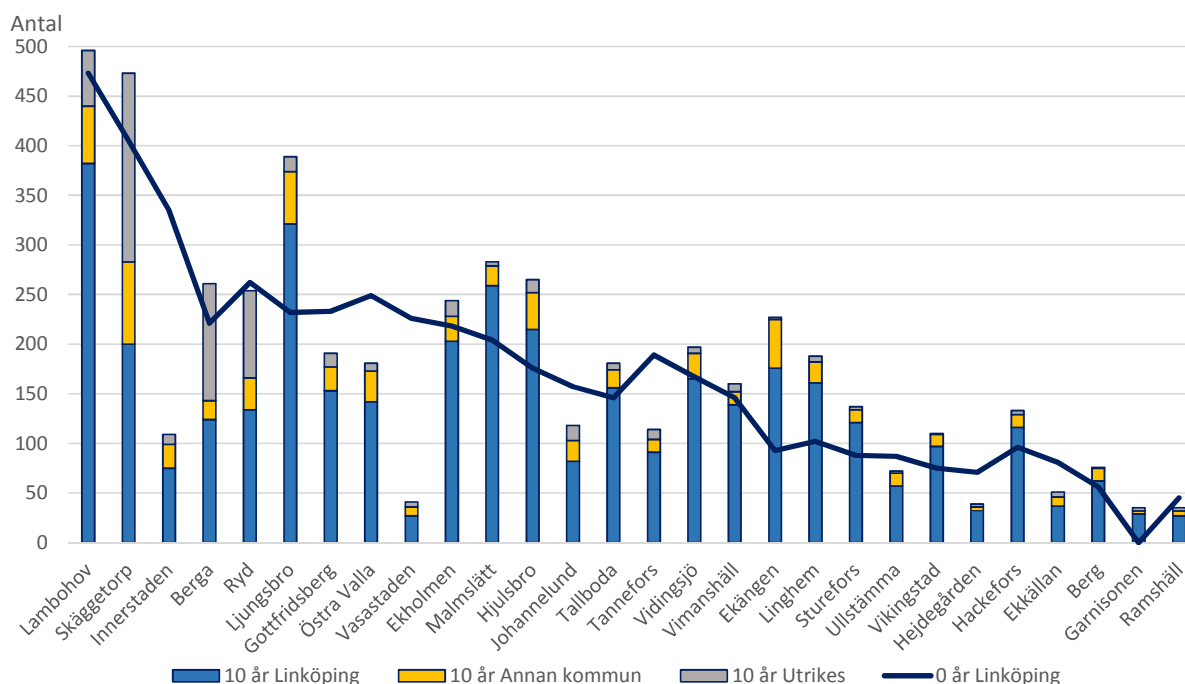
Var bor barnen vid tio års ålder?

Diagram 16. Antal födda barn i Linköping 2000-2003 efter stadsdel/tätort vid tio års ålder



Mellan sex och tio års ålder sker det inte så stora förändringar i de olika stadsdelarna och tätorterna avseende antal barn födda i kommunen. I stadsdelar som Gottfridsberg, Östra Valla, Tannefors och även Vasastaden (!) har till och med den tidigare nedgången fram till sex års ålder vänts till en liten ökning mellan sex och tio års ålder. I Skäggetorp däremot fortsätter den tydliga nedgången också mellan sex och tio års ålder. I Ljungsbro, Ekängen och Linghem fortsätter antalet barn födda i kommunen att öka också mellan sex och tio års ålder.

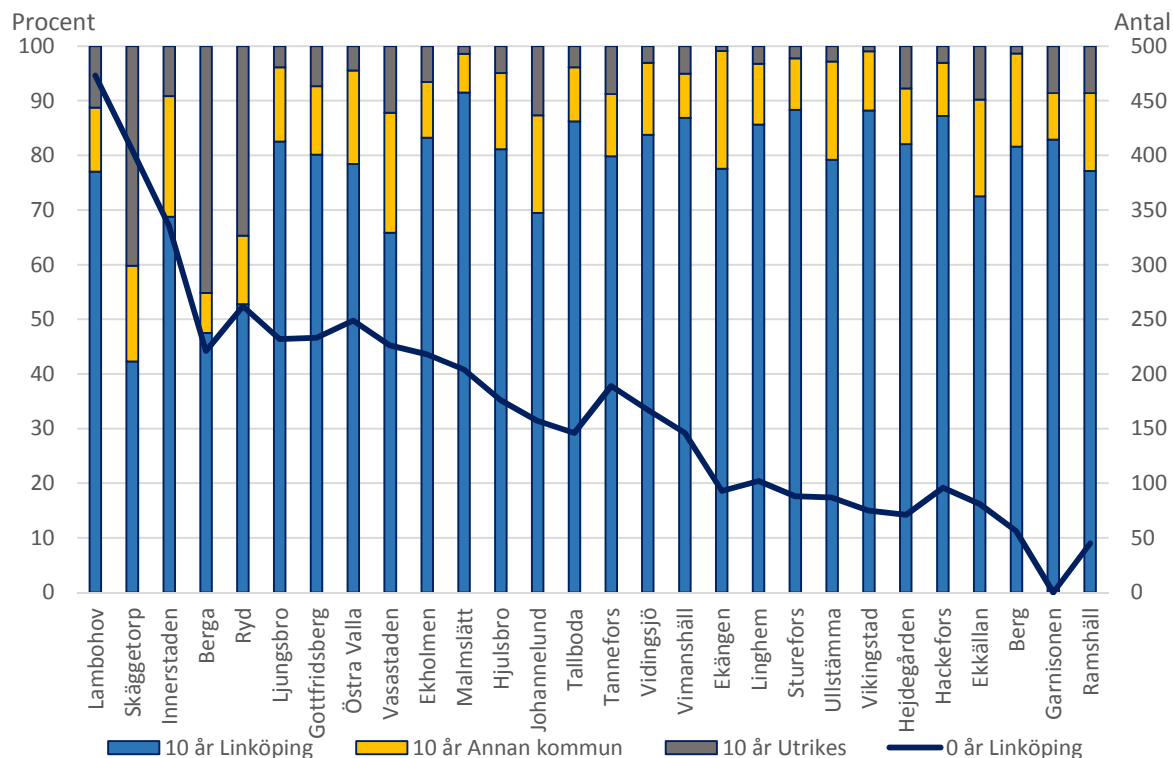
Diagram 17. Antal födda barn 2000-2003 bosatta i Linköping efter var man är född samt vilken stadsdel/tätort man var bosatt i vid tio års ålder



Tack vare inflyttning till kommunen bor det fler barn vid tio års ålder än det antal som föddes tio år tidigare i de flesta stadsdelar och tätorter. Undantag finns dock, och de tydligaste exemplen på det är Vasastaden, Innerstaden, Gottfridsberg, Östra Valla, Johannelund och

Tannefors. Inflyttningen av barn före tio års ålder från andra kommuner har varit störst till Skäggetorp, Ljungsbro och Lambohov. Däremot har exempelvis Hejdegården och Garnisonen vid tio års ålder mycket få barn som är födda i andra kommuner. Inflyttningen av barn födda i andra länder har före tio års ålder varit störst till Skäggetorp, Berga, Ryd och Lambohov.

Diagram 18. Procentuell fördelning för barn födda 2000-2003 bosatta i Linköping efter var man är född samt vilken stadsdel/tätort man var bosatt i vid tio års ålder



Lägst andel barn födda i Linköping är det vid tio års ålder i Skäggetorp och Berga. Högst andel är det i Malmslätt. Vid tio års ålder är det områdena Innerstaden, Vasastaden och Ekängen som har högst andel barn födda i annan kommun. Närmast därefter följer Ullstämman, Johannelund och Ekkällan. Lägst andel är det i Malmslätt och Berga. Högst andel barn födda utomlands är det i Berga, Skäggetorp och Ryd. För exempelvis Vikingstad, Ekängen, Berg och Malmslätt visas mycket låga andelar med utrikes födda barn i åldern 10 år.

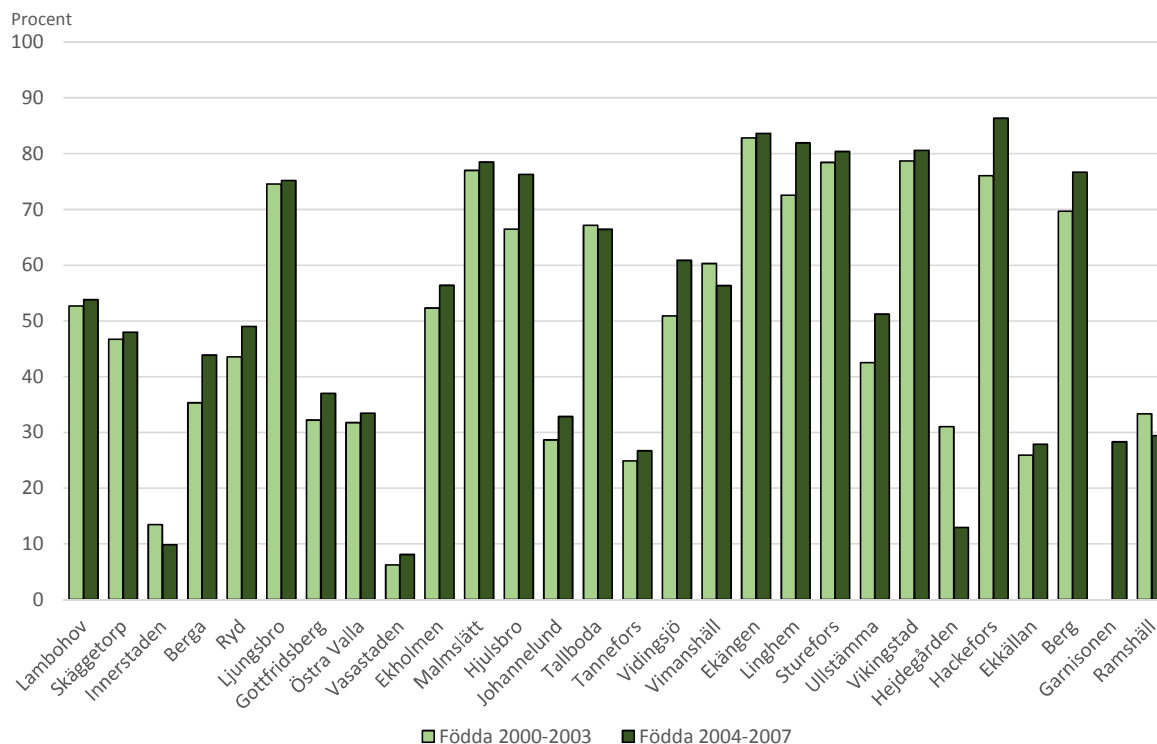
Några sammanfattande punkter om jämförelser mellan var man föddes och var man var bosatt vid tre, sex och tio års ålder

- I centrala stadsdelar som Innerstaden och Vasastaden minskar antalet barn kraftigt fram till sex års ålder. När det är dags att börja skolan utgör det totala antalet barn boende i dessa stadsdelar endast 26 procent av dem som föddes där sex år tidigare.
- I tätorter som Ljungsbro, Ekängen, Linghem och Malmslätt ökar antalet barn kraftigt. I de nämnda tätorterna ökar antalet barn med 56 procent mellan noll och sex års ålder.
- Inflyttningen av barn födda i andra kommuner sker i första hand till Skäggetorp, Lambohov, Ljungsbro, Ekängen och Hjulsbro.
- Barn födda i andra länder flyttar i första hand till Skäggetorp, Berga, Ryd och Lambohov.

Hur stor andel av barnen bor kvar i den stadsdel/tätort man föddes när man börjar skolan?

Till skillnad från den tidigare redovisningen där antalet födda barn jämförts med bland annat antalet födda i kommunen som varit bosatta i de olika stadsdelarna kan det även vara av intresse att studera hur många som bor kvar i samma stadsdel som man en gång föddes då man uppnår sex års ålder och ska börja skolan. I nedanstående uppgifter ingår alltså endast de som inte flyttat från sin födelsestadsdel någon gång.

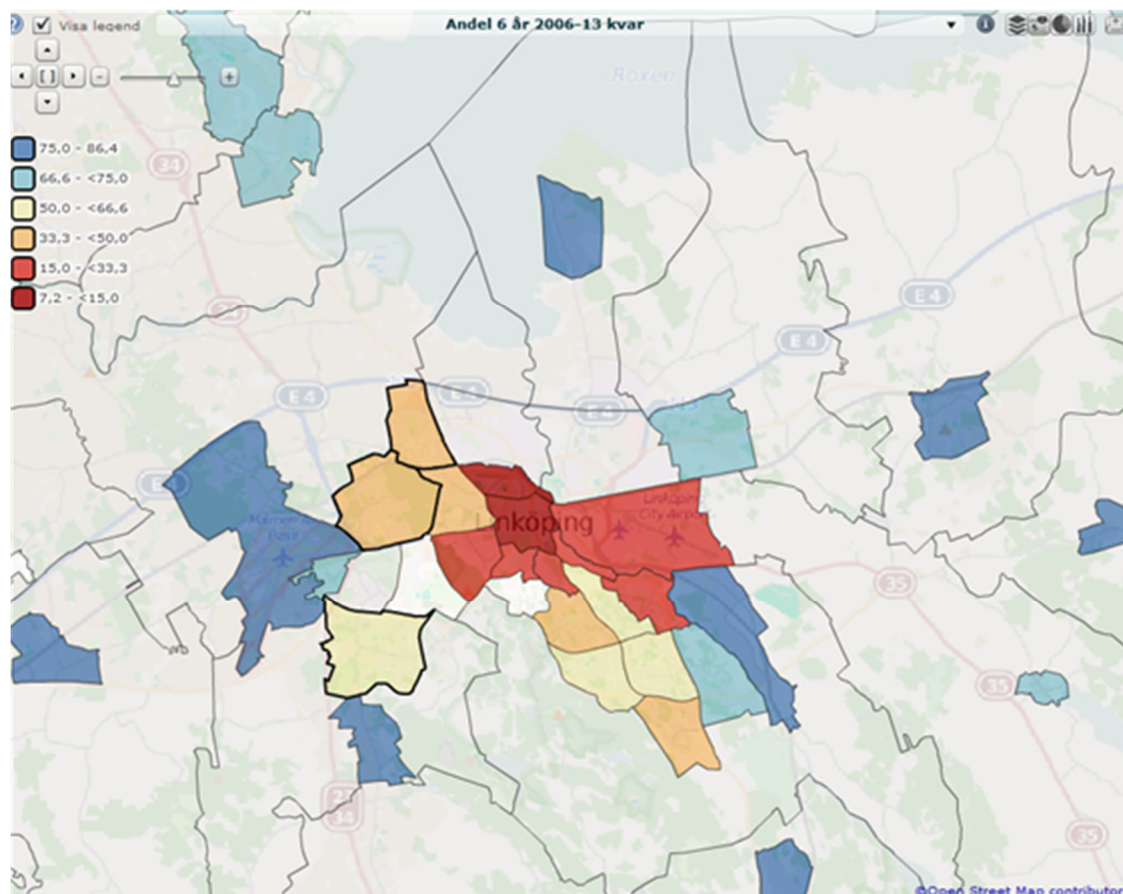
Diagram 19 Andel kvarboende vid sex års ålder i samma stadsdel/tätort som de föddes 2000-2007



I ovanstående diagram har den undersökta perioden delats upp i två halvor, barn födda 2000-2003 respektive barn födda 2004-2007. Det finns i grunden ett genomgående mönster med snarlika procentandelar både för den första och den senare perioden. Lägst andel för båda grupperna visas för Vasastaden och Innerstaden. Noterbart är dock att i flertalet stadsdelar är andelen kvarboende födda 2004-2007 markant högre än för den tidigare perioden. Det gäller även i områden med förhållandevis höga andelar redan för den första delen av den undersökta perioden, som Hackefors, Linghem, Berg och Hjulsbro. Områden med mellanhög nivå för kvarboende där andelen kvarboende ökat är exempelvis Ullstämna, Vidingsjö och Berga. Hejdegården avviker med en kraftigt lägre andel kvarboende sex-åringar för dem födda 2004-2007 än för dem födda 2000-2003, och liknande tendens finns också bland annat för Ramshäll, Vimanshäll och Innerstaden. Områden med förhållandevis liten skillnad mellan de båda perioderna är exempelvis Ljungsbro, Ekängen och Tallboda.

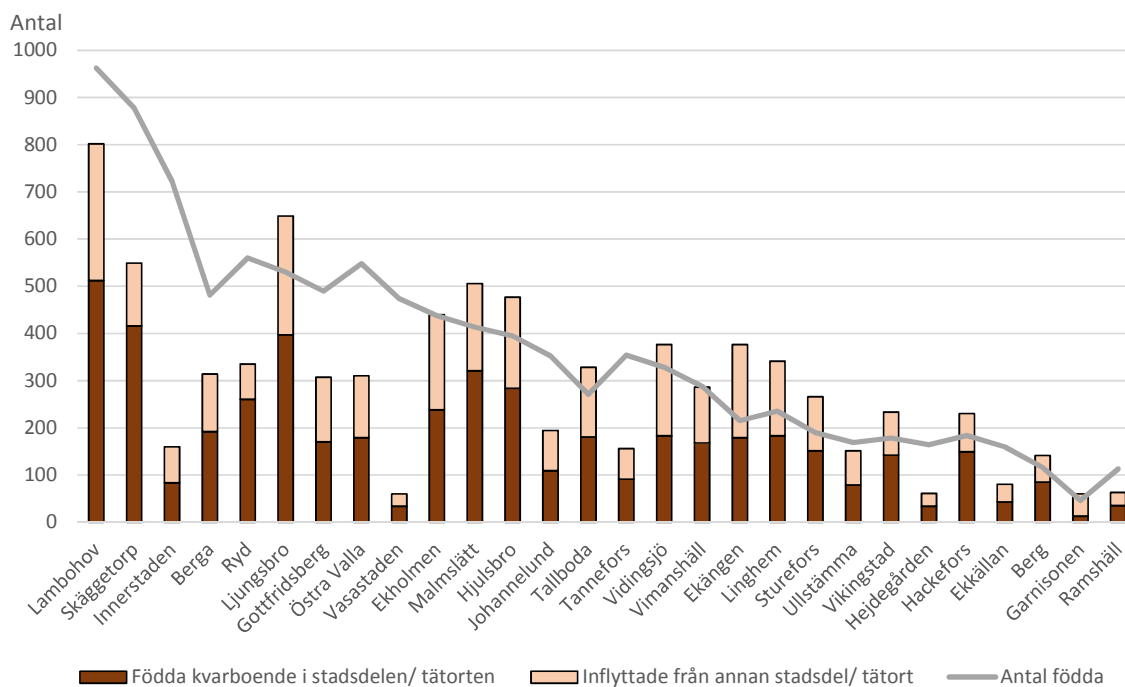
Högst andel kvarboende sex-åringar för hela perioden visas för Ekängen med 83 procent. Närmast därefter följer Hackefors på 81 procent, samt Vikingstad och Sturefors på 79 procent. Lägst andel kvarboende vid sex års ålder är det i Vasastaden med 7 procent och i Innerstaden med 11 procent.

Karta 4. Procentuell andel barn vid sex års ålder som är bosatta i samma stadsdel/tätort som de föddes



Kartan visar tydligt att det är i de centrala och halvcentrala delarna av staden som det är lägst andel kvarboende i förhållande till den stadsdel/tätort barnen föddes då de börjar skolan.

Diagram 20. Antal födda barn i respektive stadsdel/tätort 2000-2007 som bor kvar i samma stadsdel/tätort vid sex års ålder



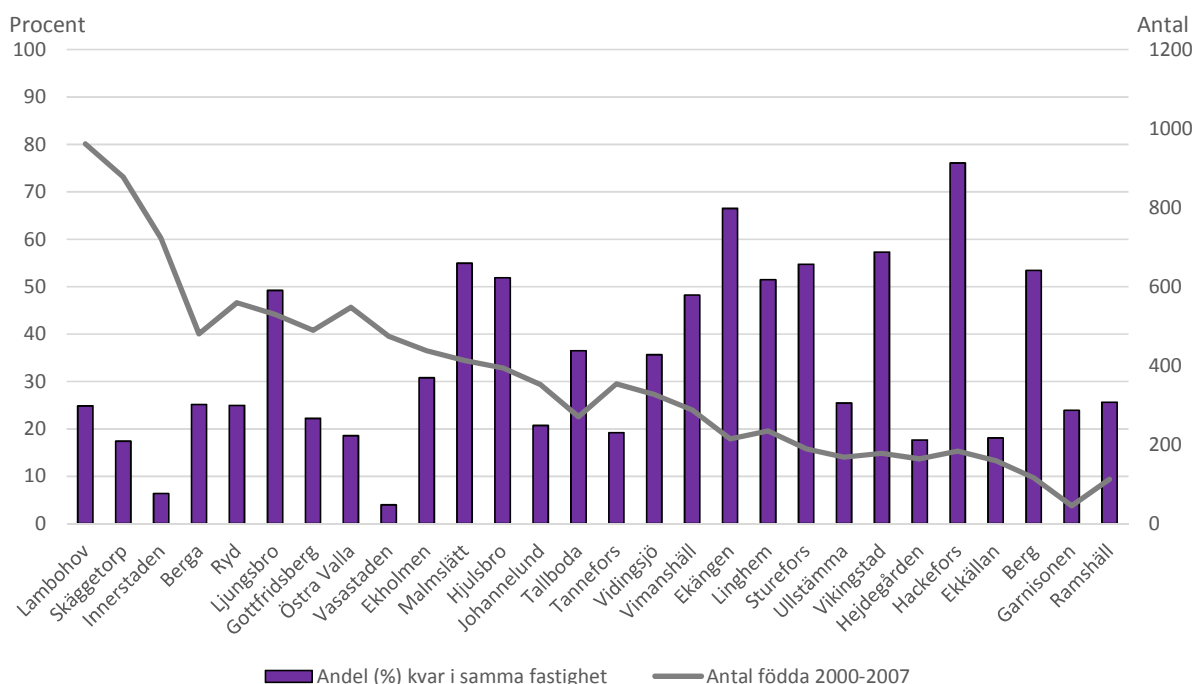
Även om andelen kvarboende vid sex års ålder endast är ungefär 50 procent i Lambohov och Skäggetorp är det ändå i dessa stadsdelar som det högsta antalet kvarboende finns kvar vid sex års ålder. I övrigt finns det ett förhållandevis högt antal kvarboende i Ljungsbro. Den ljusgrå linjen visar antalet födda barn i respektive stadsdel för perioden 2000-2007. I de fall den totala stapeln är högre än linjen har inflyttningen från andra stadsdelar och tätorter i kommunen varit större än utflyttningen från området. (Barn födda i andra kommuner eller i andra länder har inte tagits med i ovanstående diagram.)

Områden med en hög andel inflyttade från andra stadsdelar och tätorter är det rena nybyggnadsområdet Garnisonen, samt Ekängen och Vidingsjö. I antal har den mest omfattande flyttningen inom kommun för barn upp till sex års ålder skett till Lambohov och Ljungsbro.

Kvarboende vid sex årsålder i samma fastighet som man föddes

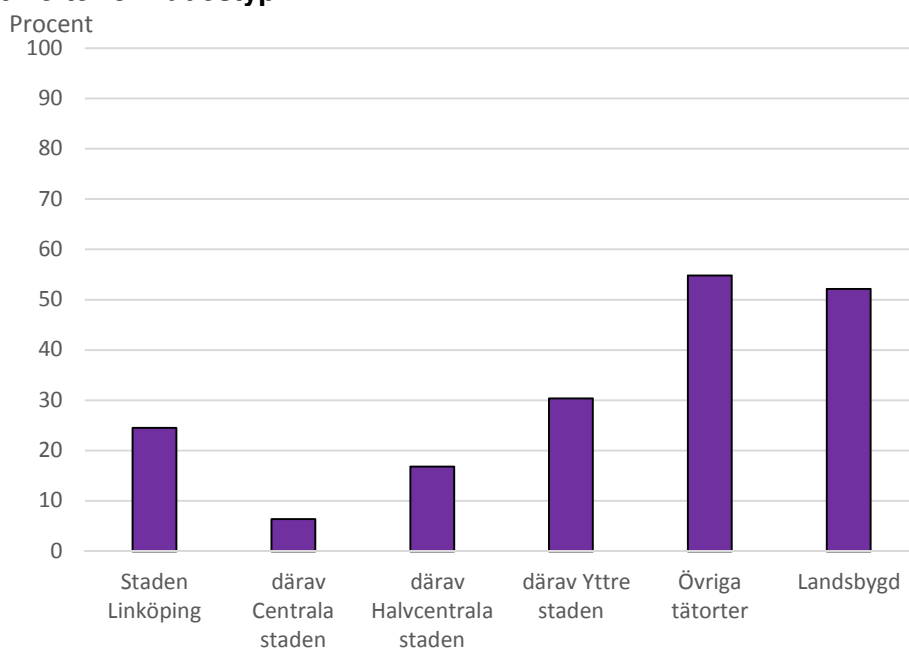
Även om man bor kvar i samma stadsdel har en del barn emellanåt flyttat till en annan del av den stadsdel där man en gång föddes. Den andel som överhuvudtaget inte har flyttat någon gång före sex års ålder uppgår till 34 procent och av dem som föddes år 2000 var det 2013 28 procent som fortfarande bodde kvar i samma fastighet som de föddes.

Diagram 21. Andel kvarboende vid sex års ålder i samma fastighet som de föddes 2000-2007 efter stadsdel/tätort



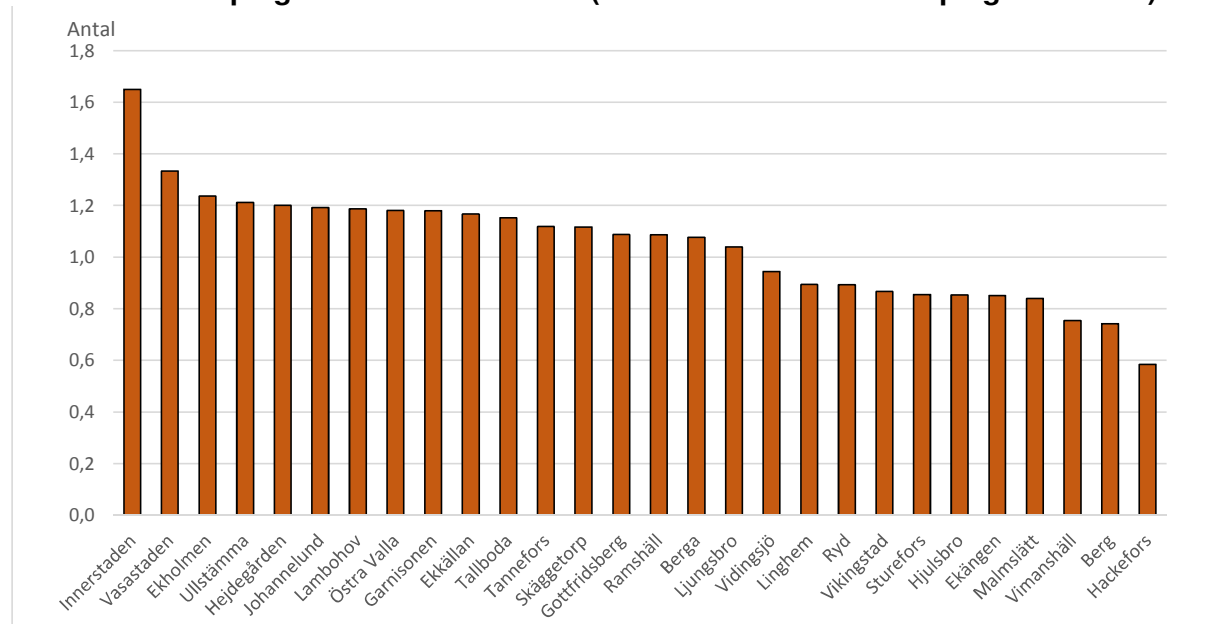
Av de 140 barn som föddes i Hackefors mellan 2000 och 2007 bodde 76 procent fortfarande kvar i samma fastighet som de föddes då de började skolan vid sex års ålder. Motsvarande andel för Ekängen var för barn födda under den nämnda perioden 66 procent och för Vikingstad 57 procent. I Vasastaden bodde vid sex års ålder endast 4 procent kvar i samma fastighet som de föddes. Förhållandevis vanligt att flytta inom stadsdelen är det i Lambohov och Skäggetorp där över 250 barn som fötts i dessa stadsdelar flyttat mellan olika fastigheter i respektive stadsdel innan de började skolan. Över 100 flyttningar av denna karaktär redovisas för barn födda i Ljungsbro, Ryd och Ekholmen.

Diagram 22. Andel kvarboende vid sex års ålder i samma fastighet som de föddes 2000-2007 efter områdestyp



I övriga tätorter och på landsbygden bor mer än hälften av barnen kvar i samma fastighet som de föddes då de börjar skolan. Inne i staden Linköping bor ungefär en fjärdedel kvar i samma fastighet som de föddes då de börjar skolan. Ju mer centralt läget är, desto lägre andel barn är det som bor kvar i samma fastighet under sina sex första år.

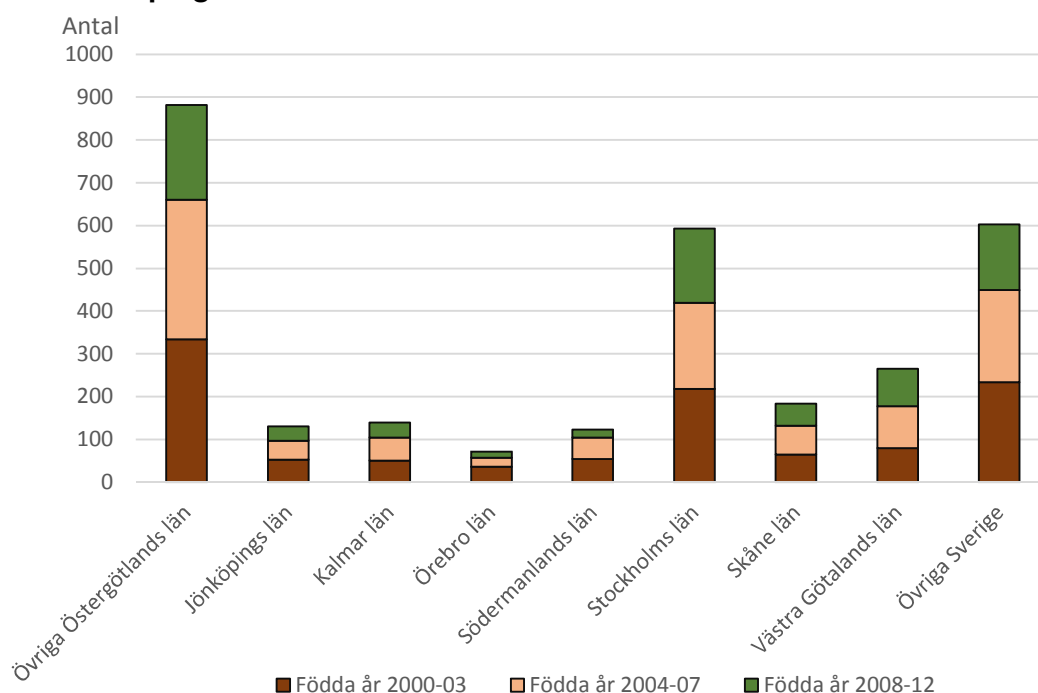
Diagram 23. Genomsnittligt antal flyttningar till annan fastighet för barn födda 2000-2007 efter var i Linköping man var bosatt 2013 (avser barn födda i Linköpings kommun)



De barn i åldern 6-13 år som i genomsnitt flyttat flest gånger sedan de föddes är de som är bosatta i Innerstaden och Vasastaden. I Hackefors däremot har barnen i de nämnda årskullarna endast flyttat 0,6 gånger i genomsnitt.

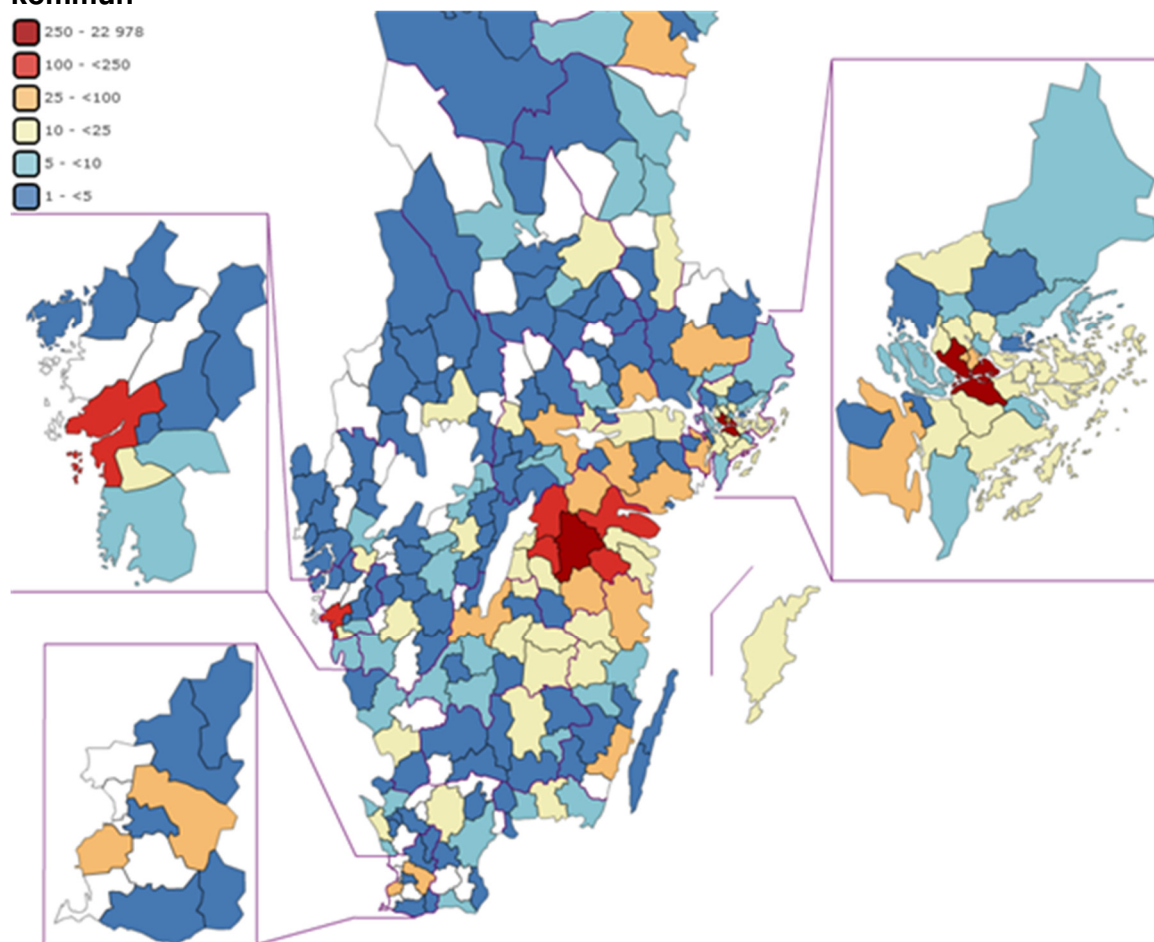
Från vilka kommuner flyttar man till Linköping och till vilka stadsdelar sker inflyttningen från andra kommuner?

Diagram 24. Barn födda utanför Linköpings kommun 2000-2012 som någon gång har bott i Linköping efter födelselän



2 992 barn födda i en annan kommun under perioden 2000-2012 har någon gång bott i Linköpings kommun. 2 294 av dem – eller 77 procent – var fortfarande bosatta i Linköpings kommun vid årsskiftet 2013/2014. Av dessa barn födda i en kommun utanför Linköping föddes 881 i en annan kommun i Östergötland och 593 i Stockholms län. Procentuellt innebär det att 29 procent av de barn som flyttar till Linköping från en annan kommun är födda i övriga länet och 20 procent i Stockholms län. Vidare kan det exempelvis noteras att 10 procent är födda i Västra Götalands län, 6 procent i Skåne län och 5 procent i Kalmar län. För en del län är variationen över tiden ganska stor. För Stockholms och Skåne län är fördelningen förhållandevis jämn mellan de tre perioderna som barnen har delats upp i, men för Örebro, Södermanlands och Jönköpings län dominerar födelseåren 2000-03, samt för Västra Götalands och Kalmar län födelseåren 2004-07. Speciellt för Örebro och Södermanlands län visas en låg andel barn födda 2008-12 som har flyttat till Linköping.

Karta 5. Födelsekommun för barn födda 2000-12 som någon gång har bott i Linköpings kommun

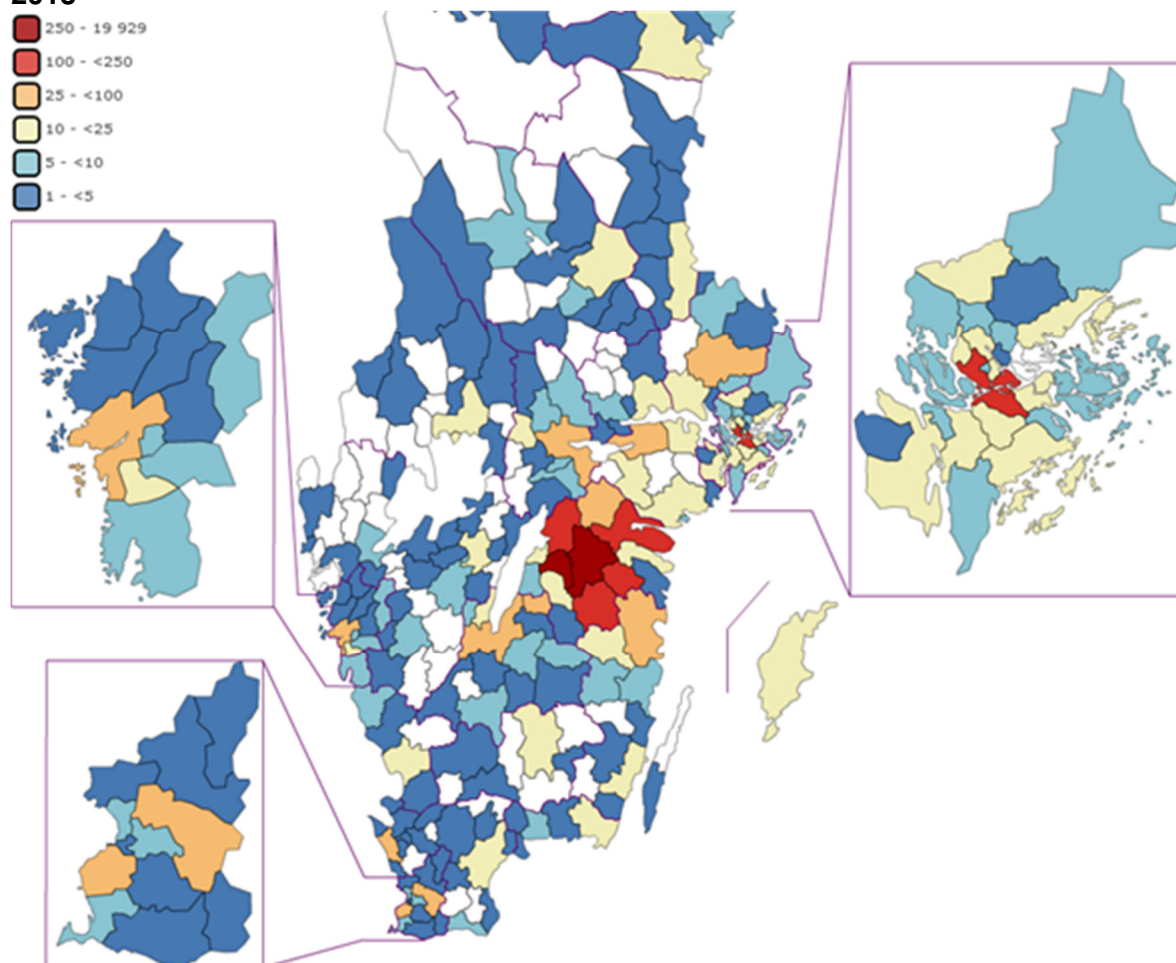


Om födelsekommunen för barn födda mellan 2000 och 2012 studeras kan det noteras att barn födda i 227 kommuner någon gång har bott i Linköpings kommun. 88 procent av dessa barn är födda i Linköping, men i övrigt kan det noteras att 277 av barnen är födda i Stockholm och 217 i Norrköping. Närmast därefter följer Motala 193, Mjölby 147, Åtvidaberg 141, Göteborg 123, Malmö 78 och Uppsala med 76.

De kommuner som 2013 hade flest Sverigefödda barn boende hos sig som tidigare hade flyttat till Linköping och därefter från kommunen var Norrköping med 61, närmast följt av Mjölby 52, Motala 46, Stockholm 31 och Åtvidaberg med 30. Barnen som flyttat både till och från Linköpings kommun fördelades på 142 kommuner 2013.

Till vilka delar av landet flyttar man från Linköping?

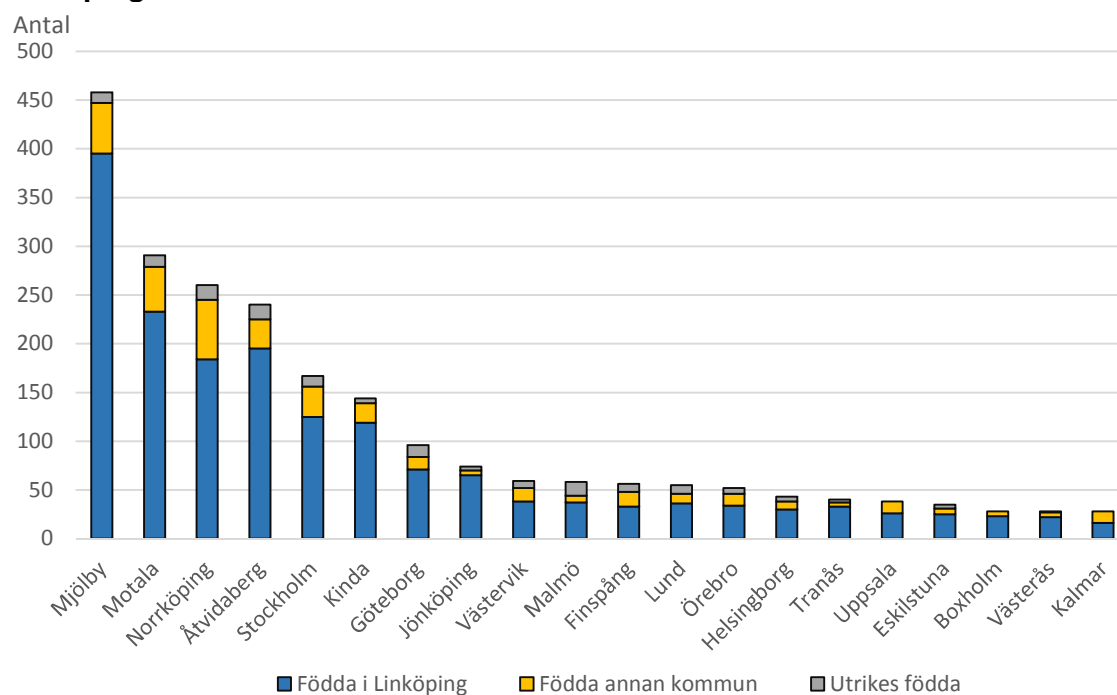
Karta 6. Boendekommun 2013 för barn födda i Linköpings kommun mellan 2000 och 2013



19 929 av de barn som föddes i Linköping mellan 2000 och 2013 bodde vid 2013 års utgång kvar i kommunen. De kommuner som hade tagit emot flest Linköpingsfödda barn var Mjölby med 395 barn och Motala med 233 barn. Närmast därefter följer Åtvidaberg med 195, Norrköping 184, Stockholm 125, Kinda 119, Göteborg 71 och Jönköping med 65 barn. I totalt 206 kommuner bodde det 2013 barn som fötts i Linköping under perioden 2000 till 2013.

Totalt bodde 6 procent av de i Linköping födda barnen 2000 till 2012 i en annan kommun i Östergötlands län 2013.

Diagram 25. Boendekommun 2013 för barn födda 2000-2012 som tidigare bott i Linköpings kommun efter var de är födda



Summeras de barn som fötts i Linköping ihop med de barn som fötts i en annan kommun eller utomlands och som någon gång bott i Linköping under den redovisade perioden uppgår de totalt till 27 975 barn. 23 853 av dem – eller 85 procent – bodde 2013 i Linköpings kommun. Summeras de tre grupperna ihop för andra kommuner toppar Mjölby på 458 barn, närmast följt av Motala 291, Norrköping 260, Åtvidaberg 240, Stockholm 167, Kinda 144 och Göteborg 96.

1 630 av de 2 005 utrikes födda barnen födda under den aktuella perioden bodde i Linköping 2013. 15 hade flyttat vidare till Norrköping och samma antal till Åtvidaberg. 14 hade flyttat vidare till Malmö och 12 till respektive Motala och Göteborg.

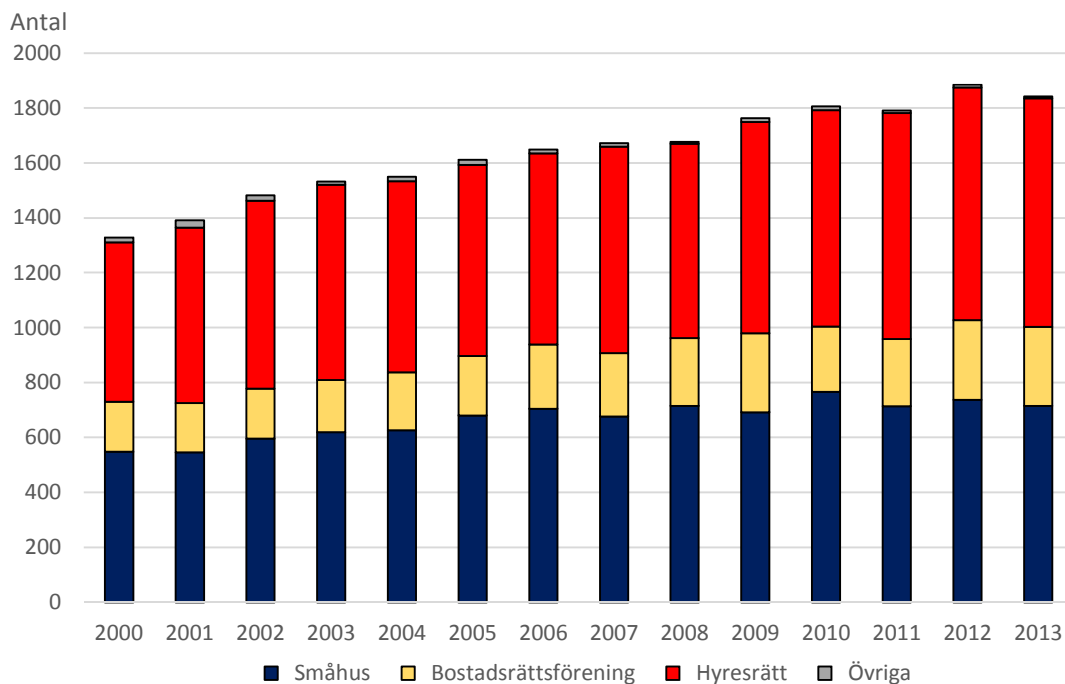
Några sammanfattande punkter om födelse- och boendekommun

- 85 procent av barnen som fötts under den undersökta perioden bodde 2013 i Linköping.
- De kommuner – vid sidan om Linköping – där det bort flest barn födda i Linköping efter sekelskiftet är Mjölby, Motala, Norrköping och Åtvidaberg.
- De mest förekommande födelsekommunerna för barn som flyttat till Linköping är Stockholm, Norrköping och Motala.

I vilken typ av bostäder bor barnfamiljerna

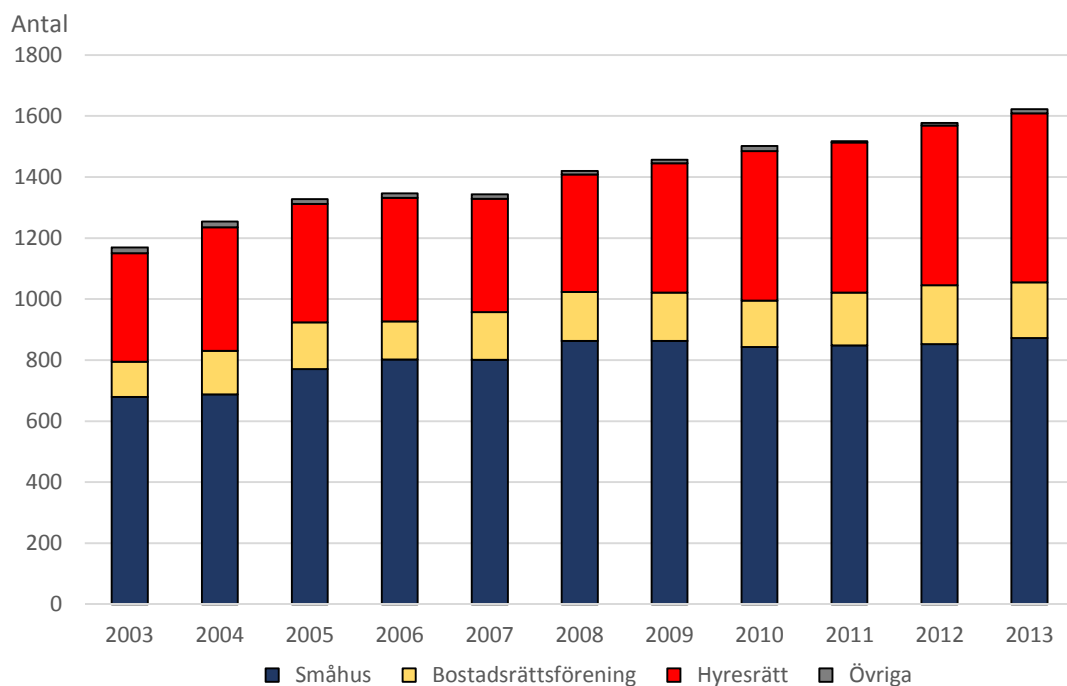
I vilken upplåtelseform man bor förändras i stor utsträckning i samband med att barnen blir äldre. För de nyfödda barnen är hyresrätt den mest förekommande upplåtelseformen för bostaden. Redan vid tre års ålder är småhus den mest förekommande upplåtelseformen och det förstärks sedan med stigande ålder. Det ovan skrivna gäller för de barn som är födda i kommunen. För barn födda i en annan kommun eller i ett annat land sker denna utveckling med en ökad andel boende i småhus vid stigande ålder i långsammare takt.

Diagram 26. Upplåtelseform för barn födda under året i Linköpings kommun 2000-2013



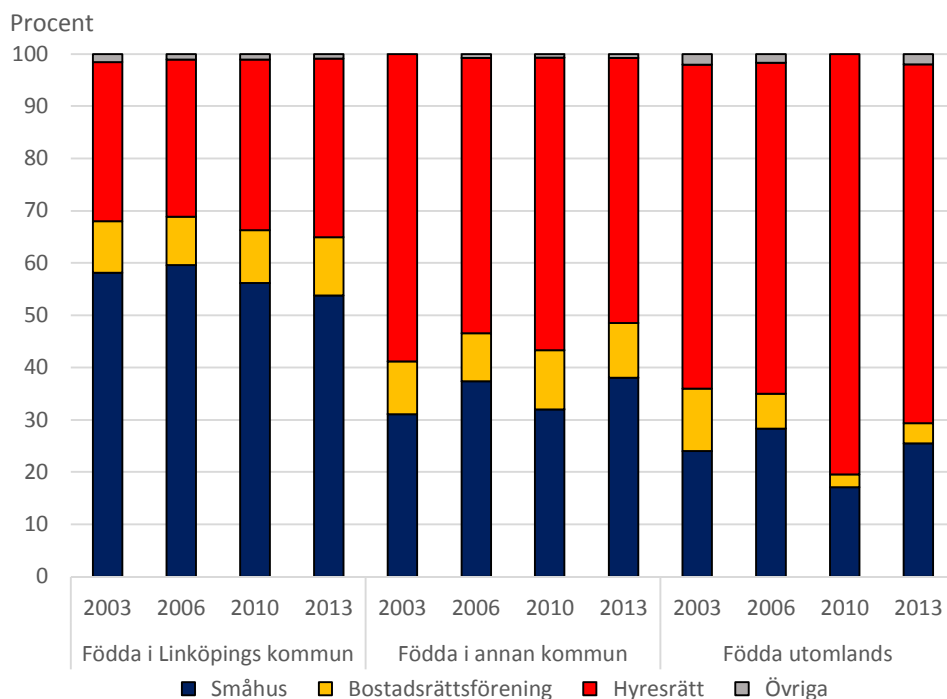
Den mest förekommande upplåtelseformen för nyfödda barn är hyresrätt. Ungefär 45 procent av de barn som föds i Linköpings kommun bor vid sitt första årsskifte i hyresrätt. 14 procent bor i bostadsrätt och 41 procent i småhus. För barnen födda mellan 2000 och 2013 har andelen boende i hyresrätt vid noll års ålder varierat mellan 42 och 46 procent.

Diagram 27. Upplåtelseform för barn vid 3 års ålder födda i Linköpings kommun 2003-2013



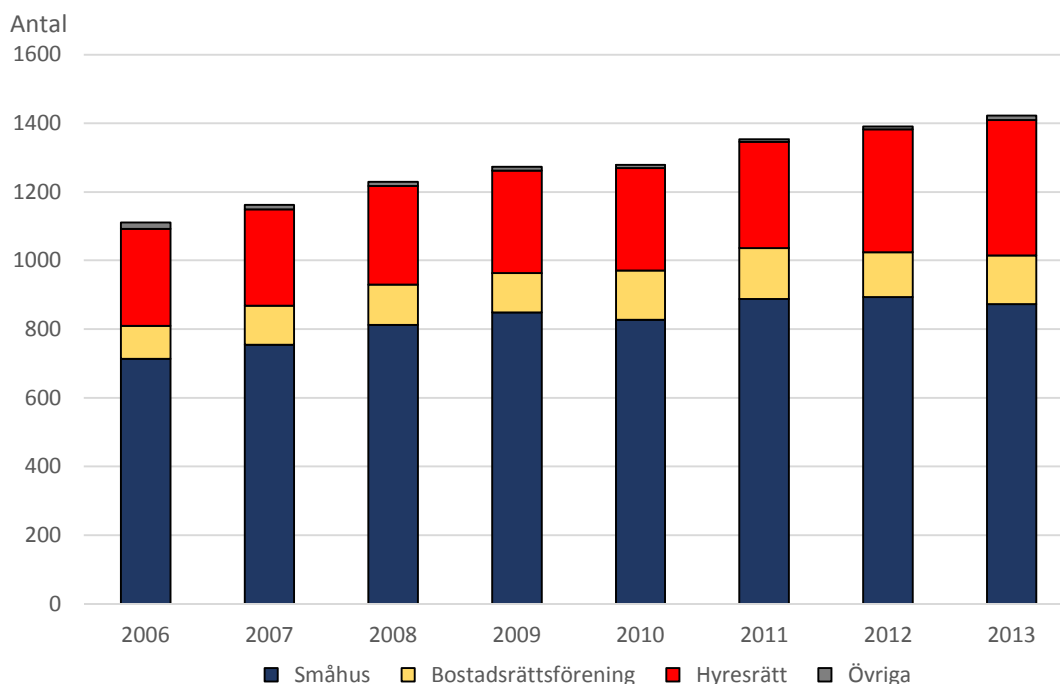
Vid tre års ålder är småhus med 57 procent den mest förekommande upplåtelseformen för de barn som föddes tre år tidigare i kommunen. 31 procent bor i hyresrätt och 11 procent i bostadsrätt. Från toppåret 2008 kan det dock anas en tendens till att andelen boende i småhus successivt minskar. 2008 bodde 60 procent av tre-åringarna i småhus, året efter nästan lika hög andel, men sedan dess har andelen successivt minskat ned till 54 procent. Framförallt är det andelen boende i hyresrätt som har ökat under denna period. Uppgifterna avser de barn som fortfarande är bosatta i Linköpings kommun vid tre års ålder.

Diagram 28. Upplåtelseform för barn bosatta i Linköping vid tre års ålder efter var man är född



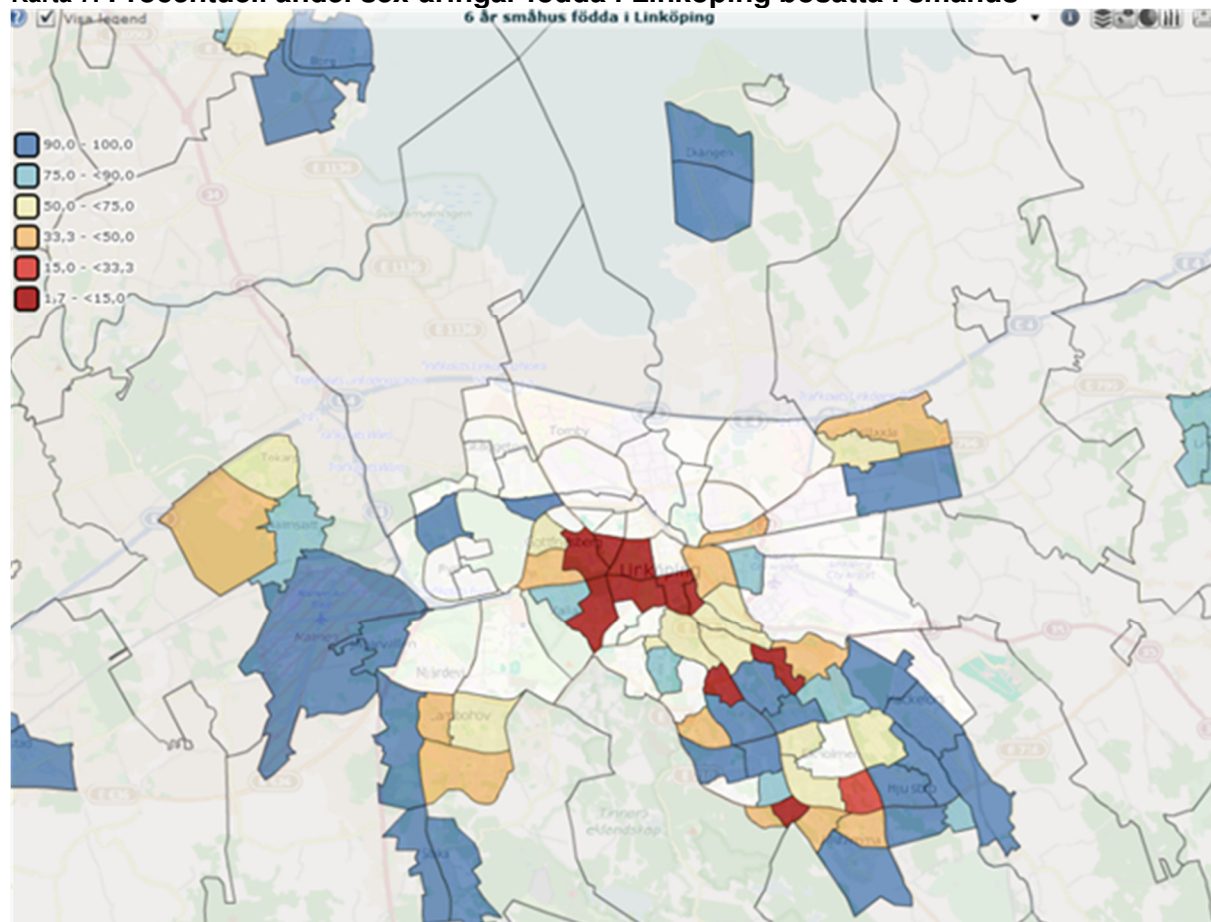
Vid tre års ålder bor närmare 60 procent av de barn som fötts i Linköping i småhus. Motsvarande andel för barn födda i en annan kommun uppgår till ungefär 35 procent och för dem födda i ett annat land till ungefär 25 procent. Då de två senare grupperna består av färre barn än den förstnämnda varierar nivåerna mellan olika år mer för dessa grupper. Ungefär 4 procent av barnen i denna åldersgrupp är födda utomlands och 8 procent i en annan kommun.

Diagram 29. Upplåtelseform för barn vid 6 års ålder födda i Linköpings kommun 2006-2013



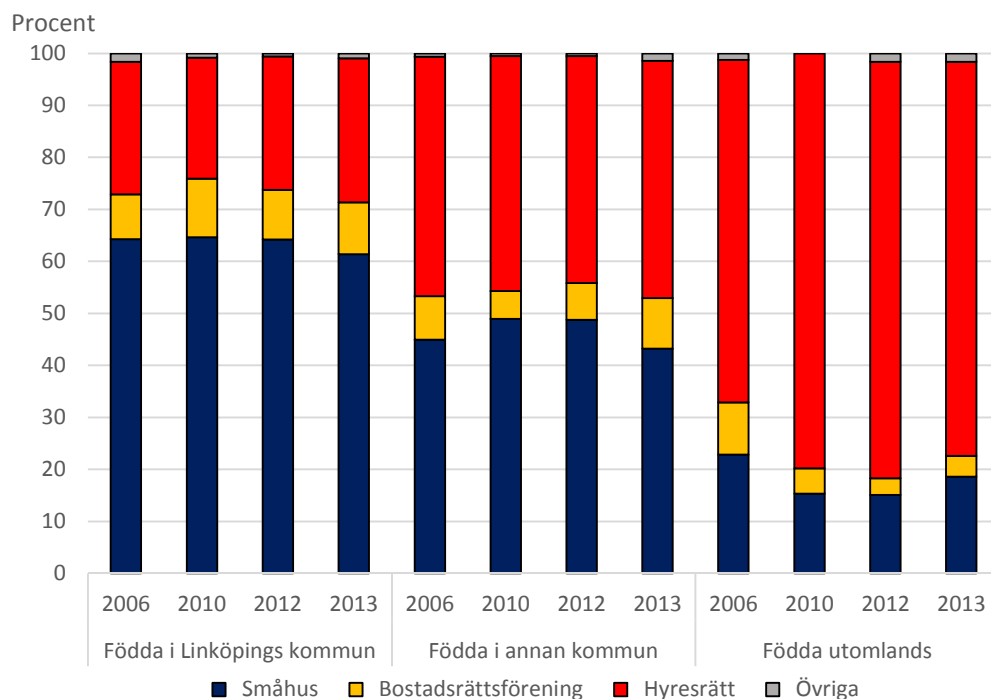
Vid sex års ålder har småhus förstärkt sin position som den mest förekommande upplåtelseformen. 65 procent av sex-åringarna bor i småhus, medan 25 procent bor i hyresrätt och 10 procent i bostadsrätt. Även för barn i den här åldern har dock andelen boende i småhus minskat under de senaste åren. År 2009 bodde 67 procent av de barn som föddes 2003 i Linköping i småhus, en andel som sedan dess successivt har minskat ned till 61 procent 2013 för dem som föddes 2007. Även för sex-åringarna är det andelen boende i hyresrätt som har ökat. Uppgifterna avser de barn som fortfarande är bosatta i Linköpings kommun vid sex års ålder.

Karta 7. Procentuell andel sex-åringar födda i Linköping bosatta i småhus



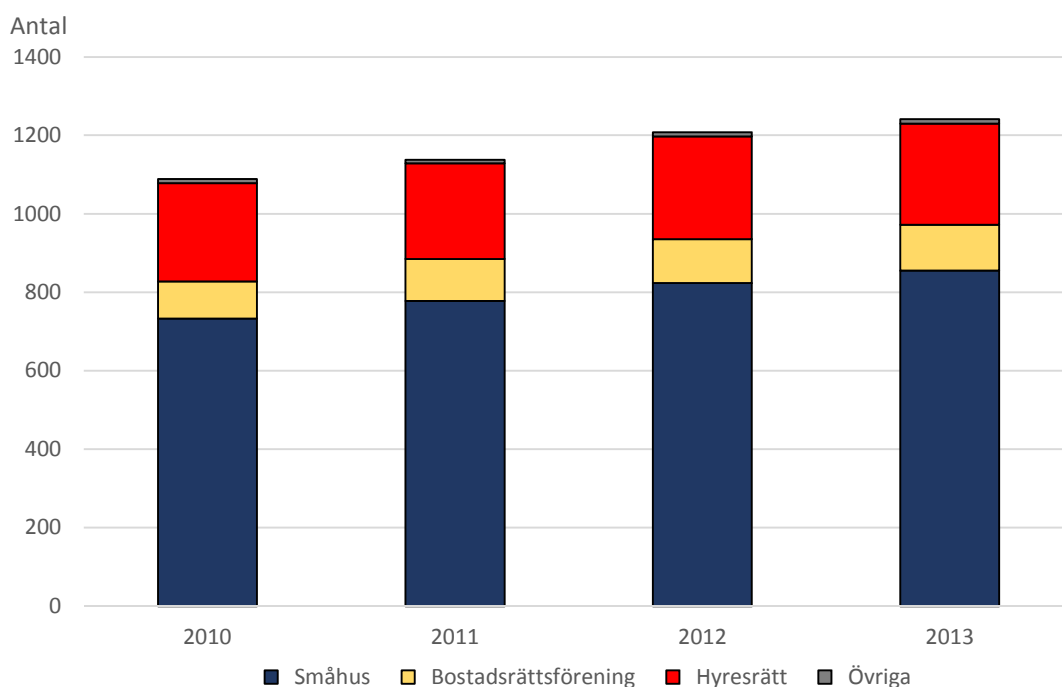
Högst andel barn bosatta i småhus vid sex års ålder är det i Jägarvallen, Slaka, Hackefors och Ekängen. Lägst andel är det i Vasastaden (inga alls), Innerstaden och Ekkällan.

Diagram 30. Upplåtelseform för barn bosatta i Linköping vid sex års ålder efter var man är född



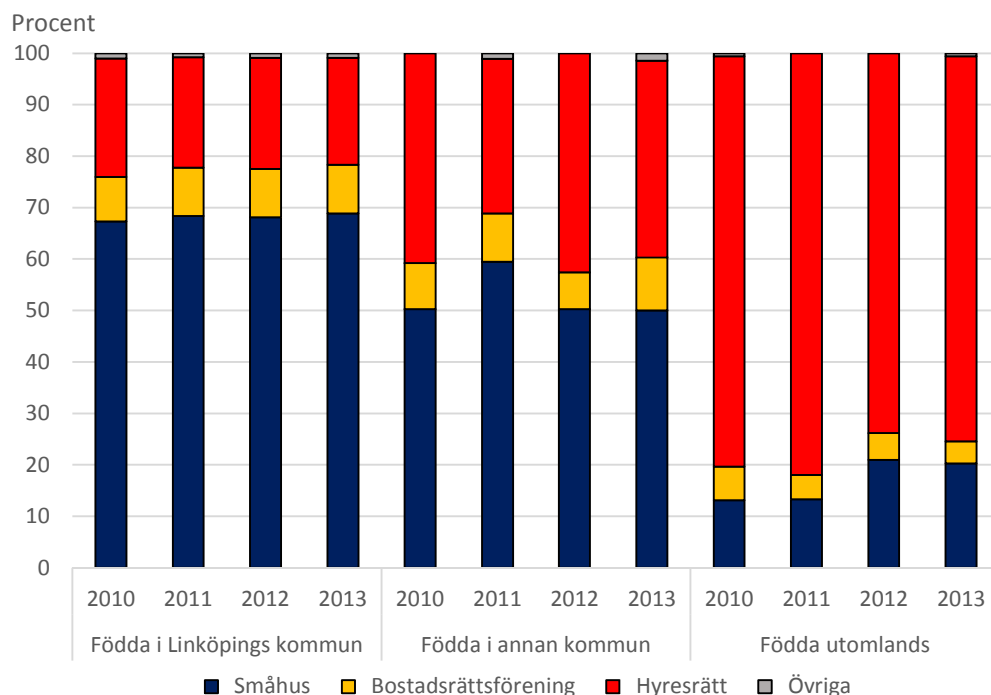
Vid sex års ålder bor ungefär 65 procent av de barn som fötts i Linköping i småhus. Motsvarande andel för barn födda i en annan kommun uppgår till drygt 45 procent och för dem födda i ett annat land till knappt 20 procent. Då de två senare grupperna består av färre barn än den förstnämnda varierar nivåerna mellan olika år mer för dessa grupper. Ungefär 7 procent av barnen i denna åldersgrupp är födda utomlands och 12 procent i en annan kommun.

Diagram 31. Upplåtelseform för barn vid 10 års ålder födda i Linköpings kommun 2010-2013



Vid tio års ålder bor 68 procent av de barn som föddes ett decennium tidigare i kommunen i småhus. 22 procent bor i hyresrätt och 9 procent i bostadsrätt. För barnen i tio-års åldern kan inte samma mönster skönjas som för dem i tre- eller sex-års åldern med en sjunkande andel boende i småhus under de senaste åren. Tvärtom har andelen boende i småhus ökat svagt från 67 procent år 2010 till 69 procent år 2013. Samtidigt har andelen boende i hyresrätt minskat något under den nämnda perioden. Uppgifterna avser de barn som fortfarande är bosatta i Linköpings kommun vid tio års ålder.

Diagram 32. Upplåtelseform för barn bosatta i Linköping vid tio års ålder efter var man är född



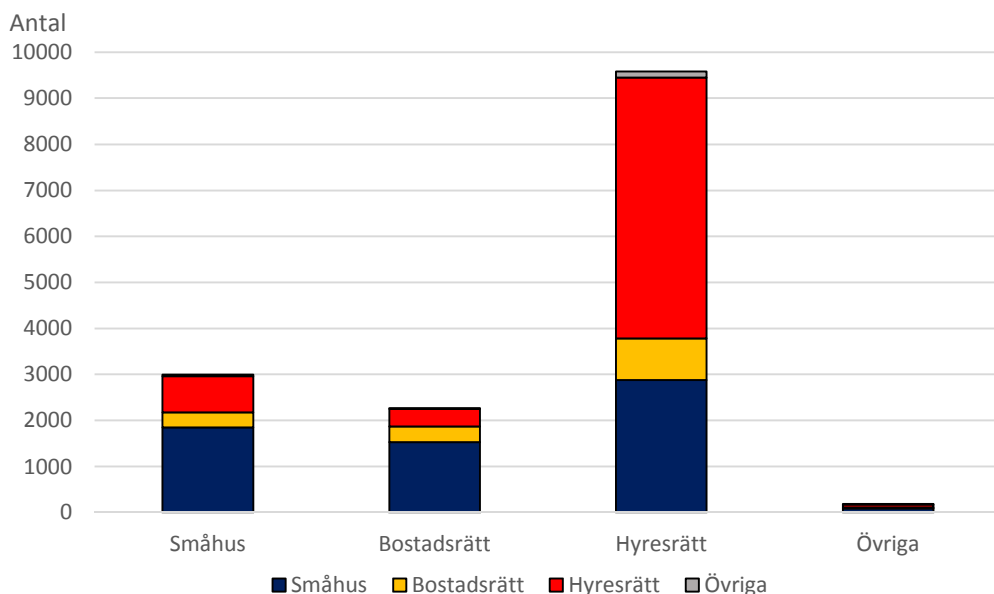
Vid tio års ålder bor närmare 70 procent av de barn som fötts i Linköping i småhus. Motsvarande andel för barn födda i en annan kommun uppgår till drygt 50 procent och för dem födda i ett annat land till knappt 20 procent. Ungefär 11 procent av barnen i denna åldersgrupp är födda utomlands och 13 procent i en annan kommun.

Några sammanfattande punkter om upplåtelseformer

- För nyfödda barn är hyresrätt den mest förekommande upplåtelseformen. 45 procent av noll-åringarna bor i hyresrätt.
- Vid tre års ålder dominerar boende i småhus. 57 procent av de i kommunen födda barnen bor vid tre års ålder i småhus.
- Vid sex års ålder bor 65 procent av de i Linköping födda barnen i småhus.
- Vid tio års ålder bor 68 procent av de i Linköping födda barnen i småhus.
- De som är födda i Linköping bor oftare i småhus än de som är födda i en annan kommun, vilka i sin tur oftare bor i småhus än de som är födda i ett annat land.

Riktad flyttning mellan olika upplåtelseformer inom Linköpings kommun

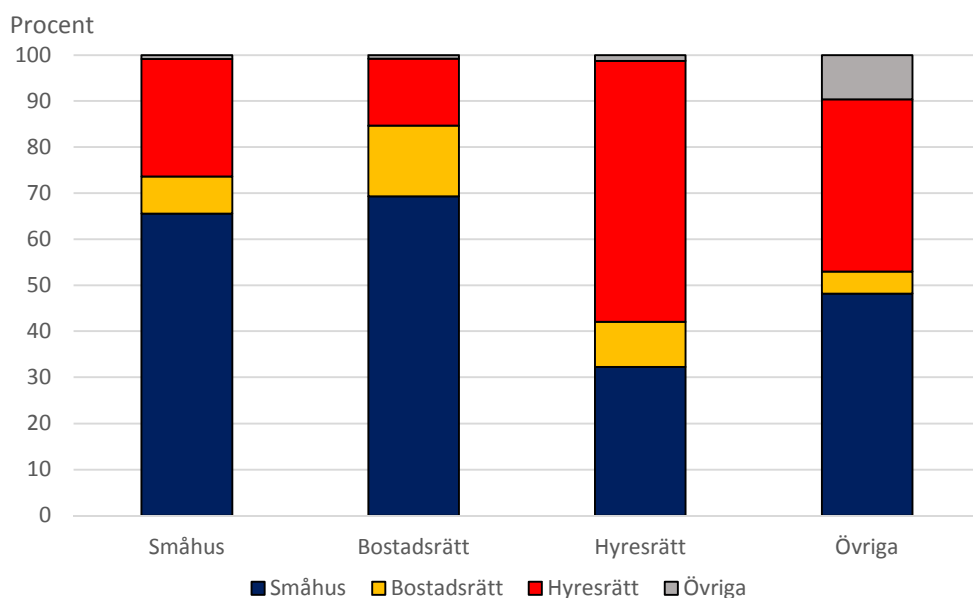
Diagram 33. Riktad flyttning mellan olika upplåtelseformer inom kommunen 2001-2013 för barn födda 2000-2012



Sedan sekelskiftet har den mest förekommande flyttningen varit från hyresrätt till hyresrätt när det gäller den inomkommunala flyttningen för barn födda mellan 2000 och 2013. Totalt har barnen i undersökningen flyttat 15 018 gånger inom kommunen (om det med flyttning avses att man inte bor kvar i samma fastighet som året före [flera flyttningar under samma år fångas inte upp på detta sätt]). Även flyttningar inom kommunen för barn födda utanför kommunen ingår i dessa uppgifter, däremot inte den flyttning då de flyttade till Linköpings kommun. Eftersom det är barn födda under specifika år som studeras blir det automatiskt fler flyttningar för de yngre åldersgrupperna, då det blir fler årskullar som har haft möjlighet att flytta vid den åldern. Inte desto mindre är det vanligare att flytta före skolstart än efter skolstart. Därför kan det vara intressant att jämföra den procentuella fördelningen för flyttningen mellan olika upplåtelseformer utifrån barnens ålder. I det sammanhanget är det dock viktigt att ha i åtanke att 54 procent av de undersökta flyttningarna är i åldern 1-3 år, 27 procent i åldern 4-6 år och 19 procent i åldern 7-13 år. Enligt det angreppsätt som används vid denna analys är det inte möjligt för noll-åringarna att flytta. Den upplåtelseform som barnet var bosatt i vid sitt första årsskifte betraktas som den upplåtelseform som gällde då barnet föddes. Därmed förekommer det inte heller någon flyttning under år 2000 som är det första året i den här studien.

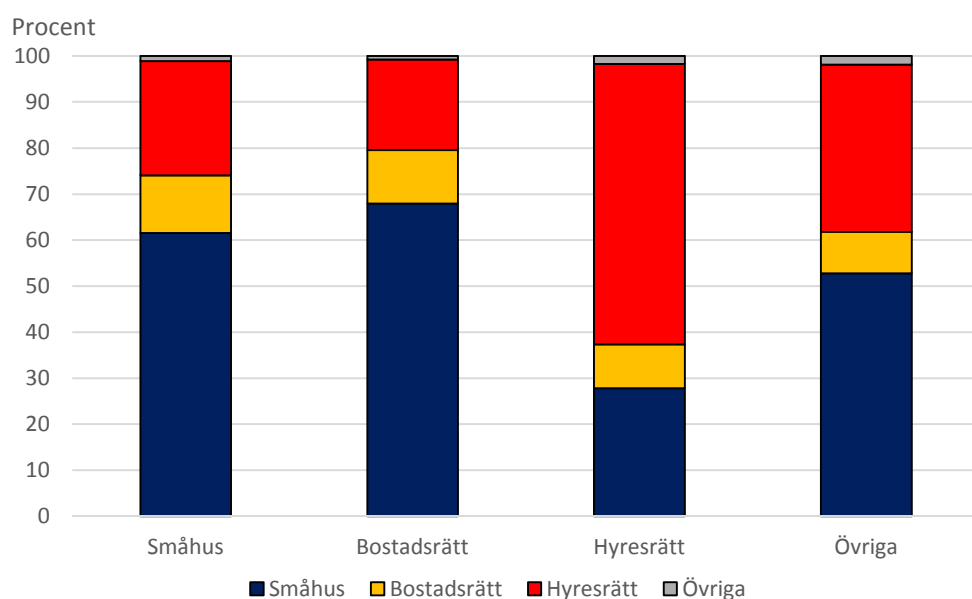
Staplarnas summerade storlek i ovanstående diagram visar hur många barn som har bott i respektive upplåtelseform innan de flyttade. 2 993 bodde i småhus (villor) innan de flyttade. 1 847 av dem flyttade till ett annat småhus, 324 till en bostadsrätt och 786 till en hyresrätt. Totalt har 6 337 flyttat till småhus, varav 2 874 från en hyresrätt och 1 529 från en bostadsrätt. Totalt bodde 9 576 barn i de undersökta åldrarna i hyresrätter innan de flyttade, och av dem flyttade 5 660 till en annan hyresrätt.

Diagram 34. Procentuell fördelning för riktad flyttning mellan olika upplåtelseformer inom kommunen 2001-2013 för barn i åldern 1-3 år



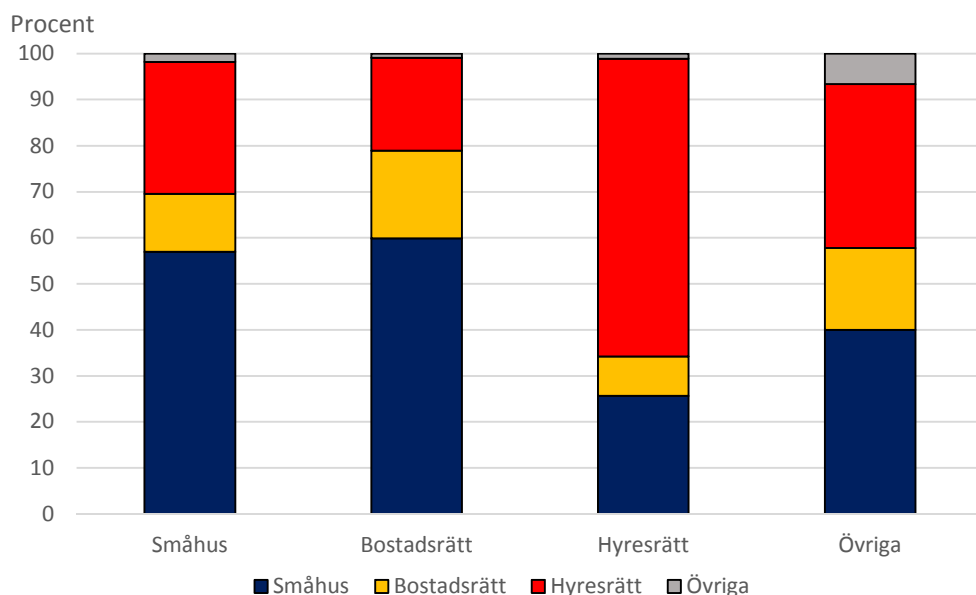
Två tredjedelar av dem i åldern 1-3 år som inom kommunen flyttar från ett småhus flyttar till ett annat småhus. 70 procent av dem som flyttar från en bostadsrätt flyttar till ett småhus och en knapp tredjedel av dem som flyttar från en hyresrätt gör detsamma. 57 procent av dem som flyttar från en hyresrätt flyttar till en annan hyresrätt. Totalt flyttar 43 procent av dem som flyttar inom kommunen i åldern 1-3 år till ett småhus, 10 procent flyttar till en bostadsrätt och 45 procent flyttar till en hyresrätt. 1 procent av flyttningarna har gått till bostäder som klassificerats som övriga. Det totala antalet flyttningar inom kommunen under perioden 2001-2013 för dem i åldern 1-3 år uppgår till 8 116 stycken.

Diagram 35. Procentuell fördelning för riktad flyttning mellan olika upplåtelseformer inom kommunen 2004-2013 för barn i åldern 4-6 år



62 procent av barnen i åldern 4-6 år som inom kommunen flyttar från ett småhus flyttar till ett annat småhus. 68 procent av dem som flyttar från en bostadsrätt flyttar till ett småhus. 28 procent av dem som flyttar från en hyresrätt flyttar till ett småhus. 61 procent av dem som flyttar från en hyresrätt flyttar till en annan hyresrätt. Totalt fördelas flyttningen inom kommunen för dem i åldern 4-6 år på 42 procent till småhus, 11 procent till bostadsrätt och 46 procent till hyresrätt. Det totala antalet flyttningar inom kommunen under perioden 2004-2013 för dem i åldern 4-6 år uppgår till 4 008 stycken.

Diagram 36. Procentuell fördelning för riktad flyttning mellan olika upplåtelseformer inom kommunen 2007-2013 för barn i åldern 7-13 år



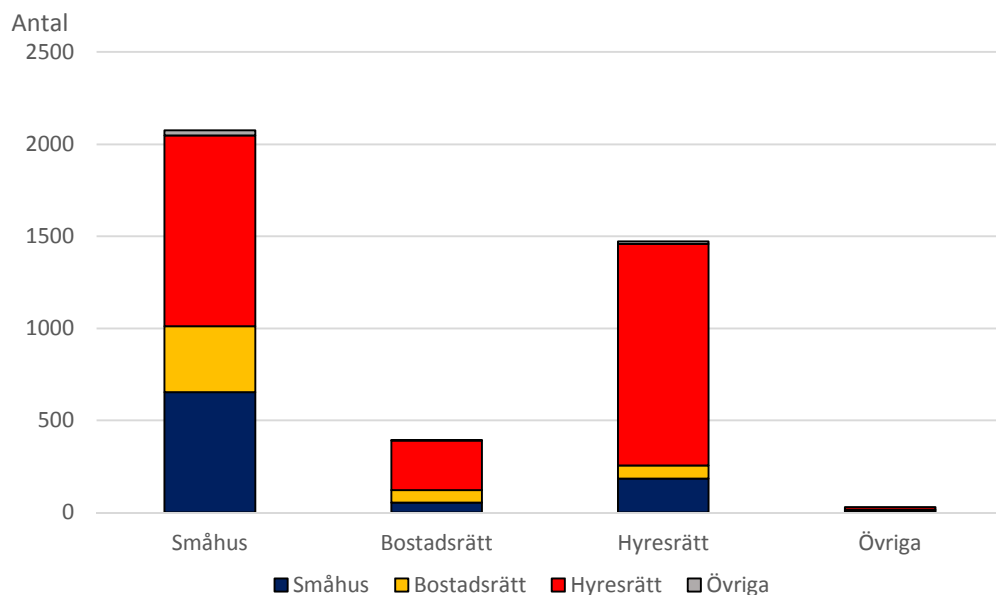
57 procent av dem i åldern 7-13 år som inom kommunen flyttar från ett småhus flyttar till ett annat småhus. 60 procent av dem som flyttar från en bostadsrätt flyttar till ett småhus. 26 procent av dem som flyttar från en hyresrätt flyttar till ett småhus. 65 procent av dem som flyttar från en hyresrätt flyttar till en annan hyresrätt. Totalt fördelas flyttningen inom kommunen för dem i åldern 7-13 år på 40 procent till småhus, 11 procent till bostadsrätt och 48 procent till hyresrätt. Det totala antalet flyttningar inom kommunen under perioden 2007-2013 för dem i åldern 7-13 år uppgår till 2 894 stycken.

Några sammanfattande punkter om flyttning mellan upplåtelseformer

- Den mest förekommande flyttningen inom kommunen har varit från hyresrätt till hyresrätt.
- 66 procent av dem i åldern 1-3 år som flyttar från ett småhus flyttar till ett annat småhus.
- 62 procent av dem i åldern 4-6 år som flyttar från ett småhus flyttar till ett annat småhus.
- 57 procent av dem i åldern 7-13 år som flyttar från ett småhus flyttar till ett annat småhus.

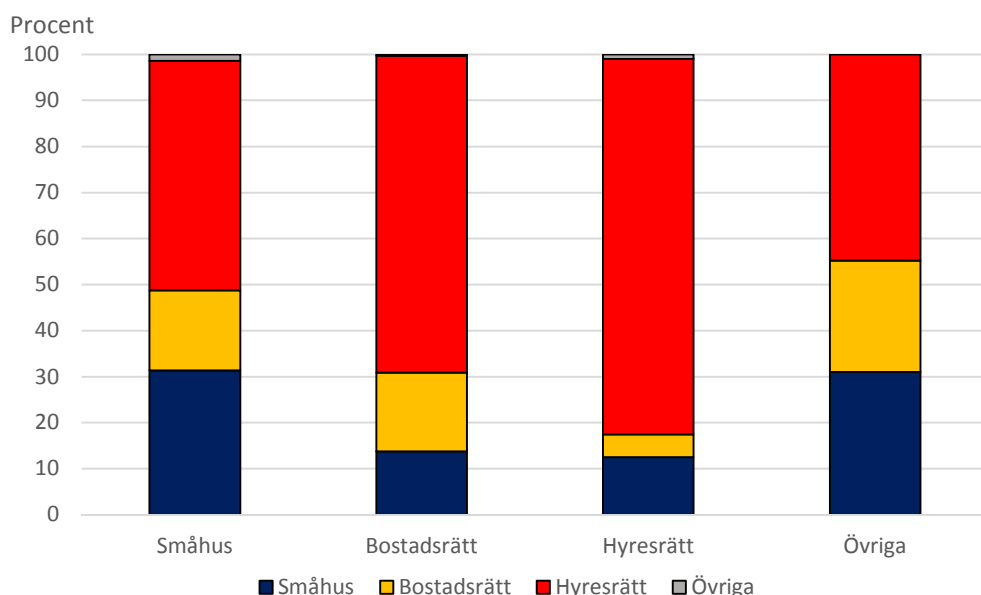
Flyttning för Linköpings kommun till och från andra kommuner

Diagram 37. Riktad flyttning mellan olika upplåtelseformer från kommunen 2001-2013 för barn födda 2000-2012



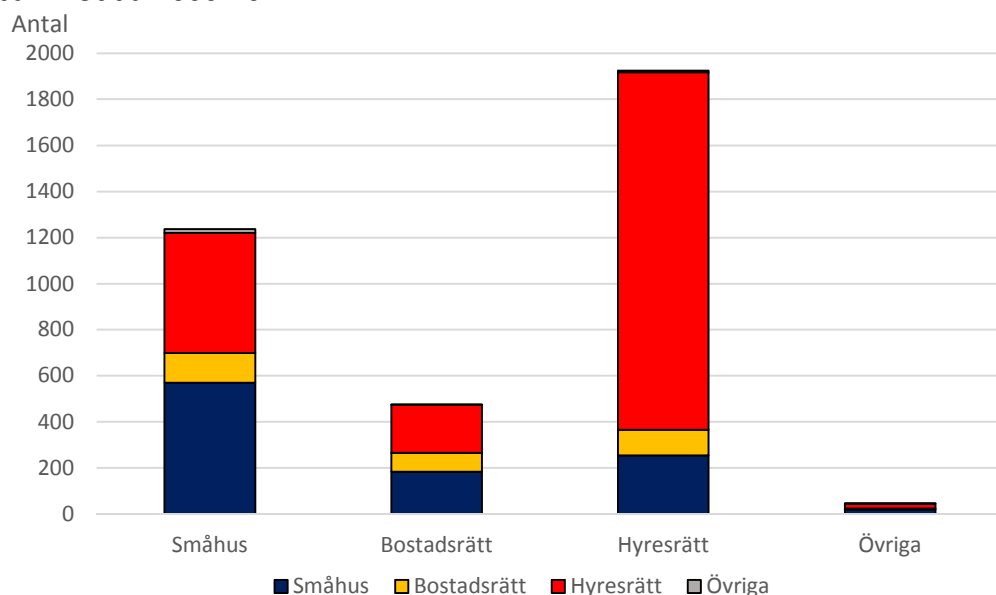
2 076 av de barn födda efter sekelskiftet som flyttat från Linköpings kommun under perioden 2001 till 2013 bodde i småhus innan de flyttade från kommunen. 652 av dem flyttade direkt till ett småhus i en annan kommun. 1 471 barn var bosatta i en hyresrätt innan de flyttade från kommunen. 1 201 av dem flyttade till en hyresrätt i en annan kommun. Totalt genomfördes 3 968 flyttningar från Linköping av barn födda under perioden 2000 till 2012.

Diagram 38. Procentuell fördelning för riktad flyttning mellan olika upplåtelseformer från kommunen 2001-2013 för barn i åldern 1-13 år



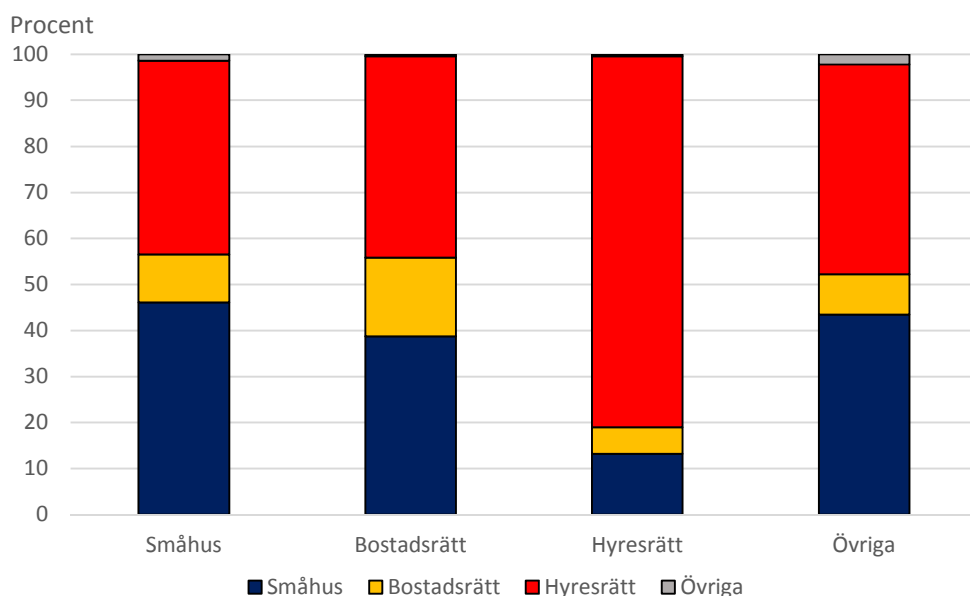
82 procent av dem som bodde i en hyresrätt innan de flyttade från Linköping till en annan kommun flyttade till hyresrätt i den andra kommunen. Totalt av samtliga som flyttade från Linköpings kommun flyttade 64 procent till en hyresrätt, 23 procent till småhus och 13 procent till bostadsrätt.

Diagram 39. Riktad flyttning mellan olika upplåtelseformer till kommunen 2001-2013 för barn födda 2000-2012



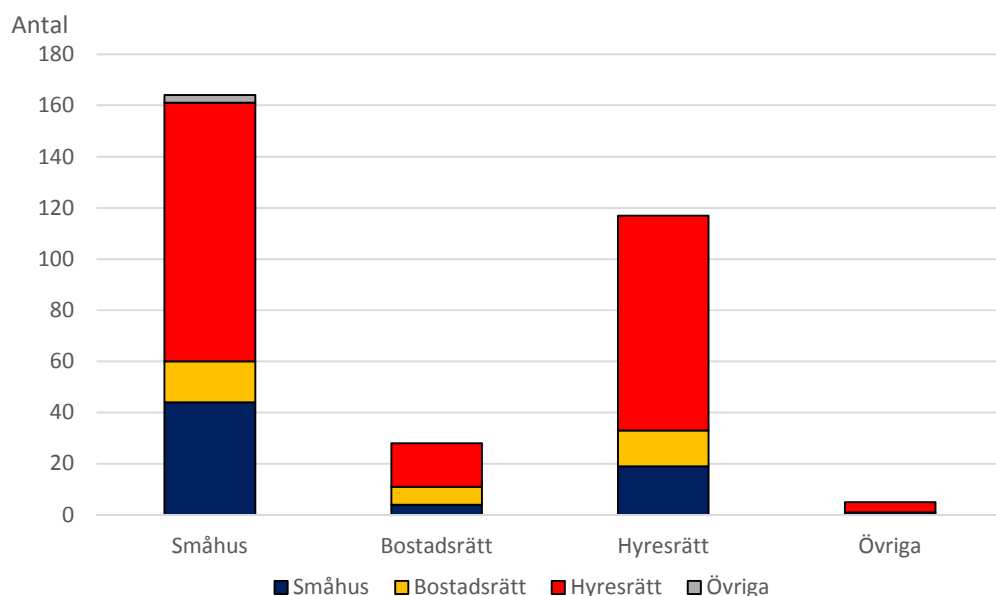
1 237 av de barn födda efter sekelskiftet som flyttat till Linköpings kommun under perioden 2001 till 2013 bodde i småhus innan de flyttade till kommunen. 570 av dem flyttade direkt till ett småhus i Linköping. 1 926 barn var bosatta i en hyresrätt innan de flyttade till kommunen. 1 553 av dem flyttade till en hyresrätt i Linköping. Totalt genomfördes 3 684 flyttningar till Linköping av barn födda efter sekelskiftet. Att det är färre flyttningar till än från Linköping – trots att det varit en nettoökning av antalet barn i den studerade åldersgruppen – beror på att i flyttningen från kommunen ingår det också en del flyttningar av barnfamiljer som tidigare flyttat till kommunen.

Diagram 40. Procentuell fördelning för riktad flyttning mellan olika upplåtelseformer till kommunen 2001-2013 för barn i åldern 1-13 år



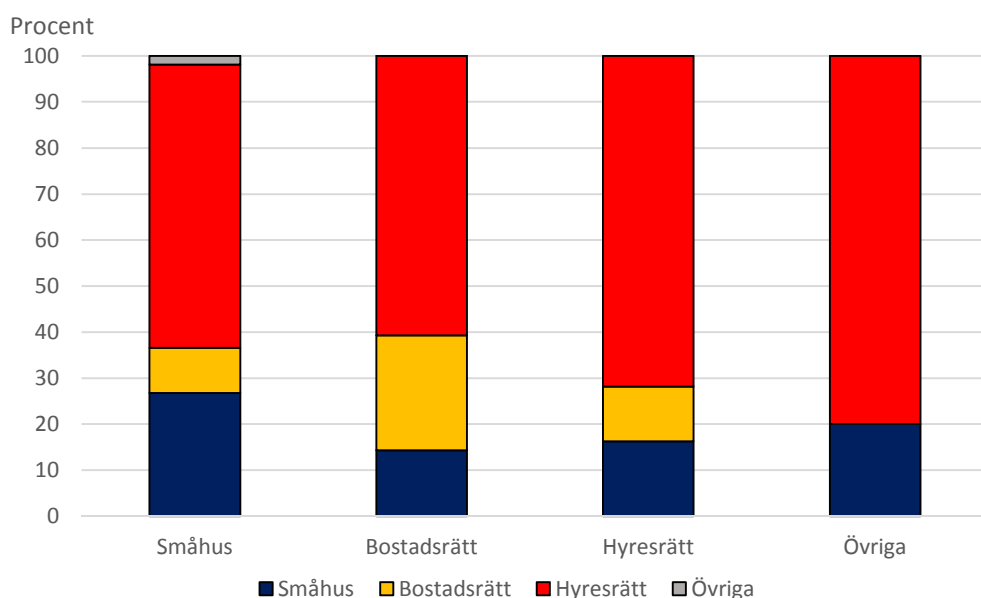
81 procent av dem som bodde i en hyresrätt innan de flyttade till Linköping från en annan kommun flyttade till hyresrätt i Linköping. Totalt av samtliga barn som flyttade till Linköpings kommun flyttade 63 procent till en hyresrätt, 28 procent till småhus och 9 procent till bostadsrätt.

Diagram 41. Riktad flyttning mellan olika upplåtelseformer till kommunen 2001-2013 för barn födda i Linköping 2000-2012 (återflyttning)



314 Linköpingsfödda barn som flyttat ut från kommunen har flyttat tillbaka till kommunen. Huvuddelen av dem bodde i småhus innan de flyttade tillbaka till Linköping. Endast 44 av dessa flyttningar har gått från småhus i en annan kommun till ett småhus i Linköping. Dessa flyttningar över kommungräns har 179 gånger gått från en annan kommun i Östergötland till Linköping och 135 gånger från en kommun i ett annat län till Linköping.

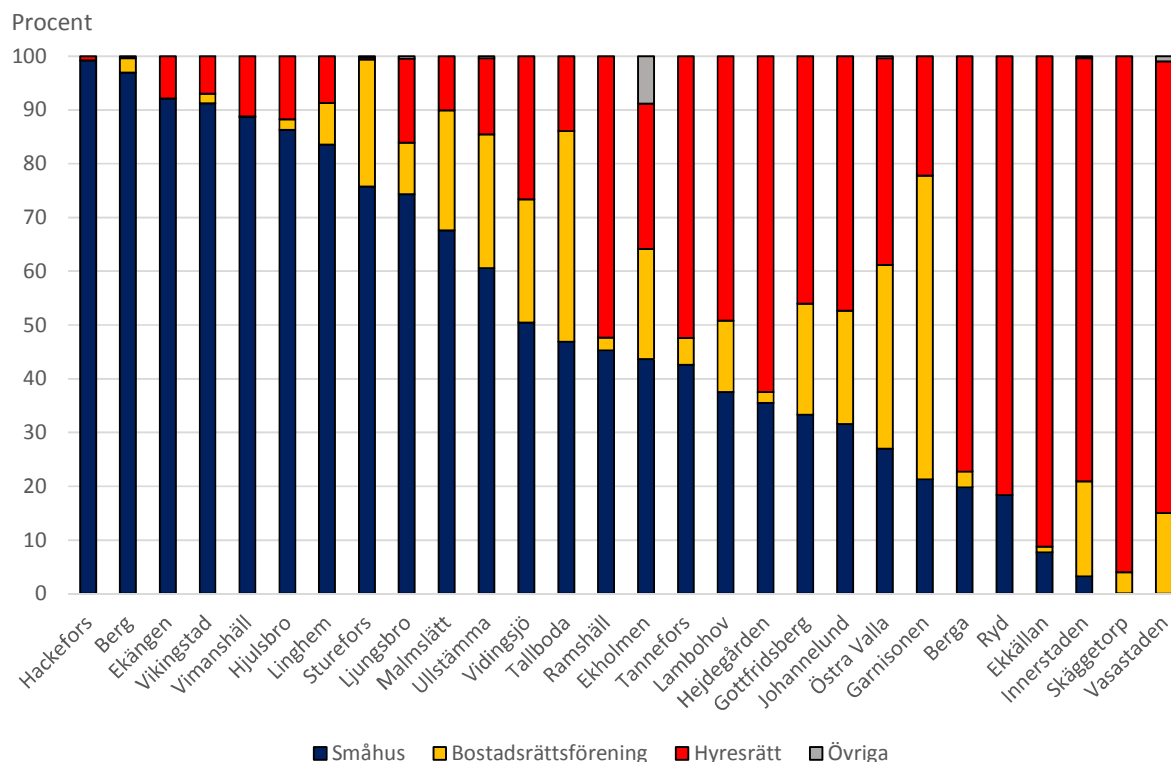
Diagram 42. Procentuell fördelning för riktad flyttning mellan olika upplåtelseformer till kommunen 2001-2013 för barn födda i Linköping i åldern 1-13 år



66 procent av de Linköpingsfödda barn som flyttar tillbaka till Linköping flyttar in i en hyresrätt. Oavsett om de tidigare – i en annan kommun – har bott i småhus, bostads- eller hyresrätt, är det mest vanligt att flytten över kommungräns går till en hyresrätt.

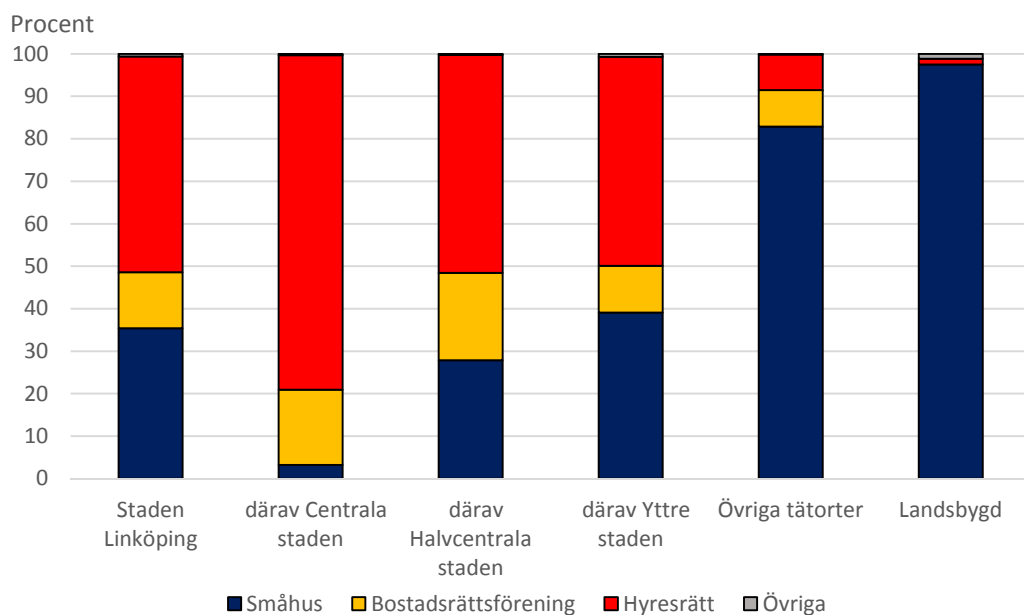
Upplåtelseform efter stadsdel/tätort 2013

Diagram 43. Procentuell fördelning mellan olika upplåtelseformer i stadsdelar/tätorter för barn i åldern 0-13 år 2013



Hackefors, Berg och Ekängen redovisar höga andelar när det gäller barn 13 år eller yngre bosatta i småhus. I Garnisonen och Tallboda är det förhållandevis höga andelar för bostadsrätter och i Skäggetorp, Ekkällan och Vasastaden höga andelar för hyresrätter.

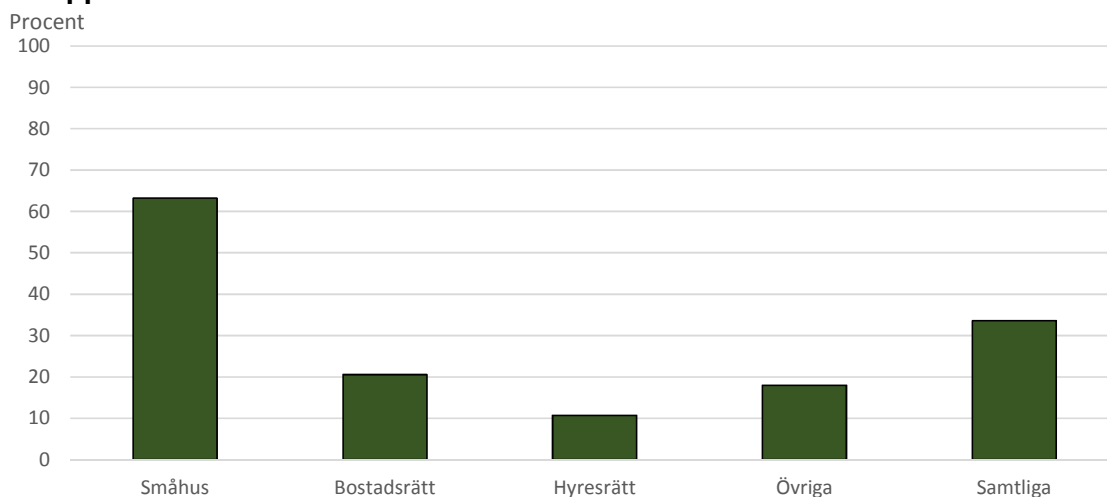
Diagram 44. Procentuell fördelning mellan olika upplåtelseformer för olika områdestyper för barn i åldern 0-13 år 2013



63 procent av barnen i åldern 0-13 år var 2013 bosatta i staden Linköping. Inne i staden fördelas barnen på 3 procent i centrala staden, 12 procent i halvcentrala staden och 48 procent i yttre staden. 25 procent av barnen bodde i övriga tätorter och 12 på landsbygden.

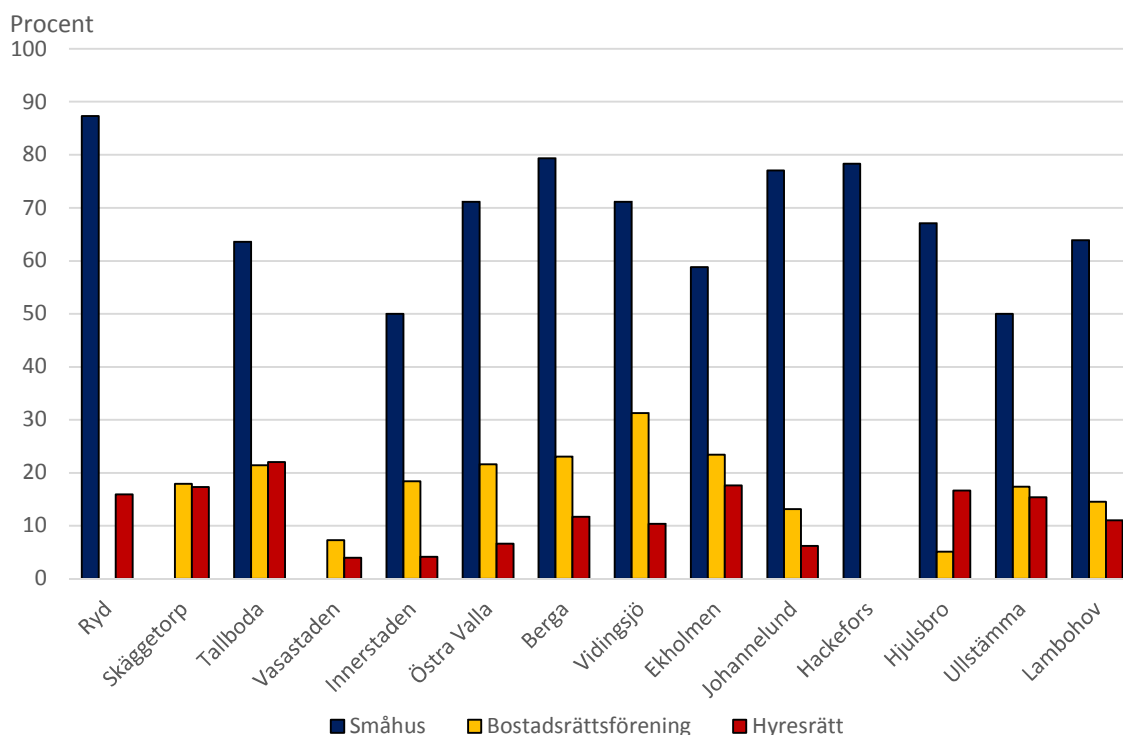
Mer än hälften av barnen i staden bor i hyresrätt, och då framförallt i den centrala staden. Barn boende i bostadsrätt finns det i första hand i den centrala och den halvcentrala staden. I övriga tätorter och på landsbygden dominerar småhus kraftigt.

Diagram 45. Andel barn i åldern 6-13 år som bor kvar i samma fastighet som de föddes efter upplåtelseform 2013



34 procent av barnen som föddes mellan 2000 och 2007 bodde kvar i samma fastighet som de föddes 2013. Det varierar mycket mellan de olika upplåtelseformerna hur stor andel av barnen som ännu inte har flyttat någon gång. 63 procent av dem som föddes av föräldrar boende i småhus bor kvar i samma fastighet som de föddes, vilket kan jämföras med 21 procent för de födda i bostadsrätt och 11 procent för de födda i hyresrätt. Det innebär alltså att 77 procent av dem som bor kvar i samma fastighet som de föddes bor i småhus jämfört med att 41 procent av barnen bodde i småhus då de föddes.

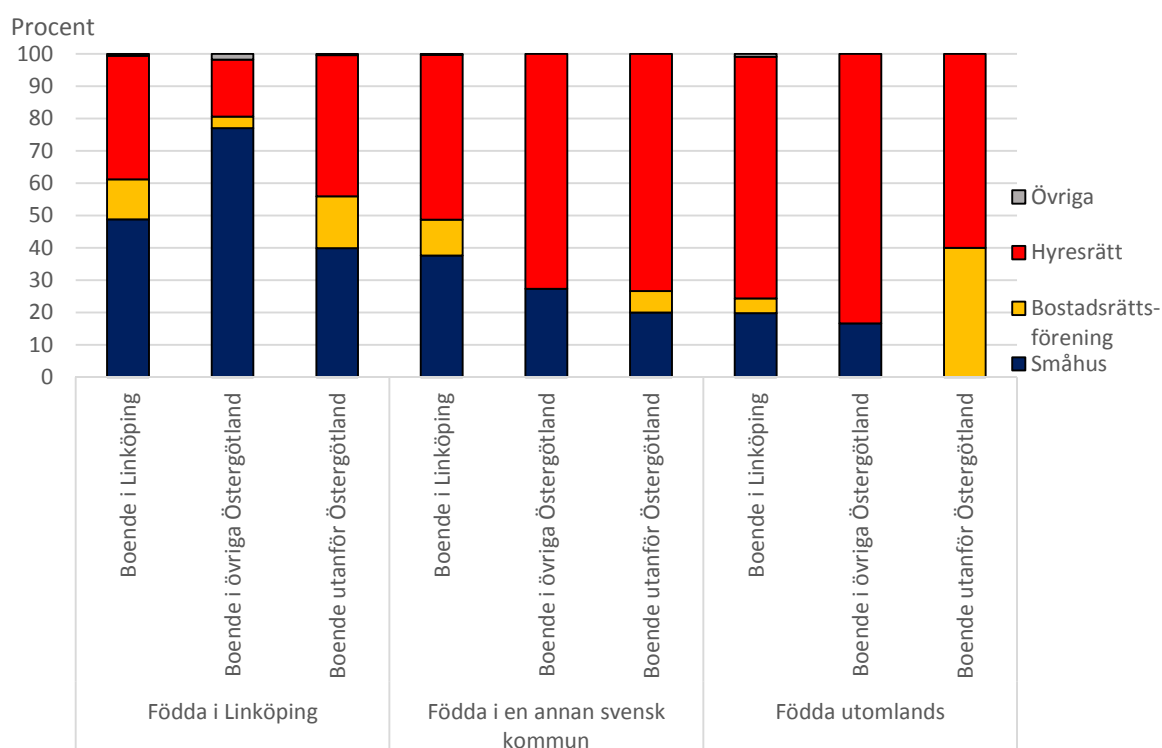
Diagram 46. Andel barn i åldern 6-13 år som bor kvar i samma fastighet som de föddes efter stadsdel och upplåtelseform 2013



I ovanstående diagram visas några stadsdelsexempel på hur hög andel barn i åldern 6-13 år som bodde kvar i samma fastighet som de föddes utifrån upplåtelseform. Ett i stort sett genomgående mönster för de olika stadsdelarna är att en hög andel barn födda i småhus bor kvar i samma fastighet som de föddes, samt att andelen kvarboende ofta är högre i bostads- än i hyresrätter. Beroende på fördelningen mellan småhus och övriga upplåtelseformer varierar det hur stort genomslag som småhus får för hela stadsdelen. För exempelvis Ryd är detta extremt tydligt då hela 87 procent av de småhusfödda barnen bor kvar i samma fastighet som de föddes. Trots det är andelen kvarboende i hela stadsdelen inte högre än 25 procent. Det beror på att endast 13 procent av barnen som föddes mellan 2000 och 2007 i Ryd var bosatta i småhus vid tidpunkten för sin födelse. I Tallboda, Skäggetorp, Ullstämman och i någon mån även i Lambohov och Ekholmen är skillnaden mellan kvarboende i bostads- eller hyresrätt inte så markant som den exempelvis är i Innerstaden, Vidingsjö, Östra Valla och Berga.

Upplåtelseform för barn i olika åldersgrupper efter var man föddes och var man var bosatt 2013

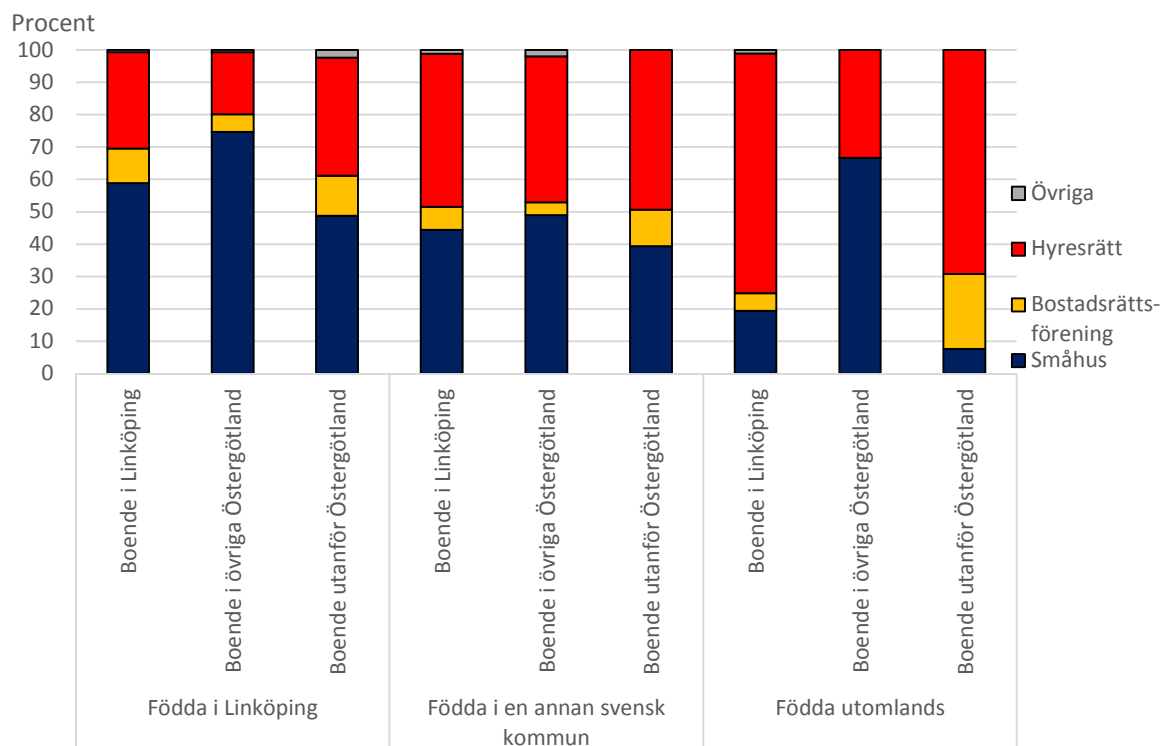
Diagram 47. Upplåtelseform för barn 1-3 år efter var man föddes 2010-2012 respektive var man var bosatt 2013



Av de barn som föddes i kommunen 2010-2012 och som fortfarande bodde kvar i Linköping 2013 bodde 49 procent i småhus. För dem som föddes i Linköping och som flyttat till en annan kommun i Östergötland bodde däremot 77 procent i småhus. För dem som föddes i kommunen under dessa år och som i stället flyttat till en kommun utanför Östergötland var däremot andelen boende i småhus inte högre än 40 procent. För dem som flyttat utanför länet var det i stället en högre andel boende i hyresrätt och bostadsrätt än för dem som bodde kvar i Linköping. Av dem som föddes i en annan kommun under dessa år och som flyttat till Linköping bodde 51 procent i hyresrätt. Hyresrätt dominerade också för det fåtal barn i åldern 1-3 år som redan hunnit med att först flytta till Linköping och sedan flytta härifrån. För den gruppen gäller det att hyresrätt dominerade kraftigt både för dem som flyttat till någon annan del av Östergötland och för dem som flyttat till en kommun utanför länet. 75 procent av de barn i åldern 1-3 år som fötts utomlands och flyttat till Linköping och som bodde kvar 2013 bodde i hyresrätt.

Observera att storleken på de olika grupperna varierar oerhört mycket. Gruppen födda i Linköping som var kvarboende i kommunen bestod av mer än 5 000 personer medan de som fötts i en annan kommun och redan hunnit flytta från Linköping bestod av totalt 26 personer och de som på motsvarande sätt fötts utomlands och hunnit flytta från kommunen av totalt 11 personer. Summerat baseras uppgifterna på 5 439 födda i Linköping, 340 födda i en annan kommun och 122 födda i ett annat land. 165 barn i åldern 1-3 födda i Linköping hade flyttat till en annan kommun i Östergötland och 218 till en kommun i ett annat län.

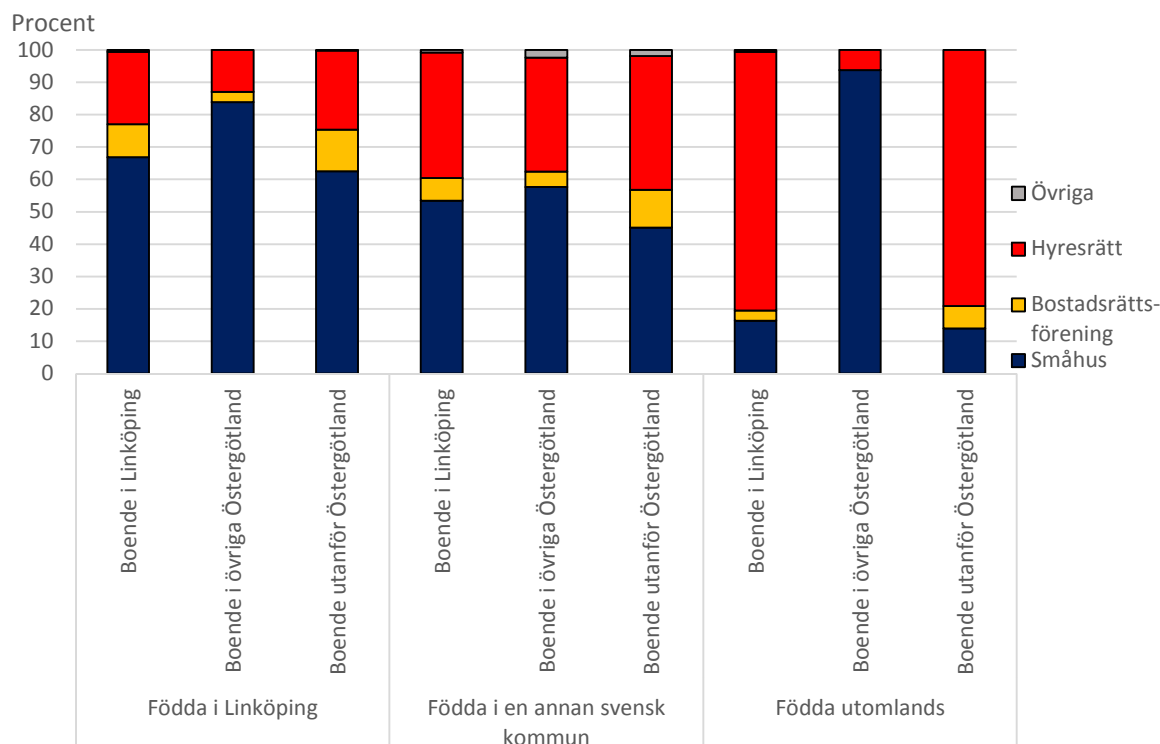
Diagram 48 Upplåtelseform för barn 4-6 år efter var man föddes 2007-2009 respektive var man var bosatt 2013



59 procent av de barn som föddes i kommunen 2007-2009 och som fortfarande bodde kvar i Linköping 2013 bodde i småhus. Av dem som däremot flyttat till en annan kommun i länet bodde 75 procent i småhus. Benägenheten att flytta till småhus var däremot inte lika hög för dem som flyttat till en kommun i ett annat län. Av de barn i åldern 4-6 år som fötts i en annan kommun och var bosatta i Linköping 2013 bodde 44 procent i småhus och av dem i denna åldersgrupp som fötts utomlands gjorde 19 procent detsamma. Genomgående för alla grupperna utifrån födelseplats är att det är en högre andel som bor i småhus bland dem som flyttat till en annan kommun i länet än för dem som bor kvar i Linköping, samt att andelen boende i bostadsrätt är högre för dem som flyttat till en kommun utanför länet än för dem som bor kvar i Linköping.

Summerat baseras uppgifterna om dem i åldern 4-6 år 2013 på 5 036 födda i Linköping, 707 födda i en annan kommun i Sverige samt 303 födda utomlands. 276 av de Linköpingsfödda hade flyttat till en annan kommun i länet och 342 till en kommun i ett annat län. 122 som fötts i en annan kommun i riket hade hunnit flytta från kommunen och detsamma hade 25 utrikes födda i den aktuella åldern också gjort.

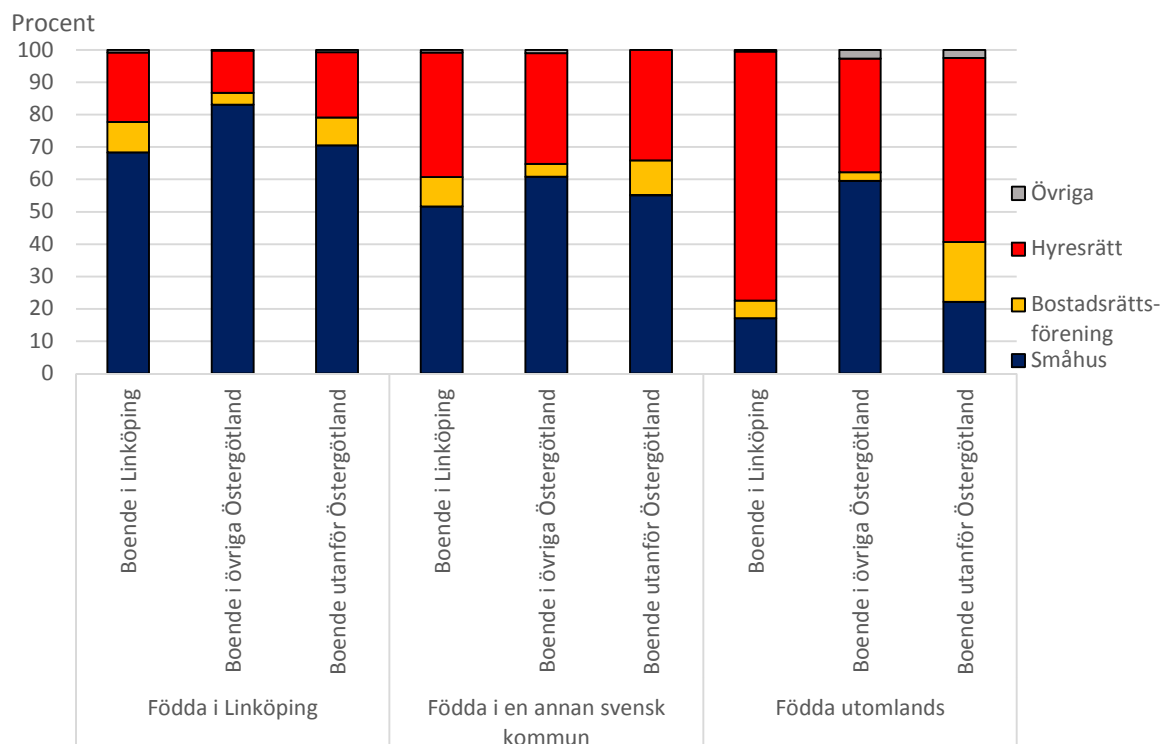
Diagram 49. Upplåtelseform för barn 7-9 år efter var man föddes 2004-2006 respektive var man var bosatt 2013



För dem i åldern 7-9 år förstärks det mönster som tidigare noterats för den yngre åldersgruppen 4-6 år. Andelen boende i småhus är för alla tre födelsegrupperna högre för dem som flyttat till en annan kommun i Östergötland än för dem som bor kvar i Linköping och andelen bosatta i bostadsrätt är högre för dem som flyttat till en kommun utanför länet än för dem som bor kvar i kommunen. 67 procent av dem som föddes i Linköping 2004-2006 och som bodde kvar i kommunen 2013 bodde i småhus, medan 84 procent av dem som flyttat till en annan kommun i länet gjorde detsamma. 62 procent av dem i åldern 7-9 år som flyttat till en kommun utanför länet bodde i småhus. Bland dem som fötts i en annan kommun och som var i åldern 7-9 år 2013 och bodde i Linköping uppgick upplåtelseformen småhus till 53 procent. För de utrikes födda i denna åldersgrupp uppgick denna procentandel till 16 procent. Notera också att 94 procent av de utrikes födda i åldern 7-9 år som flyttat till en annan kommun i länet bodde i småhus.

Summerat baseras uppgifterna om dem i åldern 7-9 år 2013 på 4 707 födda i Linköping, 795 födda i en annan kommun i Sverige samt 535 födda utomlands. 347 av de Linköpingsfödda hade flyttat till en annan kommun i länet och 386 till en kommun i ett annat län. 189 som fötts i en annan kommun i riket hade hunnit flytta från kommunen och detsamma hade 59 utrikes födda i den aktuella åldern också gjort.

Diagram 50. Upplåtelseform för barn 10-13 år efter var man föddes 2000-2003 respektive var man var bosatt 2013



68 procent av de Linköpingsfödda i åldern 10-13 år som bodde kvar i kommunen 2013 bodde i småhus. Det gjorde också 83 procent av dem som flyttat till en annan kommun i länet respektive 70 procent av dem som flyttat till en kommun i ett annat län. 52 procent bodde i småhus av dem som fötts i en annan kommun men som var bosatta i Linköping 2013 och det gjorde även 17 procent av dem som fötts i ett annat land. Det mönster med genomgående högre andelar boende i småhus bland dem som flyttat till en annan kommun i länet än för dem som bor kvar i kommunen gäller också för åldersgruppen 10-13 år. Däremot är det i åldern 10-13 år en högre andel boende i bostadsrätt för de Linköpingsfödda som bor kvar än för dem som flyttat till en annan kommun. För dem som först flyttat till Linköping och sedan flyttat härifrån till en kommun i ett annat län är det en högre andel i bostadsrätt också för åldersgruppen 10-13 år än för dem som stannat kvar i Linköping efter det att de har flyttat hit.

Summerat baseras uppgifterna om dem i åldern 10-13 år 2013 på 5 612 födda i Linköping, 1 096 födda i en annan kommun i Sverige samt 883 födda utomlands. 437 av de Linköpingsfödda hade flyttat till en annan kommun i länet och 535 till en kommun i ett annat län. 307 som fötts i en annan kommun i riket hade flyttat från kommunen och detsamma hade 118 utrikes födda i den aktuella åldern också gjort.

Några sammanfattande punkter om födelseplats och upplåtelseform

- För de barn som är födda i Linköping dominerar småhus kraftfullt. Över 60 procent av dem som bor kvar i kommunen bor i småhus.
- För de barnfamiljer som flyttar till andra kommuner i länet förefaller bostadens upplåtelseform har stor betydelse. Ungefär 80 procent av de Linköpingsfödda barn som bodde i en annan Östgötakommun 2013 bodde i småhus.
- För dem som flyttar till kommuner utanför länet bor visserligen mer än hälften också i småhus. Andelen som bor i bostadsrätter eller i hyresrätter är dock högre än för dem som bor kvar i kommunen.

Sammanfattning

Under de sex första levnadsåren innan man börjar skolan är det mycket vanligt att barn flyttar en eller flera gånger. Endast 34 procent av de barn som föddes i Linköping mellan 2000 och 2007 bodde kvar i samma fastighet som de föddes i då de började skolan. För dem vars föräldrar bodde i hyresrätt då de föddes uppgår denna andel till endast 11 procent, medan motsvarande procentandel uppgår till 21 procent för bostadsrätt och 63 procent för småhus.

84 procent av de i kommunen födda barnen bor kvar i kommunen då det är dags att börja skolan, och det visas en tendens för de senaste åren att denna andel förefaller öka något. Efter sex års ålder flyttar betydligt färre från kommunen än före skolstart.

12 procent av de tre-åringar som bor i kommunen har flyttat hit från en annan kommun eller ett annat land.

18 procent av de sex-åringar som bor i kommunen har flyttat hit från en annan kommun eller ett annat land.

23 procent av de tio-åringar som bor i kommunen har flyttat hit från en annan kommun eller ett annat land.

I centrala stadsdelar som Innerstaden och Vasastaden minskar antalet barn kraftigt fram till sex års ålder. När det är dags att börja skolan utgör det totala antalet barn boende i dessa stadsdelar endast 26 procent av dem som föddes där sex år tidigare.

I tätorter som Ljungsbro, Ekängen, Lingham och Malmslätt ökar antalet barn kraftigt. I de nämnda tätorterna ökar antalet barn med 56 procent mellan noll och sex års ålder.

Inflyttningen av barn födda i andra kommuner sker i första hand till Skäggetorp, Lambohov, Ljungsbro, Ekängen och Hjulsbro.

Barn födda i andra länder flyttar i första hand till Skäggetorp, Berga, Ryd och Lambohov.

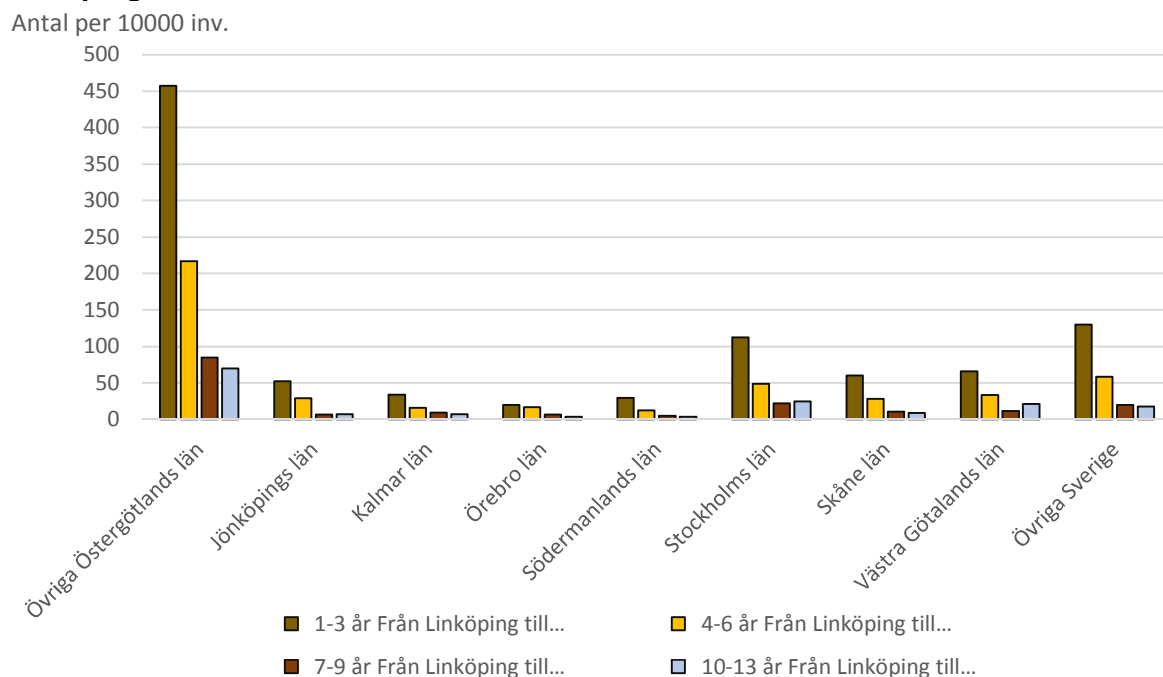
För nyfödda barn är hyresrätt den mest förekommande upplåtelseformen. 45 procent av noll-åringarna bor i hyresrätt. Med stigande ålder bor en allt större andel av de i kommunen födda barnen i småhus. Från att 41 procent av de nyfödda barnen bor i småhus ökar dess andel successivt, via 57 procent vid tre års ålder och 65 procent vid sex års ålder till 68 procent vid tio års ålder.

De som är födda i Linköping bor oftare i småhus än de som är födda i en annan kommun, vilka i sin tur oftare bor i småhus än de som är födda i ett annat land.

De kommuner – vid sidan om Linköping – där det bort flest barn födda i Linköping efter sekelskiftet är Mjölby, Motala, Norrköping och Åtvidaberg.

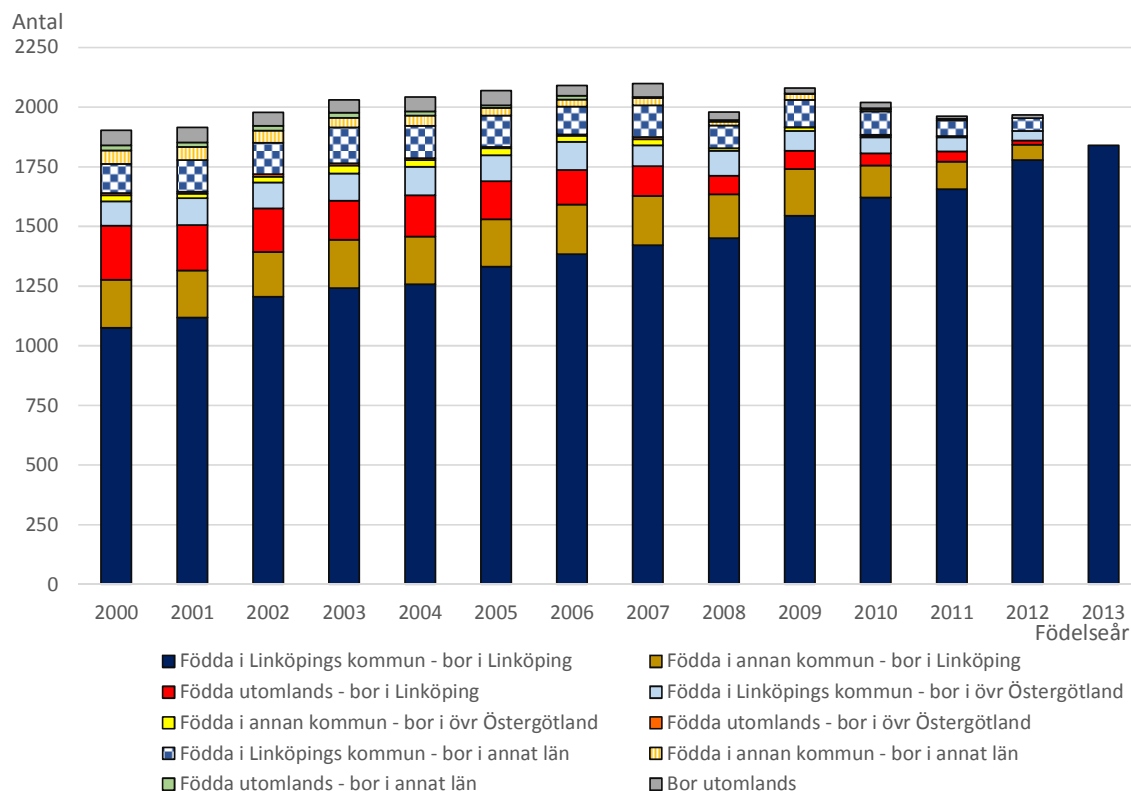
De mest förekommande födelsekommunerna för barn som flyttat till Linköping är Stockholm, Norrköping och Motala.

Diagram 51. Utflyttning per 10000 invånare efter ålder 2001-2013 för barn födda i Linköpings kommun 2000-2012



Det är en oerhört stor tyngdpunkt på att flyttningen från kommunen för de Linköpingsfödda barnen sker i åldern 1-3 år. Eftersom den här studien baseras på födelseår är det naturligtvis fler som exempelvis har uppnått tre års ålder än nio års ålder. För att kompensera för detta går det dock att i stället beräkna hur många som har flyttat per 10 000 invånare i respektive åldersklass. Även när detta görs är det tydligt att det i första hand är dem i åldern 1-3 år som flyttar över kommungräns, minst skillnad utifrån ålder är det för dem som flyttar till Örebro län. Notera också att det är fler flyttningar per 10 000 invånare i åldern 10-13 år än i åldern 7-9 år till Västra Götalands län och till Stockholms län. För samtliga åldersgrupper dominerar flyttningen till andra kommuner i Östergötlands län. 48 procent av flyttningarna i åldersgrupperna 1-3 år, 4-6 år och 7-9 år går inom länet och för åldersgruppen 10-13 år uppgår andelen flyttningar inom länet till 43 procent.

Diagram 52. Barn födda 2000-2013 som någon gång bott i Linköping efter bostadsort 2013



27 975 barn ingår i den här studien. Vid 2013 års utgång bodde 23 853 av dem kvar i Linköpings kommun, vilket motsvarar 85 procent av dem som ingick i studien. I ovanstående diagram går det att få en uppfattning om antalet barn födda respektive år som någon gång har bott i Linköping. De tre stapeldelarna längst ned visar de barn som 2013 bodde i Linköping. De tre stapeldelarna med olika blå nyanser visar de barn som är födda i Linköping. 87 procent av de under perioden i Linköping födda barnen bodde kvar i kommunen 2013.

Det varierar av förklarliga skäl mycket beroende på födelseår hur stor andel av de i kommunen födda barnen som fortfarande bor kvar i Linköping. Från 80 procent för dem födda år 2001 till 87 procent för dem födda år 2008 samt till (naturligtvis) 100 procent för dem födda 2013.

För dem som är födda i en annan kommun bor 77 procent kvar i Linköping. För dem födda år 2000 bor endast 68 procent kvar i Linköping medan 86 procent av dem som är födda 2008 gör detsamma.

Av de utrikes födda bor 81 procent kvar i kommunen. För den gruppen varierar det mindre mellan de olika kohorterna. Med lägst andel för dem som är födda år 2003 med 77 procent medan andelen uppgår till 86 procent för dem som är födda år 2008.



Jimmy Lindahl
Postadress: Linköpings kommun
Statistik & Utredningar, Apotekaregatan 17, 581 81 Linköping
E-post: jimmy.lindahl@linkoping.se
Telefon: 013-20 61 76 / Mobil: 072-580 08 03

