



Avgränsningssamråd enligt miljöbalken

Detaljplan på Djurgården för del av Smedstad 1:4 (område A+B), Linköpings kommun

Dag: 18 april
Tid: kl. 09.00-11.00
Plats: Länsstyrelsen i Östergötland

Dagordning:

- Presentation av detaljplaneprojektet Djurgården och syftet med planläggningen
- Förslag på avgränsning för MKB till tillståndsprövning enligt 7 kap MB
- Genomgång av tidplan
- Frågor och diskussion

Deltagare:

Linköping kommun	Åsa Westergren, planarkitekt Frida Lindebäck, planarkitekt Anders Jörneskog, kommunekolog
Calluna	John Askling, MKB-konsult Håkan Andersson, MKB-konsult Emma Campbell, MKB-konsult
Länsstyrelsen Östergötland	Ulrika Larsson, naturvårdshandläggare Pernilla Johansson, planhandläggare Kerstin Kempe, naturvårdshandläggare

Sökanden:

Linköpings kommun genom Plankontoret

Innehåll

1	FÖRUTSÄTTNINGAR FÖR ÄRENDET	3
1.1	BAKGRUND	3
1.2	SAMMANFATTNING AV BEBYGGELSEFÖRSLAGET	4
1.3	RIKSINTRESSEN OCH NATURA 2000	5
2	NATURA 2000 OCH ARTSKYDD	6
2.1	NATURA 2000-OMRÅDET TINNERÖ EKLANDSKAP	6
2.2	TÄNKBAR PÅVERKAN PÅ NATURA 2000 OCH ARTSKYDDADE ARTER	6
2.3	SYFTE ENLIGT BEVARANDEPLANEN N2000 TINNERÖ	7
2.4	NATURTYPER OCH ARTER ENLIGT BEVARANDEPLANEN	7
2.5	ARTER SOM LYDER UNDER ARTSKYDDSFÖRORDNINGEN	8
2.6	FÖRSLAG TILL AVGRÄNSNING AV UTREDNING OM NATURA 2000-HABITAT	9
2.7	FÖRSLAG TILL AVGRÄNSNING AV UTREDNING AV NATURA 2000-ARTER	13
2.8	FÖRSLAG TILL AVGRÄNSNING AV UTREDNING AV ARTSKYDDADE ARTER	14
2.9	FÖRSLAG TILL INNEHÅLL I MKB	15

1. Förutsättningar för ärendet

Förutsättningar för ärendet

1.1 Bakgrund

I *Områdesprogram för Djurgården* som antogs av kommunfullmäktige i juni 2005 identifierades åtta olika utbyggnadsdelar/stadsdelar på Djurgården, A-H. De nya stadsdelarna utgör en viktig del i att koppla ihop Djurgården med intilliggande stadsdelar och därmed göra området till en mer integrerad del av staden. Stadsdelen kommer även att utgöra en viktig resurs för att klara det framtida behovet av bostäder i Linköping.

Aktuell detaljplan innefattar område A och delvis B och utgör ca 40 ha. I april 2016 gav Samhällsbyggnadsnämnden Plankontoret i uppdrag att påbörja detaljplanarbetet med *Detaljplan för del av fastigheten Smedstad 1:4 (Djurgården)*, se bild 2 för planområdets avgränsning. Området är inte detaljplanlagt sedan tidigare.



Bild 1. Indelning av området i områdesprogrammet för Djurgården, 2005. Denna detaljplan omfattas av område A och delvis B.

1.2 Sammanfattning av bebyggelseförslaget

1.2.1 Bebyggelse

Samrådsförslaget ämnas innehålla kvartersstorlekar anpassat för flexibel användning och blandad bebyggelse av flerbostadshus, radhus, enbostadshus - kvarter för kvarter eller helt integrerat i kvarteren. Placeringen av hus sker i gatuliv eller med smal förgårdsmark. Miljövänligt byggande premieras. Majoriteten av bebyggelsen utgör bostäder men planen möjliggör även för kommunal (offentlig) service och mindre tjänsteföretag. Det ska finnas variation i bebyggelsens höjd, bredd och uttryck.

1.2.2 Trafik

Gång-, cykel- och kollektivtrafik prioriteras. Det finns ett sammanhängande och finmaskigt nät av gator och stråk som bryts av, av Hertig Johans allé, natur och park. Inom området möts olika gatuhierarkier. Gaturummen ska vara definierade genom att hus placeras i gatuliv eller med smal förgårdsmark.

1.2.3 Natur och fritid

Kvalitativa grönområden tillvaratas och kopplingar till naturen och värden i Tinnerö eklandskap förstärks. Planförslaget skapar möjlighet till idrott, aktiviteter och rekreation på Djurgården. Tinnerbäckens huvudfåra som rinner genom området utvecklas till ett park- och rekreationsstråk som även avser att stärka naturvärdena, förbättra vattenkvaliteten och hantera stora vattenflöden vid behov.

1.2.4 Mötesplatser

Intill Djurgårdens centrum skapas ett torg för möten, med ett utbud av verksamheter som lockar till vistelse och rörelse. Torget har god tillgång till kollektivtrafikförbindelser. Övriga mötesplatser i området blir skolor som kombineras med allaktivitetshus, nya butiker och verksamheter. Stadsdelsparken bedöms bli en viktig mötesplats för boende på Djurgården och kanske även för intilliggande områden med dess ytor för lek- och idrottsaktiviteter.

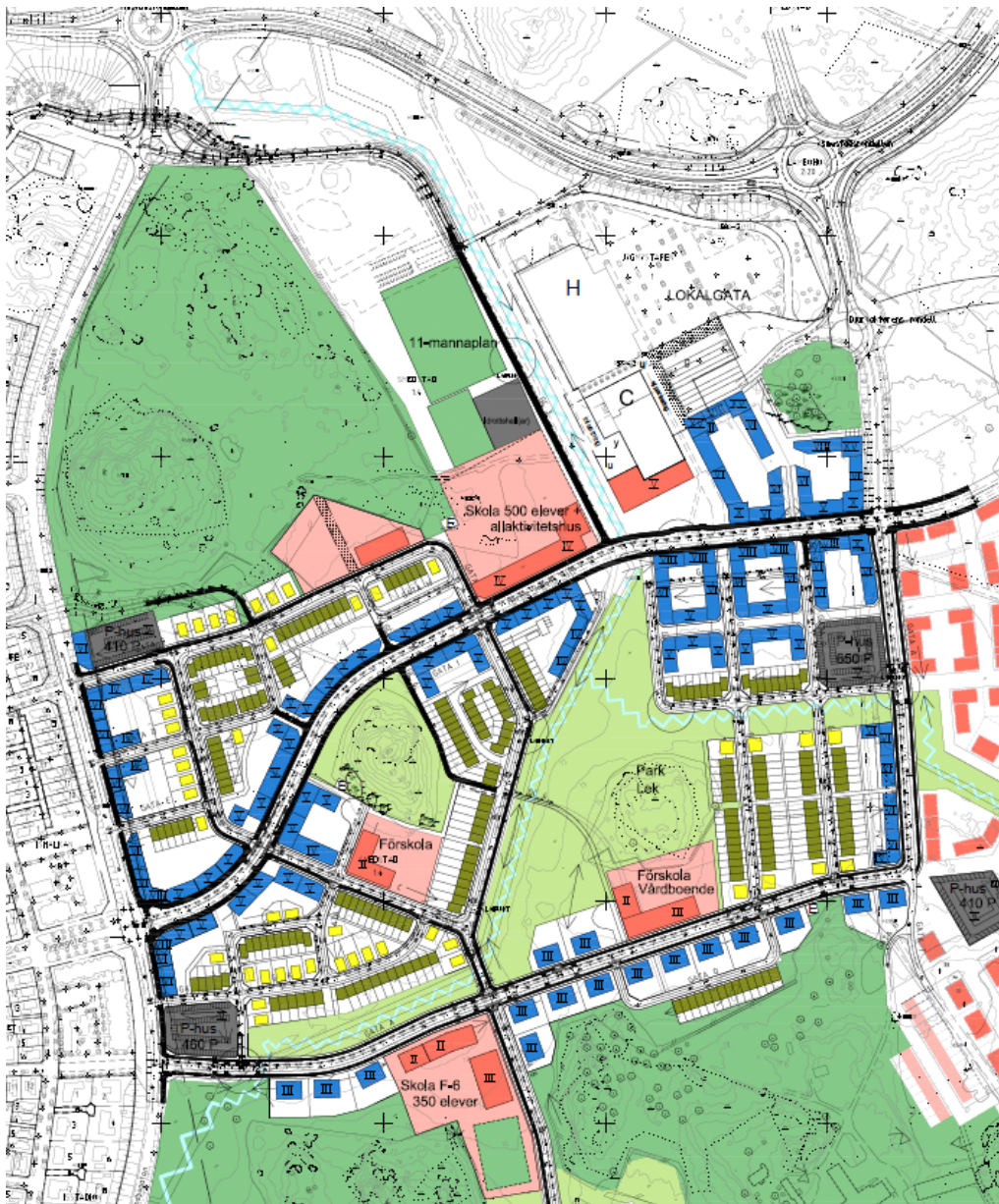


Bild 2. Illustration över planområdet, 2018

1.3 Riksintressen och Natura 2000

I söder angränsar planområdet till riksintresseområde för naturvård och Natura 2000 vilka båda är knutna till Tinnerö Ekländskap. Detaljplaneområdet ligger även i anslutning till riksintresseområde för kulturmiljövård som bl.a. innefattar Tinnerö odlingslandskap. Detaljplanen bedöms innebära betydande miljöpåverkan genom sin stora geografiska omfattning samt på grund av närheten till och/eller påverkan på Natura 2000 samt riksintresseområdena för natur- och kulturmiljövård.

Planerade åtgärder i Tinnerbäckens huvudfåra och planläggning intill Natura 2000-område behöver föregås av tillståndsprocesser, en tillståndsprövning för vattenverksamhet och tillståndsprövning för Natura 2000, båda dessa kräver tillhörande MKB:er.

2 Natura 2000 och artskydd

2.1 Natura 2000-området Tinnerö eklandskap

Tinnerö eklandskap utgör den norra spetsen på landets största ekdominerade odlingslandskap kring de stora godsen i Stångådalen. Natura 2000-området (SE0230342) omfattar 616,4 hektar medan Tinnerö naturreservat är något större, 687,4 hektar. Av det omgivande Eklandskapets cirka 4 500 hektar ekdominerade betesmarker och skogar finns cirka 290 hektar i Tinneröområdet.

Området utgörs av mellanbygd med ett omväxlande småkulligt landskap med sjöar, ekdominerade betesmarker, lövrika barrskogar och åkermarker. Den vanligaste naturtypen i Tinneröområdet utgörs av ekdominerade hagar och skogar (trädklädd betesmark, 9070). Det finns även ett stort inslag av blandlövskog och barrskogar med tradition av utmarksbete. Ett mycket stort antal sällsynta och rödlistade arter förknippade med främst gamla grova ihåliga ekar är återfunna i Tinnerö eklandskap. Det är bara eklandskapets verkliga kärnområde kring Hjorthägnen i Bjärka Säby som kan uppvisa en liknande ekvedskalbaggfauna.

2.2 Tänkbar påverkan på Natura 2000 och artskyddade arter

Detaljplanen möjliggör en av de första större utbyggnaderna av den nya stadsdelen Djurgården. Stadsdelen gränsar till Natura 2000-området Tinnerö eklandskap. Flera klassade Natura 2000-objekt ligger även i själva stadsdelen och utgörs av fristående objekt som ligger utanför det stora kärnområdet i Tinnerö eklandskap. Av remissversionen av den kommande bevarandeplanen lyfts det fram att: *”De åtta delområdena som inte ingår i naturreservatet får inte bli isolerade från de övriga delarna av Tinnerö eklandskap i samband med nybyggnationer och Linköpings expansion. Vid eventuella framtida exploateringar i närheten av dessa behöver gröna korridorer med lämpliga livsmiljöer sparas så att områdets typiska arter kan sprida sig mellan de mindre delområdena och det stora sammanhängande eklandskapet.”*

Följande frågeställningar behöver belysas i MKB-arbetet:

- Förlust av habitat, främst skyddsvärda träd men även brynmiljöer med blommande buskar, småträd och uppväxande spärrkroniga ekar är viktiga miljöer i området.
- De biologiska bevarandevärdena är helt beroende av skötsel och då främst betesdrift med nötkreatur samt till del av får. Stadsdelsutvecklingen måste anpassas till fortsatt betesdrift i naturreservatet och i satellitområdena.
- Påverkan på landskapets konnektivitet för kalkgräsmarker och ek-ädellövmiljöer och ett antal arter som är kopplade till dessa, t ex läderbaggens spridningsbiologi mellan huvudsakligen naturreservatet och satelliterna behöver belysas. Skyddsavstånd, spridningskorridorer

och korridorernas utformning och kvalité är viktiga frågor. Unga ekars framtida utbredning med breda kronor är frågor att beakta.

- Störning genom ljuspåverkan (fladdermöss) och buller/trafik/människor i rörelse (fåglar)
- Kvalitetsförsämring av habitat genom ökat slitage, trädgårdsavfall, ökad näringsrikedom (vilket slår mot kärnväxter m.fl.)
- Förändringar i mikroklimat t.ex. beskuggning av träd
- Ökad mortalitet på utter, groddjur och reptiler pga. ökad trafik

2.3 Syfte enligt bevarandeplanen N2000 Tinnerö

Bevarandeplanen för Tinnerö eklandskap är under omarbetning och följande har hämtats från remissversionen: Tinnerö eklandskap är ett av kärnområdena i nätverket av Natura 2000-områden och ekmiljöer i riksintresset Eklandskapet (Linköping-Åtvidaberg).

Tinnerö eklandskap är ett stort och variationsrikt Natura 2000-område med en hög biologisk mångfald. Här finns några av landets mest värdefulla ekmiljöer men även bland annat våtmarker med rika fågelliv samt betesmarker och slåtterängar som har många fjärilar, svampar och hävdgynnade växter knutna till sig. Ett syfte med Natura 2000-området är att bidra till att naturtyperna med sina arter kan bevaras långsiktigt i regionen.

2.4 Naturtyper och arter enligt bevarandeplanen

Enligt remissversionen av bevarandeplanen listas följande habitat och arter som ska bevaras inom området:

3150 - Naturligt näringsrika sjöar

6410 - Fuktängar

6510 - Slåtterängar i låglandet

9010 - *Taiga

9050 - Näringsrik granskog

9070 - Trädklädd betesmark

1042 - Citronfläckad kärrtrollslända, *Leucorrhinia pectoralis*

1083 - Ekoxe, *Lucanus cervus*

1084 - *Läderbagge, *Osmoderma eremita*

1166 - Större vattensalamander, *Triturus cristatus*

1308 - Barbastell, *Barbastella barbastellus*

1355 - Utter, *Lutra lutra*

1936 - Hålträdsklokrypare, *Anthrenochernes stellae*

A007 - Svarthakedopping, *Podiceps auritus*

A035 - Sångsvan, *Cygnus cygnus*

A072 - Bivråk, *Pernis apivorus*

A122 - Kornknarr, *Crex crex*

A217 - Sparvuggla, *Glaucidium passerinum*

A236 - Spillkråka, *Dryocopus martius*

A338 - Törnskata, *Lanius collurio*

A246 - Trädlärka, *Lullula arborea*

*) = Prioriterad art eller naturtyp i EU:s Natura 2000-bevarandearbete.

Gulmarkerade habitat och arter är sådana som bedömts kan påverkas av planläggningen och som därför ska utredas vidare. Utöver dessa har även kalkgräsmarker (6210) lagts till. I den gällande bevarandeplanen pekas ytterligare några habitat ut som inte finns med i den nya remissversionen, bland annat kalkgräsmarker (6210) och silikatgräsmarker (6270). Anledningen är att dessa föreslås ingå i 9070 i den nya bevarandeplanen och därmed slås ihop med denna. Det gör att i princip alla torra till friska habitat som förekommer i naturbetesmarker samlas under trädklädd betesmark som därmed blir bärare av den mosaik av olika habitat som Tinnerö eklandskap egentligen består av. Kalkgräsmarker finns spritt i Tinnerö med omnejd och då denna naturtyp också förekommer i planområdet är den relevant att ingå i i fortsatt utredning.

2.5 Arter som lyder under artskyddsförordningen

Utöver de utpekade Natura 2000-arterna har samtliga artskyddade arter som noterats i eller i närheten av planområdet sammanställts (se figur 4).

Utsökningen av arter omfattar aktuella observationer från 1998-2018 i Analysportalen samt skyddade uppgifter från Artdatabanken. Utifrån denna utsökning föreslås utredning av följande arter:

Sävspurv

Gulspurv

Mindre hackspett

Gröngöling

Buskskvätta

Övriga fladdermöss

Övriga groddjur

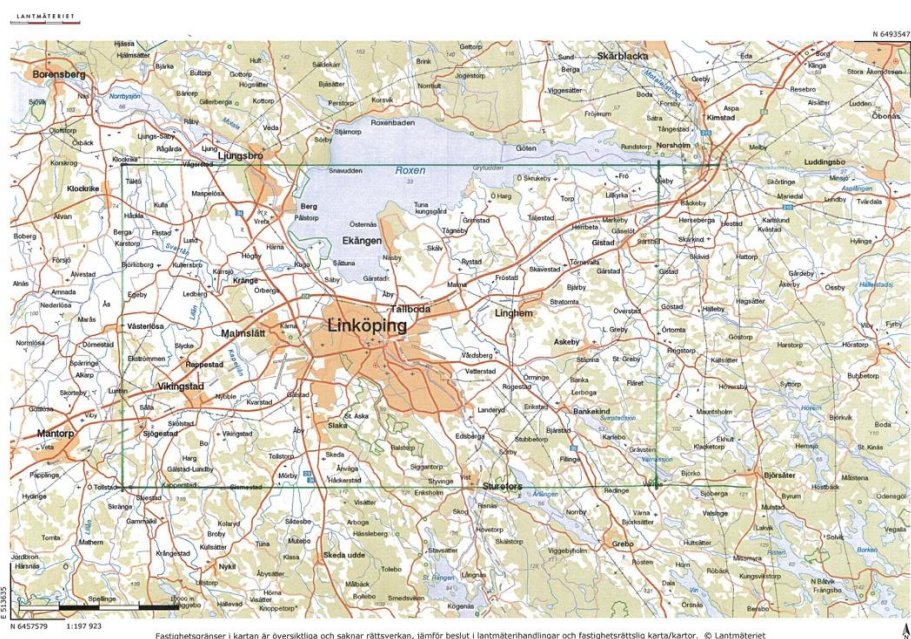
Reptiler

Saffransticka

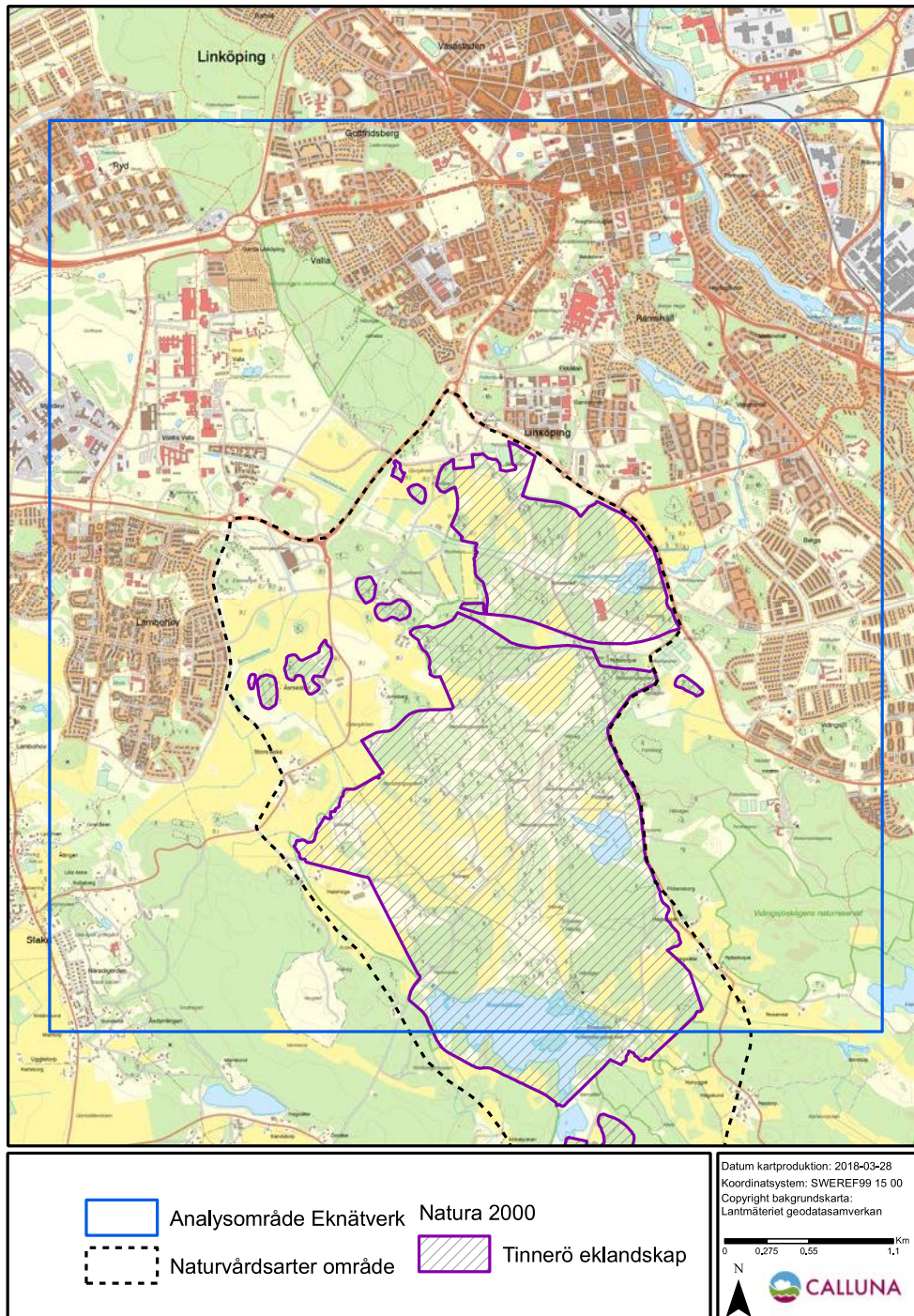
2.6 Förslag till avgränsning av utredning om Natura 2000-habitat

2.6.1 6210 Kalkgräsmarker

Motiv	Habitat förekommer norr om planområdet och riskerar att isoleras. Kan ha betydelse för GYBS Tinnerö eftersom endast 2,6-3,1 ha registrerats i Natura 2000-området (arealuppgifterna skiljer sig i de olika upplagorna av bevarandeplanen)
Nuvarande status	Regionalt: Dålig och under försämring Lokalt: ?
Typiska arter	8 dagfjärilar, 8 kärlväxter
Metod	Kalkgräsmarkshabitat/kärlväxter (typiska arter): Habitatnätverk utifrån förekomst av 6210 och andra liknande torra gräsmarker (data från TUVÅ, artportalen etc) Dagfjärilar (typiska arter): Habitatnätverk för någon eller några av de relevanta typiska arterna t.ex. silversmygare, mindre blåvinge eller någon bastardsvärmare. Data från Natura 2000-habitat, laserscanning (öppna ytor) etc.
Geografisk avgränsning	Kärlväxter: Linköping med omnejd enligt figur 1. Dagfjärilar: Planområdet och Tinnerö eklandskap med omnejd, se figur 2.
Kunskapsbehov	<ul style="list-style-type: none"> Förekomst av typiska kärlväxter i planområdet, särskilt solvända, småfingerört, färgmåra och axveronika (inventering) Förekomst av dagfjärilar (linjetaxering)



Figur 1. Förslag till ungefärlig geografisk avgränsning habitatnätverk kalkgräsmark

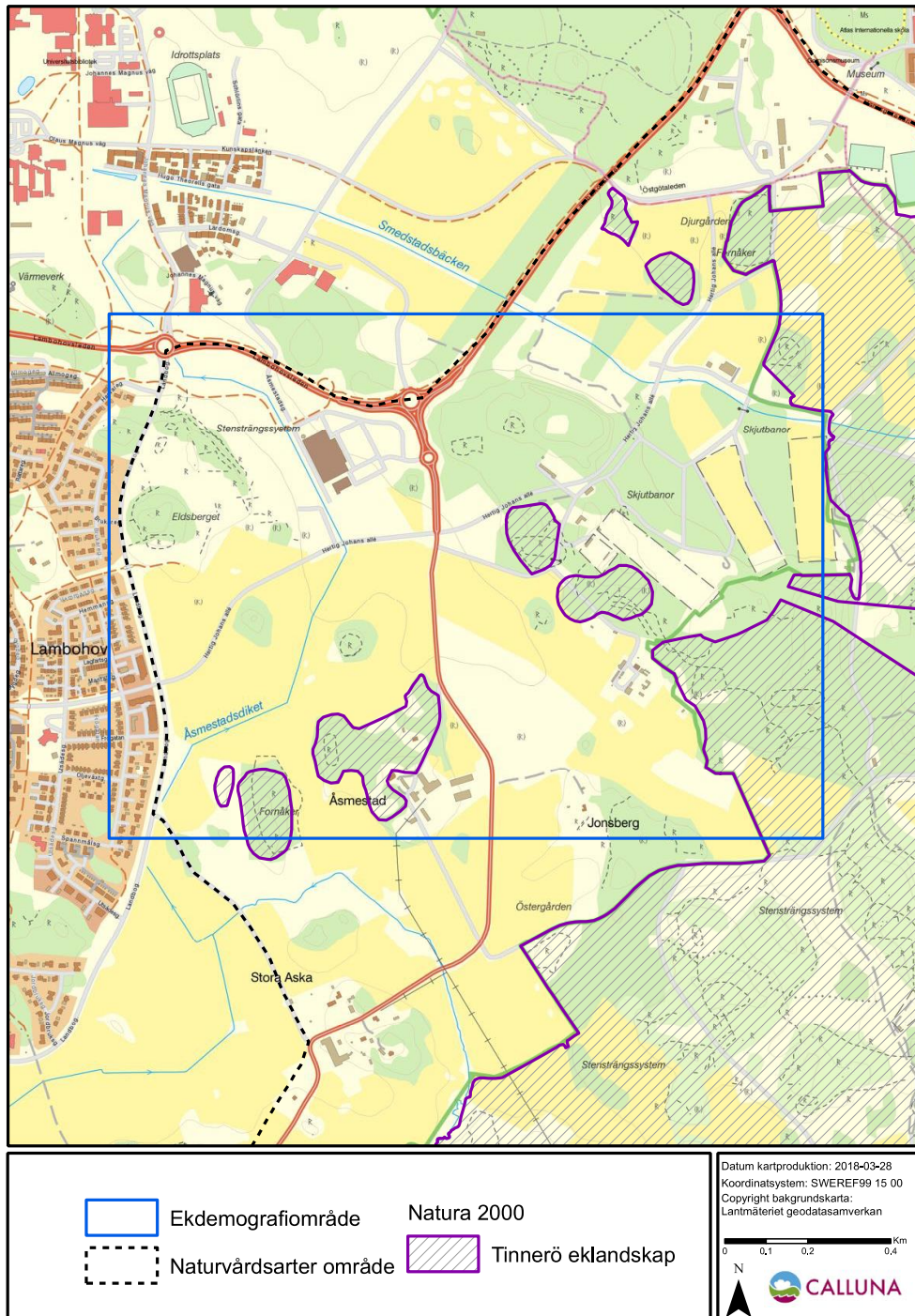


Figur 2. Förslag till ungefärlig geografisk avgränsning habitatnätverk för hålträd/skyddsvärda träd samt dagfjärilar

2.6.2 9070 Trädklädd betesmark

Motiv	Trädklädd betesmark är prioriterad naturtyp för Tinnerö eklandskap och även relevant för planområdet då skyddsvärda träd förekommer i och intill området.
Nuvarande status	Regionalt: Dålig och under försämring Lokalt: Gynnsam (enligt remissversion av bevarandeplan)
Typiska arter	16 dagfjärilar, 9 kärlväxter, 10 lavar
Metod	Hålträd/eknätverk: Habitatnätverk utgående från ekologisk profil för läderbagge samt ekoxe. Framtidsscenarioer ingår. Ekdemografi: Fördjupad studie av åldersstruktur i närområdet till planområdet. Utdöendeskuld: Historisk analys av ek/lövträdsförekomster i närområdet till planområdet. Dagfjärilar (typiska arter): Enligt metod för 6210, se ovan. Lavar (typiska arter): Ingen riktad analys utan ingår i habitatnätverk för hålträd/skyddsvärda träd. Kärlväxter (typiska arter): Prickkarta och resonemang kring rödlistade arter (korskoval och ängsskära). Betesutredning: Utredda förutsättningar för fortsatt och utökad hävd av områden.
Geografisk avgränsning	Hålträd/eknätverk enligt figur 2 Ekdemografi och utdöendeskuld enligt figur 3
Kunskapsbehov	<ul style="list-style-type: none"> • Skyddsvärda träd, ersättare och tillväxtekar: Fältkontroll av befintlig data. • Förekomst av typiska kärlväxter i planområdet, särskilt korskoval och ängsskära (inventering).

Analyserna görs utifrån nuläget samt enligt planförslaget och inkluderar även framtida planer för Djurgårdsstaden för att kunna hantera kumulativa påverkan. För habitatnätverk för ekar ingår även framtidsscenarioer eftersom det är så lång leveranstid på hålekar.



Figur 3. Förslag till ungefärlig geografisk avgränsning av analys av ekdemografi och utdöendeskuld

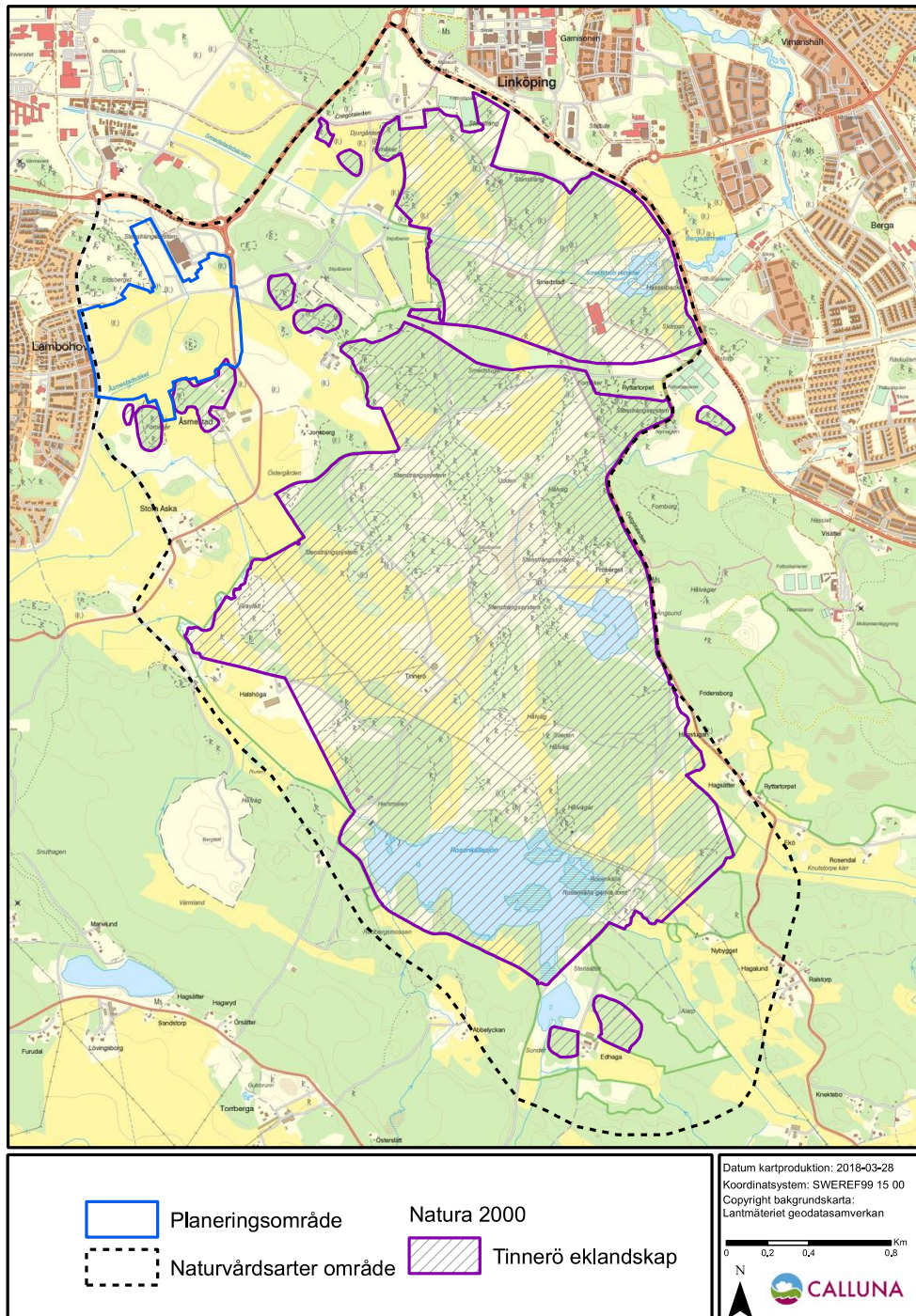
2.7 Förslag till avgränsning av utredning av Natura 2000-arter

Art	Förslag till utredning
1083 - Ekoxe	Analyseras genom habitatnätverk för skyddsvärda träd vilket framgår av tabellen i avsnitt 2.6.2.
1084 - Läderbagge	Analyseras genom habitatnätverk av hålträd vilket framgår av tabellen i avsnitt 2.6.2.
1166 - Större vattensalamander	Sannolikt saknas förekomst men förutsättningar för arten inventeras i planområdet +300m buffert. Om förutsättningar finns görs en habitatnätverksanalys för arten samt inventering av förekomst inom planområdet under lektiden.
1308 - Barbastell	Kan möjligen utnyttja området som jaktbiotop. Fladdermusinventering under yngelsäsong föreslås med så kallade autoboxar i och i närheten av planområdet
1355 - Utter	Förekommer längs Tinnerbäckstråket. Inga riktade insatser. Förekomst av utter säkras i första hand genom utformning av bäckstråk.
1936 - Hålträdklokrypare	Förekommer sannolikt inte med på sikt kan livsmiljöer bli tillgängliga. Fångas upp genom den analys av habitatnätverk för läderbagge som planeras.
A072 - Bivråk	Kan möjligen förekomma. Kontakt med ornitologer för avstämning om planområdets betydelse.
A122 - Kornknarr	Kontakt med ornitologer för avstämning om planområdets betydelse samt analys av förändringen av funktionellt habitat inom avgränsningen i figur 2.
A217 - Sparvuggla	Förekomst kan inte uteslutas. Kontakt med ornitologer för avstämning om planområdets betydelse.
A236 - Spillkråka	Kan möjligen förekomma. Kontakt med ornitologer för avstämning om planområdets betydelse.
A338 - Törnskata	Kan möjligen förekomma. Fågelinventering under revir- och häckningstid.
A246 - Trädlärka	Förekomst kan inte uteslutas. Fågelinventering under revir- och häckningstid.

2.8 Förslag till avgränsning av utredning av artskyddade arter

Art	Skydd*	Förslag till utredning
Sävparv	VU, §4	Förekomst kan inte uteslutas. Fågelinventering under revir- och häckningstid.
Gulsparv	VU, §4	Kan möjligen förekomma. Fågelinventering under revir- och häckningstid.
Mindre hackspett	NT, §4	Kan möjligen förekomma. Fågelinventering under revir- och häckningstid.
Gröngöling	NT, §4	Kan möjligen förekomma. Fågelinventering under revir- och häckningstid.
Buskskvätta	NT, §4	Kan möjligen förekomma. Fågelinventering under revir- och häckningstid.
Övriga fladdermöss	§4	Kan möjligen förekomma yngling i hålträd i planområdet. Inventering genom autobox.
Övriga groddjur	§4 resp §6	Sannolikt saknas lekvatten men förutsättningar inventeras i fält i planområdet +300m buffert.
Reptiler	§6	Förekomst av de vanliga arterna huggorm, kopparödla, snok och skogsödla kan förväntas. Särskilda strukturer såsom lämpliga rösen och stenmurar karteras inom planområdet.
Saffransticka	§8	Förekomst sannolikt inte men inventeras under säsong.

* Paragraf gäller artskyddsförordningen



Figur 4. Avgränsning för uttag av arter från Analysportalen respektive Artdatabanken

2.9 Förslag till innehåll i MKB

En disposition till Natura 2000-MKB har tagits fram och den rymmer följande rubriker:

- Bakgrund och syfte

- Översiktlig beskrivning av Tinnerö eklandskap
- Planförslag, nuläge och nollalternativ
- Arter och habitat som kan påverkas
- Metodik och bedömningsgrunder
- Skydds- och hänsynsåtgärder
- Konsekvensbedömning av habitat
- Konsekvensbedömning av arter
- Slutsatser om gynnsam bevarandestatus