



# Finanspolicy

## Gemensam för kommunkoncernen

Dokumenttyp: Policy

Antaget av: Kommunfullmäktige 2017-04-25 § 134

Status: 2017-04-05

Giltighetstid: Tillsvidare



---

Diarienummer:	KS 2017-309
Dokumentansvarig:	Ekonomidirektören
Adresserat till:	Koncernen
Tidpunkt för aktualitetsprövning:	Varje mandatperiod
Tidpunkt för senaste revidering:	
Relaterade styrdokument:	Kommunkoncernens gemensamma Finanspolicy, Borgenspolicy, Riskinstruktion samt kommunens egna Finansregler, Riskinstruktion och Placeringsriktlinjer, Policy för elhandel
Sökord:	

---



<b>Sammanfattning</b>	<b>5</b>
<b>1. INLEDNING</b>	<b>6</b>
1.1 Omfattning	6
1.2 Begränsning	7
1.3 Begrepp	7
<b>2. UPPLÅNING OCH SKULDFÖRVALTNING</b>	<b>7</b>
2.1 Inledning	7
2.2 Målsättning	8
2.3 Finansieringsrisk	8
2.4 Lånelimit	8
2.5 Begränsningar	9
2.6 Samråd, Samverkan och samordning	9
<b>3. PLACERING</b>	<b>9</b>
3.1 Inledning	9
3.2 Målsättningar	10
3.3 Begränsningar	10
3.4 Placeringsportföljer	10
<b>4. VALUTAHANTERING OCH VALUTARISKHANTERING</b>	<b>11</b>
4.1 Inledning	11
4.2 Målsättning	11
4.3 Regler för riskmått m m	11
4.4 Valutarisklimit	11
4.5 Begränsningar	11
4.6 Regler för valutarisksäkring vid inköp och försäljningar	11
<b>5. RÄNTERISKHANTERING</b>	<b>12</b>
5.1 Inledning	12
5.2 Målsättning	12
5.3 Regler för riskmått m m	12
5.4 Riskmandat	12
<b>6 RAPPORTERING</b>	<b>13</b>
6.1 Inledning	13
6.2 Syfte	13
6.3 Rapportering till kommunen	13
6.4 Finansrapport	13
6.5 Valutariskmätning	14
<b>7 ADMINISTRATIVA REGLER</b>	<b>14</b>
7.1 Operativa risker	14
7.2 Hantering av operativa risker	14
7.3 Intern kontroll	14
7.4 Fullmakter/delegationer	14
7.5 Dokumentation	15
7.6 Underskrifter m m	15
7.7 Betalningsrutiner	15

<b>Bilaga Beskrivning av Finansverksamheten inom koncernen Linköpings Kommun</b>	<b>17</b>
<b>Inledning</b>	<b>17</b>
<b>1. GEMENSAMMA FINANSREGLER; SYFTE OCH MÅL</b>	<b>17</b>
1.1 Styrdokumentens struktur	17
1.2 Omfattning och syfte	19
1.3 Samverkan och samarbete inom Finansforumet	19
1.4 Finansreglernas hantering	20
1.5 Mål	20
<b>2. ORGANISATION OCH ANSVARSFÖRDELNING</b>	<b>21</b>
2.1 Kommunfullmäktiges uppgifter	21
2.2 Kommunstyrelsens uppgifter	21
2.3 Uppgifter för kommunledningsförvaltningen	22
2.4 Uppgifter för kommunens helägda bolag	22

## Sammanfattning

Den här koncerngemensamma Finanspolicyn innehåller övergripande begränsningar och anvisningar beträffande kommunens och de helägda bolagens finansverksamhet.

Policyn ska revideras minst en gång per mandatperiod.

Den koncerngemensamma Finanspolicyn kompletteras med en koncerngemensam Riskinstruktion en Borgenspolicy samt en Policy för elhandel.

Bilden nedan syftar till att illustrera att de beslut som fattas i kommunfullmäktige gäller övergripande för kommunkoncernen samt vilka instanser som kan besluta om kompletterande/begränsande riktlinjer.

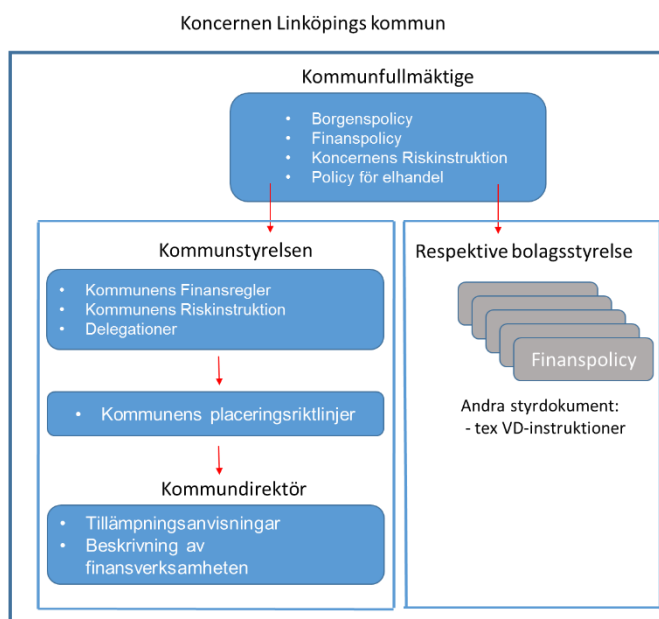
### Beslutshierarki

Koncernövergripande policies beslutas av KF

Kommunstyrelsen och respektive styrelse i helägda bolag beslutar om detaljregler och delegationer inom ramen för de koncernövergripande policy, dessa beslut kan vara ytterligare begränsande men aldrig utvidgande.

Kommunstyrelsen beslutar om kommunens placeringsriktlinjer vilka är underställda Riskinstruktionen och kompletterar Riskinstruktionen. Placeringsriktlinjerna kan precisera ytterligare begränsningar.

Kommundirektören, KD, kan utfärda tillämpningsanvisningar vilka, tillfälligt, får avvika från beslutade riktlinjer. KD godkänner också gällande beskrivning av finansverksamheten



## 1. INLEDNING

Syftet med den koncerngemensamma Finanspolicyn är att definiera och fastlägga de gemensamma ramarna och förutsättningarna för de finansiella verksamheterna inom Linköpings kommun med dess helägda bolag

De helägda bolagen ansvarar för sina ekonomiska resultat, inklusive finansnetto, fullt ut och har därför handlingsfrihet att fatta beslut i förekommande finansiella frågor som t ex räntebindning, kapitalbindning, val av låneinstrument och tidpunkt för upptagande av lån, liksom i övriga frågor som rör den egna verksamheten.

Kommunen och bolagen samråder och samverkar inom ramen för kommunkoncens finansforum, se punkten 2.6. Samråd och samverkan i finansforumet syftar till att optimera kommunkoncens finansnetto. Kommundirektören utser ordförande i finansforum.

### 1.1 Omfattning

De koncerngemensamma reglerna och anvisningarna består av denna Finanspolicy inkluderande en beskrivning av finansverksamheten i Linköpings kommun och kommunens helägda bolag, en gemensam Riskinstruktion en gemensam Borgenspolicy och en gemensam Policy för elhandel.

Reglerna gäller för Linköpings kommun, för de bolag som direkt eller indirekt är majoritetsägda av kommunen eller kommunalt bolag samt för övriga bolag, stiftelser och ekonomiska föreningar där kommunen eller dess bolag har ett bestämmande inflytande.

Den av kommunfullmäktige fastställda gemensamma Finanspolicyn utgör den yttre ramen för kommunens och de kommunala bolagens finansiella verksamhet och för kommunens finansregler samt respektive bolags finanspolicy. Eventuella avsteg från riktlinjerna i den koncerngemensamma Finanspolicyn får enbart ske för att ytterligare begränsa risker.

Finanspolicyns direktiv är övergripande och reglerar den normala finansverksamheten inom kommunkoncenen, d v s

- Kontohantering
- Upplåning
- Placeringar
- Valutahantering
- Ränterisker
- Operativa risker
- Uppföljning och återrapportering till kommunen

Varje helägt bolag eller bolagskoncern ska utifrån riktlinjerna i dessa regler formulera sin egen Finanspolicy. Styrelsen i bolaget ansvarar för att en Finanspolicy tas fram och hålls uppdaterad.

Finanspolicy för kommunens bolag ska omprövas av respektive styrelse minst en gång per mandatperiod men kan omprövas oftare om respektive styrelse så beslutar.

## **1.2 Begränsning**

Finanspolicyens regler gäller endast för kommunkoncernen och inte vid förvaltning av externa medel som t ex de av kommunen förvaltade donationsstiftelserna.

## **1.3 Begrepp**

I Finanspolicyen används begreppet ”kommunkoncernen” för att beskriva helheten.

Begreppen ”kommunen” respektive ”kommunens helägda bolag” används för att beskriva de olika delarna.

”Kommunens helägda bolag” används som gemensamt begrepp för de bolag som direkt eller indirekt är majoritetsägda av kommunen eller kommunalt bolag samt för övriga bolag, stiftelser och ekonomiska föreningar där kommunen eller dess bolag har ett bestämmande inflytande.

# **2. UPPLÅNING OCH SKULDFÖRVALTNING**

## **2.1 Inledning**

Linköpings kommun och vart och ett av de helägda bolagen ska tillförsäkras tillräcklig tillgång till likvida medel genom att skuldernas förfalloprofil och respektive likviditetsreserv anpassas till verksamhetens behov och till gällande föreskrifter i riskinstruktionen.

Varje enhet inom kommunkoncernen fattar enskilt och självständigt beslut rörande lång- och kortfristig upplåning, Samråd ska ske i Finansforum i enlighet med Finansforumets arbetsordning vilken beskrivs översiktligt i bilagan ”Beskrivning av finansförvaltningen inom koncernen Linköpings kommun”.

Regler om lånetyper, instrument, motparter m m specificeras i riskinstruktionen och ska följas av kommunen och respektive kommunalt bolag.

Vid upplåning ska priser, offerter, låneerbjudanden m m konkurrensutsättas genom att prisförfrågan görs på flera olika ställen. Kommuninvest ska alltid tillfrågas. Respektive bolag väljer sedan självständigt finansieringskälla.

## 2.2 Målsättning

Målsättningen för upplåning och skuldförvaltning är i första hand att trygga finansieringen av verksamhet och investeringar på kort och lång sikt och i andra hand minimera upplåningskostnaden givet vald riskacceptans.

Kommunen och kommunens bolag ska strukturera skulderna i portföljer med hänsyn till syfte med skuldportföljen, ränterisker, refinansieringsrisker och andra övriga risker.

Skulderna ska förvaltas aktivt och riskerna ska bevakas och hanteras löpande.

Lånen bör spridas på ett flertal långgivare, givet att skuldvolymen tillåter detta.

## 2.3 Finansieringsrisk

För att undvika att någon enhet inom kommunkoncernen drabbas av likviditetsbrist fastställs i riskinstruktionen regler avseende likviditetsreserv.

Förfall fördelade jämnt över tiden eftersträvas.

Kommunstyrelsen och styrelsen i varje helägt bolag inom kommunkoncernen beslutar självständigt om regler för betalningsberedskap i form av likvida medel eller beviljade lånelimit. Olikheter i mängden likvida medel eller lånelimit kan förekomma mellan olika enheter beroende av verksamhetens karaktär. Kommunens interna regler samt de helägda bolagens regler om likviditetsreserv, förfalloprofil och betalningsberedskap ska följa gällande föreskrifter i riskinstruktionen.

## 2.4 Lånelimit

Kommunfullmäktige fastställer årligen (i december) en övre gräns för kommunkoncernens låneomslutning. Genom ett tak för låneomslutning kommer ramen att omfatta såväl befintliga lån som ökad upplåning genom nya långfristiga lån och lån som upptogs som ersättning för befintliga långfristiga lån.

Kommunfullmäktige fastställer samtidigt den övre gränsen för omslutningen för kommunens borgen för de helägda bolagens lån.

Kommunen och kommunens helägda bolag ska ha en, av respektive styrelse beslutad, lånelimit. Limiten ska avse samtliga långfristiga och kortfristiga lån och eventuella derivatinstrument som är kopplade till dessa lån. Lånelimiten får inte överstiga den av kommunfullmäktige beslutade Lån och Borgensramen. Vid beslut om lånelimit ska hänsyn tas till eventuella behov av dubbling av lån i samband med förfall och upptagande av nyupplåning.



## **2.5 Begränsningar**

Kommunen och kommunens bolag ska utnyttja det av kommunen upphandlade koncernvalutakontot för att finansiera tillfälliga likviditetsunderskott givet att finansieringen ryms inom respektive enhets checkkredit.

Det är inte tillåtet för kommunen eller kommunens bolag att ta upp lån för placeringar. Två undantag gäller vid särskilt gynnsamma kredit- eller räntelägen:

1. Ett beslutat lån får tas upp i förväg och tillfälligt placeras på koncernvalutakontot.
2. Om placeringsportföljerna har förfall som ska omplaceras i närtid får checkkrediten tillfälligt finansiera placeringen.

## **2.6 Samråd, Samverkan och samordning**

Kommunen och de kommunala bolagen fattar självständigt och enskilt beslut om finansiering inom ramen för dessa finansregler.

Kommunen och de kommunala bolagen ska samråda och samverka i finansfrågor inom ramen för Finansforumet. Kommundirektören utser ordförande i Finansforumet. Ordförande fastställer arbetsordningen i Finansforumet.

Samråd och samverkan syftar till att optimera koncernens finansnetto och till att optimera användningen av personella resurser inom koncernens finansförvaltning samt till att optimera koncernens riskutnyttjande.

## **3. PLACERING**

### **3.1 Inledning**

I den mån överskottslikviditet uppstår (utöver likviditetsreserven), bör kommunen och kommunens bolag i första hand använda överskottslikviditeten till amortering av låneskulden.

Kommunen och kommunens helägda bolag ska utnyttja det av kommunen upphandlade koncernvalutakontot för placering av tillfälliga likviditetsöverskott. Med tillfälligt likviditetsöverskott avses alla likviditetsöverskott som enligt gällande likviditetsplanering beräknas att förbrukas inom 30 dagar.

Kommunens bolag ska erhålla ränta på respektive bolags kontosaldo inom koncernvalutakontot. Räntan ska motsvara den ränta som Kommunen erhåller från banken och ska baseras på respektive enhets volymviktade kontosaldo. Vid tillfällen då banken tar ut en kostnad för inlåning av medel ska den kostnaden fördelas på samma sätt som fördelning av ränta.

Regler ovan innebär att räntor till och från banken fördelas på de konton som har plus- eller minussaldo. Kommunens räntenetto avseende räntetransaktioner på

respektive bolags konto blir därför 0. Kommunen erhåller dock ränta/betalar avgift motsvarande kommunens andedel av inlåning på koncernvalutakontot.

Kommunen ska, vid stora aggregerade likviditetsöverskott beräknat på koncernvalutakontots toppsaldo, placera en del av överskottet i kort- och medelfristiga räntebärande placeringar. Kommunstyrelsen fastställer placeringsriktlinjer för dessa placeringar. Kommunen bär hela risken i dessa placeringar ränterisk, motpartsrisker m m. Ränteintäkterna (kostnaderna vid minusräntor) tillfaller kommunens resultat.

Kommunledningsförvaltningen svarar även för all placering av eventuella långfristiga likviditetsöverskott för kommunen och kommunens bolag. Kommunens bolag ska genom likviditetsplanering och direkt information underrätta kommunledningsförvaltningen om eventuella långfristiga likviditetsöverskott.

Regler om instrument, motparter m m specificeras i riskinstruktionen.

### **3.2 Målsättningar**

Placeringsverksamheten ska hanteras i linje med kommunallagens 8 kap 2 § där det anges att medlen ska placeras på ett sådant sätt att krav på god avkastning och betryggande säkerhet kan tillgodoses. Avkastningsmål och mål för risk definieras i placeringsriktlinjerna vilka beslutas av kommunstyrelsen.

### **3.3 Begränsningar**

Kommunledningsförvaltningen svarar för all placering av kommunens och de kommunala bolagens tillfälliga likviditetsöverskott på den externa marknaden på marknadsmässiga villkor. Stora tillfälliga likviditetsöverskott kan erhålla bättre räntesättning genom ”intern placering” inom centralkontot.

Kommunledningsförvaltningen svarar för all placering av kommunens och de kommunala bolagens långfristiga likviditetsöverskott på den externa marknaden på marknadsmässiga villkor. Med långfristigt likviditetsöverskott avses alla likviditetsöverskott som enligt gällande likviditetsplanering kan placeras på 30 dagar eller mer.

Det är inte tillåtet för kommunens bolag att placera medel i aktier eller andelar på annat sätt än som anges i respektive bolagsordning och efter godkännande av kommunfullmäktige.

### **3.4 Placeringsportföljer**

I Riskinstruktionen anges vilka placeringsportföljer som ska finnas. Till varje placeringsportfölj ska finnas placeringsriktlinjer med detaljerade anvisningar om fördelning av kapitalet inom olika tillgångsklasser, avkastningsmål och mål för risktagande.

## **4. VALUTAHANTERING OCH VALUTARISKHANTERING**

### **4.1 Inledning**

Valutahantering inom kommunen och kommunens bolag ska ske på ett sådant sätt att valutakursrisken i största möjliga mån reduceras.

I den mån valutaexponering uppstår ska den hanteras enligt gällande regler för valutariskhantering.

I styrdokumentet ”Riskpolicy för elhandel” finns därför särskilda regler för valutakurssäkring m m vid elhandel.

### **4.2 Målsättning**

Målet för hantering av valutarisker är att minimera valutariskens påverkan på resultatet hos kommunen respektive hos kommunens bolag.

### **4.3 Regler för riskmått m m**

I Riskinstruktionen fastställs valutariskmått.

### **4.4 Valutarisklimit**

I Riskinstruktionen fastställs valutarisklimit för kommunen och kommunens bolag. Valutarisklimiten ska vara anpassad till den verksamhet som bedrivs inom respektive enhet och till gällande föreskrifter i riskinstruktionen.

### **4.5 Begränsningar**

I riskinstruktionen fastställs vilka belopp som ska valutakurssäkras, säkring avser att begränsa kommunkoncernens valutarisker.

Kommunens bolag får uppta lån i utländsk valuta endast om såväl lån och räntebetalningar valutakurssäkras så att ingen valutarisk, utöver valutarisklimiten uppstår.

### **4.6 Regler för valutarisksäkring vid inköp och försäljningar**

Kommunens bolag ska valutakurssäkra alla inköp samt försäljningar i utländsk valuta på det sätt som anges i riskinstruktionen.

## **5. RÄNTERISKHANTERING**

### **5.1 Inledning**

Ränteriskhantering inom kommunen och kommunens bolag ska ske på ett sådant sätt att ränterisken anpassas till den av respektive styrelse beslutade riskacceptansen och till syfte med upplåningen/placeringen och därutöver i största möjliga mån reduceras.

### **5.2 Målsättning**

Målsättningen med ränteriskhanteringen är att begränsa de kortsiktiga negativa effekterna av ränteförändringar i resultaträkningen och att anpassa ränterisken till riskacceptans, syfte med portföljen och till övriga risker i verksamheterna.

Dessutom är målsättningen att aktivt och effektivt hantera ränterisken efter finansmarknadens ränteutveckling för att gynnsamt kunna påverka resultatet hos kommunen respektive kommunens bolag.

### **5.3 Regler för riskmått m m**

För mätning av ränterisker måste fastställas med vilken momentan och maximal storhet räntan sannolikt varierar på olika löptider.

I riskinstruktionen ska finnas instruktioner om ränterisk och riskmodell.

### **5.4 Riskmandat**

Riskmandat ska ange det högsta tillåtna utfallet av ränteförändringar.

Ränteförändringarna kan inträffa om och när de fastställda ränteriskbegränsningarna utlöses momentant. Riskmandatet reglerar därmed vilka öppna positioner som kan finnas hos kommunen och kommunens bolag.

## **6 RAPPORTERING**

### **6.1 Inledning**

Rapportering om den finansiella verksamheten i kommunen och kommunkoncernen i form av exponering, finansiella risker, värdeförändring och resultat ska ske i finansrapporten tre gånger per år inklusive årsredovisning,

### **6.2 Syfte**

Syftet med Finansrapporten att visa resultat och exponering inom kommunkoncerns finansverksamhet i relation till de gemensamma finansreglerna och de limiter och gränser som anges där.

Samtliga personer och parter som är delaktiga i arbetet med finansiell verksamhet och finansiella transaktioner är skyldiga att omedelbart rapportera om händelser som inte kan betraktas som normala i finansverksamheten till närmaste högre befattningshavare.

### **6.3 Rapportering till kommunen**

Kommunens bolag ska lämna de rapporter som behövs för finansiell riskbedömning på kommunkoncernnivå och de som behövs för administration av kommunkoncernens gemensamma finansfrågor.

Uppgifter som lämnas av bolagen till kommunen garanteras sekretess om de innehåller affärshemligheter.

### **6.4 Finansrapport**

De kommunala bolagens finansrapport till kommunen lämnas till kommunledningsförvaltningen (Ekonomi och finans).

Kommunledningsförvaltningen sammanställer därefter rapport till kommunstyrelsen. Bolagens uppgifter för rapporten till kommunstyrelsen ska, som minimum, innehålla följande information

- Total låneskuld och utnyttjad lånelimit
- Låneskuld fördelad på motpart och instrument
- Utnyttjad och outnyttjad del av likviditetsreserv (kontokredit och kreditlöften)
- Förfalloprofil för lån
- Valutaexponering och valutakurssäkrade inköp och försäljningar
- Genomsnittlig räntebindningstid och genomsnittlig kapitalbindningstid

Kommunens finansrapporter avseende kommunkoncernförhållanden ska utformas på sådant sätt att offentliggörande av uppgifterna inte kan skada bolagen.

Kommunledningsförvaltningen ska sammanställa en total finansrapport för kommunkoncernen som utöver ovan ska innehålla:

- Lån och placeringar inom koncernkontot
- Förfalloprofil för placeringar
- Totala placeringar
- Placeringar fördelade på motpart och instrument
- Beräkning av kommunkoncernens ränterisk

### **6.5 Valutariskmätning**

Kommunens bolag ska varje månad mäta och sammanställa utestående valutaexponering. Syftet är att kontrollera att valutaexponering och därmed valutarisk ligger inom gällande begränsningar i riskinstruktionen.

Riskutnyttjande ska rapporteras till kommunledningsförvaltningen enligt periodicitet definierad i Riskinstruktionen.

## **7 ADMINISTRATIVA REGLER**

### **7.1 Operativa risker**

Operativ risk definieras som risken för förluster till följd av bristfälliga interna processer, mänskliga fel, felaktiga system eller brottslig verksamhet.

### **7.2 Hantering av operativa risker**

De operativa riskerna ska begränsas genom att kommunen och de helägda bolagen:

- har uppdaterade och väl dokumenterade rutin/processbeskrivningar
- har en dokumenterad och detaljerad administrativ arbetsgång för finanshanteringen
- säkerställer personoberoende och funktionsåtskillnad
- säkerställer att finanshanteringen sker i linje med de gemensamma finansreglerna avseende ansvar, rapportering och hantering av finansiella risker.

### **7.3 Intern kontroll**

Det åligger kommunens ekonomidirektör och ekonomichefen (eller motsvarande) hos respektive bolag att se till att verksamheten bedrivs med en acceptabel intern kontroll samt att rutiner och verksamhet är väl dokumenterade. Dessutom ska nedanstående gemensamma regler enligt 7.4 -7.7 gälla.

### **7.4 Fullmakter/delegationer**

Vid alla finansiella transaktioner som lån, placeringar, överföringar m m ska kommunen och kommunens bolag företrädas av namngivna behöriga personer.

Skriftlig fullmakt ska delges de behöriga personer som med bindande verkan i kommunens respektive de kommunala bolagens namn har rätt att utföra finansiella transaktioner.

Fullmakterna ska vara tidsbegränsade till maximalt en mandatperiod. Kommunstyrelsen och respektive bolagsstyrelse kan närsomhelst ompröva besluten. Fullmakterna ska distribueras till berörda finansiella motparter.

## **7.5 Dokumentation**

Vid all upplåning, placering och annan finansiell verksamhet som sker genom kontakt med de finansiella marknaderna ska samtliga erhållna villkor dokumenteras.

Finansiella transaktioner ska alltid registreras i ett finanssystem. Kommunen och respektive helägt bolag ska, om möjligt, använda samma finanssystem

Dokumentationen ska sparas som räkenskapsmaterial.

För varje genomförd affär ska ett affärsunderlag, som innehåller samtliga avtalade villkor, motiv till val av motpart, instrument, villkor m m, upprättas.

Affärsunderlaget ska omgående registreras i aktuellt finanssystem.

Om affär genomförs med annan part än den som erbjudit bästa villkoren ska detta motiveras särskilt.

## **7.6 Underskrifter m m**

Det bör finnas en klar åtskillnad mellan de arbetsuppgifter som utförs så att utförandet av finansiella transaktioner (Treasuryarbetet, Front Office) skiljs från verkställande/betalningar, registrering, avstämning och redovisning (Back-Office).

De interna beslutsunderlag som upprättas ska undertecknas av behörig person som beslutat om och genomfört affären. Beslutsunderlaget ska därefter ges till Back-Office för kontroll och avstämning mot motpartens översända affärsunderlag.

Skuldebrev och andra liknande handlingar ska alltid undertecknas av behörig person i enlighet med gällande delegationsbeslut.

## **7.7 Betalningsrutiner**

Betalningar ska ske elektroniskt via den av kommunen upphandlade internetbanken. Betalningsöverföringar via telefon ska inte ske. Betalningsuppdrag via fax får lämnas om internetbanken inte är tillgänglig och betalningsuppdraget brådskar.

Betalning vid transaktioner i omsättningsbar värdepapper som registreras på en central värdepapperscentral (Euroclear Sweden) utförs alltid av kommunens upphandlade depåbank. Back Office ansvarar för att registrera transaktionsuppdrag i depåbankens elektroniska värdepappershanteringstjänst (s k custody-tjänst).

Alla skriftliga betalningsöverföringar (brev, telefax etc) ska alltid attesteras av namngivna personer.



# Bilaga Beskrivning av Finansverksamheten inom koncernen Linköpings Kommun

## Inledning

### 1. GEMENSAMMA FINANSREGLER; SYFTE OCH MÅL

#### 1.1 Styrdokumentens struktur

Kommunfullmäktige beslutar minst en gång per mandatperiod om Borgenspolicy, Finanspolicy med Riskinstruktion och Policy för elhandel.

Kommunstyrelsen beslutar om Kommunens egna finansregler, kommunens egen riskinstruktion samt om delegationer för finansverksamheten. Dessa instruktioner och riktlinjer är underordnade kommunfullmäktiges beslut och får bara avvika genom att ytterligare begränsa mandat och risktaganden.

Kommunstyrelsen beslutar också om placeringsriktlinjer för kommunens olika placeringsportföljer. Dessa riktlinjer är i sin tur underordnade kommunens riskinstruktion.

Kommunstyrelsen beslutar också, minst en gång per mandatperiod, om delegationer avseende kommunens egen finansverksamhet.

Kommundirektören kan utfärda tillämpningsanvisningar avseende tillfälliga avvikelser från Finanspolicy, Finansregler och Riskinstruktion. Kommundirektören ska också ha delegation på att fastställa dokumentet ”Beskrivning av finansverksamheten inom Linköpings kommun”.

Respektive styrelse i kommunens helägda bolag ska besluta om egna finanspolicys, övriga anvisningar och delegationer. Samtliga får endast avvika från Finanspolicyn i så måtto att de ytterligare begränsar risktagandet.

## Koncernen Linköpings kommun

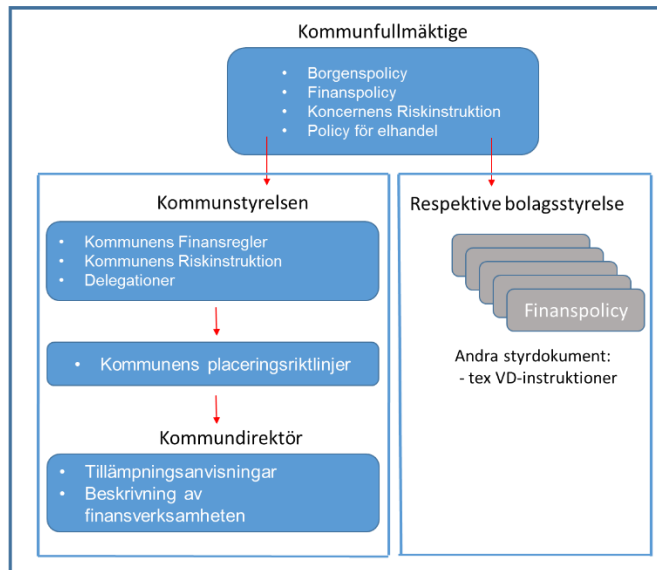
### Beslutshierarki

Koncernövergripande policys beslutas av KF

Kommunstyrelsen och respektive styrelse i helägda bolag beslutar om detaljregler och delegationer inom ramen för de koncernövergripande policy, dessa beslut kan vara ytterligare begränsande men aldrig utvidgande.

Kommunstyrelsen beslutar om kommunens placeringsriktlinjer vilka är underställda Riskinstruktionen och kompletterar Riskinstruktionen. Placeringsriktlinjerna kan precisera ytterligare begränsningar.

Kommundirektören, KD, kan utfärda tillämpningsanvisningar vilka, tillfälligt, får avvika från beslutade riktlinjer. KD godkänner också gällande beskrivning av finansverksamheten



## 1.2 Omfattning och syfte

Kommunen har, som ägare, i enlighet med regelverket, en överordnad och samordnande roll i den finansiella verksamheten.

De koncerngemensamma finansreglerna omfattar en övergripande Finanspolicy, Riskinstruktion, Borgenspolicy samt en Policy för elhandel.

Syftet med de koncerngemensamma reglerna är att definiera och fastlägga de gemensamma ramarna för de finansiella verksamheterna inom hela Linköpings kommun och omfattar därför både kommunen och de helägda bolagens verksamhet.

De gemensamma reglerna ska gälla för Linköpings kommun och för de bolag som direkt eller indirekt är majoritetsägda av kommunen eller kommunalt bolag samt för övriga bolag, stiftelser och ekonomiska föreningar där kommunen eller dess bolag har ett bestämmande inflytande.

De gemensamma finansreglerna ska vara övergripande och ska försöka att reglera den normala finansverksamheten inom kommunkoncernen, d v s

- Kontohantering
- Upplåning
- Placeringar
- Valutahantering
- Ränterisker
- Operativa risker
- Uppföljning och återrapportering till kommunen

Reglerna gäller **inte** vid förvaltning av externa medel t ex de av kommunen förvaltade donationsstiftelserna.

I reglerna används begreppet ”kommunkoncernen” för att beskriva helheten.

Begreppen ”kommunen” respektive ”kommunens bolag” används för att beskriva de olika delarna.

”Kommunens bolag” används som gemensamt begrepp för de bolag som direkt eller indirekt är majoritetsägda av kommunen eller kommunalt bolag samt för övriga bolag, stiftelser och ekonomiska föreningar där kommunen eller dess bolag har ett bestämmande inflytande.

## 1.3 Samverkan och samarbete inom Finansforumet

Kommunstyrelsen har beslutat att inrätta ett ”Finansforum” för samverkan i finansiella frågor mellan kommun och kommunens bolag. Syftet är att utveckla samordningen inom kommunkoncernen inom både upplånings- och placeringsverksamheten.

Finansforumets uppdrag är att säkerställa samarbete och samordning inom kommunkoncernen gällande finansfrågor. Uppdraget avser både kort och långsiktig upplånings- och placeringsverksamhet inom kommunkoncernen. Gruppen ska arbeta med kommunkoncernperspektiv gällande både strategi och risker.

Finansforums diskussioner och ställningstagande avseende finansiella frågor ska användas som vägledning för respektive bolags beslut i finansiella frågor. Beslut fattas enskilt av respektive bolag och kommunstyrelsen, i enlighet med den styrmodell som kommunen använder.

Kommundirektören utser ordförande i Finansforumet och ordförande fastställer arbetsordningen för finansforumet.

#### **1.4 Finansreglernas hantering**

Efter det att kommunfullmäktige fastställt Finanspolicyn med Riskinstruktion, Borgenspolicyn och Policy för elhandel ska styrelsen i varje helägt bolag formulera sin egen finanspolicy utifrån riktlinjerna i Finanspolicyn.

Den av kommunfullmäktige fastställda Finanspolicyn utgör den yttre ramen för de helägda bolagens och kommunens egna Finanspolicys/egna Finansregler. Eventuella avsteg från riktlinjerna i Finanspolicyn får enbart ytterligare begränsa risktagande.

De koncerngemensamma Policydokumenten ska omprövas minst en gång per mandatperiod. Detsamma gäller för respektive bolagspolicy och kommunens egna finansregler. Kommunstyrelsen och berörda bolagsstyrelser är ansvariga för att reglerna följs.

#### **1.5 Mål**

Övergripande målsättning för finansverksamheten inom kommunkoncernen är att alltid eftersträva bästa möjliga finansnetto med beaktande av låneportföljernas- och placeringsportföljerna syfte, målsättning fastställda riskacceptans. Följande risker ska alltid beaktas:

- \* kreditrisker
- \* ränterisker
- \* valutarisker
- \* motpartsrisker
- \* likviditetsrisker

Kommunen och de helägda bolagen ska mäta resultat och risk och fortlöpande.

## **2. ORGANISATION OCH ANSVARSFÖRDELNING**

Inom Linköpings kommun sker ansvarsfördelningen för finansverksamheten inom kommunkoncernen på följande aktörer:

- \* Kommunfullmäktige
- \* Kommunstyrelse
- \* Kommunledningsförvaltningen
- \* Kommunens bolag

### **2.1 Kommunfullmäktiges uppgifter**

Kommunfullmäktige fastställer de gemensamma finansreglerna för kommunkoncernen vilka inkluderar Finanspolicy med Riskinstruktion, Borgenspolicy och Policy för elhandel.

Kommunfullmäktige anger hur ansvar och befogenheter fördelas samt vilka ramar och begränsningar som gäller i övrigt.

Kommunfullmäktige godkänner bolagsordningar, fastställer reglementen och instruktioner samt beslutar om samarbetsavtal, policy, m m.

Kommunfullmäktige fastställer också regler och ramar för kommunens borgensteckning för lån till kommunens bolag samt för kommunens upplåning för förmedling till kommunens bolag.

Kommunfullmäktige beslutar om övrig borgen och andra säkerheter samt utfärdar vid behov ansvarsförbindelser för kommunens räkning.

Kommunfullmäktige ska genom rapporter från kommunstyrelsen följa finansverksamheten i kommunkoncernen.

### **2.2 Kommunstyrelsens uppgifter**

Kommunstyrelsen fastställer Kommunens egna Finansregler.

Kommunstyrelsen fastställer också en egen riskinstruktion för kommunen.

Kommunstyrelsen fattar beslut om publika låneprogram för kommunen och för eventuella kommunkoncerngemensamma publika låneprogram.

Kommunstyrelsen beslutar, direkt eller genom delegation, om tidpunkt för upptagande av lån, villkor för lån m m till kommunen direkt samt till kommunen för förmedling till kommunens bolag.

Kommunstyrelsen beslutar, direkt eller genom delegation, om utlåning av kommunens medel i den mån inte detta regleras av dessa regler.

Kommunstyrelsen beslutar om placeringsportföljerna riktlinjer.

Kommunstyrelsen ska, genom rapporter från kommunledningsförvaltningen och från kommunens helägda bolag, vara väl insatt och löpande följa kommun-koncernens finansiella riskutnyttjande och finansiella resultatutveckling.

### **2.3 Uppgifter för kommunledningsförvaltningen**

Kommunledningsförvaltningen ansvarar för kommunens löpande finansverksamhet.

Kommunens finansgrupp/finansenheter ska ansvara för kommunens egen finansiering, förvaltning av kommunens egna placeringsportföljer samt för placering av koncernvalutakontots likviditet. Kommunstyrelsen beslutar om placeringsriktlinjer för respektive portfölj.

### **2.4 Uppgifter för kommunens helägda bolag**

Bolagen har ansvaret för det egna finansnettot. De har möjlighet att, inom ramen för de av kommunfullmäktige fastställda finansreglerna, fritt gå ut på marknaden för att utföra finansiella transaktioner. Bolagens styrelse och ledning har till uppgift att säkerställa att de finansiella riskerna begränsas och att dessa finansregler följs.

Utifrån riktlinjerna i finansreglerna ska respektive bolag utforma egna Finanspolicys. Alla eventuella avsteg från den koncerngemensamma Finanspolicyn får enbart vara av riskbegränsande karaktär.

Bolagens tillfälliga likviditetsöverskott (och -underskott) hanteras normalt genom koncernvalutakontot. Placering av överskott, finansiering av tillfälliga underskott samt upptagande av lån för kortfristig finansiering ska ske i nära samverkan med kommunledningsförvaltningen bl a genom Finansforumet.

Då Linköpingskoncernen inte tillämpar en Internbanksstruktur har de helägda bolagen ingen möjlighet att begära att Kommunen ska erbjuda finansiering.

Med syftet att minimera koncernens nettofinansieringskostnad ska bolagens externa finansiering alltid ske med borgen utställd av kommunen.

Upptagande av lån i utländsk valuta är regleras i den gemensamma riskinstruktionen.

Kommunens helägda bolag ska vara anslutna till det koncernvalutakonto som kommunen upphandlat. Bolag som har behov av att ha konton även hos andra banker, t ex för avräkning av derivattransaktioner tillåts ha det. Bolagen ska kunna motivera förekomsten av konton utanför koncernvalutakontot. Kontobehållningen på konton utanför koncernvalutakontot ska hållas på en miniminivå.