

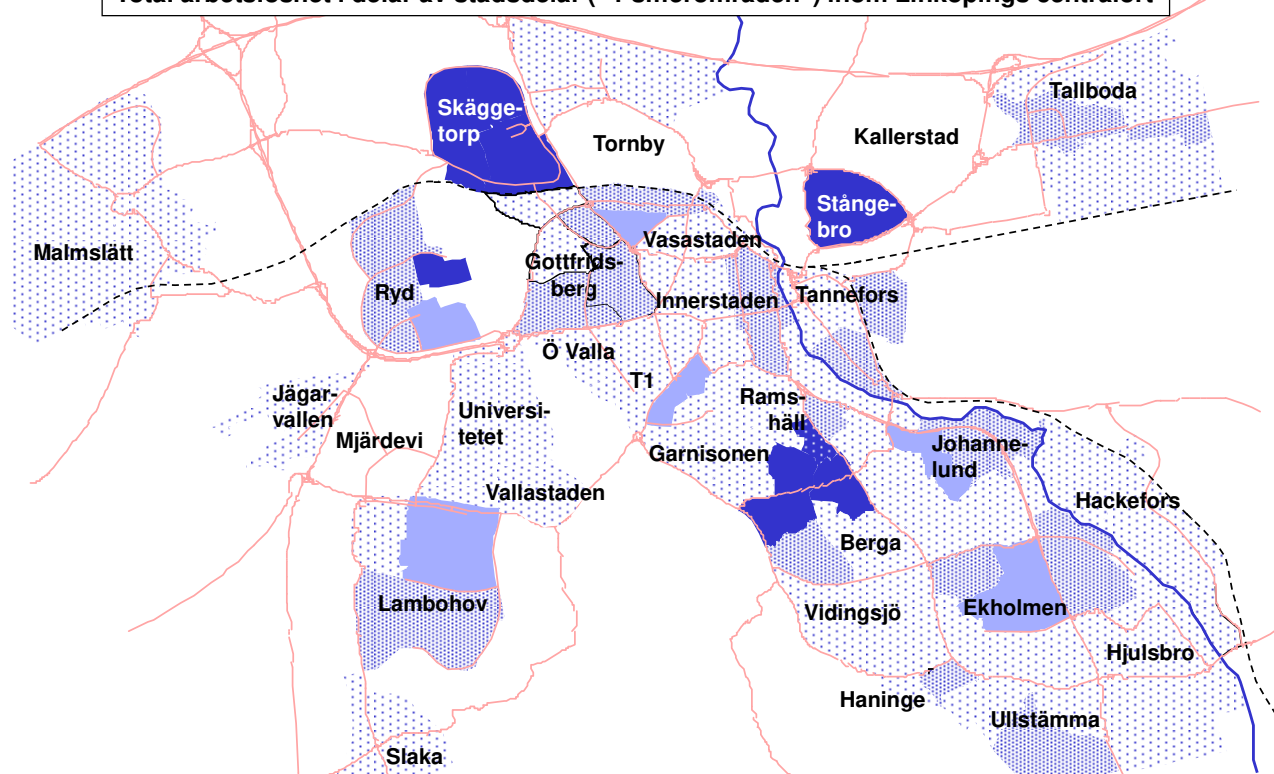
# Statistikinfo

2020:02

## Arbetslöshet i Linköpings kommuns stadsdelar 2020

- Den öppna arbetslösheten ökade i 14 av 23 stadsdelar mellan 2019 och 2020.
- Den totala arbetslösheten i mars 2020 (inklusive personer i program med aktivitetsstöd) var högst i Skäggetorp (18,3 procent), Berga (10,7 procent) och Ryd (6,5 procent). Lägst var arbetslösheten i Västerlösa (0,0 procent).
- Störst skillnad för arbetslösheten mellan könen är det i Skäggetorp och Innerstaden, där arbetslösheten är 2,2 respektive 1,6 procentenheter högre för män än för kvinnor. I 16 av 23 stadsdelar är arbetslösheten högre för män än för kvinnor.
- Ungdomsarbetslösheten är högst i Skäggetorp, Tallboda och Berga.
- Mer än 40 procent av dem öppet arbetslösa som är 50 år eller äldre har en anmälningstid hos Arbetsförmedlingen på minst ett år.

Total arbetslöshet i delar av stadsdelar ("4-sifferområden") inom Linköpings centralort



Andel arbetslösa och i  
program med aktivitetsstöd  
2020-03-31:

Ej mätbart

1-4 %

4-6 %

6-8 %

8-10 %

10- %



Den öppna arbetslösheten 18-64 år under mars 2012 till mars 2020 i stadsdelar och tätorter redovisas i tabell 1. Inom Linköpings tätort respektive övriga tätorter i kommunen är stadsdelarna respektive tätorterna rangordnade efter andelen arbetslösa 2020-03-31.

**Tabell 1. Arbetssökande 18-64 år utan arbete (öppet arbetslösa)**

Område	12-03-31	13-03-31	14-03-31	15-03-31	16-03-31	17-03-31	18-03-31	19-03-31	2020-03-31		Diff. i %- enheter
	% av bef	% av bef	% av bef	% av bef	% av bef	% av bef	% av bef	% av bef	Antal	% av bef	1903- 2003
<b>Linköpings tätort</b>	<b>3,6</b>	<b>3,3</b>	<b>3,0</b>	<b>2,7</b>	<b>2,7</b>	<b>2,7</b>	<b>2,9</b>	<b>2,7</b>	<b>2 369</b>	<b>3,1</b>	<b>0,4</b>
Skäggetorp	9,2	7,6	7,9	7,8	7,2	8,2	8,5	7,4	530	8,6	1,2
Berga	7,4	6,5	5,8	4,2	4,3	4,4	5,0	4,4	243	5,7	1,3
Ryd	3,3	3,7	3,0	3,0	3,1	3,1	3,6	3,0	261	3,7	0,7
Johannelund	4,2	3,9	3,8	2,5	2,0	1,8	2,2	3,2	104	3,1	-0,1
Ekkällan	4,4	3,5	3,4	2,7	1,9	3,5	3,8	2,8	32	3,0	0,2
Ramshäll	4,1	3,4	2,6	1,9	3,2	2,6	2,7	2,6	29	3,0	0,4
Lambohov	3,5	3,4	3,3	2,7	2,9	2,9	3,3	3,0	157	3,0	0,0
Ekholmen	2,8	2,7	2,6	2,1	2,3	2,0	2,1	2,3	90	2,8	0,5
Tannefors	3,4	3,5	2,4	2,4	2,3	2,3	2,9	2,5	89	2,7	0,2
Innerstaden	2,7	2,3	2,0	2,1	2,1	1,8	2,0	2,0	199	2,7	0,7
Vasastaden	2,6	2,0	2,2	2,1	2,2	2,1	2,0	2,2	156	2,6	0,4
Gottfridsberg	2,5	2,6	2,4	2,2	2,1	2,0	2,4	2,4	150	2,5	0,1
Hejdegården	2,9	3,3	2,4	2,3	2,4	2,7	1,7	2,1	34	2,3	0,2
Vimanshäll	2,5	1,8	1,5	1,9	1,9	1,5	1,2	1,7	53	2,2	0,5
Tallboda	2,2	2,1	1,6	2,1	1,8	1,1	1,5	2,2	40	2,1	-0,1
Östra Valla	1,5	1,7	1,3	1,4	1,2	1,4	1,2	1,2	65	1,6	0,4
Vidingsjö	2,4	1,8	1,6	1,5	1,7	1,9	1,5	1,7	27	1,3	-0,4
Ullstamma	2,0	1,7	1,4	1,0	0,8	1,0	2,4	1,3	16	1,2	-0,1
Garnisonen	1,4	1,5	1,3	0,4	0,8	0,6	1,2	1,2	24	1,1	-0,1
Hjulsbro	1,7	1,6	1,7	1,5	1,4	1,0	1,2	1,2	36	1,1	-0,1
Västra Valla	-	-	-	-	-	0,0	0,8	1,0	16	1,0	0,0
Hackefors	1,7	2,4	1,7	1,2	0,9	1,4	1,2	1,0	7	0,8	-0,2
Jägarvallen	0,4	0,9	0,9	0,4	2,1	2,1	2,1	0,5	1	0,5	0,0
Övr. stadsd. <sup>1</sup>	0,4	0,8	0,2	0,4	0,6	24,7	11,7	7,4	10	4,0	-3,4
<b>Övriga tätorter</b>	<b>2,0</b>	<b>2,1</b>	<b>1,6</b>	<b>1,3</b>	<b>1,5</b>	<b>1,4</b>	<b>1,4</b>	<b>1,4</b>	<b>262</b>	<b>1,7</b>	<b>0,3</b>
Ulrika	1,7	3,7	1,0	6,6	0,9	1,9	1,0	2,2	4	4,3	2,1
Gistad	1,2	1,2	0,6	2,6	2,2	3,1	3,2	3,8	3	2,2	-1,6
Askeby	1,8	1,5	0,8	1,2	1,6	0,8	0,8	0,4	6	2,2	1,8
Sjögestad	2,0	3,9	2,7	0,7	1,3	3,9	1,3	2,5	3	1,9	-0,6
Nykil	1,7	1,1	1,2	1,2	0,6	1,1	2,8	2,0	4	1,9	-0,1
Ljungsbro	2,8	2,8	2,1	1,9	2,0	1,9	2,2	1,8	71	1,9	0,1
Bestorp	3,9	3,6	3,2	0,7	3,6	2,2	1,5	1,4	5	1,9	0,5
Malmslätt	2,5	2,1	1,6	1,4	1,7	1,4	1,3	1,4	50	1,8	0,4
Vikingstad	1,7	1,9	1,5	1,6	1,2	1,0	1,1	1,1	24	1,8	0,7
Linghem	1,7	1,6	1,6	0,9	1,6	0,9	1,2	1,3	31	1,8	0,5
Slaka	1,2	0,9	1,5	1,2	0,9	0,3	1,5	1,5	5	1,6	0,1
Bankekind	0,9	1,9	0,9	0,0	0,0	1,2	0,4	0,8	4	1,6	0,8
Berg	1,2	1,4	1,0	0,6	1,0	1,1	1,7	1,8	9	1,3	-0,5
Sturefors	1,2	1,5	1,2	1,0	0,9	1,1	0,9	1,2	22	1,3	0,1
Ekängen	1,1	1,6	1,6	0,7	0,6	1,0	1,2	1,1	18	1,2	0,1
Rappestad	0,8	0,0	0,7	0,7	0,0	0,7	0,7	0,0	1	0,8	0,8
Brokind	2,7	1,4	1,4	1,1	1,4	1,1	0,4	0,7	2	0,7	0,0
Västerlösa	1,7	1,7	2,5	2,5	1,7	0,0	0,0	0,0	0	0,0	0,0
Skeda udde	0,6	2,4	0,6	0,0	0,0	0,5	1,4	1,9	0	0,0	-1,9
GLESBYGD	2,0	2,0	1,6	1,3	1,5	1,5	1,2	1,3	131	1,4	0,1
Å förs skrivna	4,3	4,0	6,3	3,6	7,4	7,2	6,4	7,1	12	7,9	0,8
<b>TOTALT</b>	<b>3,2</b>	<b>2,9</b>	<b>2,6</b>	<b>2,4</b>	<b>2,4</b>	<b>2,4</b>	<b>2,5</b>	<b>2,4</b>	<b>2 774</b>	<b>2,7</b>	<b>0,3</b>

<sup>1</sup> Innefattar Tornby, Kallerstad, Stångebro och Mjärdevi.

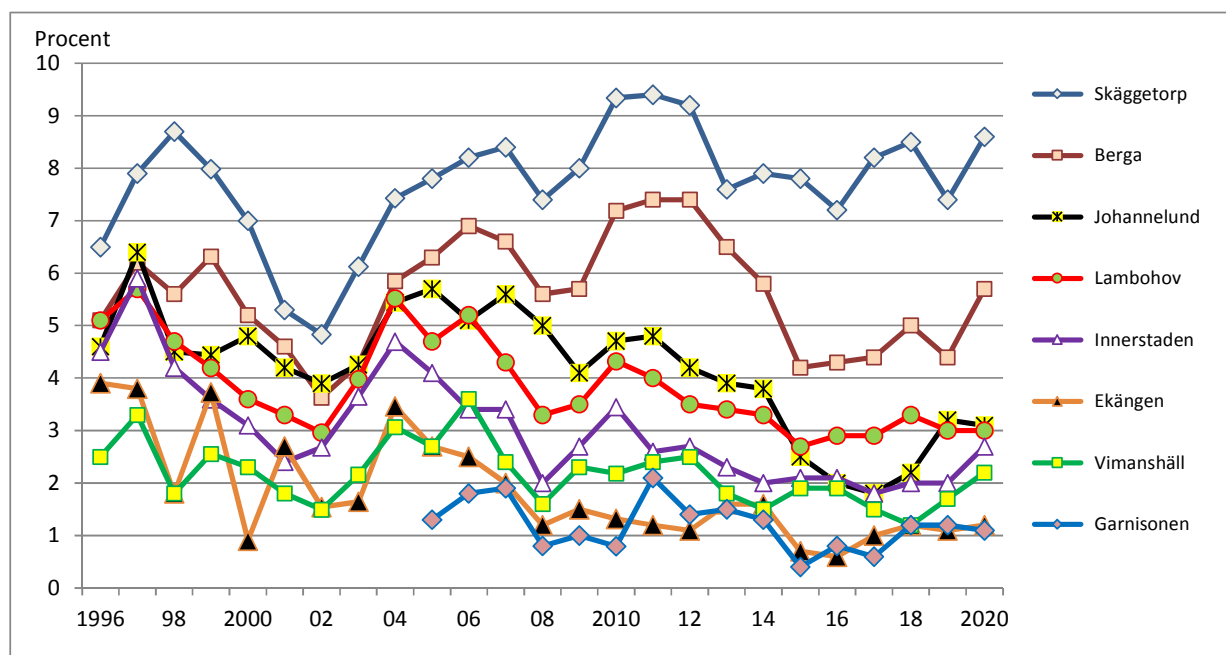
Tabell 2 är rangordnad enligt samma princip som tabell 1. Tabellen redovisar den totala arbetslösheten, dvs den andel av befolkningen 18-64 år som är öppet arbetslös eller som befinner sig i program med aktivitetsstöd. Uppgifterna kommer från SCB:s arbetsmarknadsstatistik.

**Tabell 2. Arbetssökande 18-64 år utan arbete samt i program med aktivitetsstöd**

Område	12-03-31	13-03-31	14-03-31	15-03-31	16-03-31	17-03-31	18-03-31	19-03-31	2020-03-31		1903-2003
	% av bef	% av bef	% av bef	% av bef	% av bef	% av bef	% av bef	% av bef	Antal	% av bef	
<b>Linköpings tätort</b>	<b>7,2</b>	<b>7,0</b>	<b>6,1</b>	<b>5,7</b>	<b>5,3</b>	<b>5,3</b>	<b>5,4</b>	<b>5,3</b>	<b>4 389</b>	<b>5,8</b>	<b>0,5</b>
Skäggetorp	18,0	17,5	16,9	16,3	15,2	16,6	17,0	17,0	1126	18,3	1,3
Berga	13,8	13,9	12,6	10,6	9,7	9,4	9,6	8,5	457	10,7	2,2
Ryd	6,1	7,0	5,9	6,1	6,0	6,1	6,1	5,5	458	6,5	1,0
Ramshäll	7,9	7,5	7,0	4,0	5,4	5,2	5,5	5,3	62	6,5	1,2
Johannelund	9,8	8,8	7,2	6,4	5,3	4,8	4,8	5,7	200	6,0	0,3
Ekkällan	8,5	6,6	6,2	6,1	4,7	5,8	6,9	5,5	62	5,8	0,3
Lambohov	7,4	7,6	6,2	5,8	5,5	5,4	5,9	5,6	287	5,4	-0,2
Tannefors	7,6	7,4	5,7	4,9	4,5	4,1	4,7	4,2	155	4,7	0,5
Ekholmen	7,2	6,0	5,6	4,8	4,5	4,2	4,0	4,2	149	4,6	0,4
Innerstaden	5,0	4,8	4,2	4,2	3,8	3,0	3,4	3,7	323	4,4	0,7
Vasastaden	5,4	4,9	4,3	4,4	4,3	3,9	3,7	3,6	251	4,3	0,7
Gottfridsberg	5,3	5,4	4,5	4,4	4,2	3,9	4,1	4,2	244	4,1	-0,1
Hejdegården	5,5	5,4	4,1	4,2	3,9	4,3	3,5	3,4	52	3,6	0,2
Ullstämman	3,7	3,8	2,6	1,6	1,3	1,5	3,7	3,5	44	3,3	-0,2
Vimanshäll	5,1	3,9	3,0	3,3	3,5	2,7	2,5	2,9	77	3,2	0,3
Tallboda	4,1	3,9	2,9	3,8	3,4	2,5	2,9	3,2	58	3,0	-0,2
Östra Valla	3,0	3,1	2,3	2,3	2,0	2,2	1,8	1,9	95	2,3	0,4
Vidingsjö	5,3	4,3	3,0	3,4	3,3	3,5	2,9	3,0	50	2,3	-0,7
Hjulsbro	3,9	3,4	3,4	2,8	2,4	2,2	2,2	2,1	65	2,0	-0,1
Garnisonen	2,5	2,5	2,0	1,2	1,3	1,2	1,7	1,9	37	1,7	-0,2
Västra Valla	-	-	-	-	-	0,0	1,2	1,3	26	1,6	0,3
Jägarvallen	2,6	3,0	1,3	0,9	3,3	4,2	3,4	1,8	3	1,4	-0,4
Hackefors	3,0	3,4	2,8	2,1	1,5	2,4	1,8	1,7	11	1,3	-0,4
Övr. stadsd <sup>1</sup>	1,6	2,1	1,4	0,9	1,0	31,2	34,7	37,2	97	39,3	2,1
<b>Övriga tätorter</b>	<b>4,4</b>	<b>4,2</b>	<b>3,5</b>	<b>2,9</b>	<b>2,7</b>	<b>2,5</b>	<b>2,5</b>	<b>2,4</b>	<b>417</b>	<b>2,6</b>	<b>0,2</b>
Ulrika	4,6	5,6	3,9	10,4	2,8	3,9	2,0	2,2	6	6,5	4,3
Sjögestad	3,4	7,8	7,5	3,3	2,6	5,9	3,8	3,2	7	4,4	1,2
Nykil	4,6	3,9	3,6	5,3	4,4	4,4	5,1	4,0	9	4,4	0,4
Ljungsbro	5,8	5,7	5,1	4,0	3,6	3,9	4,0	3,5	136	3,6	0,1
Malmslätt	5,6	5,1	4,0	3,6	3,5	2,6	2,4	2,4	80	2,9	0,5
Linghem	3,7	3,5	2,9	1,8	2,2	1,4	1,8	1,9	45	2,7	0,8
Vikingstad	3,8	3,6	2,7	3,1	2,2	1,9	1,9	2,1	33	2,5	0,4
Askeby	4,3	3,8	1,5	1,9	2,7	1,9	1,2	0,4	7	2,5	2,1
Bestorp	7,8	5,8	5,0	2,2	4,3	3,7	2,6	3,2	6	2,2	-1,0
Gistad	3,7	3,0	5,8	5,3	3,7	5,4	4,8	3,8	3	2,2	-1,6
Bankekind	0,9	2,4	2,3	0,9	0,4	1,6	0,4	0,8	5	2,0	1,2
Slaka	3,0	1,5	2,1	2,4	2,4	1,2	2,7	2,7	6	1,9	-0,8
Berg	2,2	2,8	2,0	1,0	1,7	2,4	2,0	2,4	12	1,8	-0,6
Sturefors	3,1	2,9	2,2	1,8	2,0	1,6	1,4	1,6	30	1,8	0,2
Ekängen	1,7	1,9	2,0	1,1	0,8	1,1	1,6	1,6	27	1,8	0,2
Brokind	4,4	3,4	2,4	1,4	1,8	1,9	1,8	1,8	3	1,1	-0,7
Rappestad	4,5	0,7	0,7	1,4	1,5	1,4	1,4	0,0	1	0,8	0,8
Skeda udde	0,6	3,0	1,1	0,6	0,0	0,5	1,9	2,4	1	0,5	-1,9
Västerlösa	4,1	2,5	3,3	3,3	4,3	0,9	0,0	0,0	0	0,0	0,0
GLESBYGD	4,0	4,0	3,2	2,6	2,6	2,4	2,0	2,0	194	2,0	0,0
Å förs skrivna	5,9	4,0	9,0	8,5	12,0	12,6	12,9	14,2	18	11,9	-2,3
<b>TOTALT</b>	<b>6,4</b>	<b>6,2</b>	<b>5,4</b>	<b>5,0</b>	<b>4,6</b>	<b>4,6</b>	<b>4,6</b>	<b>4,6</b>	<b>5 018</b>	<b>5,0</b>	<b>0,4</b>

<sup>1</sup> Innefattar Tornby, Kallerstad, Stångebro och Mjärdevi.

**Diagram 1. Öppet arbetslösa 18-64 år i vissa delområden i Linköping 31 mars 1996-2020**

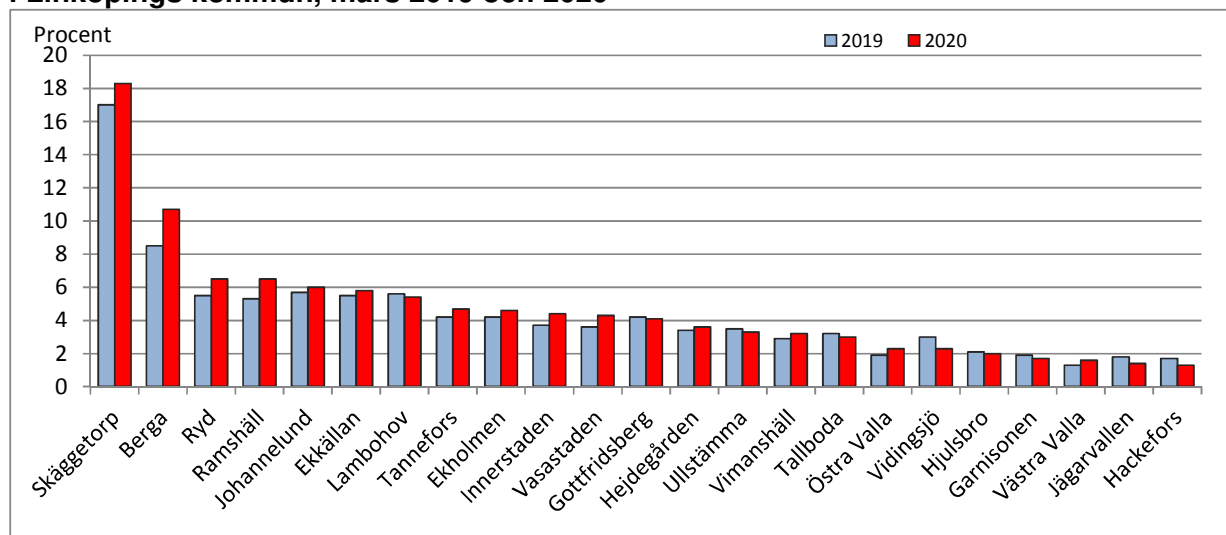


Källa: SCB

I diagram 1 visas utvecklingen för den öppna arbetslösheten 1996-2020 i några typiska delområden. Mellan 2008 och 2010 ökade arbetslösheten i samband med lågkonjunkturen dramatiskt i de flesta stadsdelar, för att därefter till 2015 minska i flertalet stadsdelar. Mellan 2015 och 2018 ökade sedan den öppna arbetslösheten i de flesta stadsdelar för att sedan tillfälligt minska 2019, och med en tydlig ökning i flera stadsdelar under 2020.

I mars 2020 uppgick den öppna arbetslösheten i kommunen totalt till 2,7 procent för befolkningen 18-64 år, vilket var 0,3 procentenheter högre än ett år tidigare.

**Diagram 2. Arbetslösa 18-64 år (utan arbete + i program med aktivitetsstöd) i stadsdelar i Linköpings kommun, mars 2019 och 2020**



Källa: SCB

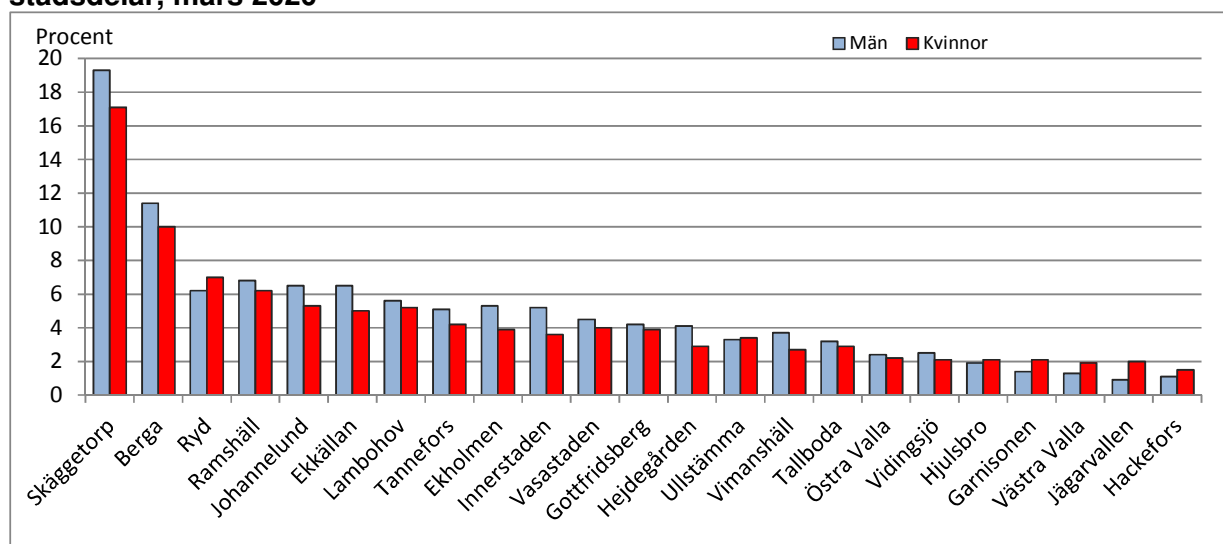
Den totala arbetslösheten (inklusive personer i program med aktivitetsstöd) ökade i 14 av 23 stadsdelar mellan 2019 och 2020. Störst ökning visas för Berga med mer än två procentenheter. Även för Skäggetorp, Ramshäll och Ryd visas en tydlig ökning. I bland annat Vidingsjö och Hackefors var den totala arbetslösheten betydligt lägre 2020 än 2019.

För kommunen totalt var 5,0 procent av befolkningen 18-64 år öppet arbetslösa eller i program med aktivitetsstöd i mars 2020, vilket var 0,4 procentenheter högre än i mars 2019. Siffran var högre i Linköpings tätort än i övriga kommunen. 5,8 procent i centralorten jämfört med 2,6 i övriga tätorter och 2,0 procent på landsbygden. På landsbygden var nivån oförändrad.

Mer information om arbetslöshet i stadsdelar och tätorter finns på kommunens webbplats.

<https://www.linkoping.se/kommun-och-politik/fakta-om-linkoping/statistik/linkoping-i-siffror/arbetsloshet/stadsdelar/>

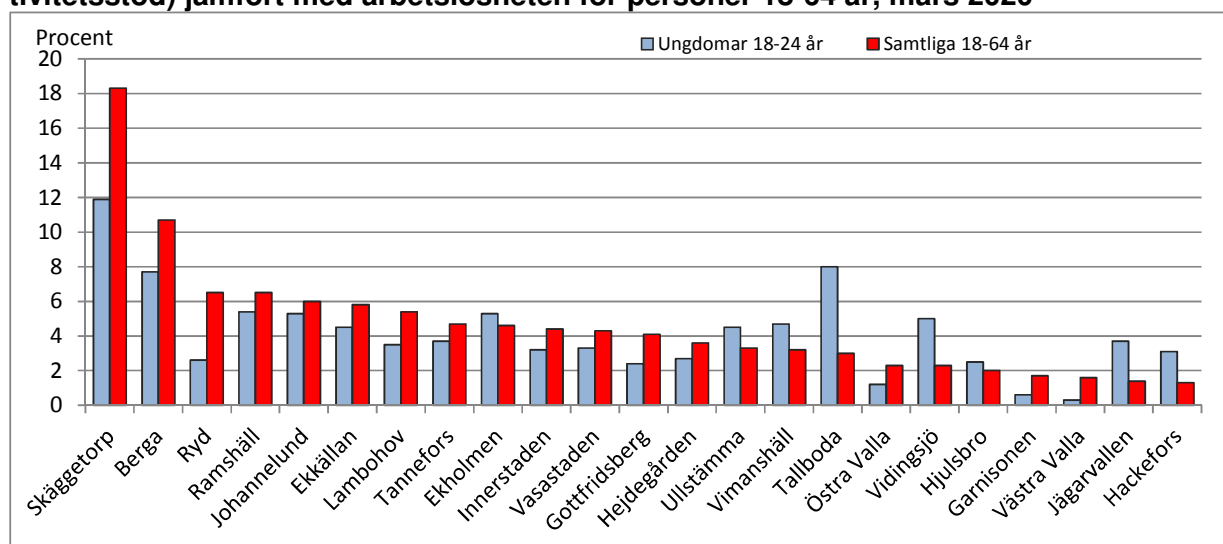
**Diagram 3. Arbetslösa 18-64 år (utan arbete + i program med aktivitetsstöd) efter kön i stadsdelar, mars 2020**



Källa: SCB

Den totala arbetslösheten (inklusive personer i program med aktivitetsstöd) var i mars 2020 högre för män än för kvinnor i 16 av 23 redovisade stadsdelar. Störst skillnad var det i Skäggetorp där det skiljde 2,2 procentenheter mellan könen. Även i Innerstaden, Ekkällan och Berga var arbetslösheten betydligt högre för män för kvinnor. Minst skillnad mellan könen var det i Ullstämman där männens arbetslöshet var en tiondel lägre än för kvinnor. I sju stadsdelar var arbetslösheten högre för kvinnor än för män, och störst skillnad i den riktningen var det i Jågarvallen.

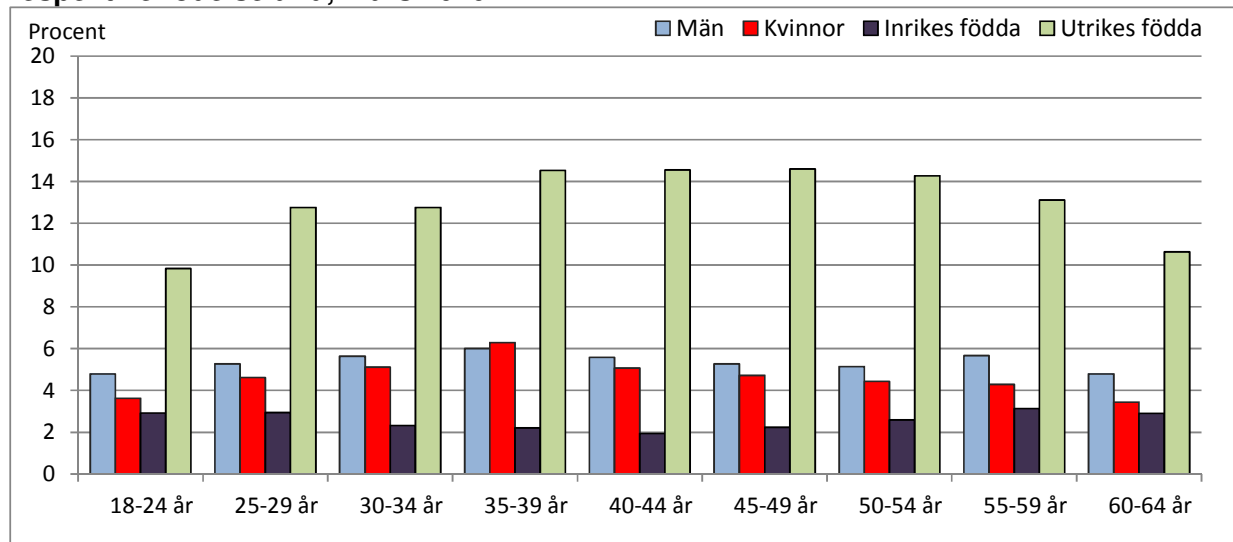
**Diagram 4. Ungdomsarbetslöshet, ungdomar 18-24 år (utan arbete + i program med aktivitetsstöd) jämfört med arbetslösheten för personer 18-64 år, mars 2020**



Källa: SCB

I 15 stadsdelar var arbetslösheten bland ungdomar lägre än för hela befolkningen. Störst skillnad i den riktningen var det i Skäggetorp med en arbetslöshet som var 6,4 procentenheter lägre för ungdomar än för hela befolkningen. Även i Ryd och i Berga var arbetslösheten betydligt lägre för ungdomar än för hela befolkningen. I Tallboda och Vidingsjö var dock situationen helt annorlunda med en arbetslöshet på 8,0 respektive 5,0 procent för ungdomar, vilket var 5,0 respektive 2,7 procentenheter högre än för hela befolkningen. Andra stadsdelar där ungdomsarbetslösheten sticker ut jämfört med arbetslösheten för hela befolkningen är exempelvis Jågarvallen och Hackefors. Gemensamt för flera av stadsdelarna med en procentuellt hög andel arbetslösa ungdomar är att det bor ganska få ungdomar i dessa stadsdelar. Antalet arbetslösa (inklusive program med aktivitetsstöd) ungdomar i Skäggetorp uppgick till 157 personer och i Berga 60. Detta kan jämföras med 17 i Tallboda, 11 i Vidingsjö och 3 i Hackefors.

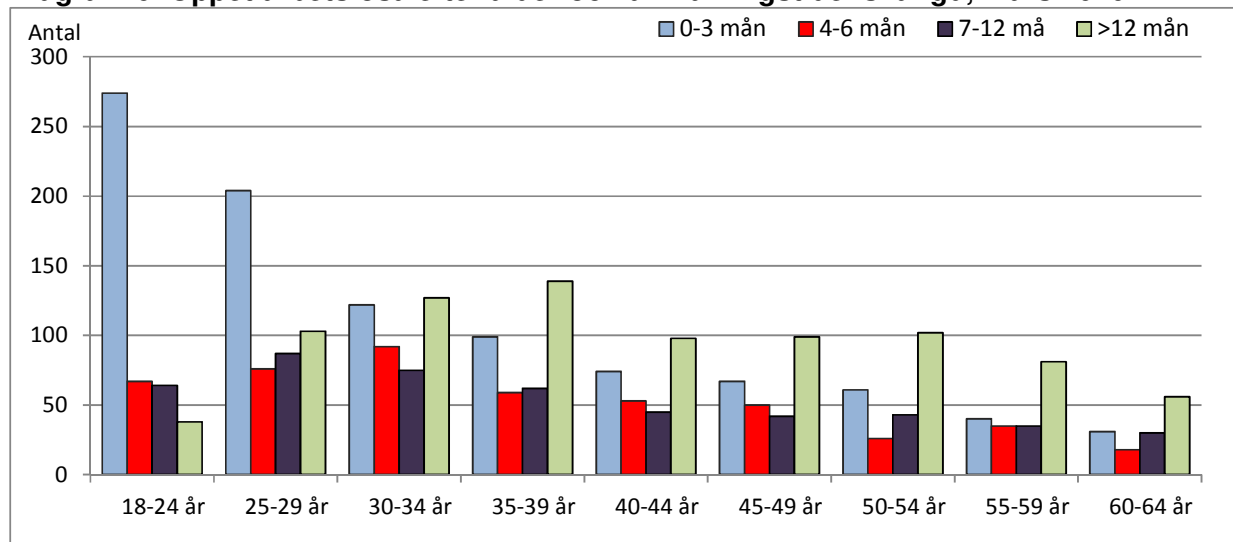
**Diagram 5. Arbetslösa (utan arbete + i program med aktivitetsstöd) efter ålder och kön respektive födelse land, mars 2020**



Källa: SCB

2020 var arbetslösheten högre för män än för kvinnor i samtliga åldersgrupper – med undantag för dem i åldern 35-39 år. Störst skillnad mellan könen är det för åldersgruppen 55-59 år där arbetslösheten är 1,4 procentenheter högre för män än för kvinnor. Högst arbetslöshet för män visas i åldern 35-39 år med 6,0 procent och för kvinnor i åldern 35-39 år med 6,3 procent. Arbetslösheten är lägre för dem som är födda i Sverige än för dem som är födda i ett annat land. För dem som är födda i Sverige är arbetslösheten högst i åldern 55-59 år med 3,1 procent. För dem som är födda i ett annat land är arbetslösheten högst i åldern 45-49 år med 14,6 procent. Minst skillnad är det i åldern 18-24 år där arbetslösheten är 6,9 procentenheter högre för de utrikes födda än för de inrikes födda. Störst skillnad är det i åldern 40-44 år där skillnaden är 12,6 procentenheter mellan de båda grupperna. Totalt för åldern 18-64 år är skillnaden 10,4 procentenheter, vilket kan jämföras med en skillnad på 9,8 procentenheter i mars 2019.

**Diagram 6. Öppet arbetslösa efter ålder och anmälningstidens längd, mars 2020**



Källa: SCB

Huvuddelen av dem som är yngre än 30 år har varit öppet arbetslösa under en kortare period än tre månader. För samtliga åldersgrupper som är 30 år eller äldre är en anmälningstid på mer än ett år den mest förekommande. I samtliga åldersgrupper över 50 år har mer än 40 procent av dem öppet arbetslösa en anmälningstid hos Arbetsförmedlingen på minst ett år.

*Samtliga relativa värden som redovisas i detta Statistikinfo avser den procentuella andelen arbetslösa av befolkningen och inte den procentuella andelen av arbetskraften.*