

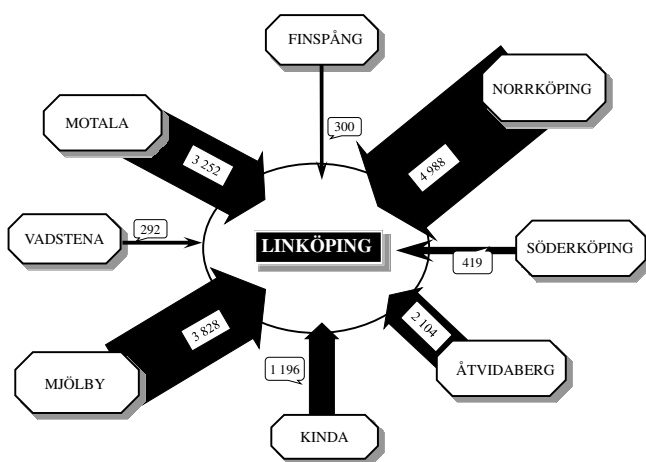
Statistikinfo

2020:03

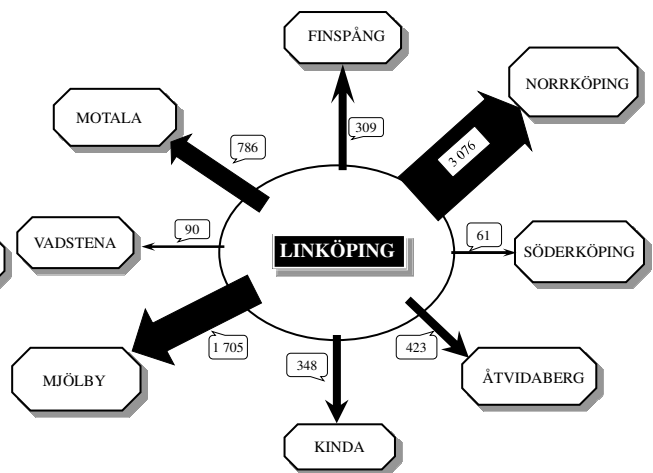
Nettopendlingen över 10 000 i Linköping

- 90 156 förvärvsarbetande hade sin arbetsplats i Linköping 2019, en ökning med 3 790 personer jämfört med 2018.
- De näringsgrenar som ökade mest i Linköping under 2019 var Utbildning samt Civila myndigheter och försvaret.
- 76,6 procent av befolkningen i åldern 20-64 år förvärvsarbetade 2019, det var 0,5 procentenheter högre än 2018. Åldersgruppen 16-19 år var den för vilken förvärvsfrekvensen ökade mest 2019.
- Inpendlingen till kommunen fortsatte att öka för 23:e året i rad. Drygt 21 000 personer pendlade in till kommunen. Utpendlingen minskade med 700 personer och drygt 10 900 personer pendlade från Linköping för att förvärvsarbeta i en annan kommun. Pendlingsöverskottet uppgick till ungefär 10 100 personer.

INPENDLING 2019



UTPENDLING 2019



Förvärsarbetande med arbetsplats (dagbefolkning) i Linköpings kommun

Näringsgren (begränsad nivå) SNI 2007	Förvärsarbetande					Förändr
	2015	2016	2017	2018	2019	2018-2019
Utbildning	10 234	10 203	10 350	10 516	11 269	753
Civila myndigheter och försvaret	5 086	4 754	5 736	6 007	6 540	533
El-, gas - och värmeverk	372	406	411	447	853	406
Hotell och restauranger	2 502	2 560	2 639	2 637	2 993	356
Hälso- och sjukvård	7 605	7 876	8 095	8 289	8 636	347
Reklambyråer o.d.	470	506	553	559	838	279
Öppna sociala insatser	2 457	2 697	2 825	2 669	2 926	257
Transportmedelsindustri	4 927	5 123	5 307	5 576	5 828	252
Tekniska konsulter	2 718	3 405	2 808	3 062	3 268	206
Arbetsförmedling och bemanning	1 641	1 672	1 905	1 844	1 963	119
Programvaruprod. och datakonsulter	3 641	4 859	4 731	4 956	5 065	109
Kultur, nöje och fritid	1 168	1 280	1 320	1 304	1 407	103
Andra företagstjänster	388	393	422	440	541	101
Detaljhandel	4 438	4 381	4 360	4 267	4 368	101
Jordbruk, skogsbruk och fiske	1 121	1 091	1 112	1 077	1 170	93
Fastighetsverksamhet	1 325	1 398	1 437	1 470	1 558	88
Handel med motorfordon	1 228	1 212	1 238	1 251	1 336	85
Juridiska och ekonomiska konsulter	597	572	588	596	675	79
Personliga tjänster och annan service	1 936	1 903	1 824	1 841	1 919	78
Banker och andra kreditinstitut	804	712	754	749	791	42
Byggverksamhet	4 823	5 043	5 146	5 169	5 207	38
Vårdhem och bostäder med omsorg	3 977	4 315	3 952	4 005	4 027	22
Övrig industri	117	101	110	112	132	20
Post- och kurirföretag	382	395	420	421	439	18
Massa- och pappersindustri	129	143	156	147	164	17
Transport- och magasinering	2 553	2 540	2 562	2 670	2 677	7
Avfallshantering och återvinning m.m	80	78	79	92	97	5
Kemisk industri	93	92	97	96	101	5
Livsmedelsindustri	1 563	1 601	1 592	1 637	1 642	5
Textil- och beklädnadsindustri	34	35	32	40	45	5
Försäkringsbolag o.d.	393	425	433	452	455	3
Reparationsverkstäder	246	260	260	283	286	3
Grafisk industri	190	176	186	188	189	1
Stål- och metallverk	12	12	10	9	10	1
Petroleumraffinaderier m.m.	1	1	1	1	1	0
Trävaruindustri	78	89	73	77	73	-4
Metallindustri	876	914	944	999	994	-5
Gummi- och plastvaruindustri	63	69	75	75	66	-9
Utvinningsindustri	23	27	34	32	23	-9
Företagskonsulter	711	726	723	787	777	-10
Forskning och utveckling	674	604	623	531	520	-11
Maskinindustri	1 748	600	586	619	608	-11
Telekommunikationsbolag	78	85	97	142	130	-12
Uthyrning och leasing	154	160	175	243	231	-12
Jord- och stenvaruindustri	147	137	161	172	158	-14
Parti- och provisionshandel	1 921	1 922	2 034	2 196	2 180	-16
Serviceföretag till bank och försäkring	304	296	269	239	208	-31
Förlag, film-, radio- och TV-bolag m.m	722	734	725	683	611	-72
Okänd bransch	448	408	498	513	423	-90
Resebyråer, bevakning, fastighetsserv.	3 360	3 655	3 703	3 785	3 679	-106
Vatten- och reningsverk	314	367	377	394	59	-335
SAMTLIGA NÄRINGSGRENAR	80 872	83 013	84 548	86 366	90 156	3 790
Samtliga näringsgrenar - nattbefolkning	72 528	74 977	76 640	77 875	80 026	2 151

Under 2019 var Utbildning den näringsgren som ökade mest. Andra näringsgrenar som ökade mycket under 2019 var Civila myndigheter och försvaret. Huvuddelen av minskningen för Vatten- och reningsverk beror på en omfattande överföring av förvärsarbetande till den närbesläktade näringsgrenen El-, gas - och värmeverk.

Indexserie för näringsgrenar inom Linköpings kommun 2015 - 2019

Näringsgren, SNI 2007	Index (riket = 100)				
	2015	2016	2017	2018	2019
Transportmedelsindustri	356	354	348	344	366
Programvaruprod. och datakonsulter	199	225	211	209	197
Reklambyråer o.d.	105	116	130	131	176
Livsmedelsindustri	166	169	170	173	170
El-, gas - och värmeverk	79	85	86	91	168
Tekniska konsulter	163	196	154	159	163
Hälso- och sjukvård	142	144	145	144	143
Resebyråer, bevakning, fastighetsserv.	125	133	134	133	122
Civila myndigheter och försvaret	109	98	114	113	121
Försäkringsbolag o.d.	107	114	116	117	116
Utbildning	120	114	113	112	114
Forskning och utveckling	200	192	158	125	110
Arbetsförmedling och bemanning	101	96	103	100	108
Grafisk industri	87	87	94	101	108
Fastighetsverksamhet	101	103	104	104	101
Vårdhem och bostäder med omsorg	99	102	95	98	98
Hotell och restauranger	89	89	91	90	92
Handel med motorfordon	95	91	91	89	91
Personliga tjänster och annan service	96	94	90	90	86
Uthyrning och leasing	69	70	72	92	84
Detaljhandel	90	87	86	83	82
Byggverksamhet	85	85	84	82	80
Metallindustri	73	76	78	81	80
Post- och kurirföretag	69	72	77	78	78
Reparationsverkstäder	69	73	74	80	78
Banker och andra kreditinstitut	85	75	78	76	78
Andra företagstjänster	65	62	66	67	77
Kultur, nöje och fritid	74	79	80	78	75
Transport- och magasinering	78	76	75	76	73
Serviceföretag till bank och försäkring	111	104	92	80	68
Jordbruk, skogsbruk och fiske	66	67	67	67	67
Juridiska och ekonomiska konsulter	73	68	67	66	67
Öppna sociala insatser	60	64	67	64	66
Förlag, film-, radio- och TV-bolag m.m	84	85	83	76	65
Företagskonsulter	67	66	62	65	65
Parti- och provisionshandel	54	53	55	58	57
Jord- och stenvaruindustri	50	45	51	54	50
Vatten- och reningsverk	289	320	319	318	47
Okänd bransch	49	47	55	58	37
Telekommunikationsbolag	21	22	26	38	35
Textil- och beklädnadsindustri	26	26	25	31	34
Massa- och pappersindustri	26	30	32	30	34
Avfallshantering och återvinning m.m	31	30	29	33	33
Maskinindustri	84	33	32	32	32
Kemisk industri	31	30	31	30	31
Övrig industri	27	23	25	26	30
Gummi- och plastvaruindustri	19	21	22	22	19
Utvinningsindustri	15	18	22	20	15
Trävaruindustri	15	16	13	14	13
Petroleumraffinaderier m.m.	2	2	2	2	2
Stål- och metallverk	2	2	2	2	2
SAMTLIGA NÄRINGSGRENAR	100	100	100	100	100

Index 100 innebär att kommunen har lika stor andel av sin arbetskraft sysselsatta inom näringsgrenen som riket i övrigt. Att beräkna index för respektive näringsgren innebär en form av nollsummespel dvs. medelindex blir alltid 100. Får man ett högt värde för någon näringsgren får man betala med ett lågt för andra. När man tolkar sammanställningen får man också ta hänsyn till att det kan skilja mycket i antalet anställda för de olika näringsgrenarna. Femton näringsgrenar hade ett index högre än 100 i Linköping 2019. Det finns med andra ord en stark koncentration till ett fåtal näringsgrenar.

Pendling till och från Linköping samt netto- och bruttopendling

	1980	1985	1990	1995	2000	2005	2010	2015	2017	2018	2019
Inpendling	6 095	8 096	10 371	10 330	12 886	14 534	16 608	18 923	19 534	20 117	21 042
Utpendling	2 884	4 624	5 700	6 071	7 881	8 744	10 265	10 579	11 626	11 626	10 912
Nettopendling	3 211	3 472	4 671	4 259	5 005	5 790	6 343	8 344	7 908	8 491	10 130
Bruttopendling	8 979	12 720	16 071	16 401	20 767	23 278	26 873	29 502	31 160	31 743	31 954

Pendlingen till Linköping fortsatte att öka även under 2019. Antalet personer som pendlar in till kommunen ökade för 23:e året i rad. Utpendlingen minskade med 700 personer och nettopendlingen ökade med 1 639 personer, till 10 130 personer. Det var första gången som nettopendlingen var större än 10 000 personer. Sedan mitten av 1990-talet har inpendlingen ökat med 103 procent och utpendlingen med 80 procent. Under samma period har den andel av dagbefolkningen som är bosatt i kommunen minskat från 83 till 77 procent. Mellan 2018 och 2019 ökade dagbefolkningen med 3 790 personer medan nattbefolkningen ökade med 2 151 personer. Den procentuella förändringen uppgick till 4,4 procent för dagbefolkningen och 2,8 procent för nattbefolkningen. I riket ökade antalet förvärvsarbetande med 1,7 procent 2019. Av Linköpings befolkning i åldern 20-64 år förvärvsarbetade 76,6 procent. Motsvarande andel för män i samma åldersklass var 77,0 procent och för kvinnor 76,2 procent.

Förvärvsarbetande in- resp utpendlare 16- år

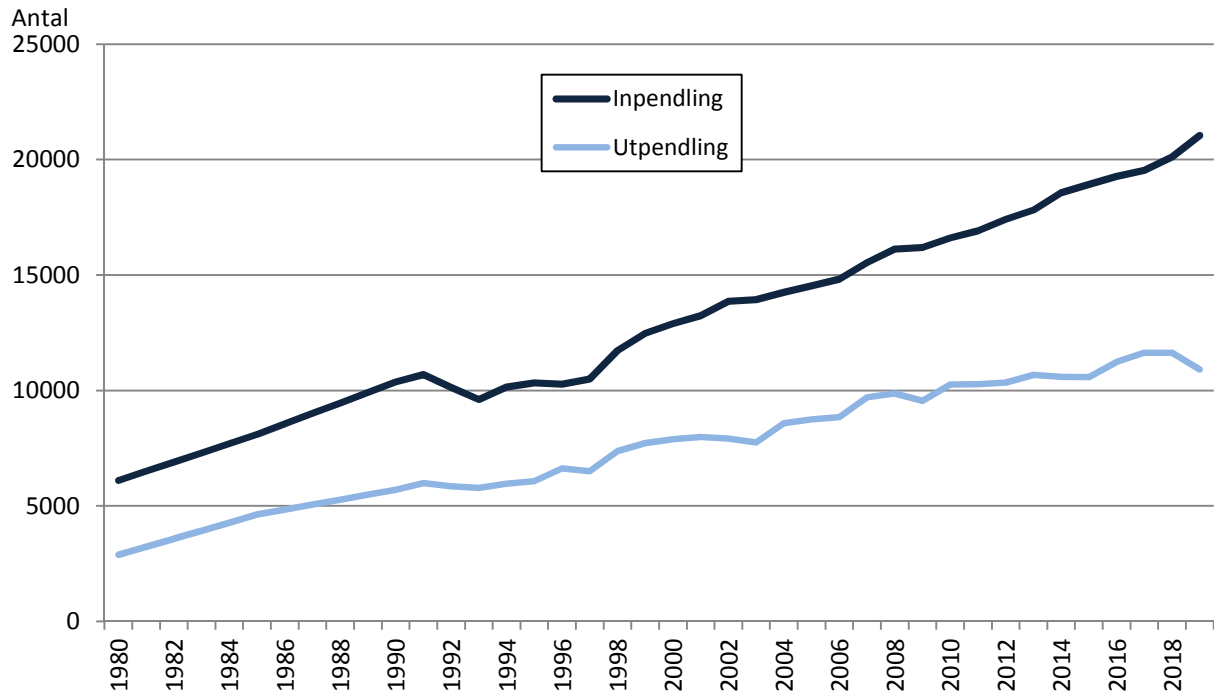
	Inpendling			Utpendling			Pendlingsnetto		
	2017	2018	2019	2017	2018	2019	2017	2018	2019
Kommun									
Finspång	244	270	300	327	315	309	-83	-45	-9
Kinda	1 129	1 125	1 196	378	362	348	751	763	848
Mjölby	3 546	3 621	3 828	1 687	1 753	1 705	1 859	1 868	2 123
Motala	3 052	3 167	3 252	795	789	786	2 257	2 378	2 466
Norrköping	4 577	4 744	4 988	3 043	3 100	3 076	1 534	1 644	1 912
Söderköping	374	398	419	90	83	61	284	315	358
Vadstena	280	288	292	89	89	90	191	199	202
Åtvidaberg	2 082	2 075	2 104	418	403	423	1 664	1 672	1 681
Göteborg	154	155	171	235	238	202	-81	-83	-31
Jönköping	165	186	198	209	240	198	-44	-54	0
Nyköping	112	114	122	80	73	83	32	41	39
Stockholm	490	518	535	1 191	1 157	1 137	-701	-639	-602
Tranås	279	274	282	134	133	107	145	141	175
Örebro	113	109	105	119	98	106	-6	11	-1
Övr kommuner	2 937	3 073	3 250	2 831	2 793	2 281	106	280	969
Län									
Östergötland	15 892	16 334	17 048	7 009	7 082	6 976	8 883	9 252	10 072
Stockholm	895	984	1 054	1 862	1 809	1 682	-967	-825	-628
Jönköping	559	578	586	475	489	381	84	89	205
Övriga län	2 188	2 221	2 354	2 280	2 246	1 873	-92	-25	481
Totalt	19 534	20 117	21 042	11 626	11 626	10 912	7 908	8 491	10 130

Linköping har ett fortsatt stabilt positivt pendlingsnetto mot samtliga kommuner i Östergötland utom Finspång. Inpendlingen från de flesta av kommunerna i länet ökade under 2019, tydligast var ökningen från Norrköping och Mjölby. Utpendlingen minskade till de flesta kommunerna i länet under 2019, men ökade bland annat till Åtvidaberg. Vid sidan om pendlingen inom länet är det pendling till och från Stockholmsregionen som dominerar. Nettopendlingen är störst gentemot Motala, Mjölby, Norrköping och Åtvidaberg.

69 114 personer både bor och arbetar i Linköping, en ökning med 2 865 personer under 2019.

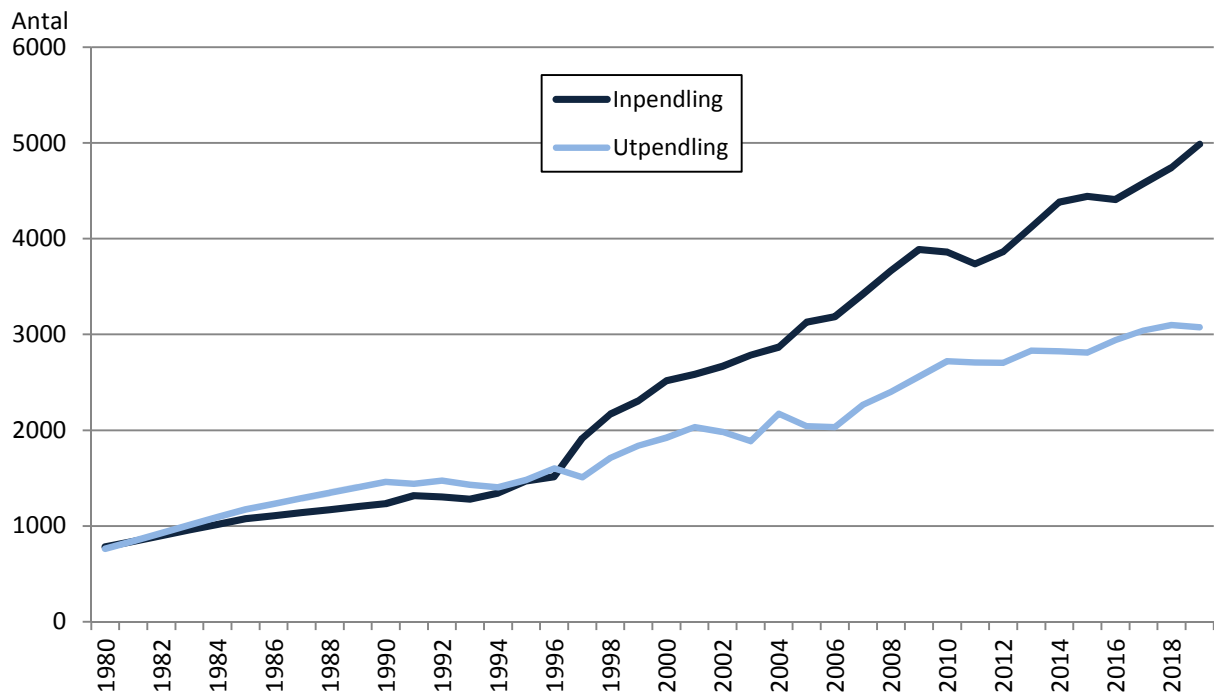
Metoden för att beskriva antalet förvärvsarbetande statistiskt har förändrats mellan 2018 och 2019. Det innebär ett tidsserieavbrott, och jämförelser mellan de båda åren bör göras med viss försiktighet. De månatliga arbetsgivardeklarationerna på individnivå (AGI) ersätter fr.o.m. referensåret 2019 de årliga kontrolluppgifterna (KU) som källa. Om en person betraktas som förvärvsarbetande eller inte klassificeras i årsstatistiken utifrån utbetald lön i november.

In- och utpendling för Linköpings kommun 1980 - 2019



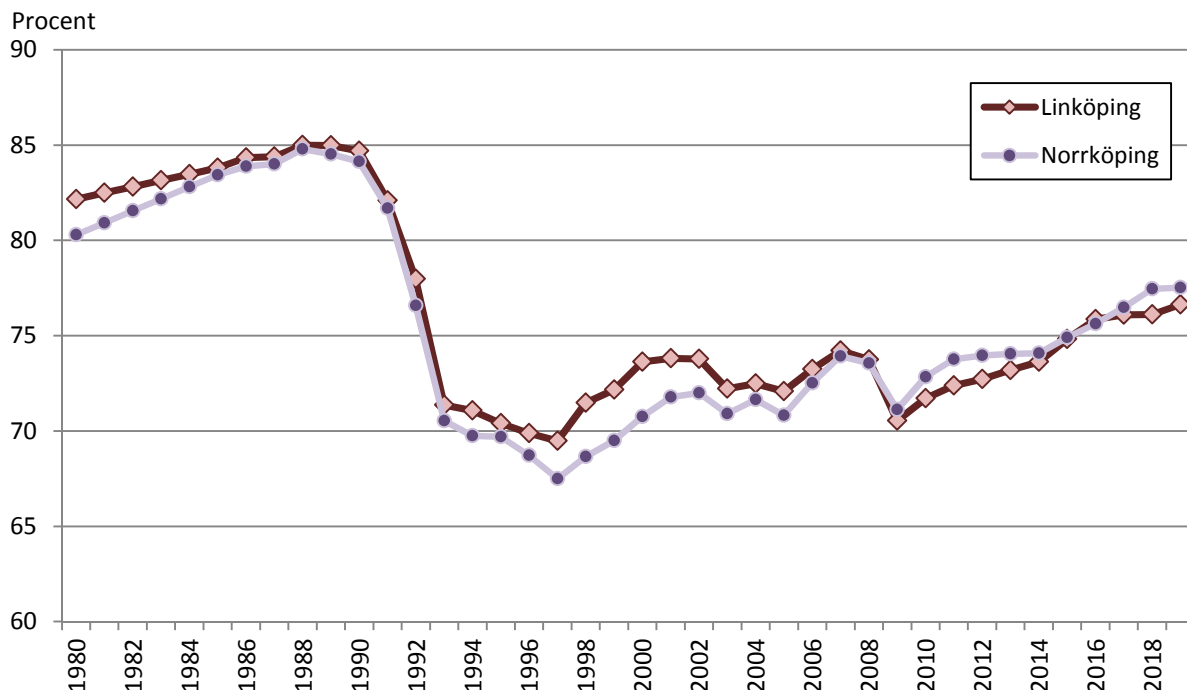
Med undantag för några år i samband med den besvärliga lågkonjunkturen under den första halvan av 1990-talet har pendlingen till Linköping successivt ökat. Även utpendlingen har ökat i ett långsiktigt perspektiv. Under 1980-talet uppgick nettopendlingen ungefär till 3 500 personer, under 1990-talet till drygt 4 000 personer, och efter sekelskiftet till successivt allt mer än 6 000 personer. 2012 uppgick nettopendlingen för första gången till mer än 7 000 personer för att 2015 nå 8 000 personer. 2019 passerade nettopendlingen för första gången 10 000 personer.

In- och utpendling för Linköpings kommun från/till Norrköpings kommun 1980 - 2019



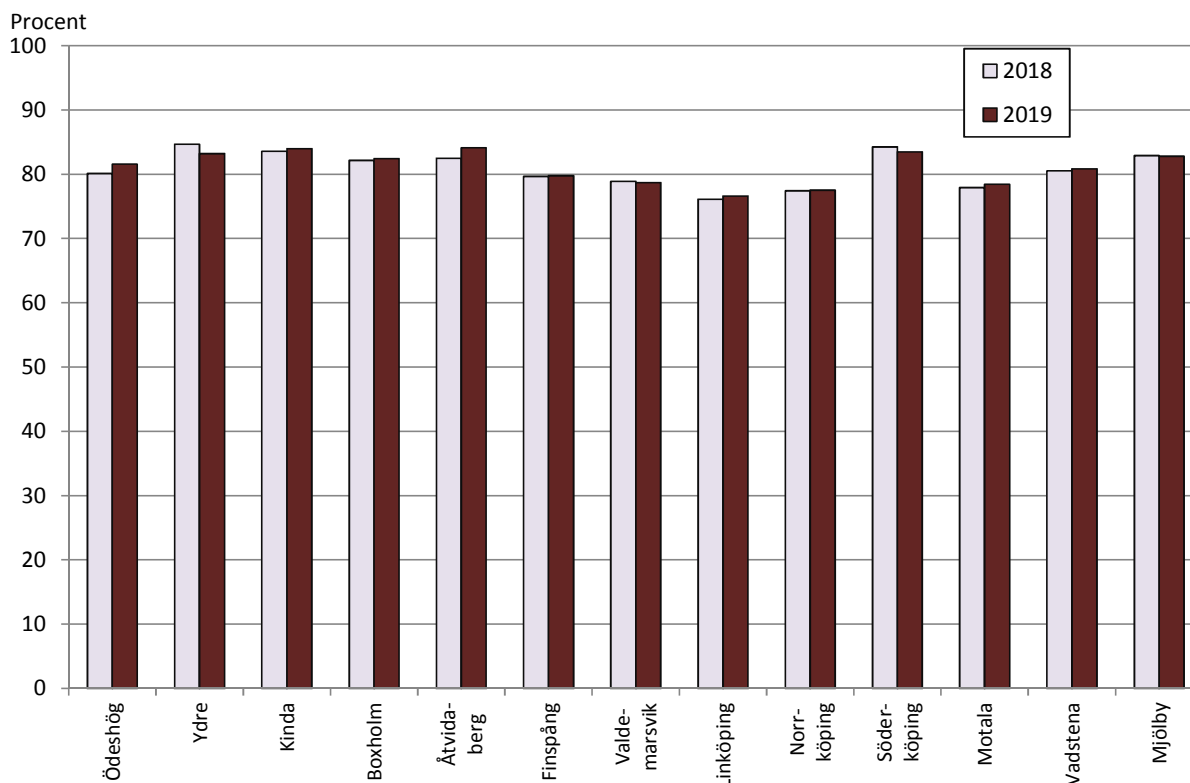
Arbetspendling över kommungräns sker i första hand gentemot Norrköping. Sedan 1997 har Linköping haft ett stabilt pendlingsöverskott i förhållande till Norrköping. 2019 ökade pendlingsnettot till 1 912 personer. Bruttopendlingen, dvs. summan av in- och utpendling, uppgår till 8 064 personer i relation till Norrköping.

Förvärvsfrekvens för befolkningen 20-64 år i Linköpings och Norrköpings kommun 1980 - 2019



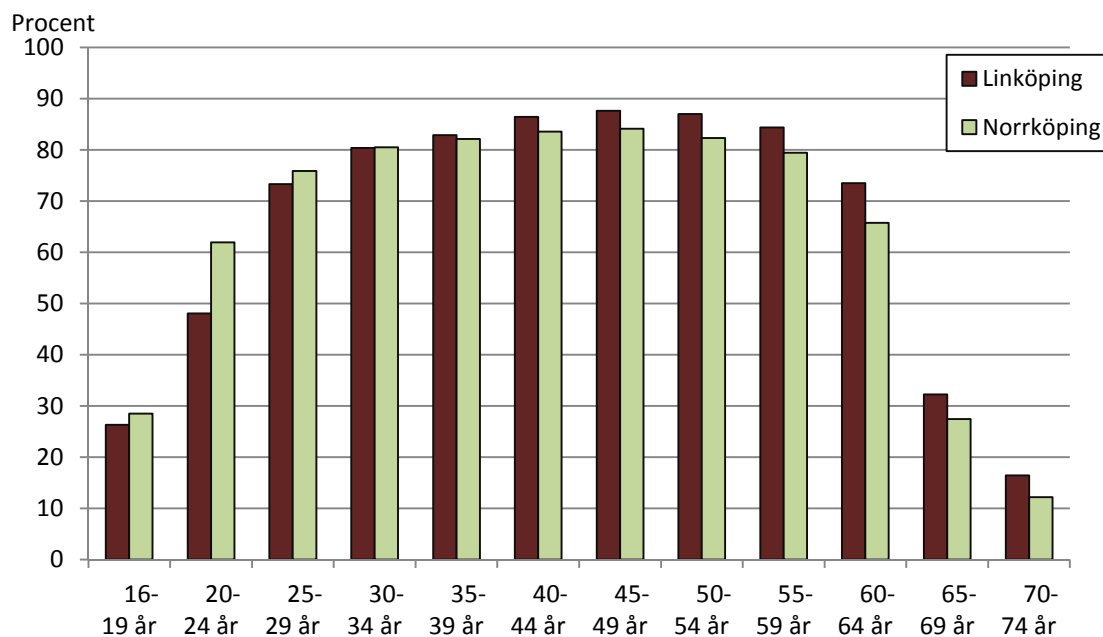
Andelen förvärvsarbetande ökade i Linköping medan den var oförändrad i Norrköping under 2019. Förvärvsfrekvensen var dock fortfarande högre i Norrköping än i Linköping 2019. Nuvarande nivåer är dock långt ifrån de höga förvärvsfrekvenser som redovisades före krisen under början av 1990-talet. Att avståndet till 1980-talets nivåer är så stort beror till viss del på att Universitetet expanderat kraftigt sedan dess. Antalet förvärvsarbetande har dock aldrig tidigare varit lika högt som 2019, att andelen inte upplevs som högre beror på att folkmängden har ökat kraftigt under den redovisade perioden.

Förvärvsfrekvens (andel förvärvsarbetande) för befolkningen 20-64 år i kommunerna i Östergötlands län 2018 och 2019



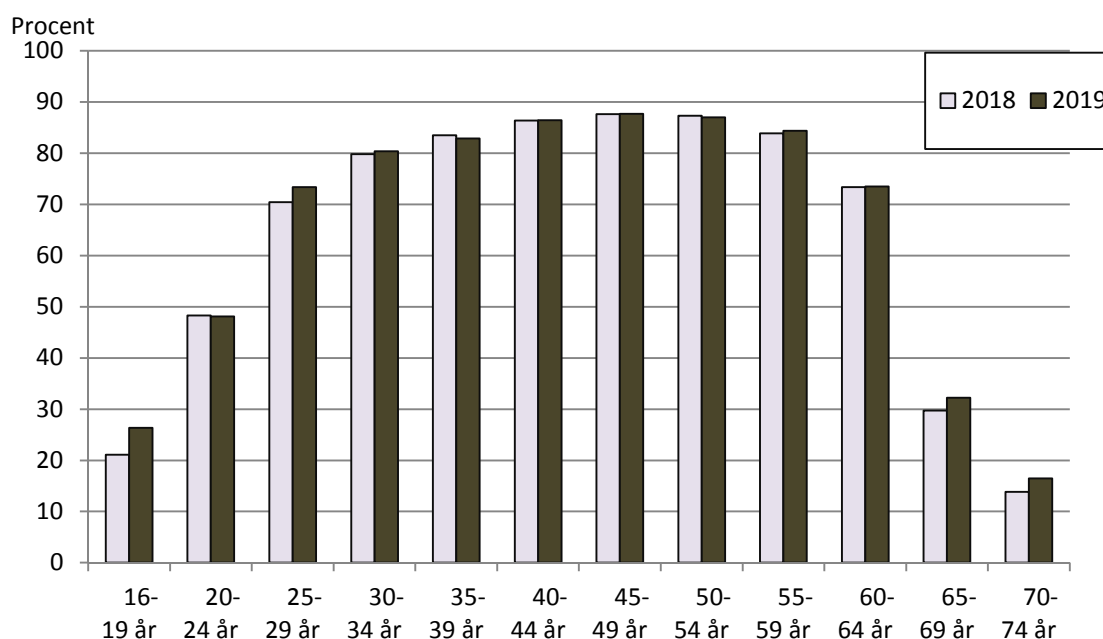
Förvärvsfrekvensen ökade 2019 jämfört med 2018 i nio av länets 13 kommuner. Ökningen mellan 2018 och 2019 var störst i Åtvidaberg och Ödeshög. Åtvidaberg är med 84 procent den kommun där högst andel är förvärvsarbetande. Lägst andel är det i Linköping där knappt 77 procent förvärvsarbetar. I Ydre minskade förvärvsfrekvensen mest under 2019.

Förvärvsfrekvens (andel förvärvsarbetande) i Linköpings och Norrköpings kommun efter ålder 2019



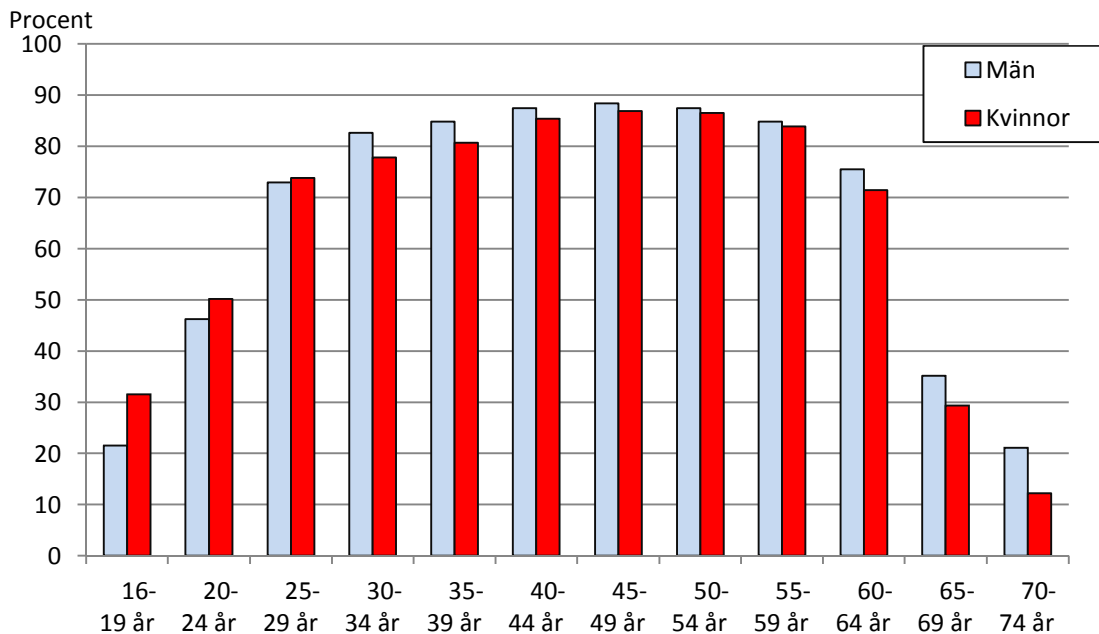
Andelen förvärvsarbetande i åldern 20-64 var högre i Norrköping än Linköping 2019. I de yngsta åldersgrupperna upp till 30 år är andelen förvärvsarbetande högre i Norrköping än i Linköping, speciellt tydlig är skillnaden i åldersgruppen 20-24 år. I samtliga åldersgrupper 35 år eller äldre är dock andelen förvärvsarbetande högre i Linköping än i Norrköping. Män i Linköping förvärvsarbetar i något mindre utsträckning än vad de gör i Norrköping. 77,0 procent av männen i Linköpings kommun förvärvsarbetade 2019 jämfört med 78,9 procent i Norrköping. 2019 förvärvsarbetade 76,2 procent av kvinnorna i åldern 20-64 år i Linköping jämfört med 76,1 procent av kvinnorna i Norrköping. I åldersklasserna utanför 20-64 år är det ganska lika i åldern 16-19 år medan betydligt fler förvärvsarbetar i Linköping när det gäller åldersklasserna över 65 år. Förvärvsfrekvensen för den summerade åldersgruppen 30-64 år uppgår till 83,4 procent i Linköping och till 80,0 procent i Norrköping.

Förvärvsfrekvens (andel förvärvsarbetande) i Linköpings kommun efter ålder 2018 och 2019



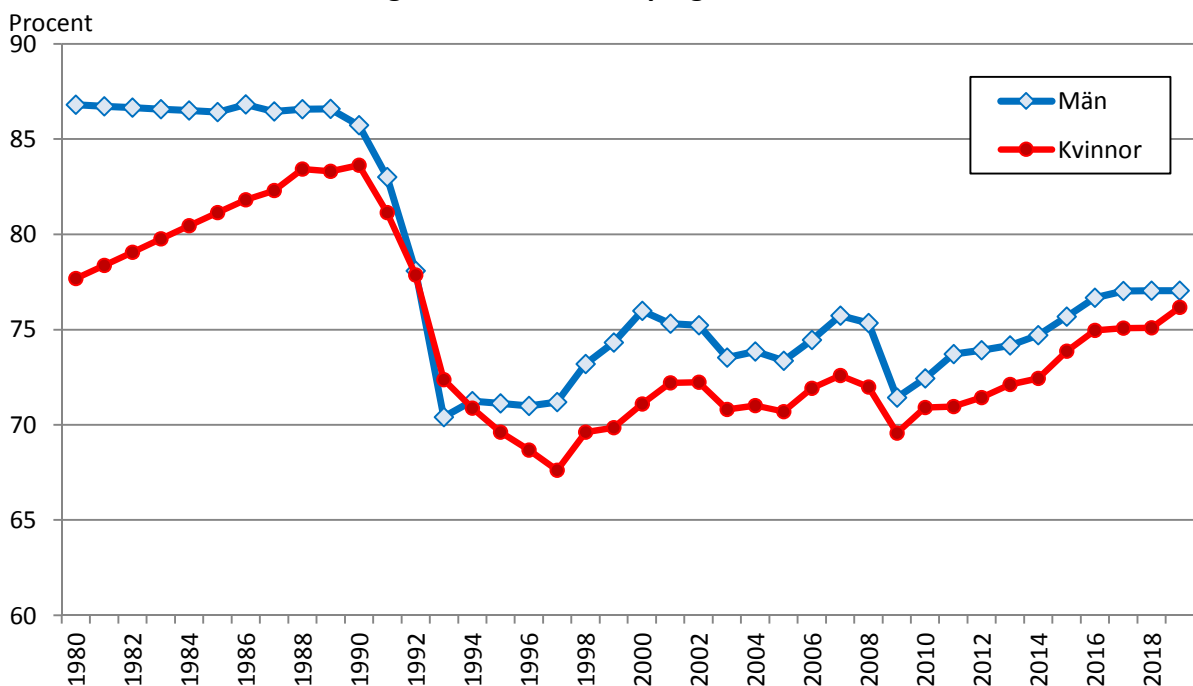
I åldersgrupperna äldre än 55 år var en högre andel förvärvsarbetade 2019 än 2018 i Linköping. Störst var dock ökningen mellan de båda åren för åldersgruppen 16-19 år. I åldersgrupperna 35-39 år och 50-54 år förvärvsarbetade en lägre andel 2019 än 2018.

Förvärvsfrekvens (andel förvärsarbetande) i Linköpings kommun efter kön och ålder 2019



I de yngsta åldersgrupperna 16-19 och 20-24 år är det en högre andel kvinnor än män som förvärsarbetar, samt med knapp marginal även i åldern 25-29 år. I övriga åldersgrupper är andelen förvärsarbetande män högre än andelen förvärsarbetande kvinnor. Störst skillnad mellan könen är det för dem som är äldre än 65 år samt för dem som är mellan 30 och 40 år. Mönstret är förhållandevis snarlikt år för år.

Förvärvsfrekvens för befolkningen 20-64 år i Linköpings kommun efter kön 1980 - 2019



Med undantag för ett par år under början av 1990-talet har andelen förvärsarbetande män i åldern 20-64 år genomgående varit högre än motsvarande andel kvinnor. Under de senaste åren har skillnaden mellan könen varit förhållandevis liten och den minskade ytterligare 2019.

SCB är genomgående källa för detta Statistikinfo.

Visualiserad och animerad statistik om de förvärsarbetande i Linköpings kommun finns på kommunens webbplats.

<https://www.linkoping.se/kommun-och-politik/fakta-om-linkoping/statistik/linkoping-i-siffror/forvarvsarbetande/>

Mer information finns också i Linköpings kommuns statistikdatabas.

<http://statistik.linkoping.se>