

ETT MAGASIN
FÖR OSS SOM
JOBBAR I
LINKÖPINGS
KOMMUN

VILINKÖPING

NR 1 2019

Claes Ekström

Staden är
hans godispåse!

DE MÖTER MÄNNISKOR SOM BEFINNER SIG I SIN VÄRSTA KRIS /
SÅ SKA SJUKTALEN MINSKA / NY STADSDEL VÄXER FRAM /
KNÄPPTYST AFTERWORK UPPSKATTAD BLAND MEDARBETARE /
I BACKSPEGLN: MAJKARNEVALEN FRÅN 1950-TALET



Linköping
Där idéer blir verklighet

VÄLKOMMEN

Du håller nu i första numret av Vi Linköping
– det nya magasinet för alla oss 9 705 som jobbar
i Linköpings kommun.

Magasinet ges ut tre gånger om året; april, juni och november. På 40 sidor kommer du att ta del av kollegors vardag, kliva in på olika arbetsplatser, läsa om framtidsplaner och stora projekt, utmaningar och goda exempel. Vi kommer att ta pulsen på chefer, grotta ner oss i olika teman och spana in vad våra hälsoinspiratörer har på gång – allt sådant som vi tror att du vill läsa om.

”Men en ny papperstidning, är inte det lite förlegat? Ska vi inte satsa digitalt?”. Det är en fråga som ofta dyker upp. Svaren är både ja och nej. Målet med Vi Linköping är att nå så många medarbetare som möjligt. Majoriteten av oss som jobbar i kommunen sitter inte dagligen framför en datorskärm, vilket gör att det i dagsläget är svårt att nå ut med nyheter digitalt. För er som hellre vill läsa magasinet via mobilen eller datorn, finns nu en e-tjänst som du hittar under Vi Linköpings sida på Linweb.

Självklart tar vi tacksamt emot tips. Kanske vill du att vi skriver om din arbetsplats, gör ett personporträtt på en spännande kollega eller uppmärksammar en satsning som har gått riktigt bra? Tveka inte att höra av dig – vi vill göra magasinet tillsammans med dig. Du når redaktionen via nyheter@linkoping.se.

Så, nog från mig. Jag hoppas att du gillar det nya magasinet och reportagen som vi har fyllt numret med. Och du, kika gärna lite extra på sidorna 26–31 som handlar om hur vi kan skapa bättre arbetsplatser.

Emilie Engström

EMMILIE ENGSTRÖM
Redaktör



INNEHÅLL

- 05 **Kärnan**
Hur idéer blir verklighet
- 06 **Framåt**
Ebbepark tar form
- 10 Nyheter i korthet
- 14 **Chefen i fokus**
Direktören som gillar mos
- 15 52 veckor
- 16 **Mitt jobb**
Skolan ger en paus från sjukdomen
- 20 **Intervju**
Polymannen ska sätta Linköping på kartan
- 25 5 frågor till bovärd Ulrika de Groot
- 25 **Redaktionen tipsar**
Smultronställen våren 2019
- 26 **Tema**
En bättre arbetsplats
- 32 **Så funkar det**
Fullt upp i valfabriken
- 34 Kontakt Linköping har slagit upp portarna
- 36 **Hälsa & livsstil**
Tankar ur tystnaden
- 38 **Språket**
De eller dem – hur ska det nu vara?
- 39 **Backspegeln**
136-årig karneval gick i graven
- 40 Robotkatter ska få fler att må bättre



06



15



11



28



40



12



17



Vill du läsa magasinet i mobilen?

Använd QR-koden till höger eller gå in på linkoping.se/vilinkoping

36

VILINKÖPING

ADRESS
Kommunikationsstaben
Storgatan 58
582 28 Linköping

ANSVARIG UTGIVARE
Maria Ottosson,
kommunikationsdirektör
maria.ottosson@linkoping.se

REDAKTÖR
Emmie Engström
emmilie.engstrom@linkoping.se

REDAKTION
Enheten Nyheter och media,
Kommunikationsstaben,
Linköpings kommun

FORM
Linkin AB

TRYCK
Larsson Offsettryck AB

PAPPER
Omslag Galerie Art Gloss
Inlaga Arctic Volume White

DISTRIBUTION
Postnord

OMSLAG
Claes Ekström
Foto: Jeppe Gustafsson

NÄSTA NUMMER
Juni 2019

Vill du hellre läsa Vi Linköping digitalt och inte få magasinet hemskickat? Under Vi Linköpings sida på Linweb kan du enkelt göra ditt val.

HUR IDÉER BLIR VERKLIGHET

STRAX EFTER JAG BLEV ANSTÄLLD som kommundirektör fick jag boken "100 kommunslogans". En riktigt rolig läsning, men också lite sorglig. Flera kommuner fuskar fram något som låter klämkäckt men inte står för något, inga exempel.

Vi i Linköping har "Där idéer blir verklighet". Det är ett uttryck som bär, står för något, är känt och används positivt. Det leder ju till frågan hur blir då idéer verklighet i Linköping. Vi som arbetar med att lösa kommunens uppdrag och göra insatser varje dag för våra medborgare bidrar till detta.

När vi löser våra uppdrag har vi våra kärnvärden som grund i vårt agerande. De är inte lika kända, men mycket tänkbara och värdefulla när vi arbetar med vårt förhållningssätt, attityder och värden. Jag vill verkligen slå ett slag för kärnvärdena i vårt dagliga arbete. Modiga, mänskliga och mångfasetterade!

Ett av dem känns väldigt aktuellt för mig just nu, nämligen Modiga. Det är ett utmanande och uppfordrande ord. Linköping växer och nya möjligheter skapas hela tiden att pröva, starta, utveckla och förändra. Linköping är spännande, gammalt och nytt i en underbar blandning. Vi har växt snabbt och fortsätter att växa. Många har kommit hit och fått möjligheter, blivit välkomnade. Linköpings universitet har sin devis "Förnyelse är vår enda tradition". Det är ett uttryck som vi i kommunen också kan känna igen oss i.

"Modiga, mänskliga och mångfasetterade!"

Att våga utmana, ompröva och ligga i framkant ska inte bara vara tillåtet, utan efterfrågat och nödvändigt. Riskerna ska givetvis vara bedömda, men vi behöver hitta vägar för att våga pröva nytt och testa stigar utanför de redan upptrampade.

Mod var också temat för chefsdagen, när alla chefer i kommunen samlades i början av februari. För att man som medarbetare ska våga utmana och ompröva krävs det att det finns ett gott ledarskap, som kan stötta och skapa rätt förutsättningar. Våra chefer behöver vara modiga och kunna stå upp för nya lösningar, som utmanar vårt invanda sätt att se på kända utmaningar.

Jag hoppas att du hittar tillfällena i ditt arbete där du kan få använda ditt mod och testa nya lösningar. ●

PAUL HÅKANSSON
Kommundirektör

Ebbepark tar form

En del av kvarteret Labbet kan få ett klimatskal, ett så kallat Eco Canopy. Bilden visar hur det skulle kunna se ut.

Entreprenörsbostäder, kvarter med klimatskal och stadsodlingar på taken. Det finns många spännande idéer för den nya stadsdel som just nu byggs mellan city och universitetet. Följ med när Vi Linköping lyfter på locket till Ebbepark.

TEXT PER CONNING

Lyftkranar sträcker sig mot himlen på den plats i östra Valla som tidigare hette Wahlbecks företagspark. Här och där syns byggarbetare och mullrande grävskopor. Några kala betongväggar visar var en av de kommande fastigheterna ska stå.

Strax intill byggplatsen har det kommunägda bolaget Sankt Kors sitt kontor. Bolaget bygger och utvecklar fastigheter åt företag i Linköping. Nu är de mitt uppe i förvandlingen av Ebbepark, en storsatsning som de genomför tillsammans med det kommunägda bostadsbolaget Stångåstaden.

PÅ KONTORET TRÄFFAR VI Johan Kristiansson, vd för Sankt Kors, Eva Ankarberg, chef för marknad och kommunikation på Sankt Kors och Robert Bäckström, projektledare på Stångåstaden. Det går inte att ta miste på att de trivs med sina jobb. De berättar engagerat och inspirerande om framväxten av Ebbepark.

Men allt är förstås inte en dans på rosor. Det kommer hela tiden nya utmaningar att övervinna när man utvecklar ett så stort område mitt i staden. Dessutom finns det redan idag ett fyrtiotal företag i parken och ett stort antal närboende. Att störa dem så lite som möjligt har högsta prioritet.

För att hålla alla berörda uppdaterade om byggplanerna ordnar Sankt Kors och Stångåstaden informationsbesök, nyhetsbrev, öppna hus och andra publika träffar.

– Vi försöker involvera omgivningen så mycket som möjligt och alltid ha en öppen attityd. En fördel är ju att vi på Sankt Kors själva sitter mitt i bygget, säger Eva Ankarberg.



Eva Ankarberg från Sankt Kors vid byggsplatsen.



Robert Bäckström, Stångåstaden och Johan Kristiansson, Sankt Kors.



BILD ARROW ARKITEKTER

Det första kvarteret som byggs kallas Verkstan och är det enda kvarter som inte har några bostäder. Här finns framförallt kontor och en träningsanläggning.

MEN VI BÖRJAR MED att backa bandet. Johan Kristiansson berättar att gamla Wahlbecks företagspark var ett område där fastigheterna hade sett sina bästa dagar. Eftersom Sankt Kors har i uppdrag att främja näringsliv och tillväxt



Det blir gröna ytor på de tak som är platta.”

i Linköping började bolaget runt 2011 att undersöka hur området skulle kunna rustas upp för att bidra till detta.

– Vi pratade med flera andra aktörer och kom fram till att vi borde skapa en blandad miljö med verksamheter, butiker, service, kaféer, restauranger och boenden.

Eftersom det handlade om en så stor satsning och att bostäder var en viktig ingrediens bjöd Sankt Kors in Stångåstaden att vara med på tåget.

Flera andra aktörer – som Science Park Mjärdevi, Tekniska verken och

Lejonfastigheter – har också varit med i utvecklingen. Även universitetet har varit ett viktigt bollplank.

Nu, några år senare, har byggandet kommit igång på allvar. För att göra plats för allt nytt har de flesta gamla hus rivits, eller kommer att rivas. Några äldre byggnader får stå kvar.

Visionen är att skapa en modig, omtänksam och smart del av staden. Hållbarhet och klimatsmarta lösningar ska stå i fokus.

– Vi får ofta frågan om vilka företag som ska vara här. Då svarar vi: ”företag som vill vara här”. Då tror vi att det blir bra. Genom att ge området en tydlig profil kan hyresgästerna själva göra ett aktivt val, säger Eva.

Johan menar att det kan handla om såväl demoverkstäder och företag inom läkemedelsindustrin som rena konsultföretag. Företagen ska även kunna använda Ebbepark för att prova nya innovationer. Modern miljöteknik och andra nya lösningar kan testas och visas i parken. Det kan gälla allt från energisystem och sensorstyrd belysning till hållbara parkeringslösningar och bilpooler.

DET FORTSATTNA BYGGANDET är indelat i fyra huvudetapper. I nordvästra Ebbepark byggs just nu kvarteret Verkstan som ska stå klart 2021. Där ingår bland annat Campushallen, som sedan tidigare finns på universitetsområdet och nu utökar sin verksamhet. Hallen får en träningsanläggning med

en fullstor bollhall. Det ska även gå att arrangera mässor och evenemang där.

I Verkstan byggs också kontor för så kallad coworking, med ytor som hyresgästerna kan dela på. Det finns även planer på ett expohus där företag kan ställa ut sina produkter.

Kvarteret får en underjordisk parkering. Eftersom det ska vara enkelt att ta sig till Ebbepark med cykel får parkeringen ett stort cykelgarage med egen nedfart.

I NORDÖSTRA EBBEPARK ska kvarteret Dynamiken ligga. Här blir det en blandning av skola, kontor och runt 260 bostäder. Mitt i området anläggs en park. Det finns också planer på att skapa en eller flera entreprenörsvåningar, där yngre personer som arbetar i parken kan bo nära varandra.

– Det skulle kunna bli ett slags kollektiv som kan gynna både arbetslivet och det sociala privatlivet, säger Robert Bäckström.

I kvarteret Lugnet i sydöstra Ebbepark ska Stångåstaden bygga cirka 290 lägenheter. Spaden sätts i jorden under våren 2019 och inflyttningen är beräknad till 2021–2022. Som kvartersnamnet antyder blir detta en stillsammare del av Ebbepark. Målgruppen är främst barnfamiljer.

– Förutom hyresrätter bygger vi även bostadsrätter. Det brukar vi på Stångåstaden inte göra annars. Det ska alltså gå att både köpa och hyra bostad, men med samma kvalitet, säger Robert.

DEN SISTA ETAPPEN är kvarteret Labbet i Ebbeparks sydvästra hörn. Här ska byggandet smyga igång omkring 2020. När kvarteret är klart – möjligen om tio år – kommer det att finnas verksamheter i husens bottenvåningar och flerbostadshus ovanpå.

– Bostädernas innergårdar kommer att ligga på verksamheternas tak. Det är ett annorlunda sätt att bygga. Jag tror att det blir väldigt intressant, säger Robert.

Idag finns det vårdcentral, apotek och djursjukhus i kvarteret. De kommer att kunna finnas kvar. Eftersom området ska byggas i etapper kan de flytta till nya lokaler innan de gamla rivs.

Just nu utreds också om Labbet ska få ett kvarterstäckande klimatskal, ett så kallat Eco Canopy. Med hjälp av innovativa byggmaterial och nytänkande arkitektur skulle det gå att skapa ett mikroklimat i kvarterets utemiljö. Då går det att vara ute på vintern och ändå slippa snö och kall blåst.

Tanken är att arkitekturen i Ebbepark ska vara blandad. Det moderna ska varvas med det mer traditionella som återkopplar till historien.

Johan berättar att alla tak som vetter åt söder får solceller.

– Dessutom blir det gröna ytor på de tak som är platta, med möjlighet för stadsodling.

Hela området kommer att bindas ihop av en promenad- och löpar slinga. Från luften ska den se ut som en evighetssymbol – precis som logotypen för Ebbepark. ●



BILD ARROW ARKITEKTER

OVAN Kvarteret Dynamiken i Ebbepark blir en blandning av skola, kontor, en publik park och runt 260 bostäder. Visionsbilden visar hur det kan komma att se ut.

HÖGER Ebbepark får en blandad stadsmiljö med verksamheter, butiker, service, kaféer, restauranger och bostäder.



- Namnet Ebbepark kommer från Ebbe Wahlbeck. Han var vd för Wahlbecks Fabriker i mitten av 1900-talet och son till grundaren Adolf Fredrik Wahlbeck.
- Ebbepark byggs i fyra etapper. Den sista etappen kan vara klar om cirka tio år.
- I området byggs cirka 750 lägenheter och ytan för företag fördubblas mot tidigare.



BILD ARROW ARKITEKTER

Nyheter i korthet

LINKÖPING VÄXER VIDARE

Folkmängden i Linköpings kommun ökade med 2 514 personer under 2018. Det är den fjärde största ökningen någonsin i Linköping, även om ökningen var 189 personer färre än 2017. Det visar Statistikinfo från Linköpings kommun.

Antalet födda barn under 2018 uppgick till 1 787, vilket var 16 fler än året innan.

Födelsenettot – antalet födda minus döda – uppgick till 553 personer i kommunen. Flyttnettot – antalet inflyttade minus utflyttade – blev 1 957 personer.

10 206 flyttade till kommunen, varav 2 099 från ett annat land.

Länets folkmängd ökade med 4 087 personer, vilket var 1 304 personer färre än 2017. Linköpings andel av ökningen var 62 procent.



... bodde i kommunen
vid årsskiftet!



... bodde i Östergötland vid
årsskiftet!



FOTO HENRIK RINGBERT



Sonja Erlandsson,
HR-direktör

NYTT HR-STÖD FÖR CHEFER

I maj öppnar två nya funktioner för HR-stöd; Chefsportalen och HR-direkt.

På webbplatsen Chefsportalen finns information för dig som chef om det du behöver göra och känna till inom HR. Chefsportalen hittar du via Linweb.

HR-direkt är en support för HR-frågor för chefer, HR-medarbetare och administratörer som du når via chatt, telefon eller meddelande.

SE LÖNEN DIGITALT

Säg hejdå till det fysiska lönekuvertet. Från och med nu blir lönespecifikationen digital.

Linköpings kommun betalar årligen ut omkring 172 000 löner eller annan ersättning via lönesystemet Heroma. Merparten av lönespecifikationerna skickas via papperskuvert hem till brevlådan – en kostnad som motsvarar cirka en miljon kronor per år. Men från och med april 2019 är fysiska lönekuvert ett minne blott.

– Nu satsar vi på digitala lönespecifikationer. Det känns som ett självklart val både ur miljö- och digitaliserings-synpunkt, säger Sonja Erlandsson, HR-direktör.

Medarbetare som har lönekonto i Nordea eller Swedbank väljer på bankens hemsida att få e-lönespecifikation. Det går också bra att ansluta dig till Kivra, som är en digital brevlåda för post från myndigheter och företag.

Mer information hittar du under fliken Din anställning på Linweb.

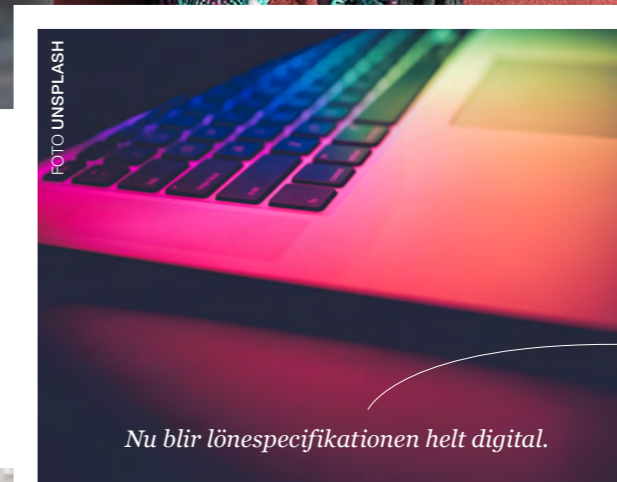


FOTO UNSPLASH

Nu blir lönespecifikationen helt digital.

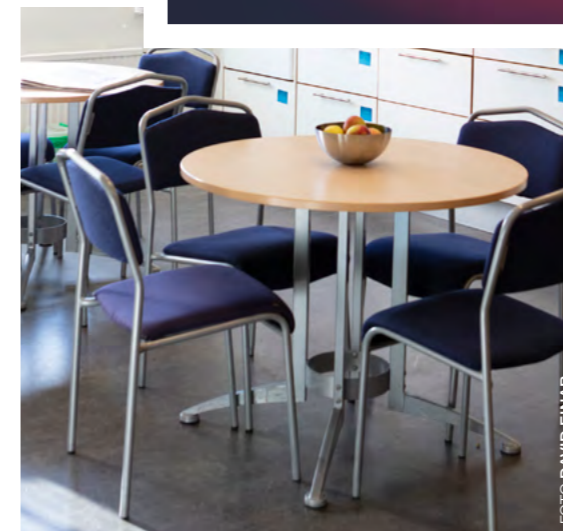


FOTO DAVID EINAR

KLÄMDAGAR 2019

Anställda som omfattas av kommunens flexitidsavtal kan se fram emot hela fem klämdagar under 2019: fredag 31 maj, fredag 7 juni, måndag 23 december, fredag 27 december och måndag 30 december.

De har också förkortad normalarbetstid vid dag före "röd" dag. Det innebär att arbetstiden slutar klockan 16.00 om man i normala fall slutar klockan 17.00.

För 2019 gäller förkortad arbetstid följande dagar: torsdag 18 april, tisdag 30 april, onsdag 29 maj, onsdag 5 juni, torsdag 20 juni och fredag 1 november.

Tar du cykeln till jobbet?



FOTO DAVID EINAR

FOTO JOHANNA PALMQVIST

POPPIS MED CYKEL

Färre tar bilen, fler cyklar. Det visar den senaste resvaneundersökningen som Linköpings kommun har tagit fram.

I höstas svarade omkring 2 200 slumpvist utvalda Linköpingsbor mellan 13 och 84 år på frågor om sina resvanor. Resultatet visar att allt fler Linköpingsbor väljer cykeln som transportmedel istället för bilen. Enligt enkäten, som genomförs vart fjärde år, har bilkörningen minskat med sju procent medan cyklingen har stigit med sex procent sedan 2014.

79%

av medarbetarna i Linköpings kommun är kvinnor



FOTO DAVID EINAR

Medelåldern för kommunanställda är

44,5 år

Följ oss gärna!



@linkopingskommun

Har du tips på nyheter eller saker som du tycker att vi ska ta upp här?

Skicka ett mejl till nyheter@linkoping.se



18 000

Så många personer följer oss på Facebook!

Vi når genomsnitt minst

10%

av alla Linköpingsbor i veckan via Facebook

👍 PÅ FACEBOOK

Vacker bild på Nykvarnsholmen i Stångån, mitt inne i stan.

Foto: Gunnar Ölfvingsson, kommunekolog.

👍 PÅ FACEBOOK



SOMMARJOBB

Vill du ha ett kul och meningsfullt jobb i sommar? Sök jobb hos mig inom vård och omsorg! Tipsa gärna dina vänner! Mer info finns på linkoping.se och Linköpings kommuns Facebooksida.

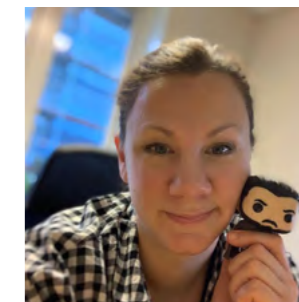


👍 PÅ FACEBOOK

LONDON

Upplev London från Stora torget! Ta ett kliv in i telefonhytten och ta del av en virtual reality-film som visar olika platser i London.

VI INSTAGRAMMAR PÅ @LINKOPINGSKOMMUN



Tagga gärna dina bilder med **#vilinköping**

Direktören som gillar mos

TEXT EVA-KARIN STRAND WÄTZ
FOTO STAFFAN GUSTAVSSON

Leif Lindberg är direktör för Miljö- och samhällsbyggnadsförvaltningen. Internt kallas den för MoS. ”För oss som jobbar med frågorna är det effektivt att använda MoS. Man vrickar ju tungan om man ska säga förvaltningens hela namn.”

Leif Lindberg började som direktör för Miljö- och samhällsbyggnadsförvaltningen i augusti 2018. Medarbetarmagasinet Vi Linköping bjuder honom på korv med mos vid grillen mitt emot S:t Larskyrkan.

Leif är chef för cirka 270 anställda. I hans hägn finns så skilda verksamheter som planer för bostadsbyggande, miljöfrågor, bygglov, energirådgivning, trafikplanering och landsbygdsutveckling.

Varför vill du vara chef över MoS?

– Ämnesområdet är stimulerande och i grunden vill jag vara med och göra insatser för samhället. Jag tycker också att bredden är lockande och min uppgift är att försöka leda verksamheten på bästa möjliga sätt. Jag har ingen utbildning inom de här områdena. Jag är egentligen nationalekonom. Mitt bidrag är ledarskap.

Vilken är den största frågan för din förvaltning kommande år?

– Det handlar om att Linköping ska fortsätta utvecklas. Att Linköping växer är viktigt för att kunna ha ett friskt och fungerande samhälle. Vi behöver få en stadskärna som blir större och tätare, men vi måste väga detta mot att det finns mötesplatser och grönområden.

Innerstaden ska växa över ån, mot Kallerstad och Stångebro. Ett nytt resecentrum och flera spår för den nya tågbanan Ostlänken ska byggas. Idag finns det två alternativ för Ostlänkens sträckning: ovan jord eller i en tunnel under marken.

Vilket alternativ föredrar du för Ostlänken?

– Jag föredrar tunnelalternativet. Det blir dyrt det vet vi. Om det skulle visa sig att det blir dyrare än att bygga på marken så måste man väga detta mot flera saker: anläggningskostnaden för ett bygge ovan jord och kostnaden för uteblivna exploateringar på den mark där järnvägen byggs. Den barriär som en järnväg ovan jord skapar är svår att sätta pengar på. ●

Leif Lindberg är chef över 270 anställda.

Tycker du om potatismos förresten?

– Potatismos är gott. Helst ska det vara hemlagat. Förra veckan åt jag det med Isterband. Fisk och potatismos fungerar också bra.

Clara har antagit utmaningen

Plastbanta hemma, köp inga nya plastpåsar och laga mat på rester, det är några av utmaningarna på Instagram-kontot som ska hjälpa oss att leva mer hållbart i vardagen.

TEXT SOFIE BERLIN FOTO JEPPE GUSTAFSSON

FÖLJ @52VECKOR PÅ
INSTAGRAM



Vardagsutmaningen @52veckor

- Tips och inspiration till att lära sig leva hållbart
- Utmaningen pågår vecka 1–52 2019
- Det går att ansluta när som helst under året
- Plogga betyder att jogga och plocka skräp under tiden
- Du hittar kontot på Instagram

Clara Hild arbetar som verksamhetsutvecklare på Råd & Stöd på Leanlink. Hon är en av de drygt 2 300 personer som följer kontot.

– Jag tycker att det går rätt bra. Jag måste erkänna att jag aldrig var ute och ploggade, men det kanske får bli nu till våren, säger hon.

DET ÄR TEKNISKA VERKEN som bjuder på inspiration om hur man kan leva hållbart i vardagen med hjälp av Instagram-kontot @52veckor. Kontot uppmanar sina följare att hänga med på en ny vardagsutmaning varje vecka som alla syftar till att göra gott för klimatet. Det finns inga pekpinnar, utan bara tips, inspiration och pepp. Syftet är att utmaningarna ska vara till hjälp för Linköping att klara målet att bli koldioxidneutralt 2025.

Clara har följt kontot i några veckor men funderingarna på att leva hållbart har funnits länge. På köksbänken hemma i lägenheten i Linköpings innerstad ligger några nätpåsar att bära hem frukt och grönt i, ett klimat-smart alternativ till engångspåsar.

– De är jättebra, det gäller bara att komma ihåg att ta dem med sig till affären, säger Clara.

PÅ DISKBÄNKEN I KÖKET har plastdiskborsten fått lämna plats åt en diskborste i naturmaterial och i badrummet är plasttandborstarna numera utbytta till tandborstar i bambu.

– Jag tycker att det är kul med just utmaningar för man tvingas bli kreativ och tävlingsinstinkten triggas igång, säger Clara.

Ett brinnande intresse för matlagning har gjort att en viss utmaning blivit extra rolig att ta sig an.

– Jag blir så vansinnigt nöjd om jag lyckas laga något som legat i riskzonen att hamna i gröna påsen. Det kan vara den sista slatten tacosås som får åka ner i pastasåsen, eller halvledsna rotfrukter som jag river ner i en gryta. Så ”Laga av rester” har jag tyckt varit roligast än så länge, säger hon.

Vilka av tipsen tar du med dig in i ditt vardagsliv när utmaningen är över?

– Alla egentligen. Sedan kommer jag inte lyckas med allt, eller ens med något, till 100 procent, men varje gång jag kommer ihåg min tygpåse och tackar nej till plast så känns det som en liten, liten seger, avslutar Clara. ●



Skolan ger en paus från sjukdomen

Alla barn har rätt till undervisning, även de mest sjuka. På Sjukhusskolan i Linköping hålls dagligen lektioner för unga som är inlagda på Universitetssjukhuset.

TEXT EMMILIE ENGSTRÖM
FOTO JEPPE GUSTAFSSON

” Ingång 23. BUP Sjukhusskolan” står det på skylten utanför porten. Tora Borén möter upp i entrén. Hon har arbetat här sedan 2008 och ingår i skolans arbetslag tillsammans med kollegorna Maja Johansson Gaimer, Andreas Svensson, Nina Lindberg och Anders Hedman.

Sjukhusskolan, som har funnits sedan början av 1960-talet, drivs av Linköpings kommun i Region Östergötlands lokaler. Precis som en vanlig skola lyder verksamheten under Skollagen där det tydligt framgår att alla barn, oavsett förutsättning, har rätt till undervisning.

– Vi finns till för barn och ungdomar som av olika anledningar vårdas på US. Vi undervisar alltså både elever på gymnasiet men också de som nyligen har börjat skolan, säger Maja Johansson Gaimer.

MÅNGA AV BARNEN som kommer till Sjukhusskolan har cancer. Att få ett sådant besked bidrar till stor oro för hela familjen och innebär många timmar på sjukhus.

– Vi träffar människor som befinner sig i sin värsta kris. Därför är det jätteviktigt att vi som lärare kan bemöta och respektera de känslor som finns hos barnet och föräldrarna. Det är en del av jobbet, säger Andreas Svensson.

Han menar att det är svårt att inte själv bli berörd och påverkad, och att öppenheten till kollegorna därför är extra viktig.

– Vi är ett härligt team som skrattar mycket tillsammans men också pratar om det som är tufft.

Att acceptera livets svårigheter är något som lärarna ständigt blir påmind om, särskilt vid dödsfall.

– Det händer att en elev som har gått bort dyker upp i tankarna. Men de får



Sjukhusskolan finns till för alla barn och ungdomar som av olika anledningar vårdas på Universitetssjukhuset.



finnas med mig och det känns bra att de hälsar på, säger Tora Borén.

SJUKHUSSKOLAN HAR ETT nära samarbete med Barn- och ungdomspsykiatriska kliniken (BUP) och H.K.H. Kronprinsessan Victorias barn- och ungdomssjukhus. Varje morgon startar med en avstämning där lärarna får rapport om vilka barn som ligger inne på respektive avdelning samt elevernas mående och behov. Ingen dag är den andra lik, vilket gör det svårt för lärarna att planera undervisningen i förväg.

.....
”Vi träffar människor som befinner sig i sin värsta kris.”

Andreas Svensson

– Det är den största skillnaden mellan vårt jobb och hur lärare på en vanlig skola arbetar, där det istället är A och O att kunna planera sina lektioner i förväg, säger Maja Johansson Gaimer, men menar att det också är tjuvningen med jobbet.

– För att trivas här måste man vara flexibel. När vi kommer till jobbet vet vi aldrig hur arbetsdagen ser ut. För oss är det viktigt att lyssna in och anpassa oss efter elevens hälsa.

SKOLAN HAR LEKTIONSSALAR i anslutning till Barn- och ungdomspsykiatriska avdelningen och i Universitetssjukhusets huvudbyggnad på plan 15. Linköpings kommun har utrustat lokalerna med bibliotek och musik- och bildsal.

– Vi satsar mycket på det estetiska eftersom vi tror att det ger eleverna extra stimulans i den situation som de just nu befinner sig i. I musikrummet

brukar vi bilda ett rockband, där vi tillsammans med barnen sjunger och spelar. Det är väldigt uppskattat, säger läraren Nina Lindberg, som tillsammans med Maja Johansson Gaimer främst arbetar med unga i olika psykiatriska tillstånd.



Maja Johansson Gaimer jobbar som lärare på Sjukhusskolan.



Specialpedagogen Tora Brodén har arbetat på Sjukhusskolan sedan 2008.



"Här får eleven vara elev och inte patient", säger Tora Borén och Andreas Svensson, som på bilden har lektion med eleven Emelie Morell.

SJUKHUSSKOLAN HAR OMKRING 200 elever per år. En del återkommer med jämna mellanrum, vissa går flera dagar i följd under en kort period medan andra barn bara är med någon enstaka skoldag.

– Vi arbetar verkligen individanpassat. En undervisning hos oss handlar inte om att stå framför tavlan och hålla en traditionell lektion i något specifikt ämne. Istället arbetar varje enskilt barn med egna uppgifter som de har fått från sin ordinarie skola, berättar Tora Borén.

Att ha kontakt med den vanliga skolan under sjukhusvistelsen är viktigt både för eleven, föräldrarna, ordinarie lärare och för personalen på Sjukhusskolan. Ambitionen är att erbjuda likvärdig undervisning som den ordinarie skolan och inte låta det sjuka stå i vägen. Sjukhuslärarna kan även vara med vid skolåtergång och då hjälpa till med att anpassa elevens ordinarie skolgång.

När en elev drabbats av onkologisk sjukdom följer en sjukhuslärare med sjuksköterskorna ut för att informera skolpersonal och klasskamrater om sjukdom och behandling.

"Många av barnen blir frustrerade när de inte känner igen sig själva."

Tora Borén

– Det gör vi både när eleven blivit sjuk och då kommer att vara borta ett tag, eller när barnet mår bättre och ska komma tillbaka till sin skola. Det brukar vara en trygghet både för eleven

och föräldrarna att vi finns med, säger Tora Borén.

Hon berättar att en av de svåraste utmaningarna är att jobba med elever som behandlas för hjärntumör. Operationer och behandlingar påverkar ofta flera funktioner och kan även förändra personligheten.

– Den gruppen är svår. Många av barnen blir frustrerade när de inte känner igen sig själva. Det är också svårt att anpassa undervisningen om till exempel barnets minne, ork och koncentration har förändrats, säger Tora Borén.

Trots svårigheterna som de möter i vardagen är kollegorna rörande överens om att de har världens bästa arbete.

– Absolut, vi älskar vårt jobb. Här känner vi verkligen att vi gör skillnad varje dag. Vi vårdar det friska och på Sjukhusskolan får eleven vara elev och inte patient. ●

Sjukhusskolan

- Skolan har funnits i Linköping sedan början av 1960-talet.
- Skolan har omkring 200 elever per år.
- Sjukhusskolan har i uppdrag att undervisa barn och unga som vårdas på Universitetssjukhuset.
- Verksamheten drivs av Linköpings kommun, men är delvis statligt finansierad. Region Östergötland upplåter lokaler och viss utrustning till skolverksamheten.



Ett viktigt inslag i undervisningen är bild.

Claes Ekström

Pollymannen ska sätta Linköping på kartan

**CLAES EKSTRÖM ÄR MANNEN SOM LIGGER BAKOM MYCKET AV
MARKNADSFÖRINGEN KRING GODISMÄRKET POLLY. DET VAR OCKSÅ
CLAES SOM SÅG TILL ATT OSTEN CASTELLO BLEV KÄND I SVERIGE.
NU ÄR HANS UPPDRAG ATT FORMA BILDEN AV LINKÖPING.**

TEXT DAVID BLOMGREN FOTO JEPPE GUSTAFSSON

Claes, eller Pollymannen som han kallas i vissa kretsar, är kommunikationsstrateg med ansvar för Linköpings varumärke. Tidigare har han arbetat för bland annat Cloetta med att marknadsföra deras produkter. Idag är hans uppgift en annan, nämligen att göra Linköping känt och skapa stolthet hos Linköpingsborna.

– Linköping är en fantastisk stad på så många sätt. Förr i tiden sade man att Linköping var knekt och studentstaden. Idag är Linköping en mycket mer innovativ stad, mycket tack vare universitetet såklart. Det finns också en fantastisk kreativ nördighet här. Vem skulle exempelvis ha gissat att Nordens största cosplayfestival skulle äga rum i Linköping?

CLAES VISSTE TIDIGT i livet att han ville arbeta med någon form av kommunikation. Redan i 20-års-åldern lämnade han hemstaden Linköping för att studera. Siktet var inställt på Lund där studier inom ekonomi och marknadsföring väntade. På den här tiden pratade man inte så mycket om varumärken. Det var först när han började arbeta för ett franskt ostföretag som han förstod värdet i att ha ett starkt varumärke. Om du någon gång har ätit osten Castello kan det vara tack vare Claes arbete som du har hört talas om den.

Enligt Claes handlar ett varumärke inte bara om ett namn eller utformningen av en produkt utan också om vilka associationer som man förknippar med produkten och i det här fallet gäller det en hel stad.

"Skillnaden mellan att marknadsföra en stad och en godisprodukt är inte så stor."

Innan Claes började arbeta på Linköpings kommun var han varumärkeschef för Cloetta. Där ansvarade han för alla produkter som varumärken. Han tog bland annat fram vad som gjorde Cloetta unikt på marknaden. Han tog också fram nya smaker, koncept och reklamkampanjer.

– Godisbranschen är en rolig bransch att arbeta i. Det finns så mycket kreativitet hos alla medarbetare. Skillnaden mellan att marknadsföra en stad och en godisprodukt är inte så stor som den kan verka. Precis som Cloetta behövde särskilja sig från Marabou behöver Linköping särskilja sig på ett positivt sätt från andra städer.

Den smak som Claes själv är mest stolt över är en sommarutgåva av Polly, summer berries. Med smak av choklad, jordgubbe och smultron blev det en succé. Men det finns också smaker som inte gick lika bra.

– Vi försökte i samband med en jul lansera en ny Pollyprodukt där alla smakade olika men hade samma färg. Det blev ingen hit, men det var ändå värt det. Att arbeta med

varumärken handlar mycket om att våga tänka i nya banor.

DET VAR UNDER TIDEN på Cloetta som han fick smeknamnet Pollymannen. För att få mer uppmärksamhet bestämde han sig för att försöka leva varumärket Polly. Vid alla presentationer och konferenser försökte han agera som Polly hade gjort om Polly hade varit en människa.

– Jag försökte vara lika lekfull, avslappnad och barnslig som vi ville att Polly skulle framstå som. En gång tog vi till och med hjälp av rockstjärnan Dregen när vi skulle lansera en ny smak, Polly rocks. Fantastisk trevlig kille!

Claes bor tillsammans med sin sambo Susanne och dottern Elvira i Tornhagen. Claes beskriver sig själv och familjen som sällskapsmänniskor som gärna umgås med vänner över en bit god mat och vin. På fritiden springer Claes gärna i skogen och ibland blir det till och med en runda på golfbanan om vädret tillåter. Favoritgodiset är Fazer blå men det är en hemlighet. ●

Behind
The scenes
omslagsfotografering



När Claes arbetade med Polly försökte han agera så som varumärket hade gjort om det var en människa. "Det var så jag fick mitt smeknamn Pollymannen".

Känner du någon som söker sommarjobb?

Klicka in på linkoping.se/leanlink/Timanstallning och läs mer om våra lediga tjänster.



fem
FRÅGOR

Bovärd Ulrika de Groot



Vad jobbar du med?

– Jag är bovärd och har varit det sedan 2012. Jag utrustar lägenheter i och omkring Linköping. Jag ser till att det finns en basuppsättning av sådant som behövs: kastruller, tallrikar, sängkläder och annat.

Lägenheterna är till för en speciell målgrupp som kommunen har ansvar för. Personerna bor där en kort tid. Vi är fem personer som arbetar på Bostadsenheten som tillhör Social- och omsorgsförvaltningen. Jag och ytterligare en person till är "ute på fältet", de övriga arbetar med administration.

Vad är bra och mindre bra med ditt jobb?

– Det bästa med mitt jobb är att det är roligt. Jag är ganska fri och självgående och kan nästan lägga upp dagen som jag vill. Min dag börjar oftast på vårt lager i Tornby dit jag åker i en liten skåpbil. Där plockar jag ihop bohag till lägenheter som jag tidigare har besiktigat. Jag fixar till lägenheterna när personer flyttar ut eller in så att det blir trevligt. När det är tunga lyft så får jag hjälp av min kollega eller av en flyttfirma.

Jag har det ju ganska bra, men jag skulle vilja ha det lite mer varierat och arbeta tillsammans med fler personer.

Vad har du jobbat med förut?

– Jag har jobbat som personlig assistent med funktionshindrade och äldre personer, inom äldreomsorgen i Linköping. Innan det bodde jag i Stockholm och arbetade i en livsmedelsbutik.

Vad gör du på fritiden?

– Jag tycker om fysisk aktivitet även på fritiden. Jag rör mig mycket genom att promenera. Sedan umgås jag med mina barn och barnbarn. Jag tycker om heminredning, att läsa och att laga mat.

Vad gör dig glad och arg?

– Jag tycker om när livet flyter på. Man får vara glad att man får vara frisk. Jag blir inte så ofta arg, men jag tycker inte om orättvisor och missförstånd.

TEXT & FOTO EVA-KARIN STRAND WÄTZ

Tips från redaktionen

Vilket är ditt bästa smultronställe på våren?

"Rosenkällasjön i Tinnerö eklandskap är vacker året om. Ta en löptur runt sjön, grilla korv eller bara njut av naturen!"

Malin Björkroth



"Trädgårdsföreningen. För alla som inte har en egen trädgård (läs: jag) att njuta i så här års är det perfekt att ha en gemensam sådan att kunna hänga i nu när allting börjar slå ut."

Johan Hermansson



"Mitt vartips är att med solbrillor på näsan och glass i handen strosa runt i havet av vitsippor som brukar blomma i Vallaskogen."

Sofie Berlin



"Det är sällan fel att ta en promenad runt Stångån. Trevligt både på våren och resten av året!"

Per Conning



"Mitt bästa smultronställe avslöjar jag aldrig, för där måste jag vara ensam. Men mitt näst bästa är Ombergs bokskogar. Ibland är löven smala och ihoprullade när man kommer dit. Några timmar senare är de utslagna. Så fint."

Eva-Karin Strand Wätz



"Självklart är mitt vartips det traditionsenliga vårsläppet av kor och kalvar".

David Blomgren



"Njut av utsikten vid Idhults by där man kan uppleva skog, sjöar och blommande klippängar. Källvatten porlar fram och i området finns rastbord, en kortare vandringsled som går genom naturbetesmark, Idhults bykärna och fina omgivningar nära sjön Emmaren."

Fredrik Kliman



"Bergs slussar. Det är mysigt att sitta på en bänk och äta glass och titta på båtarna i kanalen. Det gör jag flera gånger varje vår och sommar."

Emmilie Engström



Att trivas på jobbet är viktigt för ett fungerande arbetsliv – något som Linköpings kommun ständigt arbetar för. I det här numrets tema har vi samlat några av de insatser som har gjorts eller görs för en bättre arbetsplats.

Mer stöd till cheferna ska ge lägre sjukfrånvaro

Sjukfrånvaron hos Linköpings kommunanställda steg med 0,8 procentenheter under 2018. HR-organisationen görs om för att få ner sjuktalen och ge mer stöd åt cheferna.

TEXT EVA-KARIN STRAND WÄTZ

Under förra året var de kommunanställda borta 6,7 procent av sin arbetstid på grund av sjukdom.

– Arbetsmiljöarbetet ska bedrivas långsiktigt och systematiskt och är en högt prioriterad fråga, inte minst för att klara kompetensförsörjningen, säger HR-direktör Sonja Erlandsson.

HR-ORGANISATIONEN kommer att göras om för att ge mer stöd åt cheferna. HR-konsulterna på förvaltningarna kommer att arbeta närmare verksamheterna. De ska bland annat stötta cheferna i det förebyggande arbetet, med rehabilitering och arbetsmiljöarbete.

I DEN NYA ORGANISATIONEN kommer det också att finnas ett specialiserat team. Det kommer att vara expertstöd till chefer och HR-funktioner på förvaltningarna.

– Linköpings kommun behöver ta krafttag för att öka bevakningen och göra analyser på varje arbetsplats och för varje individ för att kunna göra riktiga bedömningar av varför sjukfrånvaron uppstår och hur den kan åtgärdas, säger Sonja.

SÄRSKILDA SATSNINGAR kommer att göras för att stötta cheferna i arbetet med den organisatoriska och sociala arbetsmiljön. Dessutom kommer ett digitalt rehabiliteringsstöd att införas.

Enligt kommunens bokslut för 2018 har kommunen nu det sämsta resultatet sedan den obligatoriska redovisningen av sjukfrånvaron infördes.

– Orsakerna till de ökade sjuktalen är många och komplexa. Forskning visar dock att de främsta orsakerna är hur sjukförsäkringen tillämpas, kön, arbetsplatsernas storlek, den ökade psykiska ohälsan i samhället och konjunkturläget. Vi vet dock att kvinnor sedan länge har haft högre sjukfrånvaro än män och det finns särskilda utmaningar

inom så kallade kontaktyrken. Detta påverkar så klart oss som arbetsgivare eftersom vi har en hög andel kvinnor och en hög andel kontaktyrken, säger Sonja.

KOSTNADEN FÖR SJUKLÖNER var för Linköpings kommun förra året 68,1 miljoner. Men även kostnaderna för bland annat vikarier samt produktions- och kvalitetsbortfall tillkommer.

– Hög sjukfrånvaro är ett problem på samhälls-, organisations- och individnivå. Det är högst angeläget att Linköpings kommun gör ansträngningar för att få bort så mycket kostnader som möjligt från sjukfrånvaro och rehabilitering. I stället kan vi då investera i en bättre arbetsmiljö, säger Sonja Erlandsson. ●

Sjukfrånvaro

Under förra året var anställda i Linköpings kommun borta 6,7 procent av sin arbetstid på grund av sjukdom. Högst sjukfrånvaro hade Leanlink (7,9 procent), därefter Socialförvaltningen (6,5 procent) och sedan Utbildningsförvaltningen (6,4 procent). Sjuktalen har sedan 2015 ökat på alla förvaltningar utom Kommunledningsförvaltningen som hade 3,1 procents sjukfrånvaro.

Mål och tydlighet

EN FÖRUTSÄTTNING FÖR CHEFER

Linköpings kommuns chefer efterfrågar bättre förutsättningar i att leda förändring och leda verksamhet för att kunna göra ett bättre jobb. Det framgår av en enkät som de har svarat på.

TEXT & FOTO JOHAN HERMANSSON

Hur ser förutsättningarna för Linköpings kommuns chefer ut egentligen? Och hur kan vi göra det bättre? För att ta reda på det skickade kommunen under hösten 2018 ut en enkät till alla chefer med ansvar inom de tre områdena verksamhet, ekonomi och personal. Totalt fick 323 chefer enkäten och hela 83 procent svarade.

– Enkäten var uppdelad i olika områden och utifrån svaren kan vi se att det framför allt är inom de två utvecklingsområdena "leda förändring" och "leda verksamheter" det finns potential och jobb att göra, säger Pernilla Hörwing som är projektledare för Chefers förutsättningar där enkäten ingår.

Överlag var resultaten riktigt bra vilket visar på att cheferna upplever att de inom vissa delar redan har bra förutsättningar för sina uppdrag. Inom området "leda sig själv" låg medelvärdet

på 3,4 på en fyrgradig skala och inom "leda medarbetare" låg medelvärdet på 3,1 vilket är höga och bra värden enligt Pernilla Hörwing.

– Svaren var generellt sett mycket positiva även om det givetvis finns mycket vi ska förbättra. Men det finns goda förutsättningar för chefer i Linköpings kommun.

Enkäten följdes sedan upp med ett antal workshops där Pernilla har träffat ungefär 150 av de medverkande cheferna för att diskutera det som framkommit i svaren.

Några saker som kom fram i de här samtalen var till exempel att man önskar mer tydlighet i vem som beslutar vad, vem som har mandat och vilka mål som ska uppnås. Cheferna såg också att man bör utnyttja ledningsgrupperna till ett ännu mer strategiskt arbete, inte som ett informationsutbyte.

– En annan viktig sak är upptäckten av att man som chef äger många av frågorna själv och kan påverka just dessa, säger Pernilla.

Vad händer nu med all information?

– Den ska bearbetas och analyseras och sedan kommer vi att ta fram ett antal åtgärdsförslag.

Styrgruppen kommer att ta fram övergripande förslag som presenteras för Kommunledningen och även förslag för respektive förvaltning. Förslagen ska presenteras i början av sommaren i år. Sedan kommer slutfasen i projektet att handla om implementering.

Samma enkät kommer att användas regelbundet framöver för att mäta förutsättningar för chefer i Linköpings kommun. Har det skett någon förändring eller inte? ●



Projektledare Pernilla Hörwing presenterar resultatet av enkät och workshops på Chefers dag den 1 februari 2019.

Chefers förutsättningar

Chefers förutsättningar är namnet på ett projekt för att identifiera vilka förutsättningar Linköpings kommuns chefer har i dag, vilka behov som finns, hur vi kan utveckla och förbättra samt genomföra det.

Ett delmål i projektet är också att väcka intresse för att fler ska vilja bli chefer i Linköpings kommun.

Projektet startade i början av 2018 och kommer att avslutas under våren 2020.



Krisande grupp VÄNDE NEGATIV TREND

Hög arbetsbelastning, brist på samarbete och oro för nedskärningar. Så såg vardagen ut för Bemanningsgruppen 2014. Sedan dess har gänget lyckats vända en negativ trend till en verksamhet med **framtidshopp** och **goda resultat**.

TEXT EMMILIE ENGSTRÖM FOTO ÅKE KARLSSON

I mötesrummet på Klostergatan 24 är bordet dukat med kaffe, smörgåsar, choklad och kex. Varje torsdag bjuder medarbetarna i Bemanningsgruppen varandra på fika.

– Vi har ett schema och turas om att stå för fikabrödet, säger Åsa Lundqvist, bokare och rekryterare.

Hon har arbetat här sedan 2011 och är en av dem som jobbat längst i verksamheten. Bemanningsgruppen, som tillhör Utbildningsförvaltningen, har i huvuduppdrag att rekrytera, boka och administrera vikarier inom förskola och skola.

ÅSA LUNDQVIST BESKRIVER sitt jobb som roligt, utvecklande och tydligt. Men hade hon fått frågan för några år sedan hade svaret blivit annorlunda.

– När jag började här var vi fyra personer i gruppen. Var och en ansvarade för varsitt skolområde och alla hade vi våra egna rutiner. Stämningen var bra och vi trivdes ihop men vi saknade helt struktur och samarbete.

Till slut, menar Åsa Lundqvist, blev det en tävling mellan kollegorna; vem skulle hinna ersätta tomma platser innan vikarierna för dagen var slut?

”

Vi mådde jättedåligt och flera av oss funderade på att kanske sluta.”

– Vi kände att vi i första hand var tvungna att serva de skolor som vi själva ansvarade för, och därför såg vi inte helheten. Det resulterade till exempel i att ett område kunde få många fler vikarier än övriga skolor beroende på vem av oss i gruppen som lyckades boka vikarier först. Vi såg nog inte det som ett problem just då, men vi har insett nu i efterhand att det var ett tokigt sätt att arbeta på.

FLERA GÅNGER MELLAN ÅREN 2014 och 2016 pågick utredningar om Bemanningsgruppens vara eller inte vara. Det dis-

kuterades om verksamheten skulle decentraliseras, läggas ner eller varsla personal. Den osäkra framtiden ledde till oro och uppgivenhet hos medarbetarna.

– Vi mådde jättedåligt och flera av oss funderade på att kanske sluta. Ofta fick vi frågor om vart vi skulle flytta och hur många som skulle bli tvungna att sluta. Det blev såklart rätt påfrestande, säger Åsa Lundqvist.

UTREDNINGARNA RESULTERADE I att verksamheten behövde tydligare styrning och i april 2016 anställdes Anna Jonson som ny chef för Bemanningsgruppen.

– Innan jag kom hade gruppen bara haft en samordnare men som inte hade samma mandat som jag skulle få i min nya roll. Så bara den grejen blev ju en förbättring, säger Anna Jonson.

Som ny chef var hon väl medveten om vilken situation arbetsgruppen befann sig i och visste att det var hennes ansvar att få till en förändring.

– Jag möttes av ett trött gäng som inte hade känsla för sammanhang, hade hög arbetsbelastning och som saknade motivation, berättar Anna Jonson.

Hon började ganska omgående att se över arbetsprocesser och hur dessa kunde effektiviseras. Ett exempel är tillvägagångssättet när det gällde att meddela de skolor som skulle bli utan vikarie.

– Hittills hade vi ringt runt till varje skola och förskola. Det kunde handla om 50–70 samtal om dagen. Samtalen kunde ta lång tid och det var påfrestande att dagligen bemöta den irritation som uppstod när vi inte lyckats ersätta vakanser, säger Åsa Lundqvist.

– Nu sköter vi allt sådant via vårt datorsystem. Det är gjort med ett klick och har verkligen underlättat arbetet.

Med hjälp av nya arbetsprocesser har Bemanningsgruppen även lyckats rekrytera fler vikarie, från 90 till 500 rekryteringar varje år.

FÖRUTOM NYA ARBETSPROCESSER fick medarbetarna snart tydligare roller vilket ledde till struktur och motivation. Bemanningsgruppen började även arbeta med arbetsmiljömodellen Kasam vars syfte är att bidra till en hälsosam arbetsplats. Var sjätte vecka träffas gruppen för att prata om vad som fungerar bra och inte. Inför mötet får var och en betygsätta hur de själva upplever arbetsituationen.

– Det handlar om att våga prata om sådant som inte fungerar. Det ger en bra överblick över nuläget och visar vad vi behöver jobba mer med. Jag kan verkligen rekommendera Kasam, säger Anna Jonson.

Idag är Bemanningsgruppen ett gäng som har lätt att samarbeta och som brinner för sina jobb. Och de tidigare nedskärningshoten, ja, de blev aldrig verklighet.

– Nej, vi behövde inte varsla. Istället har vi utökat vår personalstyrka till 6,5 tjänster. Det känns riktigt kul, säger Anna Jonson. ●

”Våga prata om det som inte fungerar”, tipsar Bemanningsgruppens Åsa Lundqvist och Anna Jonson.



Bemanningsgruppens tips till andra arbetsplatser

- Våga tänka långsiktigt.
- Använd arbetsmiljömodellen Kasam. Mer om den hittar du under Linweb-fliken Din anställning och Hälsosamma arbetsplatser.
- Ge förändringsresan tid. Det är ett pågående projekt som aldrig tar slut.
- Sätt upp tydliga roller för medarbetarna.
- Klargör vilka mål verksamheten ska nå varje år.

Blankettfritt i kommunen

2020

”Vi tittar till exempel på att digitalisera processen gällande skolskjuts.”

Går det att slippa högar med papper på skrivbordet, blanketter som måste skrivas ut, fyllas i, skickas vidare, därefter återsändas och arkiveras i pärm på hylla? Enligt Line och Gustav på Digitaliseringsstaben kan den idén bli verklighet redan nästa år.

TEXT FREDRIK KLIMAN
FOTO JEPPE GUSTAFSSON

Vi lägger mycket tid på att hantera pappersblanketter i kommunen, både i servicen till medborgarna och internt. Hur mycket tid den analoga pappersadministrationen kan ta varierar beroende på arbetsplats, men att det är prioriterat att förenkla och förbättra processen står klart. Och snabbt ska det gå.

– Det är ett övergripande mål att vi ska eliminera samtliga blanketter internt och externt under 2020 och det behövs krafttag redan i år, säger Gustav Berg, verksamhetsutvecklare.

Han läser högt ur planeringsförutsättningarna för förvaltningarnas arbete i samband med ”Budget 2020” där kommunens formella målsättning beskrivs. Syftet är effektivisering och hållbarhet samtidigt som satsningen skickar ett signalvärde att använda digitaliseringens möjligheter.

– Vi tar ett steg mot en bättre digital arbetsmiljö men det kommer inte hända av sig självt. Det krävs att förvaltningarna tar höjd i sin planering och budget, säger Gustav.

LINE WEIMER ÄR STUDENTMEDARBETARE vid Digitaliseringsstaben sedan i höstas. Fram till sommaren varvar hon universitetsstudier vid mastersprogrammet IT och management med att få kommunen blankettfri.

– Det tar inte särskilt lång tid att förvandla en pappersblankett till en e-tjänst, det går att göra på



Line Weimer och Gustav Berg arbetar med att göra kommunen blankettfritt 2020.

30 minuter. Däremot tar förarbetet mer tid då vi behöver sätta upp ett ramverk för att det ska fungera bra, säger Line.

De bägge digitaliseringsmedarbetarna framhåller att det finns en tydlig strävan mot att ha en handläggningsfri administration. Vi som jobbar i kommunen ska istället kunna fokusera på mer värdefulla delar än att föra över information mellan olika system. Sådant kan automatiseras.

– Om vi slipper onödig administration så kan engagemanget istället handla om själva beslutet och dialogen med medborgaren, menar Gustav.

ATT ÖVERFÖRA INFORMATION från papper till den digitala miljön kan bidra till att kvalitets säkra innehållet. I analoga blanketter finns det risk att allt underlag inte kommit in eller att det är i fel format, vilket kan skapa mer jobb för handläggaren. I digitaliseringen genomförs samtidigt en översyn om det behövs förbättringar. På köpet kommer möjligheterna till en bättre arbetsmiljö.

– Det handlar inte bara om att kopiera pappersblanketten till en digital variant. Istället ska vi använda digitaliseringen till att förenkla flödet för både medarbetare och medborgare, säger Line.

I satsningen Blankettfritt 2020 har man tittat närmare på hur många olika pappersblanketter som möter medborgaren i kontakten med Linköpings kommun. Vissa av dem används mer sällan, andra rasar in i stor mängd. Men många blanketter blir det.

– Vi räknar till runt 250 olika blanketter. Och då är inte de interna medräknade, enbart de som går att hitta på Linköping.se, säger Gustav.

I vilken ände börjar ni?

– Ett exempel är att vi nu tittar på att digitalisera hela processen gällande skolskjuts. Det är en omfattande hantering av pappersblanketter varje år, säger Line.

Våra egna interna blanketter då?

– När en ny medarbetare börjar jobba hos oss i kommunen är det många pappersblanketter som ska fyllas i. Där finns det ett jobb att göra. Här behöver vi också titta på hur informationen ska arkiveras, säger Gustav.

Under digitaliseringsresan fram till 2020 kommer många medarbetare inom kommunen att beröras. Digitaliseringsstaben besöker olika verksamheter för att diskutera fram behov och lösningar. Inte sällan möts de av positiva reaktioner.

– Budskapet jag har fått till mig är att vi kan digitalisera vilka blanketter som helst. Det känns som att viljan och förståelsen hos dem vi möter är stor, vilket känns roligt, avslutar Line. ●



Marie Nikonoff och Annie Ingemansson har stenkoll på alla valbås i kommunen.

Fult upp i valfabriken

Vi gör många val i livet och vissa är lite mer betydelsefulla än andra. Det är just sådana som valadministratörerna i Linköpings kommun arbetar med.

TEXT & FOTO JOHAN HERMANSSON

I september 2018 genomfördes val till riksdag, kommun och landsting och knappt har valurnorna hunnit svalna innan det är dags igen. Den 26 maj är det nämligen val till Europaparlamentet.

Ansvaret för att administrera val i Sverige ligger på kommunerna och då används ofta ett stort antal frivilliga röstmottagare. Men det finns också de som jobbar lite extra med valen. I Linköpings kommun kallas de valadministratör och valnämndens sekreterare. Tillsammans med några kollegor utgör de valkansliet och är själva kärnan av valverksamheten i kommunen. Det är de som ser till att vi alla i Linköping verkligen kan få göra våra röster hörda.

– Jag tycker att det är jättehäftigt att få vara med att göra det möjligt för medborgare att utöva sin demokratiska rättighet, säger valadministratör Annie Ingemansson.

– Det är demokratins kärna. All makt utgår från folket, säger valnämndens sekreterare Marie Nikonoff.

Det är valnämnden, som består av sju ledamöter och sju ersättare, i Linköpings kommun som är lokal myndighet för valen och har till uppgift att se till att de genomförs på ett rättssäkert och smidigt sätt. På uppdrag av valnämnden arbetar sedan Annie Ingemansson och Marie Nikonoff med att utföra de beslut som valnämnden tar.

Annies tjänst är helt ny och sedan januari 2018 är hon anställd för att arbeta 100 procent med val i kommunen fram till och med juni 2019.

– Jag organiserar och ser till att alla moment genomförs i tid. Det handlar om allt möjligt, jag rekryterar, utbildar och håller kontakt med röstmottagare, bokar vallokaler, planerar logistik, håller mig uppdaterad på lagändringar, packar valmaterial och så vidare, säger Annie.



Förrådet där allt valmaterial förvaras när det inte är val finns i Konsert & Kongress. Tydligt kallas det också för Arkiv X.

Sedan maj 2018 har även Marie arbetat heltid med valen och kommer att göra det till efter Europaparlamentsvalet.

I valkansliet ingår även alla på kommunkansliet, totalt tio personer, som hjälper till vid behov. När det närmar sig val arbetar i princip alla heltid med det vilket innebär att det blir fullt upp för kommunkansliet eftersom de gör det utöver alla ordinarie arbetsuppgifter.

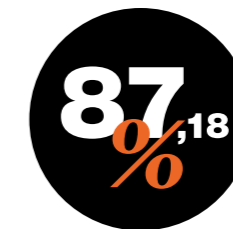
Hur spännande kan det vara att jobba med val då? Övrigt spännande har det visat sig. Det fick i alla fall Annie och Marie ofrivilligt erfara en dag förra sommaren under förberedelserna inför höstens val.

Snabba fakta

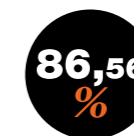
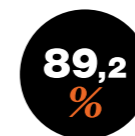
558 078 000
personvalseklar
trycktes upp till valet 2018

8 012 243
röstkort
skickades ut till valet 2018

Valdeltagande riket 2018
(riksdagsvalet)



Valdeltagande Linköpings kommun 2018
Riksdagsvalet Kommunvalet Landstingsvalet



Valdeltagande Europaparlamentsvalet 2014
Hela riket Linköpings kommun



Röstmottagare i
Linköpings valet 2018

900
personer

Röstmottagare som behöver
rekryteras i Linköping till Europa-
parlamentsvalet 2019

750
personer

– När vi skulle ta emot allt valmaterial gick hissen ner till vårt förråd sönder. Så där stod vi, sent en fredagseftermiddag i 30 graders värme, med 18 pallar valmaterial på gatan som inte fick lämnas obebakade, säger Marie.

Det var kanske ingen rolig dag just då men det löste sig till slut och i dag kan de skratta åt det. Dessutom lärde de sig mycket, både vid det tillfället, övriga förberedelser samt under och efter valet hösten 2018. Erfarenhet som de har haft nytta av i arbetet inför kommande val till Europaparlamentet.

För även om det är ett val med historiskt sett betydligt lägre valdeltagande så ser inte processen bakom annorlunda ut.

– Organisationen ser precis likadan ut oavsett vilket val det är. Vi måste planera som om 100 procent skulle gå och rösta, säger Annie.

– Det finns inget genrep. Allt måste stämma på valdagen och inget får gå fel. Vi har bara en chans på oss så planering är A och O. Den mänskliga faktorn kan man inte planera bort men

vi kan försöka minimera riskerna så gott det går, säger Marie.

Vad är det värsta som kan hända?

– Att röster försvinner. Jag ryser bara jag tänker på det, säger Marie.

Vad skulle ni vilja säga till den som inte tycker att det är värt att gå och rösta?

– Alla har var sin röst och den är lika mycket värd. Ta chansen att påverka när du har den, säger Annie. ●



Hela gänget i valkansliet: kanslichef Frida Törnqvist, registrator Inga-Lill Karlsson, verksamhetsutvecklare Kikki Särnqvist, verksamhetsutvecklare Henrik Ottosson Hedin, kommunsekreterare Magdalena Fallde, registrator Bodil Karlsson, kommunsekreterare Julia Larsson, valadministratör Annie Ingemansson och valnämndens sekreterare Marie Nikonoff. Frånvarande: kommunsekreterare Maria Sjöberg.

KONTAKT LINKÖPING

har slagit upp portarna

Nu uppdateras Medborgarkontoret i Linköping till version 2.0 och blir Kontakt Linköping. Genom att samla alla kommunens kontaktytor till ett ställe ska handläggningstiderna förkortas och tillgängligheten ökas. 45 medarbetare, varav hälften är nyrekryterade, har legat i hårdträning under drygt två månaders tid inför premiären.

TEXT SOFIE BERLIN FOTO JOHAN HERMANSSON

– Det känns jättespännande. Jag har tidigare bara varit inom en viss förvaltning men nu kommer jag få se och ta del av massor av olika områden. Det är väldigt mångsidigt och dynamiskt. Det kommer inte bli en stilla tråkig dag någonsin, säger Josefine Holmberg, medarbetare på Kontakt Linköping.

KONTAKT LINKÖPING är kommunens nya gemensamma center för medborgarservice och bakom verksamheten står alla förvaltningar gemensamt. Syftet är att det ska bli lättare för Linköpingsbor att få svar på sina frågor till kommunen och att förvaltningarna ska avlastas i sitt arbete. Personalen som ska bemanna



Martin Liabäck, Jeanette Öhring och Josefine Holmberg är på plats bakom disken på Kontakt Linköping i Stadsbiblioteket.

Kontakt Linköping har genomgått en utbildning i drygt två månader för att skaffa sig en bred kunskap om kommunens verksamheter.

– Vi har verkligen en fantastisk bredd på erfarenheter, kompetenser och personligheter. Det gör att när vi får den här gruppen sammansvetsad och väl fungerande tillsammans så kommer de ha en stor kunskap och förståelse för många olika aspekter av samhället och kunna hjälpa till på många olika sätt, säger Martin Liabäck, verksamhetschef Kontakt Linköping.

EN NY FRÅGEDATABAS kommer att ligga till grund för Kontakt Linköpings arbete. Här har medarbetarna, tillsammans med förvaltningarna, samlat de vanligaste frågorna som kommer in till kommunen. Totalt 2 500 frågor och svar har kommit in från förvaltningarna än så länge. Databasen kommer uppdateras allteftersom nya frågor kommer in.

– Förhoppningsvis så blir det lättare för oss att hitta och leverera svar. Det kanske blir lättare för oss, som blir en kanal in, att se ett mönster i vad folk frågar om, säger Jeanette Öhring, medarbetare Kontakt Linköping.

– Samhällsvägleddarrollen blir ju nästan som en brygga mellan handläggaren och växel, det blir som en helt ny funktion, säger Josefine Holmberg.

ÖVERENSKOMMELSER OM HUR man ska samarbeta med varje förvaltning har

Kontakt Linköping

- Öppnade 4 april 2019
- Placerat i Stadsbiblioteket, i Skäggetorp och i Berga
- Ungefär 45 medarbetare
- Kontakt via telefon: 013-20 60 00
- Kontakt via mejl: kontakt@linkoping.se
- Kontakt via Facebook: Linköpings kommun

tagits fram. I dessa finns beskrivet vilka typer av ärenden och frågor som Kontakt Linköping ska hantera åt varje förvaltning. Medarbetarna på Kontakt Linköping får nu tillgång till fler av kommunens system för att kunna titta på ärenden och ge kommuninvånare snabba uppdateringar om vad som händer i de ärenden som de undrar över.

– Vi har haft några sådana funktioner sedan tidigare, vi har till exempel hjälpt till med faderskap och bostad och vi har några specialtjänster kopplad till vår verksamhet redan idag, men det kan bli ytterligare områden som ska in, säger Jeanette Öhring.

DEN NYA VERKSAMHETEN drar igång den 4 april men är ett pågående projekt som kommer utvecklas och förändras mycket under de kommande åren.

– Det är inte någonting som händer över en natt utan från den 4 april så startar vi upp i en ny fas och den fortsätter en stund och sedan börjar vi plocka in fler uppdrag, jobba med fler kanaler, utveckla vårt arbetssätt och våra rutiner och våra samarbeten med förvaltningarna. Så det är ingen status quo som vi går in i nu, säger Martin Liabäck.

– Jag ser jättemycket fram emot det här kommunövergripande uppdraget. Jag kommer få träffa många människor, lära mig mycket om flera områden och bemöta människor i olika situationer. Och jag får vara en del av den här servicen, avslutar Josefine Holmberg. ●



Föreläsaren Victoria Palm tillsammans med hälsoinspiratörerna Julia Appelgren, Tomas Talani, Isabel Algebrant, Linda Nyström, Anna-Stina Påledal.



I lugn och ro: Malek Malkey (närmast), Kerstin Målefors och Jan Karlsson (längst bak).

Tankar ur tystn aden

I en kall föreläsningssal med grått betonggolv och vita väggar finns den goda tystnaden. Mobilerna har tystnat och armbandsuren har lagts åt sidan. Det är hälsoinspiratörerna på Miljö- och samhällsbyggnadsförvaltningen som bjudit in till en tyst afterwork.

TEXT EVA-KARIN STRAND WÄTZ
FOTO GÖRAN BILLESÖN

Det hörs ett stilla sorl och småprat i lokalen när aktiviteten inleds med fika. Vi ska snart vila från den digitala världen genom tystnad.

– Vinsten är att vi blir smartare, mer kreativa och mer empatiska om hjärnan får vila från den digitala världen en stund. Tekniken är fantastisk, men vi måste lära oss använda den rätt. Vi måste

fundera över vad den gör med oss fysiskt och psykiskt. Vi är smarta och vill vara uppkopplade, men vi har samma hjärna som för 40 000 år sedan, säger Victoria Palm som håller i denna afterwork.

DEN DIGITALA VÄRLDEN fungerar, enligt Victoria, ungefär som socker. När vi var jägare och samlare fick vi socker så sällan att vi inte byggde in något försvar mot det.

– Det är samma sak med interaktion. Det finns inget inbyggt stopp. Vi är beroende av varandra som flock. Vi älskar social interaktion.

För att beskriva hur det påverkar oss att vara ständigt uppkopplade ger Victoria oss en bild av ett hav med bråte: Det kan vara mejl, pushnotiser, plingande, samtal och listor.

– Om vi pausar och är i tystnad så kan bråten flyta bort. Då kan vi lättare se botten. Vi tänker smartare och längre tankar. Vi ger tankarna tid att sjunka längre ner. Vi har inte två timmar per dag till tystnad, men vi kan hitta stunden.

VI OMBEDS LÄMNA telefonen till grannen bredvid och ta av oss klockorna. Under en halvtimme kommer vi inte att få prata, inte ens viska och vi får inte möta varandras blickar.

– Se denna stund som en möjlighet att vara okontaktbara, säger Victoria.

En man kryssar fram mellan stolarna och slänger sig ner på golvet. Drar luvtröjan över huvudet och låter fötterna vila mot en vägg. En kvinna lägger sig bredvid, men ändrar sig och byter plats.

De flesta sitter kvar på sina högst ordinära stolar med metallben och klädda träsitsar, inget överdåd av bekvämlighet. Men deltagarna slappnar av.

LJUD FRÅN TRAFIKEN och röster utifrån tränger in i lokalen, men känns avlägsna. Ventilationssystemet ger ifrån sig ett svagt brusande ljud.

Kroppen kommer i vila, andningen blir djup. Följande ord står skrivna på projektorduken framför oss: tystnad, off line, respekt.

Visste du att ...

... du som medarbetare i kommunen har möjlighet att köpa träningskort till rabatterat pris. Erbjudandet gäller på Linköpings simhall, Linköpings sporthall samt på Ljungsbros fritidscenter. Som kommunanställd betalar du 300 kronor i månaden (ordinariepris 375 kronor/månad). Visa upp din lönespecifikation eller anställningsavtal när du tecknar nytt träningskort. Erbjudandet gäller bara vid bindning av tolv månader.

Tips

från hälsoinspiratör Corina



Hallå där

Corina Larsson, hälsoinspiratör på Anders Ljungstedts gymnasium.

Varför vill du vara hälsoinspiratör?

– För att jag tycker att det är så svårt att leva "rätt". Mina lustar säger att jag vill ha choklad, bullar och bakelser och mitt förnuft säger att jag ska låta bli. Mina lustar säger att det är roligare att sitta på ett fik än att gå och träna och mitt förnuft säger att jag borde göra det motsatta. Kampen mellan förnuft och känsla gör sig påmind varje dag. Jag tänker att om jag tycker det är svårt så borde det vara fler som tycker det. Kanske kan vi hjälpas åt! Det är ett viktigt uppdrag på grund av att det samhälle vi lever i jobbar i motsatt riktning.

Vad har ni arrangerat för aktiviteter på din arbetsplats det senaste året?

– En aktivitetsdag på Beach Arena, en stressföreläsning samt massage till förmånligt pris.

Vilket är ditt bästa må bra-tips?

– Ät mindre och lyxigare. Ta en dyr chokladbit istället för 100 gram lösgodis!

NÄR HALVTIMMAN ÄR SLUT öppnar deltagarna långsamt sina ögon. De är avspända. Ingen möter någon annans blick. Några gäspar.

– Ni har gett er själva en ovärderlig hjärnpaus, säger Victoria.

Malin Björkroth var nervös inför att sitta tyst en halvtimme, men ganska snart slappnade hon av och tycker att en halvtimme gick fort.

– Det var jätteskönt. Tankarna vandrade lite, men jag blev lugn och pulsen gick ner.

Det är hälsoinspiratörerna på Miljö- och samhällsbyggnadsförvaltningen som har ordnat aktiviteten.

– Det var jättebra. De reaktioner jag har fått är att deltagarna tyckte det var skönt. Många var nog skeptiska först, säger Linda Nyström en av hälsoinspiratörerna.

De anordnade den här aktiviteten eftersom den senaste medarbetarundersökningen visade att många känner stress i arbetet. De ville att den här aktiviteten skulle bidra till att medarbetarna mår bättre. ●

Språket

TEXT EVA-KARIN STRAND WÄTZ

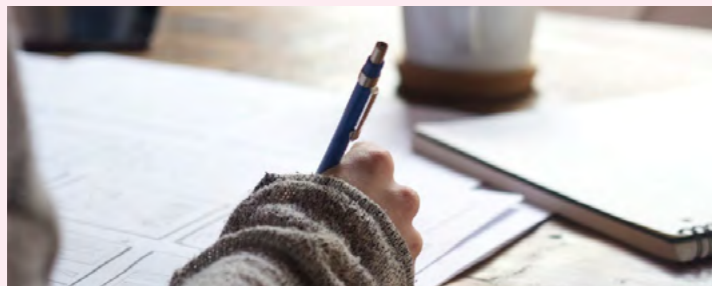
HUR BLEV DET SÅ HÄR?

Lullar omkring i tallskogen bland kottar och pinnar med en fällkniv i höger byxficka. Det här är nostalgi. Är det nostalgin som gör att jag kramar de svenska orden, att jag vill att vi använder dem så ofta det går. Många av våra ord är ju inlånade så "what's the big deal".

Vi får acceptera att språket förändras, så är det. Men vi har ju ett eget språk. Jag funderar på innehållet i min nästa artikel, vilken vinkel den ska ha. Men det är orden content och case som gäller nu. Det har jag lärt mig genom att lyssna på folk på kommunikationsavdelningar, bolag, reklambyråer och webbyråer.

Kanske försöker vi bygga muskler och se lite större ut genom dessa inlånade ord. Men det jag egentligen tror är att allt kommer från Silicon Valley. Och att det är datanördarnas fel.

De har nördat på; gjort program och petat med ettor och nollor. Spridit dem genom modem och servrar och gjort världens alla kommunikatörer, redaktörer och reklammakare mångalna. Ja, vi har alla blivit uppslukade och vissa av oss försvarar oss med tallkottar och barkbåtar, så gott vi kan. Jag får väl connecta med helpdesken om det är något jag undra över.



FÖRPAPPRING

organisationskultur där det ständigt ställs krav på dokumentation

Förpappring innebär att varje del av verkligheten ska speglas i någon typ av papper för att vi ska ha kontroll över den. När man tänker sig att man ska mäta, räkna och kontrollera allt, och allra helst genom Excel-ark, så missar man att verkligheten är oändlig, och oändligt komplex. ●

Skolvärlden 2 oktober 2018
Från Språkrådets nyordsslista 2018

PRYLSVINN

Prylsvinn listas som ett nyord från Institutet för språk och fornminne. Ordet står för att vi bör minska antalet prylar, ett viktigt steg på vägen mot ökad hållbarhet.

Definitionen av ordet är: "Den tid under en saks livslängd som den inte används. Kan även inkludera att saken slängs i förtid eller är konstruerad för en onödigt kort livslängd."

Institutet för språk och fornminne skriver: Svinn innebär vanligen att något kastas eller försvinner i onödan. Med prylsvinn vill man sätta fokus på

DE ELLER DEM - HUR SKA DET NU VARA?

Användningen av orden "de" och "dem" vållar ofta huvudbry. Det finns debattörer som tycker att vi ska skippa "de" och "dem" och i stället använda "dom". Då skulle det ju bli så mycket enklare att göra rätt.

I talspråk uttalar vi ofta både "de" och "dem" som "dåmm". Det är när vi skriver som det blir svårt. Ungefär så här är det: Vi skiljer på subjektformen de och objektformen dem av personliga pronomen. Grundregeln är att om du använder en subjektform (jag, du, hon, han, den/det, vi, ni, de) så kan du ersätta den med "de". Använder du en objektform (mig, dig, henne, honom, den/det, oss er, dem) så kan du ersätta formen med "dem".

Enklaste sättet att se om du gjort rätt är att du prövar att byta ut "vi" mot "de" och "oss" mot "dem". Exempel:

- Vi/De (subjektform) äter smarriga bullar.
- Oss/Dem (objektform) har ingen brytt sig om.

Men ingen regel utan undantag. Så är det jämt. Suck och stön. Ibland går det inte att byta ut "de" mot "vi". Det gäller exempelvis fraser som "de arga bina" och "de svåra fallen". I de fallen är "de" en bestämd artikel och med den är det alltid korrekt att använda "de". ●

att prylar, till skillnad från till exempel mat, ofta inte slängs utan mest ligger oanvända – men att det också är en form av svinn. ●

Institutet för språk och fornminne hittade ordet prylsvinn i en debattartikel i Dagens Nyheter i december 2018.



FOTO ADOBE STOCK

136-årig karneval gick i graven

TEXT MATILDA AHL FOTO LARS-ERIK LARSSON

Minns du Majkarnevalen? Här är ett bildsvep från Linköpings kommuns bild-databas Bild Linköping.

I slutet av 1800-talet åkte ett gäng musicerande ungdomar genom Linköping med oxdragen vagn. Det blev starten för det som senare kallades Majkarne-

valen. Musiken kom från Bonnapälle, vilka man kan höra vid festliga tillfällen än idag. Bonnapälle är numera en av Sveriges äldsta orkestrar.

Gymnasieelever från Linköping klädde ut sig och åkte genom stan på flak runt första maj. De drev gärna med sin nutidshistoria, politik och kändisar. Programmen såldes av de så kallade Majgubbarna. Den sista Majkarnevalen

hölls år 1996. Då hade festivalen funnits i 136 år, och oxar hade bytts mot traktorflak. Linköping hade år 1996 utvecklats till en stark studentstad, och Majkarnevalen fick konkurrens av Studentorkesterfestivalen, som finns kvar än idag.

På bilderna kan man se Majkarnevalen år 1951–1954. Samtliga bilder är tagna av Lars-Erik Larsson/Bild Linköping. ●



ÅR
1951-
1954



Vill du se fler bilder från Majkarnevalen?

digitalmuseum.se/owners/S-BL

Robotkatter

ska få fler att må bättre

De jamar, spinner och gillar att bli kliade på magen. Nu har robotkatterna flyttat in på kommunala stödboenden.

Inom socialpsykiatri i Linköpings kommun finns boenden för personer med neuropsykiatriska diagnoser och olika former av psykisk ohälsa. Här har det funnits behov av hjälpmedel för att få klienter att uppleva lugn och distraktion.

– Vi tänkte att vi ville prova något nytt. Vi har också klienter som önskat kontakt med djur, säger Maria Delbom, verksamhetschef för socialpsykiatri inom Leanlink.

ROBOTKATTERNA PÅMINNER om gosedjur och kan både jama och röra sig. De gillar att bli kliade på magen vilket de visar genom att lägga sig på rygg när de blir klappade. De kan även röra på öron och ögon, och självklart spinner de när de trivs som bäst.

– Djur kan fungera lugnande för personer med ångestproblematik. Katterna ska finnas i gemensamma utrymmen i våra boenden så att de som vill ska kunna sitta med en katt i knäet en stund, säger Maria Delbom.



Katterna spinner, jamar och kan bland annat röra på öron och ögon.

ROBOTKATTERNA ÄR ETT EXEMPEL på kommunens satsningar inom välfärdsteknik och ingår i projektet för digitala hjälpmedel, som drivs av enheten IT och e-hälsa inom Social- och omsorgsförvaltningen.

Under 2018

avsatte regeringen 350 miljoner kronor för välfärdsteknik.

Syftet var att göra det möjligt att öka investeringstakten av välfärdsteknik i kommunala vård- och omsorgsverksamheter.

Linköpings

kommun fick 4,4 miljoner kronor.

– Vi frågade verksamheterna vilka behov man såg, säger Pernilla Rosengren, en av projektledarna för digitala hjälpmedel.

ANDRA HJÄLPMEDEL som köpts in är bland annat interaktiva dockor, som används i föräldrautbildning, och interaktiv sinnesstimulering för personer med funktionshinder. Till äldreomsorgen har man även köpt in kuddar som spelar rolig musik och som är skapade för att fungera lugnande för personer med demenssjukdom. Det har även införskaffats en stor mängd surfplattor.

– Vi arbetar nu med att ta fram appar och skapa ett utbildningsmaterial för hur plattor och appar kan användas, säger Pernilla Rosengren.