

ETT MAGASIN
FÖR OSS SOM
JOBBAR I
LINKÖPINGS
KOMMUN

VILINKÖPING

NR 1 2020

Annika
Pettersson

Hon kompar ut efter 70

**BILDEXTRA: SÅ BLEV ARBETSPLATSENS NYA LOKALER /
LÄR KÄNNA LINKÖPINGS NYA DIREKTÖR / DE PRISADES
FÖR EN BÄTTRE ARBETSMILJÖ / TRÄD – VIKTIGT FÖR STADS-
UTVECKLINGEN / ALLT DU VILL VETA OM VÅR NYA FÖRVALTNING**



Linköping
Där idéer blir verklighet

ROBOTSNACK

Vi har sett dem i science fiction-filmer,
läst om dem i böcker och serietidningar.
Nu är de här. Robotarna.

Eller, inte riktigt kanske. Men nästan. Under en dag i december förra året testade Linköpings kommun att använda en robot vid anställningsintervjuer. Istället för att bli intervjuad av en människa möttes alltså de arbetssökande av en robot som ställde frågor.

"Helcool!", "LKPG i framkant!", "Spännande!" var några av de positiva reaktionerna på kommunens Facebook-sida. Andra var mer skeptiska; "Varför bygga en robot när du har en människa!", "Hur kan någons kompetens verkligen komma fram om exakt samma frågor ställs till alla sökanden?" och "Skicka hem ett frågeformulär istället".

Ja, precis som med allt annat går åsikterna isär. Men faktum är att det här bara är början. AI (Artificiell intelligens) är ett alltmer prioriterat område, inte bara i Linköpings kommun utan i hela världen. AI öppnar upp för en mängd nya möjligheter och syftar till att vi människor istället kan ägna oss åt sådant som vi är bra på medan robotarna får göra de "tråkiga" uppgifterna.

Hur som helst, skulle du någon gång bli intervjuad av en rekryteringsrobot kommer här några praktiska tips:

1. Du slipper fundera alltför mycket på klädsel och kan med gott samvete lämna kavajen hemma.
2. Skippa kallpratet – roboten vet redan vad den ska fråga och håller sig till manus.
3. Förvänta dig inte att roboten ska fråga om du vill ha något att dricka. Se därför till att ha mättat kaffebegäret innan intervjun.

Mer om rekryteringsroboten kan du läsa i "Fem frågor" på sidan 34.

Emmilie Engström

EMMILIE ENGSTRÖM
Redaktör



LPP-VINNARE

Utbildning i hjärt- och lungräddning är en del av jobbet för Mona Stone, Johan Fasth och Ulf Everving. Läs mer på sidorna 18–19.

INNEHÅLL

- 05 **Kärnan**
Vikten av att våga agera
- 06 **Framåt**
Träden allt viktigare för staden
- 10 Fler får möjlighet till flexitid
- 11 **Chefen i fokus**
Från överstelöjtnant till kommunal direktör
- 12 **Nyheter i korthet**
- 13 Kommunens nya avfallsplan
- 14 **Mitt jobb**
Öppet dygnet runt
- 18 Nu är de ett team som hjälps åt
- 20 **Intervju**
Hon är 70 år och jobbar än
- 24 **Bildextra:** Så blev arbetsplatsens nya lokaler
- 26 **Tema**
Samlad service
- 32 **Så funkar det**
Får vi lov...att presentera Bygglov
- 34 **Fem frågor**
Allt du vill veta om rekryteringsroboten
- 34 **Språket**
Ska vi skriva brandkvinna nu?
- 35 **Backspegeln**
Biblioteket vände sida
- 36 Skräddarsydd arbetsplats får människor att växa
- 38 En tidsresa som väcker minnen till liv





Tipsa redaktionen!

Har du synpunkter eller tips på reportage?
Skicka ett mejl till nyheter@linkoping.se



**Vill du läsa magasinet
i mobilen?**

Använd QR-koden till höger eller gå in på linkoping.se/vilinkoping




VIKTEN AV ATT VÅGA AGERA

ETT FÖRSTA STEG till en förbättrad tillvaro handlar om att våga agera i det svåra. Som socialsekreterare utgör jag en betydande del av den fantastiska skara vars vardag består av att kämpa i en av de viktigaste skyddsfunktionerna i vårt välfärdssamhälle.

Av olika anledningar kan inte alla ungdomar bo kvar i det egna hemmet och vid en placering på HVB (Hem för vård eller boende) eller inom SiS (Statens institutionsstyrelse) kommer de i kontakt med mig och mina kollegor på Social- och omsorgsförvaltningens HVB-grupp.

Redan i ung ålder bär de med sig tuffa erfarenheter som allt för ofta präglas av utsatthet, kriminalitet, missbruk, frustration, besvikelse, ilska, misstro och saknad. För oss gäller det att ingripa, styra färden i en annan riktning och stå stadigt kvar. Vi promenerar, cyklar, kör bil, åker tåg och flyger landet runt till våra uppföljningsmöten med ungdomarna. Vi nätverkar, ägnar oss åt utvecklingsarbete, behovsanpassar

”Handlar om att våga agera i det svåra.”

vård, för talan i rätten och visst dokumenterar vi, mycket papper blir det. Utifrån befintliga resurser möter, stöter och blöter vi för att tillsammans med varje ungdom frambringe mer eller mindre livsommelvälvande förändringar som syftar till gynnsammare förutsättningar för att de ska få en fortsatt god och trygg uppväxt.

Det krävs också att vi håller garden uppe och ser till att få igenom det som behövs för ungdomarnas bästa. I de allra flesta fall visas sedan prov på att vår kontakt ger verkan och vi får följa utvecklingen av hur deras successivt stärkta självkänslor, tilltro till omvärlden och egna medel för mer självständiga liv växer fram.

Det om något ger mig mod att fortsätta våga agera. ●

IDA MÅRTENSSON
socialsekreterare, HVB-gruppen
Social- och omsorgsförvaltningen



Krönikan Kärnan skrivs av olika medarbetare med inspiration av Linköpings kommuns kärnvärden **modiga, mänskliga** och **mångfasetterade**.

VI LINKÖPING

ADRESS
Kommunikationsstaben
Storgatan 58
582 28 Linköping

ANSVARIG UTGIVARE
Maria Ottosson,
kommunikationsdirektör
maria.ottosson@linkoping.se

REDAKTÖR
Emmilie Engström
emmilie.engstrom@linkoping.se

REDAKTION
Enheten Nyheter och media,
Kommunikationsstaben,
Linköpings kommun

FORM
Linkin AB

TRYCK
Larsson Offsettryck AB

PAPPER
Omslag Munken Lynx
Inlaga Holmen Trnd

DISTRIBUTION
Postnord

OMSLAG
Annika Pettersson
Foto: Jeppe Gustafsson

NÄSTA NUMMER
Juni 2020

Vill du hellre läsa
Vi Linköping digitalt
och inte få magasinet
hemskickat? Under
Vi Linköpings sida
på Linweb kan du
enkelt göra ditt val.



TRÄDEN ALLT VIKTIGARE FÖR STADEN

Att plantera träd är onekligen ett framtidsprojekt. Det tar många år för en planta att växa upp. När träden väl har blivit stora är de inte bara vackra att titta på. Klimatförändringarna gör att de får en allt viktigare roll för hela livet i staden.

TEXT PER CONNING FOTO GÖRAN BILLESON

I Trädgårdsföreningen finns många stora träd. Här står kommunekolog Anders Jörneskog och stadsträdgårdsmästare Lotta Johansson vid ett lärkträd.

Det gamla lärkträdet sträcker sig mot himlen i Trädgårdsföreningen. Med en omkrets på närmare fyra meter är stammen i klass med flera av granträden i parken. Stadsträdgårdsmästare Lotta Johansson och kommunekolog Anders Jörneskog blickar upp mot kronan. De säger att träden betyder mycket för att skapa en attraktiv stad.

– Det finns ju en anledning till att vi har parker i städer. De ger välbefinnande, rekreation och återhämtning, menar Anders.

I januari 2019 antog kommunfullmäktige planen "Linköpings mötesplatser – innerstadens parker och torg", som ett tillägg till "Översiktsplan för staden Linköping". I planen konstateras att Linköpings stora träd är viktiga ur kulturhistoriska, estetiska, sociala och biologiska aspekter. Dessutom kan människors närhet till gröna miljöer ge positiva hälsoeffekter som sänkt blodtryck, minskad stress och förbättrad koncentrationsförmåga.

SOM BEKANT BINDER träden koldioxid. Men också på andra sätt får de en allt viktigare roll i ett föränderligt klimat.

”Träden hjälper till att skugga och att sänka temperaturen.”

– Städerna blir varmare och varmare i och med klimatförändringarna. Är det något som tar kål på känsliga människor så är det de extrema värmeböl-

jorna. Dessutom är det runt två till fyra grader varmare i centrala Linköping än i naturmarken utanför. Då hjälper träden till att skugga och att sänka temperaturen, säger Anders.

Lotta poängterar att det är de stora, gamla träden som skuggar bäst.

– Mindre, nyplanterade träd ger ingen krontäckning att tala om. Därför är det viktigt att vi har kvar de stora träden.

Träd och annan växtlighet bidrar också med flera andra så kallade ekosystemtjänster. Det handlar till exempel om att fördröja och rena dagvatten eller att binda olika partiklar i luften.



– Träden är luftrenare, de binder många partiklar som är giftiga för människor. De producerar även syre. Trettio stadsträd producerar lika mycket syre som en människa behöver på ett år. Träd och häckar kan även dämpa buller i staden, säger Anders.

– De blir dessutom en vindbroms. Vi bor ju på slätten där vinden kommer åt, säger Lotta.

DET TAR LÅNG TID för träd att bli stora. Den som planterar ett träd får ofta inte se resultatet av sitt arbete. Idag kan vi

njuta av Vasavägens allé med sina praktfulla lindar, men för drygt hundra år sedan stod bara små plantor där.

Anders berättar att de flesta av träden i centrala Linköping kommer från Trädgårdsföreningen, som etablerades med sin plantskola 1859.

– En stor del av våra stadsträd är alltså 150 år gamla. Även längs Stångån finns det många träd som kommer från Trädgårdsföreningen. Men i södra delarna av Linköping står det ekar som är ännu äldre. En del av dem är nästan 500 år gamla.

Idag planteras det nya träd på flera håll i kommunen, bland annat i Vikingstad. I centrala Linköping går det att se nya trädplantor längs Storgatan, strax väster om parkeringshuset Akilles. Ett annat exempel är Raoul Wallenbergs plats, där en samling körsbärsträd håller på att växa till sig.

– Där handlar det mycket om att skapa en upplevelse, att det ska vara estetiskt och vackert, säger Lotta.

Även om det planteras nytt i staden betonar Anders att det viktigaste är att behålla de gamla träden.

– Ett träd som är 150 år levererar ekosystemtjänster som motsvarar 5000 nyplanterade träd. Och när träden blir gamla och håliga blir de hem för svampar, läderbaggar och miljoner av småkryp. Det finns rödlistade svampar inne i staden som vi inte ens har i Tinnerö.

Lotta menar att det är en av anledningarna till att de gröna, sammanhängande stråken i centrala Linköping måste värnas.

– Det finns till exempel stråk längs Stångån och Tinnerbäcken och mellan Magistratshagen och Tinnerö. Det är viktigt att vi inte bygger bort gröna korridorer.

AV DE TRÄD som planteras idag tror Lotta att färre kommer att nå en ålder på 100–150 år. Förtätningen av staden ger träden mindre svängrum. Det är en utveckling som gäller hela landet.

– Där tror jag att alla kommuner måste tänka till. Träden måste få rätt förutsättningar för att kunna växa, även utmed gator. De kan inte stå i smala planteringsytor utan bra förutsättningar att växa sig stora.

Ibland blir träden även sjuka. Det gäller framför allt stadens almar, men också ask, ek och kastanj har drabbats.

– Tyvärr får vi ta bort en del träd. Därför är det viktigt att variera trädslagen, säger Lotta.

När träden sågas ner får de sin sista vila i någon fauna-depå. Där blir de till fortsatt nytta för växter och djur.

– Vi försöker lägga dem så nära sin gamla plats som möjligt. Om inte det går har vi en depå vid Haningeleden, säger Anders.



Då

Det tar många år för träd att bli stora. Så här såg Vasavägen ut på ett vykort poststämplat 1913.

FOTO BILD LINKÖPING



Nu

Så här ser det ut på samma plats idag.

Det finns flera nyplanterade träd i Linköping. Här syns körsbärsträd vid Raoul Wallenbergs plats.

”Träden måste få rätt förutsättningar.”

FÖR ATT ÖKA INTRESSET och kunskapen om stadens träd har Linköpings kommun ett projekt med så kallade evighetsträd. 200 av de största träden har fått denna benämning, och de ska få stå orörda så länge som möjligt. Evighetsträden är spridda över alla stadsdelar och har fått varsin bricka på stammen. Det finns en folder om träden, och det ligger även information på linkoping.se.

– Några av evighetsträden är bamsekarna i Skäggetorp. På Hamngatan står även en jättestor ek nära Stångs magasin. Det är den största eken vi har inne i staden, säger Anders.

Eftersom Linköping är just ekarnas stad har det också blivit möjligt för vem som helst att plantera en ek som en minnesgåva. Det kan vara ett sätt att uppmärksamma dop, vigsel, födelsedagar eller andra högtidsdagar. Minneseken kostar 2000 kronor. Den är cirka 2,5 meter hög när den planteras och den vårdas av kommunen som ett evighetsträd. En liten minnestavla sätts upp vid eken och givaren får även ett diplom.

– Minnesekarna planteras i områden som inte kommer att exploateras, till exempel i Tinnerö eklandskap och i parker, säger Anders.

Har ni några favoritträd i staden?

– Det finns många fina träd. Men bokarna i Trädgårdsföreningen är magiska, säger Lotta.

Anders fascinerar av hur personliga och egenartade gamla träd blir när de får växa fritt.

– Inget träd ser ut som det andra. Så alla gamla träd är mina favoriter, säger han och ler. ●

Fler får möjlighet till flextid



Den 1 mars trädde två nya arbetstidsavtal i kraft, vilket gör det möjligt för fler inom kommunen att få flextid. Har du koll på de nya avtalen?

TEXT MALIN BJÖRKROTH

Klämdagar och sommartid

Vad innebär avtalet om inarbetning av klämdagar och sommartid? Jo, det innebär att du arbetar 15 minuter extra per arbetsdag från januari–maj samt från september–december (till exempel 07.45–17.00 = 8,25 timmar). Under sommartiden juni–augusti, arbetar du däremot 45 minuter mindre per arbetsdag (till exempel 07.45–16.00 = 7,25 timmar). Du är också ledig på klämdagar under året. Antal klämdagar kan variera från år till år, men inarbetningen är lika stor varje år. Inarbetningen är alltså uträknad som ett snitt på ett större antal år.

Det tidigare "kontorsflexavtalet" har blivit två: ett ramavtal om flextid och ett ramavtal om inarbetning av klämdagar och sommartid. För många innebär det inga stora förändringar, men för vissa yrkesgrupper innebär det en ny möjlighet att kunna arbeta flextid, att arbeta sommartid och vara ledig på klämdagar.

De nya avtalen har tagits fram gemensamt under hösten 2019 av Linköpings kommun och de fackliga organisationerna. Sedan det tidigare kontorsflexavtalet tecknades 2004 har mycket förändrats. Definitionen "kontorsarbete" täcker inte längre dagens behov. Fler yrkesgrupper skulle kunna ha flextid än de som jobbar med traditionellt

kontorsarbete. Detta är något som har efterfrågats under en längre tid. Kravet på tillgänglighet för medborgare ser också annorlunda ut idag än 2004.

För chefer och specialister utan rätt till övertidsersättning finns särskilda avtal kring arbetstiden.

Vad gäller på min arbetsplats?

Alla förvaltningar har fattat beslut om vilka avtal som ska gälla för vilka yrkeskategorier/arbetsgrupper inom förvaltningen. De fackliga organisationerna har haft möjlighet att påverka besluten via överläggningar som skett inför besluten. Har du frågor om vad som gäller på din arbetsplats, kontakta din närmaste chef. ●

Snabbkollen – gammalt och nytt avtal

- Det gamla avtalet var endast tillämpligt vid kontorsarbete – det nya avtalet är tillämpligt för alla grupper som kan påverka sin arbetstid.
- I det gamla avtalet var normaltiden styrd till 07.45–17.00 (med inarbetad kvart) – i det nya avtalet ges möjlighet till individuella scheman efter verksamhetens behov.
- Den gamla flexramen var 07.00–09.00, 11.30–13.00, 16.00–19.00 – ny flexram är 06.30–21.30.
- Det finns numera en valmöjlighet för förvaltningarna att ansluta sig till avtalet om inarbetning av klämdagar samt sommartid utefter verksamhetens behov.
- Inom Kommunals avtalsområde gäller en annan flexram som utgår från det ordinarie schemat. Enligt avtalet får man flexa 2 timmar innan schemats start till 2 timmar efter schemats slut.

Frågor och svar om de nya avtalen

På Linweb/Din anställning/Arbetstid och ledighet/Flextid, hittar du mer information och vanliga frågor och svar kring de nya avtalen.



Från överstelöjtnant till kommunal direktör

Anders Jolby siktade på en karriär som ingenjör eller lärare när han började på KTH efter lumpen. Men Försvarsmakten kallade och det blev en karriär som yrkesofficer på Gotland istället. Via andra uppdrag i regional och statlig regi har han hamnat på fastlandet igen – här i Linköping.

TEXT YLVA ELOFSSON FOTO LENNART LUNDWALL

Från 1 december är Anders Jolby chef för Utbildnings- och arbetsmarknadsförvaltningen. Det är kommunens största förvaltning med 6 500 medarbetare, som inte bara har skolan utan även arbetsmarknadsfrågor som ansvarsområde.

Hur ser du på din nya roll?

– Förvaltningsledningen ska vara en möjliggörare och ge förutsättningar för alla medarbetare att göra ett bra jobb till nytta för Linköpingsborna. Det är ett ledarskap i tre dimensioner. Om man tar skolan som exempel är forskollärarens och lärarens uppdrag att undervisa. Rektorn ska leda sina medarbetare och förvaltningsledningen ska ge rektorn förutsättningarna.

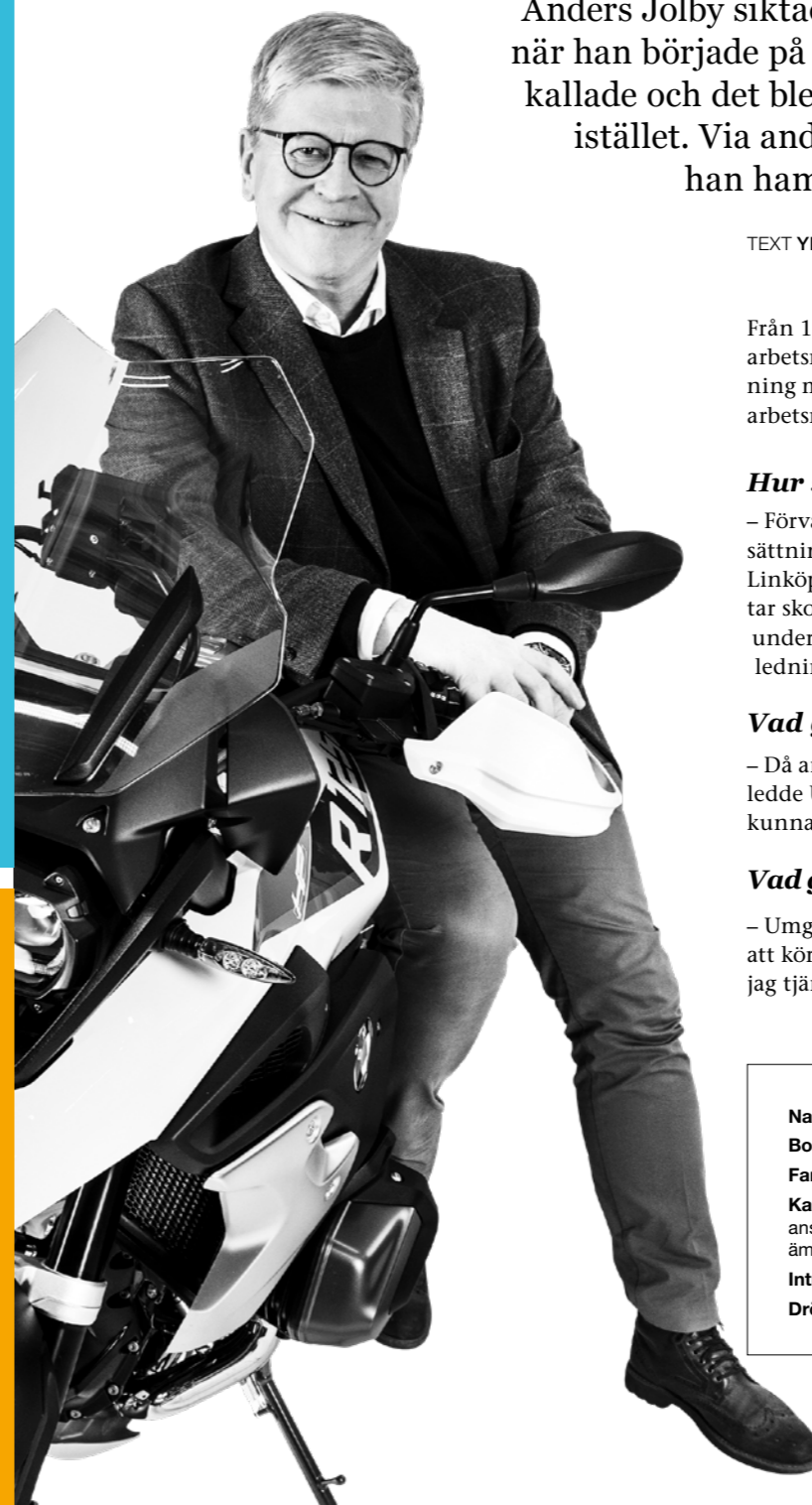
Vad gjorde du innan du började här?

– Då arbetade jag som utbildningsdirektör vid Region Gotland och ledde Utbildnings- och arbetslivsförvaltningen där. Man skulle kunna säga att det var ett snarlikt uppdrag som det jag har nu.

Vad gör du när du inte jobbar?

– Umgås med familjen och försöker vårda kropp och själ. Jag gillar att köra motorcykel när tillfälle ges och tar på mig uniformen när jag tjänstgör som reservofficer. ●

Namn: Anders Jolby
Bor: I Visby och Linköping.
Familj: Särbo och två vuxna döttrar.
Karriär i korthet: Överstelöjtnant i Försvarsmakten, bland annat utbildningsansvarig vid Gotlands regemente, administrativ chef vid Riksantikvarieämbetet, förvaltningsdirektör vid Region Gotland och nu Linköpings kommun.
Intressen: Historia, åka motorcykel och umgås med vänner i föreningsliv.
Drömjobb som barn: Lastbilschaufför (har tagit lastbilskörkort) och militär.



Nyheter i korthet

APP FÖR HÅLLBART RESANDE

Nu ska det bli enklare för alla Linköpingsbor att hitta hållbara sätt att resa. Till sommaren planeras lanseringen av en ny app med information om bland annat cykelpooler, hyrbilar, delningsbilar och kollektivtrafik.

Det är åtta aktörer – däribland Linköpings kommun – som tillsammans ska bygga en användarvänlig digital plattform för att öka det hållbara resandet. Sankt Kors är huvudansvariga för projektet. Energimyndigheten har beviljat drygt sex miljoner kronor för mobilitetstjänsten.

Medarbetare från bland annat Miljö- och samhällsbyggnadsförvaltningen har varit med och tagit fram ansökan. De kommer även att delta i det fortsatta arbetet.

Tjänsten ska samla flera transportslag och skräddarsy en resa utifrån användarens behov. Appen ska innehålla reseplanering, bokning, biljett, betalning och realtidsinformation för de olika transportslagen.

Linköping är den första kommunen i Sverige och en av de första i världen som tar ett helhetsgrepp kring det som kallas "Mobility as a Service" eller "Mobilitet som tjänst".

Glöm inte...

...att svara på medarbetarundersökningen senast den 24 mars. Mer information finns på Linweb och i din mejl.

VISA UPP DIN VARDAG PÅ INSTAGRAM

Instagramkontot @linkopingskommun fortsätter att rotera på veckobasis mellan medarbetare i hela kommunen. Vill du vara med och visa upp din verksamhet och din vardag? Hör av dig till nyheter@linkoping.se

6 000

Så många personer följer oss på Instagram!



Populärast på Facebook just nu



Filmen om Ostlänken har nått över

20 000 Linköpingsbor

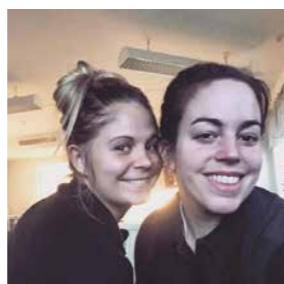
och fått över **100** kommentarer på Facebook

Se hela filmen på linkoping.se/ostlanken



Inlägget om att flera kommunala verksamheter flyttar in i Berga by har fått nästan

300 👍



Tagga gärna dina bilder med #vilinköping

Hållå där

Cecilia Wyser, projektledare, som koordinerar arbetet med en ny avfallsplan.

TEXT ANNIKA AVÉN FOTO JEPPE GUSTAFSSON

Varför tar ni fram en ny avfallsplan?

– Den som gäller nu är från 2006 och behöver uppdateras. Det är en viktig plan som berör oss alla. Syftet är att ta fram åtgärder för att långsiktigt minska avfallets mängd och farlighet samt att underlätta för Linköpingsbor och verksamheter. Detta är något vi måste göra för att följa lagen.

Vad ingår i avfallsplanen?

– Allt avfall från hushåll och verksamheter i hela Linköping. Prioriterade avfallsströmmar är mat, plast, textil,

elektronik samt byggavfall. Det handlar om att tänka till vid inköp, att återanvända saker mer och sopsortera bättre. Att slänga kommer i sista hand, men då ska vi göra det på bästa sätt.

Hur påverkar det här våra arbetsplatser?

– Det vore roligt om vi som jobbar inom kommunen kunde föregå med gott exempel. Att vi minskar matsvinnet, använder mindre engångsplast samt sorterar föredömligt till exempel. Vi tror också att det finns smarta lösningar och idéer ute på olika arbetsplatser, tipsa oss gärna.



Har du tips på smarta lösningar och idéer?

Hör av dig till Cecilia Wyser via e-post:

klimateSMARTkpg@linkoping.se

I december 2020 ska den nya avfallsplanen vara klar, vad händer just nu?

– Vi tar in synpunkter från olika håll; från företag, olika förvaltningar, flera kommunala arbetsplatser och så ska vi skicka ut en enkät via sociala medier så att Linköpingsborna kan tycka till.
– Till sommaren eller hösten är det dags för samråd, då kan allmänheten läsa och lämna in åsikter om den föreslagna planen. I slutet av året ska planen vara justerad och beslutad. Sedan följer flera år av implementering. ●



Våga vägra onödiga förpackningar. Projektledare Cecilia Wyser, som jobbar med att ta fram en ny avfallsplan, tar med sin egen tallrik när hon köper lunch.

Öppet dygnet runt

Det är eftermiddag och ute börjar det redan mörkna. När andra barn går hem till sig kommer Adrian och Aylin för att sova på Solhaga dygnet runt-omsorg i Ryd. Dygnet runt-omsorgen har funnits i 30 år i Linköping. "Det viktigaste är att barnen känner sig trygga och att de har det lugnt här", säger Inga-Lill Danielsson.

TEXT EVA-KARIN STRAND WÄTZ
FOTO JEPPE GUSTAFSSON



Dygnet runt-omsorg har funnits i Skäggetorp, Ekholmen och Lambhov. Nu finns den enbart i Ryd. Solhaga dygnet runt-omsorg har funnits i tre år. Det är här Aylin och hennes bror Adrian sover flera nätter varje vecka. De kommer hit med sina pyjamasar och tandborstar nerpackade i ryggsäckarna.

De går båda på förskolan i samma byggnad. När det är dags tar de sig upp en våning till dygnet runt-omsorgen där de ska leka, äta kvällsmat, gå ner i varv och sova. Men först letar de upp Inga-Lill Danielsson och Gunilla Lejman. Adrian är blyg och gömmer

sig bakom Gunilla. Han har en Pippi Långstrump-docka i ena handen och en apa i den andra. Aylin springer direkt in till Inga-Lill.

– Inga-Lill, ropar hon och rusar in för att sätta sig i hennes knä.

De sitter så länge, Aylin med magen mot Inga-Lill och benen dinglande hit och dit. Inga-Lill med armarna om flickans rygg. Inga-Lill som är förskollärare och barnskötaren Gunilla har jobbat med dygnet runt-omsorg lika länge som verksamheten har funnits. Och det är de inte ensamma om.

– Vi är bara gamla ugglor här, säger Gunilla.

PÅ DAGEN ANVÄNDS lokalerna av förskolans barn, men på kvällar och nätter är det de övernattande barnens lokaler. Det finns rum för olika åldrar och olika aktiviteter.

Ett litet rum är möblerat med en soffa och en tv. Det är till för skolbarnen.

– Det är deras "hängarum". De ska känna att det är lite som hemma. Veldig ofta väljer de att spela spel i stället för att titta på tv och det har vi ett särskilt rum för, säger Gunilla.

Från ateljén kommer ett litet barn vandrande hand i hand med en vuxen. Ansiktet är fläckvis vitt och även förklädet har rester efter någon skapande aktivitet. De är på väg till tvättrummet.



Gunilla Lejman har tid för bus med barnen innan läggdags.



Även de mindre barnen har ett eget rum. Belysningen är dämpad och det är indelat i flera ytor för olika aktiviteter. Bland annat finns här ett bord översållat med leksaksdjur: zebror, elefanter, giraffer och lejon. Det finns låga bord och små stolar och fria ytor där barnen kan busa, dansa eller göra vad de vill.

SJÄLVA NATTAVDELNINGEN består av en korridor med fyra rum för barnen och två för den övernattande personalen.

45 barn mellan ett och tolv år är inskrivna i dygnet runt-omsorgen. 16 barn får plats samtidigt, men det är sällan fler än tolv där. En del barn



Solhaga dygnet runt-omsorg har funnits i tre år.



En lekstund för
Inga-Lill Danielsson,
Adrian och Aylin.

Ta chansen och anmäl plats för feriearbete för sommaren 2020!

Feriearbete vänder sig till ungdomar i årskurs 1 och 2. Syftet är att ge dem inblick i arbetslivet. Ungdomarna får möjlighet att lära känna Linköpings kommun som arbetsgivare och ni får möjlighet att marknadsföra er verksamhet. Förhoppningen är att fånga upp framtida medarbetare.

Under sommaren 2019 kunde vi erbjuda 345 ungdomar ett feriearbete och i år hoppas vi kunna erbjuda ännu fler platser.

På **Chefsportalen** hittar du mer information om ferieuppdraget och hur du kan anmäla platser.



Dags att säga godnatt.

övernattar under vardagar och andra under helgerna.

– Föräldrarna jobbar på obekväma arbetstider. De är bland annat butiksanställda, lokförare, tågvärdar, brandmän och busschaufförer. Men den största gruppen är vård- och omsorgspersonal, säger Inga-Lill.

Nattpersonalen arbetar alltid två tillsammans och de har sovande jour.

– Vi har ljudbevakning i rummen så vi hör om något barn vaknar på natten, säger Gunilla.

Enligt Gunilla och Inga-Lill så går inskolningen och övernattningsarna nästan alltid bra. De flesta tycker det är spännande.

Vid inskolningen är föräldrarna med barnen under två nätter.

– De tar hand om barnen och vi går bredvid. Barnen tycker det är spän-

nande att komma hit. Under alla år som jag har jobbat är det bara en handfull barn som inte har klarat av det. Vi får ofta höra: Men hur får ni dem i säng? Men ofta behöver vi inte ens säga till. De går och lägger sig ändå, säger Gunilla.

– Vi läser mycket på kvällarna innan de lägger sig. Vill de så sitter vi hos dem.

PÅ VARDAGARNA åker skolbarnen taxi till sina skolor. De mindre barnen ska till sina förskolor, en del har sin förskola en trappa ner och behöver inte gå långt.

På helgerna väntar utflykter, pulkaåkning eller kanske ett besök på biblioteket. Allt beror på årstiden.

– Vi strävar alltid efter att barnen ska få en värdefull fritid, säger Inga-Lill. ●

Nu är de ett team som hjälps åt

TEXT EMMILIE ENGSTRÖM FOTO JEPPE GUSTAFSSON

Ulf Everving, Mona Stone och Johan Fasth är några av medarbetarna i Sjuksköterskegruppen, som vann LPP-priset 2019.

Övertid, stress och en avsaknad av teamkänsla. Så såg vardagen tidigare ut för Sjuksköterskegruppen inom LSS Funktionsstöd. Idag har de skapat en trivsamt arbetsplats med glädje och en vilja att samarbeta.

Vi har ett helt annat klimat idag än vad vi någonsin haft, säger Ulf Everving. Sedan 2018 arbetar han som verksamhetschef för Sjuksköterskegruppen, som består av sju medarbetare. Ulf beskriver gruppen som ett trevligt gäng där man hjälps åt och är öppna för nya idéer. Men så har det inte alltid sett ut.

– Innan 2018 hade vi ingen verksamhetschef. Det gjorde att vi saknade tydliga rutiner och jobbade väldigt mycket i stuprör, säger Ulf som tidigare arbetat som sjuksköterska i gruppen.

FRAM TILL FÖR TRE ÅR SEDAN hade sjuksköterskorna medicinskt ansvar för ett 60-tal gruppboenden, korttidsboenden och andra vårdverksamheter inom kommunen. Varje medarbetare ansvarade för ett antal boenden var.

– Det fanns ingen geografisk logistik över ansvarsfördelningen. Det innebar att ena stunden kunde man vara på ett boende i Ljungsbro för att sedan åka på ett akutärendet till ett boende i Sturefors. Vi hjälptes nästan aldrig åt. Var och en fick se till att det fungerade med de boenden man hade ansvar för, berättar Ulf.

Stressade kollegor och övertid blev en vardag. Ibland fanns det dock dagar som var lugnare än andra.

– Men tyvärr erbjöd man inte varandra hjälp. Trots att man såg hur stressad en kollega var erbjöd man inte att hjälpa till. Istället passade man på att komma ifatt med administrativa uppgifter när tillfället gavs.

Men en vändning var på väg. Under 2018 beslutades att gruppen skulle få en egen verksamhetschef. Ulf som sedan en tid hade arbetat som gruppleddare fick då förfrågan om att tillträda som ny chef.

– Jag hade redan sett vilka åtgärder som vi behövde göra, så när jag fick frågan tackade jag ja. Det här var ett

gyllene tillfälle att kunna vända den negativa trenden.

Prio ett var att börja hjälpas åt. En av initiativtagarna till ett bättre samarbete i gruppen var medarbetaren Mona Stone, som vid den här tiden var nyanställd.

– För mig är det en självklarhet att man hjälps åt på en arbetsplats. Om jag har det lugnt medan min kollega har jättemycket att göra så vill ju jag avlasta henne eller honom.

– Det blev väldigt uppskattat när man frågade om någon behövde hjälp. Plötsligt tog vi alla hjälp av varandra och vi fick ett helt nytt klimat, säger Mona.

GRUPPEN SÅG ÄVEN ÖVER sina arbetsrutiner och hur dessa skulle kunna

effektiviseras. Uppgifter som tidigare varit kopplade till en person skulle nu kunna göras av vem som helst i gruppen.

– Till exempel hade vi tidigare en medarbetare som ansvarade för alla blöjbeställningar vilket blev en tung arbetsbelastning. Idag beställer alla sjuksköterskor blöjor till sina respektive boenden, säger Ulf och fortsätter:

De nya effektiva rutinerna har även lett till att mer tid har frigjorts till andra arbetsuppgifter. Kvalitetssäkring är ett exempel.

– Vi utbildar personalen på vårdboenden, bland annat i hjärt- och lunggräddning. Det gör att kvaliteten och tryggheten ökar för våra brukare, säger Mona.

ISLUTET AV FÖRRA ÅRET fick Sjuksköterskegruppen ta emot utmärkelsen LPP-priset 2019, som är en del av Linköpings kommuns personalpolitiska program.

– Det är något vi är väldigt stolta över. Det är ett kvitto på att det vi gjort har lett till något bra, säger Ulf. ●

”Tyvärr erbjöd man inte varandra hjälp.”



Annika Pettersson

Namn: Annika Pettersson
Ålder: 70
Familj: Make och två döttrar
Yrke: Lärare
Brinner för: Musik

Hon är 70 år och jobbar än

**ANNIKA PETERSSON JOBBAR FORTFARANDE SOM
LÄRARE. I JUNI GÅR HON I PENSION, MEN KAN
TÄNKA SIG ATT JOBBA ÄNNU LÄNGRE.**

TEXT EVA-KARIN STRAND WÄTZ
FOTO JEPPE GUSTAFSSON

”Jag trivs så himla bra. Det har aldrig känts besvärligt att gå till jobbet.”

Det mörknar ute och barnen har gått hem för dagen. Lärare tassar omkring i strumpor och inneskor. Bord torkas av i lärarrummet. På Nygårdsskolan går elever från förskolan till och med årskurs tre. Skolan känns ren, ljus och välkomnande.

Annika Pettersson tar emot i sitt klassrum. Borden är placerade i grupper och vi sätter oss vid ett av dem. På ena väggen finns det ett konstverk som eleverna har skapat under temat ”Bondgården”. Annika säger att det är förra årets arbete. Men hon tycker så mycket om det att hon har svårt att ta ner det.

DET ÄR MED INNERLIGHET Annika talar om barnen, deras arbete, föräldrarna och kollegorna.

– Jag har aldrig ångrat mitt yrkesval. Om jag fick börja om så skulle jag välja samma sak en gång till, säger hon.



”Jag har aldrig ångrat mitt yrkesval. Jag skulle välja samma sak igen”, säger Annika Pettersson.

Och kanske är hon en av dem som passar sällsynt bra för sitt yrke. Hon funderar lite när jag frågar om hennes bästa egenskaper som lärare. Men så kommer det.

– Jag är tålmodig och jag är sällan sjuk. Jag tycker att jobbet är roligt och jag har bra kontakt med barnens föräldrar. Och så brinner jag för musiken. Jag är inte så väldigt bra, men jag gör så gott jag kan, jag kompar lite på piano och gitarr.

På en vägg hänger en gitarr och i samma del av rummet står ett piano och en synt. Varje morgon och kväll sjunger Annika med barnen. Musiken finns med varenda dag i olika sammanhang. Hon berättar om treornas luciatåg och öser beröm över eleverna som lussade på flera ställen, bland annat på ett äldreboende och i Skäggetorp centrum.

– Det var så härligt, och det är bra att uppträda. När man uppträder så måste man tänka på att man gör det för någon annan och man gör sitt allra bästa då.

Det Annika är sämst på är datorer.
– Det är mitt ständiga bekymmer, min akilleshäla. För jag bekymmer så ringer jag till någon.

ANNIKA HAR ARBETAT som lärare sedan 1985. På hösten 1988 flyttade hon från Sörgårdsskolan som också låg i Skäggetorp innan den lades ner och verksamheten flyttades till Nygårdsskolan.

Innan Annika utbildade sig till lärare på Lärarseminariet i Linköping hann hon med en hel del annat.

Hon arbetade som dagmamma, på ”lekis”, på sjukhuset, på Valla sjukhus med äldre och med personalrekrytering.

– Jag trivdes bra med att jobba med gamla också, säger hon.

Annika arbetar med barn i årskurs 1–3 och hon älskar det. Men att jobba så länge som till 70 år, får man det?

Annika tittar frågande på mig, skrattar lite lågt och svarar.

– Jag vet inte. Jag har inte frågat.

Eftersom hon tycker om sitt arbete kan hon tänka sig att jobba ännu längre. Men hon känner att hon behövs hemma eftersom maken är sjuk.

– Man måste vara lite realistisk. Man kan bli gaggig och besvärlig. Men visst kan jag tänka mig att jobba



Musiken finns med varje dag.

lite, men inte som klasslärare då, utan med barn som behöver extra stöd. Allt beror på hur det utvecklas hemma.

I ANNIKAS KLASS går 23 barn. Bara tre av dem har sin bakgrund i Sverige.

– Men de flesta kan svenska bra och många är födda här.

Det hon får jobba extra med är läsförståelse.

På frågan om skillnaden i jobbet nu i förhållande till hur det var när hon började som lärare, kommer svaret omedelbart.

– Dokumentation. Det är väldigt mycket dokumentation nu. Men det klart att det har sina fördelar också att kunna se vad man har gjort och hur planerna ser ut framåt, särskilt om det kommer in en ny lärare till klassen.

EFTER DENNA TERMIN slutar Annika som klasslärare. Men vad ska hon göra som pensionär?

– Jag ska leta upp en pianolärare och lära mig spela piano. Jag är inte avundsjuk, men när jag ser hur en del bara sätter sig vid ett instrument och spelar så önskar jag att jag hade kunnat samma sak.

Engagemanget i Gammalkils kyrkokör lämnar hon inte. Av sången blir hon både pigg, glad och hungrig.

– När jag börjar låta för darrig så får de väl säga till så kan jag komma dit och koka kaffe i stället.

För övrigt så ska dotterns hästar som bor hos henne och maken utfodras varje dag och så behöver huset lite renovering.

– Viktigast för mig är att må bra och ha roligt. Man får inte glömma glädjen. Vissa går till jobbet utan att gilla det. Jag är evigt tacksam att jag inte har känt det så.

Det är med blandade känslor Annika går i pension.

– Ibland kan jag känna att nu ska jag sluta och saker är påbörjade. Jag tänker att nu får jag inte vara med om det, på insidan. Det är lite som att jag tänker; sjutton också att man är så gammal som man är. Men jag har lärt mig att uppskatta det lilla. Jag är hemkär och jag trivs med livet. Jag känner mig glad när jag kommer hem och jag är glad på jobbet. ●

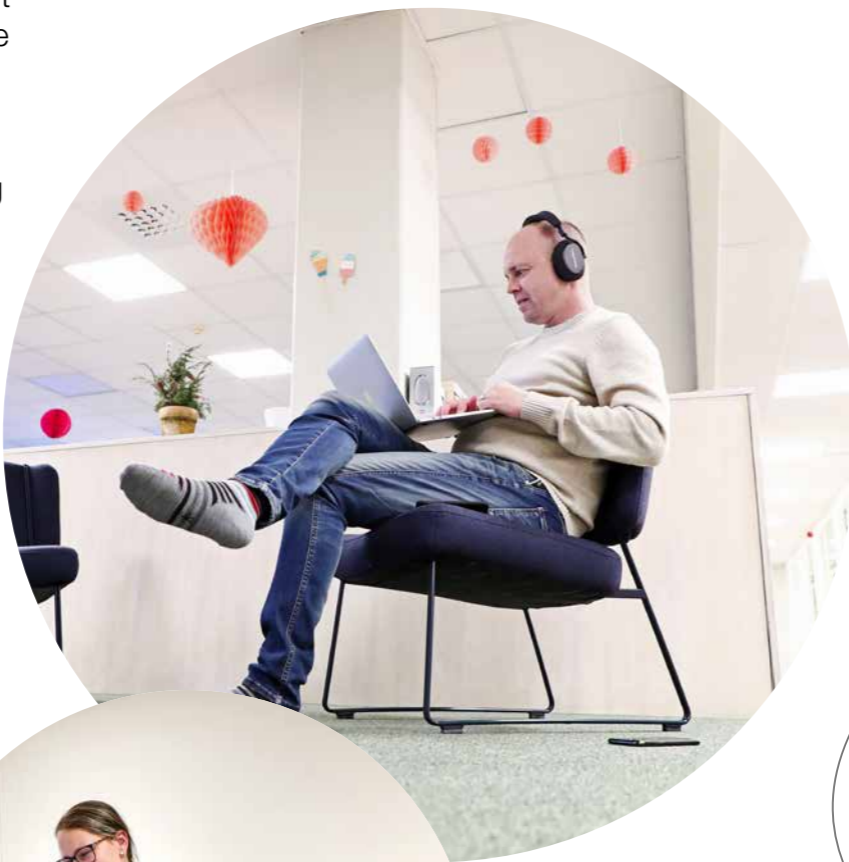




Nyinflyttade: De är först ut med aktivitetsbaserat kontor

I december 2019 invigde Kultur- och fritidsförvaltningen sitt nya funktions- och aktivitetsbaserade kontor på Apotekaregatan 13 i Linköping. 23 personer har sin arbetsplats i det nya kontorslandskapet. De är först ut i kommunen med att arbeta aktivitetsbaserat. Häng med Vi Linköping på en rundtur i det nya kontoret!

TEXT MALIN BJÖRKROTH
FOTO JEPPE GUSTAFSSON

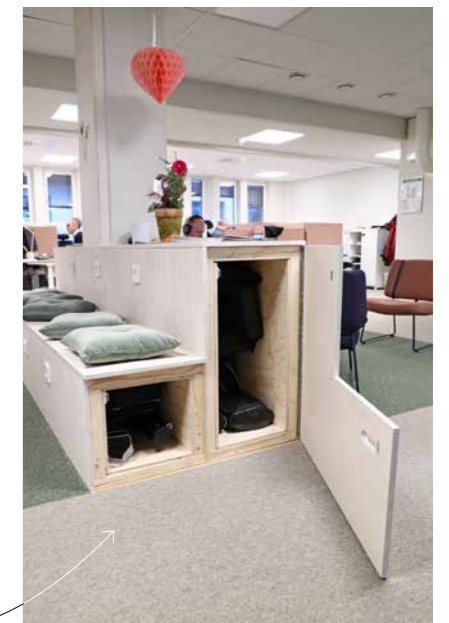


På det nya kontoret finns plats för både avskildhet och gemenskap. Andreas Hagström har sparkat av sig skorna och satt sig bekvämt tillrätta för att arbeta ostört en stund. På denna yta kommer det så småningom att skapas ett mindre bibliotek med tidskrifter och böcker.

Alla har en egen, fast arbetsplats i det öppna kontorslandskapet med höj- och sänkbart skrivbord och skåp med kodlås. En fråga som varit aktuell är hur man ska kunna reglera belysningen vid varje arbetsplats. Tillsammans ska medarbetarna även arbeta fram gemensamma regler om hur man exempelvis samtalar med varandra i det nya kontoret. På bilden syns Christin Ekwall och Susanne Karlsson.



För den som behöver arbeta ostört, finns rummet Tystnaden. Vissa rum kan förbokas, medan vissa kan användas spontant. Alla medarbetare har fått vara med och namnge de olika rummen. Förutom Tystnaden finns mötesrummen Kreativiteten, Dialogen, Fri-sparken, Passionen, Coachen och Cirkusdirektören. I Cirkusdirektören har kultur- och fritidsdirektör Karin Olanders ofta sina möten. Därutöver finns tre telefonrum för dem som vill prata ostört.



En av flera smarta lösningar på det nya kontoret. Under sittbänken förvaras bland annat utställningsmaterial och presentationsskärmar.



Det finns möjlighet att lämna sin kontorsplats en stund, för att sitta ensam eller tillsammans med andra på denna kuddbänk försedd med uttag för el och USB.



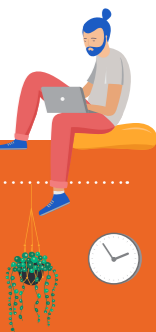
Det nya kontoret består av en öppen kontorsyta med plats för 22 fasta arbetsplatser, en samlingsyta i mitten med sex sittarbetsplatser, sex mötesrum, ett tyst rum och tre telefonrum. Matplats för personal samt cafeteria delas tillsammans med Utbildnings- och arbetsmarknadsförvaltningen i en angränsande yta.



I mitten av kontoret finns en "touch-down"-yta, där det finns möjlighet att mellanlanda inför och efter möten. På bilden syns från vänster Fanny Wandel, Märten Hafström och Malin Andersson.

Är du intresserad av Kultur- och fritidsförvaltningens nya kontor?

Kontakta gärna Kultur- och fritidsförvaltningens kontor på Apotekaregatan 13 C om du vill veta mer om den nya kontorsytan.



Verksamhetsstöd och service (VSS) är namnet på Linköpings kommuns nya förvaltning. Här ingår flera olika verksamheter. Några av dem kan du läsa mer om på kommande sidor.

Vad kan vi hjälpa dig med?

TEXT JOHAN HERMANSSON FOTO JEPPE GUSTAFSSON

Kommunens ett år gamla förvaltning har egentligen funnits jättelänge – men i andra verksamheter och former. Nu har allt som underlättar för dig i ditt arbete samlats under ett och samma tak.

Minns du de gamla reklamfilmerna som avslutades med: "Behöver du hjälp? Ring Poolia."? Byt ut Poolia mot Verksamhetsstöd och service och du är något på spåren. Linköpings kommuns allra nyaste förvaltning finns nämligen till för dig som medarbetare i kommunen – för att underlätta för dig i ditt arbete och din vardag.

Likt Poolia har Verksamhetsstöd och service också ett telefonnummer man kan ringa om man behöver ha hjälp, till Kontakt Linköping. De finns till för att öka servicen för våra invånare. Och för dig som med-

arbetare finns det snart en serviceportal med svar på alla dina frågor.

– Vi samlar i Linköpings kommun stora delar av den interna servicen på ett ställe. Med intern service menas de åtgärder vi gör för att hjälpa kärnverksamheterna att lyckas i sina uppdrag. Men vi erbjuder också extern service eftersom Kontakt Linköping framför allt är till för våra invånare, säger servicedirektör Magnus Sjöberg.

– Vårt uppdrag är verksamhets- och kunddrivet. Det ska vara tjänster som medarbetarna i Linköpings kommun behöver och har nytta av. Då har vi lyckats väl.

DEN 1 JANUARI 2019 bildades den nya förvaltningen och innefattar i dagsläget funktionerna LK-data, Kontakt Linköping, HR-service, Ekonomiservice, Upphandling och inköp, E-lärandecenter och Stadsarkivet.

– Man har haft en liknande organisation som hette Konsult och service längre tillbaka men som var mer inriktad på köp och sälj. Där det fanns efterfrågan, där producerade man. Sedan släppte man Konsult och service och gick över till att lägga de här funktionerna på olika ställen.

Fördelen med att skapa en egen tjänsteförvaltning menar Magnus är att man verkligen blir experter på service och ser hela kommunens organisation och behov, och inte fastnar vid den egna förvaltningens huvuduppdrag.

– Det som driver oss framåt är kundnöjdhet och det är viktigt att hela tiden mäta detta, men även andra värden

såsom produktion. I och med att vi nu är samlade i en och samma förvaltning blir det mycket enklare att mäta.

Men det är inte bara förvaltningen som är helt ny. Magnus Sjöberg kom in som ny servicedirektör och fick vara med och starta upp hela organisationen.

– Linköpings kommun tycker att det är viktigt att utveckla servicen till både medarbetare och invånare och att samla tjänsterna på det här sättet är ett stort steg på vägen. Det var det jag lockades av.

Hur ser du på framtiden?

– En av de viktigaste uppgifterna blir att skapa ett enhetligt tjänstebegrepp som vi kan visa upp – egentligen en affärsmodell för interna tjänster – där vi beskriver allt på ett enhetligt sätt. Vi tar betalt på ett tydligt sätt och det ska gå att beställa

tjänsterna på ett enhetligt och enkelt sätt. Sedan följer vi användningen och försöker hela tiden utveckla tjänsterna, säger Magnus.

Och till hösten 2020 kommer förhoppningsvis den nya gemensamma digitala serviceportalen att finnas på plats – en portal som samlar all intern service i kommunen.

– Till en början kommer portalen omfatta Verksamhetsstöd och service egna tjänsteutbud men vi strävar efter att ha hela det interna utbudet samlat – oavsett vem som levererar tjänsten.

Apropå att samla allt på ett och samma ställe, under ett och samma tak skrev vi i början. Det stämmer inte riktigt. Det var mer metaforiskt. Men snart så.

För tillfället är förvaltningens verksamheter utspridda på sju olika platser i staden men under 2022 ska hela Verksamhetsstöd och service flytta till nybyggda lokaler i Ebbepark.

Verksamhetsstöd och service

Förvaltningen Verksamhetsstöd och service (VSS) startades upp efter årsskiftet 2018/2019 och leds av servicedirektör Magnus Sjöberg.

I VSS ingår LK-data, Kontakt Linköping, HR-service, Ekonomiservice, Upphandling och inköp, E-lärandecenter och Stadsarkivet.

– Som det är just nu är det bra för mitt personliga välbefinnande för då får jag röra mig mer. Men det kommer att bli oerhört mycket smidigare att vi samlas rent fysiskt också, precis som vi gör digitalt. ●

Ekonomiservice

Skapar förutsättningar till en effektiv och kvalitetssäkrad ekonomihantering i kommunen.

**E-lärandecenter**

Kommunens interna producenter av e-utbildningar.

Stadsarkivet

Genom utbildning, rådgivning och inspektioner stöder Stadsarkivet kommunens medarbetare i frågor som rör dokument- och arkivhantering.

**Kontakt Linköping**

Kommunens center för medborgarservice.

**Upphandling och inköp**

Upphandlar ramavtal som kommunens alla förvaltningar har möjlighet att avropa ifrån. Verksamheten genomför även upphandlingar av specifika varor eller tjänster.

**Uppdrag som ingår i VSS****HR-service**

HR-service erbjuder centralt stöd till samtliga förvaltningar och primärt till chefer och HR-konsulter.

LK-data

LK-data är affärsområdet för IT och kommunikation. Levererar, förmedlar och upphandlar tjänster och produkter för användare och enheter i Linköpings kommun.



Ny verksamhet för upphandling och inköp

I december beslutade kommunfullmäktige i Linköpings och Norrköpings kommun att upphandlingsfunktionerna som tidigare ingått i Kommunalförbundets Upphandlingscenter återgår till respektive kommun.

TEXT KATARINA BERGSHEM

Den nya verksamheten i Linköpings kommun startade den 1 januari 2020 och heter Upphandling och inköp.

Syftet med att dela upp Upphandlingscenter är bland andra att kommunerna bättre ska kunna tillgodose sina olika behov och kunna ta ett helhetsansvar för hela inköpsprocessen.

Jörgen Svensson, som tidigare arbetat som logistiksamordnare på Ekonomiservice, blir ny chef för verksamheten.

– I och med att vi nu får ihop de olika kompetenserna i en och samma enhet blir det lättare att på ett professionellt sätt arbeta med att utveckla kommunens an-

skaffning av både varor och tjänster. Från att inventera behov, genomföra upphandlingar, göra inköp, till varudistribution och betalningar, säger Jörgen Svensson.

Upphandling och inköp ingår i förvaltningen Verksamhetsstöd och service. Samtliga medarbetare inom det som tidigare hette Upphandlingscenter har erbjudits anställning i Linköpings eller Norrköpings kommun. Under de första månaderna av 2020 kommer arbete att ligga på att få de nya medarbetarna att känna sig välkomna, att komma i ordning i nya lokaler och att hitta nya rutiner och arbetssätt tillsammans. ●



Sedan årsskiftet är E-lärandecenter en egen verksamhet inom VSS. Från vänster syns Markus Widegren, Åsa Thorén, Andrea Földhazi och Jens Wisén. I gruppen ingår även Emelie Fredriksson.

På Linweb hittar du mer information om verksamheten.

De skapar e-utbildningar

Förra året bildades kommunens interna produktionsgrupp E-lärandecenter. De erbjuder pedagogiska e-utbildningar, utbildningsvideor och rådgivning kring utbildningsinsatser.

TEXT PER CONNING
FOTO GÖRAN BILLESÖN

Från början ingick E-lärandecenter i HR-service, men sedan årsskiftet är gruppen en egen verksamhet inom Verksamhetsstöd och service, VSS.

Chefen Åsa Thorén säger att det finns klara fördelar med att kommunen har en egen produktion av e-utbildning.

– Vi har kunskap om kommunen och närhet till verksamheterna. För oss är det lätt att till exempel göra uppdateringar i utbildningarna. En enkel uppdatering kan vara klar på tre minuter. Det blir mycket billigare än om det görs externt.

ÅSA SÄGER ATT E-LÄRANDE kortfattat kan förklaras som digital utbildning som finns tillgänglig via dator, surfplatta eller mobil.

Producenten Markus Widegren utvecklar beskrivningen med att e-lärande kan sammanföra text, bild, film, animation och interaktiva moment.

– Det går att välja de medier som passar bäst och sätta ihop dem i en större helhet.

Men ibland kan det vara bra att även träffa en lärare.

– Då får utbildningen två komplement, vilket kallas "blended learning". Det är en fantastisk kombination, säger Markus.

ÅSA MENAR ATT E-UTBILDNING passar särskilt bra om ett visst utbildningsbehov uppstår hela tiden, vid olika tidpunkter. Ett exempel är introduktionen för den som är nyanställd.

Hon framhåller också att e-utbildningar är oberoende av plats.

– Det behövs inga transporter, vilket sparar på miljön. E-lärande brukar dessutom gå fortare än om man har

en fysisk utbildning. Det är även lätt att individanpassa.

– En annan fördel är att en e-utbildning alltid finns tillgänglig, så att du kan ta fram den då du behöver den i skarpt läge, säger producenten Andrea Földhazi.

ANDREA POÄNGTERAR ATT E-LÄRANDE center har ett viktigt uppdrag när det gäller att tillgängliggöra utbildning för kommunens medarbetare.

– Nu blir det mycket enklare än tidigare. Det handlar om kompetensutveckling och att kommunen ska vara en attraktiv arbetsgivare.

Just nu erbjuder gruppen fyra slags tjänster. En av dem är att skapa paketerade e-utbildningar. En annan är att enbart producera utbildningsvideor.

Åsa säger att gruppen också kan ge råd och stöd vid utbildningsinsatser.

– Då kan vi hjälpa till med det pedagogiska upplägget i en fysisk utbildning. Vi kan även hjälpa till i kontaktorna med externa leverantörer, om vi av någon anledning inte kan ta emot ett uppdrag. ●

De räddar dagen när tekniken strular

Richard Jonsson, IT-tekniker, står i LK-datas verkstad och håller i en lånedator. Han är en av tre anställda som rör sig mycket ute på kommunens förvaltningar och avdelningar.

En lång korridor med röd matta leder in till ett hörnkontor som har utsikt över Mjärdevi och Lambohov. Bredvid dörren in till rummet sitter en skylt, på den står det "Incident". Här jobbar Hasim Cham tillsammans med tre kollegor. Problemlösning är deras jobb.

TEXT SOFIE BERLIN
FOTO JEPPE GUSTAFSSON

Vi har hamnat hos LK-data på femte våningen i Mjärdevi Center. Det är hit hela kommunens alla frågor om tekniktrassel kommer. Just den här gruppen hanterar frågor om så kallade stora tjänster, som datorer, skrivare och projektorer. Och det kan komma frågor om både högt och lågt.

– En gång fick vi in ett ärende om att det inte gick att logga in i Minecraft, säger supporttekniker Hasim Cham och skrattar.

Efter att Hasim hade konstaterat att det faktiskt finns några skolor som har tillstånd att använda "Minecraft" kunde han börja felsöka. Det visade sig att en blockering gjorde att det inte fungerade att logga in i spelet.

– För att kolla att det funkade fick jag logga in och ladda ner "Minecraft" och testa att spela. Det var lite märkligt att spela "Minecraft" på arbetstid, det hör inte till vardagen, säger han med ett stort leende.

LK-DATA HAR 95 ANSTÄLLDA och ett 20-tal konsulter. Verksamheten håller till i Mjärdevi Center på plan fem, sex, sju och i en verkstad på markplan. Just den här dagen finns 80 datorer inne för reparation i verkstaden. Det antalet är under den normala mängden. I verkstaden arbetar LK-datas tekniker. Tre av dem finns det extra god chans att få träffa ute på kommunens olika avdelningar.

– Vi kallas löpare, det är vi som åker ut i verksamheterna och felsöker, lagar teknik på plats, levererar och installe-

"Det var lite märkligt att spela "Minecraft" på arbetstid."

rar ny teknik samt hämtar enheter som behöver lagas i verkstaden, säger Richard Jonsson.

Rebecka Ekström Karlsson har en koordinerande roll, och hon är supporttekniker i botten. Hon får ofta hantera oväntade händelser, eller som hon uttrycker det "bollar som kommer på uppstuds".

– Det finns ju en del driftstörningar man minns. Till exempel när hela kommunens nätverk gick ner för två år sedan. Då satt personalen här dag och natt för att lösa de stora störningarna, säger hon.

ALLA LK-DATAS KOMPETENSER samlades vid det här tillfället i ett mötesrum för att felsöka och isolera felkällan.

– Jag minns inte hur länge det höll på men jag tror vi satt i två nätter i alla fall, säger hon.

Efter många timmars hårt arbete kunde man lösa problemet. Men det

OVAN Rebecka Ekström Karlsson hanterar ofta oväntade händelser. Hon minns speciellt ett tillfälle för några år sedan då hela LK-data fick jobba natt i flera dygn för att lösa en allvarlig driftstörning.

NEDAN Hasim Cham är supporttekniker och arbetar i gruppen "Incident" på LK-data. Han löser tekniska problem med stor entusiasm och ett smittande leende på läpparna.



Rebecka framförallt minns av situationen var hur alla ställde upp och jobbade tillsammans.

– Det var ett väldigt stort engagemang och folk som inte kunde hjälpa till med det tekniska åkte och köpte pizza. Alla försökte bidra, säger hon.

Tillbaka i hörnkontoret bjuder Hasim på ett tips från teknikcoachen.

– Starta alltid om datorn! Minst en gång i veckan. Det är lätt att hoppa över och bara köra viloläge men en omstart om dagen är jättebra, säger han. ●

Får vi lov att presentera Bygglov



En del av arbetet på Bygglovskontoret handlar om att inspektera olika byggen på plats, berättar Fredric Tengdelius och Per-Arne Friberg.

Visst går det att se trender i byggande genom att bara titta på bygglovsansökningar. Inför vintern ramlar det in ärenden om eldstäder och på våren kommer uterummen. Hos Bygglovskontoret är det nästan alltid säsong för något.

TEXT JOHAN HERMANSSON
FOTO JEPPE GUSTAFSSON

Bygglovskontoret i Linköpings kommun hanterar ungefär 3500 ärenden och ger cirka 5400 beslut – årligen.

Det är lätt att tankarna endast går till ansökningar om bygglov när man tänker på Bygglovskontoret. Men faktum är att kontoret sysslar med så mycket mer än bara det.

Ungefär hälften av alla ärenden rör bygglovsansökningar, till exempel

om man vill bygga nytt eller bygga till. Men det krävs bland annat bygglov för de flesta skyltar, plank eller murar samt om man vill anordna parkeringar.

– Om det inte krävs bygglov kan det ändå krävas en anmälan om byggåtgärd till Bygglovskontoret – till exempel om man vill sätta upp ett Attefallshus, säger Per-Arne Friberg som hör till avdelningen Bygglov.

På hans avdelning genomför man prövning om bygglov men även strandskyddsdispenser och tillsyn.

VARJE ÅR TAR BYGGLOVSKONTORET emot cirka 630 anmälningar utöver bygglovsansökningarna och förutom Attefallshus kan det röra sig om rivning av hel eller del av en byggnad eller installation av hiss eller eldstad.

Per-Arne har arbetat på Bygglovskontoret sedan 2007. Numera sköter han inte mycket handläggning utan är mer av en allmän rådgivare som svarar

på frågor och tar emot besök. För det mesta sitter han inne på kontoret.

Någon som är ute desto mer är bygginspektör Fredric Tengdelius som kom till kontoret sommaren 2017. Han hör till avdelningen Inspektion och är ofta ute på platsbesök under byggnation eller rivning.

– Vi är bland annat ute och kontrollerar att byggherren gör det vi har kommit överens om och att de bygger enligt lagstiftningen, säger Fredric.

Det är vägen via Inspektion som de större ärendena tar. Här genomför man en teknisk granskning och lämnar startbesked samt slutbesked. På avdelningen hanteras även besked om bidrag för att göra anpassningar i bostaden om man har en funktionsvariation.

DET FINNS EN UTBREDD uppfattning om att bygglovsprocessen är långsam. Men det menar Bygglovskontoret är en missuppfattning.

– Bygglov behöver inte ta lång tid. Det gör det inte här i Linköping i alla fall. Jag hade kontakt med ett företag utanför kommunen för ett tag sedan som sökte bygglov och blev jätteförvånade när de fick svar: "Va? Vi trodde det skulle ta ett halvår.", säger Per-Arne.

Lagen säger att man som sökande ska få besked inom tio veckor för bygglov och fyra veckor när det gäller anmälningar. Men snittet på handläggnings-tid för bygglov i Linköping ligger på fem veckor.

– Vi försöker vara till så stor hjälp som möjligt för invånarna, men vi har lagar och regler att förhålla oss till samtidigt. I grund och botten handlar det om att säkerställa människors hälsa och säkerhet, säger Fredric.

Man får inte glömma att det är en myndighetsutövning och det finns mycket att förhålla sig till. Plan- och bygglagen, Boverkets byggregler, detaljplaner och riksintressen – det är mycket som styr ett ja eller nej.

– Vi sitter inte på all sakkunskap. Fler måste höras och tycka till, exempelvis andra myndigheter, innan vi kan ge besked, säger Per-Arne.

Vad är det bästa med jobbet?

– Att man får vara med och till viss del forma staden. Men just det här med att man är med och kanske kan hjälpa någon till att förverkliga sin dröm – det är det allra roligaste, säger Per-Arne och får medhåll av Fredric.

– Det är ett väldigt varierande jobb och ändå ganska fritt. Du får själv planera och prioritera din arbetsdag, säger Fredric.

– Vi har många spännande ärenden av olika storlek, exempelvis nya simhallen, och annorlunda ärenden som ett hobbithus som en privatperson byggde ute på landsbygden för några år sedan. Även Vallastaden har varit väldigt intressant för kontoret att arbeta med, säger Per-Arne. ●

Bygglov i siffror – årligen

Bygglovskontoret hanterar varje år

3500

ärenden

och ger

5400

beslut

1 750

bygglovs-
ansökningar

120

tillsyns-
ärenden

630

anmälningar

40

strandskydds-
ärenden

1 000

ärenden om
bostadsanpassning

Bygglov

På Bygglovskontoret arbetar cirka 35 medarbetare med allt från bygglov, förhandsbesked, tillsyn, inspektion, bostadsanpassning samt administration.

Kontoret leds av bygglovschef Thorsten Hampusson och är uppdelat på avdelningarna Bygglov, där Sebastian Monell är avdelningschef, och Inspektion, där Marinda Taberman är avdelningschef. På kontoret finns även fyra administratörer.

När det gäller bygglovsfrågor hjälper även Kontakt Linköping till med allmän information, vägledning och rådgivning samt med nyanmälan och ny ansökan om bygglov.

Språket

eva-karin.strand-watz@linkoping.se



SKA VI SKRIVA BRANDKVINNA NU?

TEXT EVA-KARIN STRAND WÄTZ,
ordförande Skrivrådet, Linköpings kommun

För inte så många år sedan möttes jag av ett förvånande stort motstånd, även från kollegor, när jag föreslog att vi i kommunen skulle gå över till det könsneutrala ordet tjänsteperson i stället för tjänsteman. Somliga tyckte att det var pretentiöst och att det andades räddhåsen politisk korrekthet. "Ska man skriva tjänstekvinna då också ha, ha, ha. Hur skulle det se ut? Och ska man kanske skriva brandkvinna? Vad ger det för associationer?"

Nej, brandkvinna är inte att rekommendera och inte heller brandperson. Ibland får man acceptera att ord inte går att ändra på ett bra sätt. Ännu.

Räddningstjänsten skriver fortfarande brandman på sin webbplats. Och det nationella språkrådet rekommenderar brandman därför att det inte finns någon bra ersättning idag.

Det är intressant hur språket speglar vår tid. Det räcker med att besöka en kyrkogård för att se det. Där vilar enligt gravstenarna majorskor, lektorskor, pastorskor, landshövdingsskor och professorskor.

Med doktorinna menas sannolikt inte att kvinnan var doktor. I stället visar titeln att hon var gift med en sådan.

Visst ger den hals fortfarande som inte vill vänja sig vid att språket för-

ändras. Men det är faktiskt så att samhällsförändring och språkliga förändringar går hand i hand. Språket måste spegla att vi har ett mer jämlikt och inkluderande samhälle än tidigare.

Om ett begrepp går att ersätta med ett könsneutralt uttryck, använd det! Det är en rekommendation som kommunens skrivråd ger. Skriv hellre riksdagsledamot än riksdagsman eller riksdagskvinna och tjänsteperson i stället för tjänsteman. Idrottare eller idrottsutövare är bättre än idrottsman.

Och så en bekännelse. Jag har väldigt svårt för ordet **en** som ersättning för **man**. En är annars på stark frammarsch.

fem FRÅGOR

HR-konsult Angelika Nordin

I slutet av förra året höll Linköpings kommun, för allra första gången, anställningsintervjuer som genomfördes av en rekryteringsrobot.

TEXT SOFIE BERLIN FOTO OSKAR LÜRÉN



Vilka reaktioner fick ni från kandidaterna?

– När kandidaterna anlände var flera av dem nyfikna och lite nervösa för hur intervjun skulle gå till och hur de sedan skulle bedömas. Efter intervjun berättade de flesta kandidaterna att de upplevde situationen på ett positivt sätt, dock fick vi en mer negativ återkoppling senare i den anonyma digitala utvärderingen.

Har ni sammanställt resultatet, verkar roboten ha gjort ett bra jobb?

– Vi har haft en andra intervju med fyra kandidater som har valts ut av roboten Tengai och samtidigt presterat bra på våra screeningtest från Cubiks, som är

ett personlighets- och kapacitetstest. Huruvida någon av dessa är personen vi kommer att anställa är för tidigt att svara på. Vi behöver göra en grundlig utvärdering för att kunna uttala oss om Tengai gjorde ett bra val bland de sökande eller inte.

Hur skulle ett eventuellt införande av en rekryteringsrobot förändra ert arbete på HR?

– Om det skulle vara aktuellt att gå vidare eller inte är för tidigt att svara på. Om vi ändå skulle införa Tengai så skulle det bli en avlastning till HR-konsulterna på samma sätt som vi idag använder screeningtest och videointervjuer.

Kan roboten svara på frågor från den arbetssökande?

– Nej, vilket Tengai också berättar för kandidaten i det inledande skedet av intervjun.

Har du själv testat att prata med roboten?

– Ja, det har jag. Efter några inledande stappande svar är det lätt att slappna av och fokusera på att ge så tydliga och bra svar som möjligt under hela intervjun. Jag som erfaren rekryterare reflekterar dock efteråt att jag möjligen saknar kopplingen till den aktuella tjänsten i de situationsbaserade frågorna som ställs.

När biblioteket vände sida

TEXT MATILDA AHL FOTO ARNE GUSTAFSSON/BILD LINKÖPING/ÖSTERGÖTLANDS MUSEUM

Den 16 mars är det 20 år sedan nuvarande biblioteksbyggnad invigdes av kung Carl XVI Gustaf. Det kommer att firas med festligheter på Linköpings huvudbibliotek på jubileumsdagen.

Natten mellan den 20–21 september 1996 utbröt en brand som förstörde den gamla biblioteksbyggnaden. Efter branden utlystes en arkitekttävling där förslaget "Vända sida" av Johan Nyrén vann. Tidigare låg bibliotekets entré mot domkyrkan och idag finns entrén

mot Östgötagatan, det är därför namnet blev "Vända sida".

Fotografierna är från Linköpings stadsbiblioteks samlingar. Fler bilder finns i databasen Bild Linköping. Bilderna visar biblioteket innan det vände sida, som det såg ut år 1973–1996. ●



ÅR
1973–
1996



Vill du se fler bilder på biblioteket?

digitaltmuseum.se/owners/S-BL

Skräddarsydd arbetsplats får människor att växa

På Roxengatan 12 i Tornby sys och snickras det för fullt. Lekstugor, dockkläder och tapetsering av möbler är bara några av produktionerna. ”Det här är det bästa som hänt i mitt liv”, säger medarbetare Wisam Rammahi.

TEXT & FOTO EMMILIE ENGSTRÖM

V isste du att Linköpings kommun har en egen textil- och snickeri-enhet? Här kan din arbetsplats till exempel få hjälp med att sy upp gardiner, klä om möbler eller skapa annan inredning som verksamheten är i behov av.

– Förra hösten sydde vi marknads-markiser till Gamla Linköping, något som varit en av våra största utmaningar. Våra symaskiner är egentligen inte rustade för en sådan produktion eftersom markiserna var väldigt stora. Men genom att tillsammans hitta lösningar klarade vi utmaningen. Ingenting är omöjligt, säger Carolien Beun, arbetsledare för textilavdelningen.

ENHETEN PRODUKTION, där både textil och snickeri ingår, är en arbetsplats för människor som står utanför arbetsmarknaden. Enheten tillhör Stöd & Service inom Leanlink. Målet är att genom arbetsträning skapa rutiner och öka självkänslan. I samarbete med Arbetsförmedlingen får medarbetarna en chans att utvecklas för att så småningom klara av en riktig anställning.

– Om man mår psykiskt dåligt kan det vara en utmaning att komma in i arbetsgrupper och att prestera så effektivt som arbetsgivaren förväntar sig, säger Carolien.

Tidigare arbetade hon som behandlingsassistent på Linköpings stadsmission. Precis som i nuvarande tjänst kom hon dagligen i kontakt med människor som av olika anledningar hamnat utanför samhället.

– Tyvärr är ett lite avvikande beteende generellt sett inte socialt accepterat på en arbetsplats. I de flesta jobb för-

väntas man vara stresstålig, vilket inte är möjligt om man till exempel lider av utmattningssyndrom eller annan psykisk ohälsa. Jag önskar att fler hade förståelse för att vi alla är olika och att våra förutsättningar varierar.

PÅ TEXTILAVDELNINGEN jobbar för tillfället sju medarbetare. Merparten arbetar deltid och efter sin egen förmåga. En gång i månaden har Carolien individuella samtal med medarbetarna där de diskuterar personens utveckling och



På snickeriet tillverkar man bland annat lekstugor till förskolor i kommunen.



Kuddar och gosedjur till de små.

vad hen behöver göra för att komma närmare målet.

– Jag älskar att se människor växa och öka sitt självförtroende och sin självkänsla. Det är det bästa med mitt jobb. Jag har medarbetare som aldrig

sytt innan men så plötsligt har de på egen hand lyckats sy till exempel en necessär med dragkedja. Jag blir nästan tårögd när jag ser en sådan framgång.

Carolien berättar att enheten Produktion är ganska okänd i kommunen och att hon därför hoppas att fler verksamheter ska få upp ögonen för dem.

– Vi är ständigt i behov av nya uppdrag. Det är så våra medarbetare får en chans att utvecklas.

WISAM RAMMAHI är en av dem som jobbar här. Innan han började hade han ingen erfarenhet av textilarbete. Idag är möbelpapetsering hans specialområde.

– Det är jätteroligt. Ibland går jag på loppmarknader för att kika efter gamla möbler. Nyligen köpte jag en fåtölj för 75 kronor som jag håller på att göra om hemma.

– Att få vara här är det bästa som har hänt i mitt liv. Jag har utvecklats väldigt mycket. ●

Behöver din arbetsplats hjälp med textil- eller snickeriarbeten?

Ta gärna kontakt med enhetens arbetsledare.

Textil och måleri:
Carolien Beun, 013-20 88 06,
070-675 91 54

Snickeri:
Robert Ziedlitz, 013-26 35 13,
070-675 91 16
Ulf Mennborg, 013-26 36 24,
070-675 91 11

Wisam Rammahi stortrivs på textilavdelningen och har specialiserat sig på möbelpapetsering.



Carolien Beun jobbar som arbetsledare på textilavdelningen.



En tidsresa som väcker minnen till liv

Bordet i konferensrummet är täckt av svartvita foton från 1940-talet. Bredvid står kaffekoppar och porslin från samma tidsperiod. Den gamla radioapparaten spelar barnvisor och i en låda intill ligger leksaker från gamla tider. ”Här berättar vi våra livshistorier och tänker tillbaka på tiden som varit”, säger Monika Klang, undersköterska på Sandrinoparken.

TEXT EMMILIE ENGSTRÖM FOTO ÅKE KARLSSON

Två eftermiddagar i månaden anordnar hon tillsammans med kollegan Christina Larsson träffar i en så kallad Livsberättargrupp.

– Vi är fem till sex personer per gång och varje träff har ett nytt tema. Det finns totalt sju teman; barndom (40-tal), tonår (50-tal), vuxenliv (60-tal), yrkesliv (70-tal), hembygd (40–70-tal), traditioner (40–70-tal) och ett tema som deltagarna själva får önska under en avslutande träff, säger Monika.

Idag har det blivit dags för barn-domstemat. Monika och Christina plockar upp fotografier, porslin, leksaker och barnkläder – allt från 40-talet. Till detta serveras tidstypiskt fika; bär-saft och sju sorters kakor.

– Det här väcker så mycket minnen hos våra hyresgäster. Flera av de som har varit med på träffarna har svårt att kommunicera men när de kommer hit kan de berätta hur mycket som helst, säger Christina.

Träffarna är ungefär en och en halv timme långa. För Monika och Christina gäller det att vara väl förberedda och hålla sig till instruktionerna. Annars kan det lätt bli rörigt, vilket leder till oro i gruppen.

ELISABETH LODÉN, Birgitta Lövgren och Bella Palic är tre av dagens deltagare. Birgitta har fått upp ögonen för en porslinsdocka.

– En sådan här hade jag när jag var barn, minns hon och ler.

De andra nickar instämmande och fortsätter att kolla bland de gamla leksakerna. Elisabeth har tagit med sig en leksakssymaskin som hon sparat sedan hon var liten.

– Den här lekte jag mycket med, berättar hon.

UNDERSKÖTERS KORNA Monika och Christina läser upp en text om hur det var att vara barn under 40-talet. De ställer frågor och låter varje deltagare berätta om sina minnen. Under träffarna är det viktigt att alla hyresgästerna blir sedda och att de som vill får dela med sig.

FRÄMSTA SYFTET MED livsberättargruppen är att skapa gemenskap och att minnas tillsammans. Konceptet är framtaget av Anna Sundfeldt, verksamhetsutvecklare inom kommunens äldreomsorg.

– 2018 presenterade Socialstyrelsen sin undersökning ”Vad tycker äldre om

äldreomsorgen?”. Den visade att drygt 50 procent av de äldre besvärades av ensamhet, så även i Linköping. Det är en väldigt hög siffra, särskilt med tanke på att enkäten vände sig till människor som bor på gruppboenden, säger Anna Sundfeldt.

Hon har under många år arbetat med metoden reminiscens, som går ut på att återskapa minnen från det förflutna. När Anna läste Socialstyrelsens undersökning bestämde hon sig för att göra något för att motverka ensamheten. Resultatet blev Livsberättargrupp.

– Jag tog därför kontakt med Sandrinoparken som nappade på idén. Anledningen till att jag valde ut ett demensboende var att jag på så sätt tvingades göra materialet så enkelt som möjligt.

Tillsammans med undersköterskorna har hon hittat materialet som används under träffarna. Konceptet har testats på Sandrinoparken sedan februari 2019 men är nu tillgängligt för alla vårdboenden, servicehus och dagverksamheter inom kommunen.

Tanken är att det ska användas av alla kommunens kunder, inte bara för dem som har minnesproblematik. Det finns tydliga instruktioner för hur

Vill du starta livsberättargrupp på din arbetsplats?

Under Leanlinks och äldreomsorgens sida på Linweb hittar du all information. Klicka vidare till fliken Kvalitetssystem, Personalmedverkan i kvalitetsarbete och därefter Aktivitet. Det går även bra att kontakta Anna Sundfeldt: anna.sundfeldt@linkoping.se



medarbetarna ska genomföra träffen. Allt för att göra det så enkelt och över-skådligt som möjligt.

MONIKA OCH CHRISTINA berättar att Livsberättargruppen har gett goda resultat och att det är ett roligt sätt att arbeta på. Förra året vann de äldreomsorgens Kultur- och fritidstävling. Priset bestod av 12 000 kronor – pengar som bland annat ska gå till nytt material till Livsberättargruppen.

– Det här är verkligen toppen. Vi lär känna våra hyresgäster bättre och de lär känna varandra. Redan efter andra träffen märkte vi skillnad. Till exempel var det flera som vinkade till varandra i korridorerna. Det hade aldrig hänt tidigare. Vi ser att träffarna skapar positiva känslor. Det betyder väldigt mycket, säger Christina.

Projektledaren Anna håller med. – Det här är precis vad jag drömde om. Under våren kommer fler verksamheter inom äldreomsorgen att dra igång träffar. ●



Precis som de boende ser Monika Klang och Christina Larsson fram emot varje tillfälle som livsberättargruppen träffas. Fika serveras i tidstypiskt porslin och de tittar ofta på svartvita foton tillsammans.

VI LINKÖPING

Kommunikationsstaben
Storgatan 58
582 28 Linköping

***Välkommen till en stad** där framtiden är ständigt närvarande. Där självkörande bussar redan rullar på gatorna. Där världsledande forskning och banbrytande innovationer bidrar till en bättre morgondag. Där universitetet och näringslivet samverkar för att idéer ska bli verklighet.*

*Det här är Linköping. En stad med det perfekta läget för att kunna erbjuda den där balansen som alla söker. Där du kan bo i en levande, brusande stadskärna – med jobbet på promenadavstånd. I Linköping så är det här den framtid vi ser. **Framtiden, här och nu.***



LINKÖPING – PLATSEN DÄR
DU MÖTER FRAMTIDEN