

VILINKÖPING

NR 3 2020

ETT MAGASIN
FÖR OSS SOM
JOBBAR I
LINKÖPINGS
KOMMUN

Thomas
Weissenberg

Han vet
vartåt det
barkar

COVID-19: KRISLEDANDE CHEF OM ARBETET MED PANDEMIN /
FÅ BÄSTA TIPSEN FRÅN KONSUMENTVÄGLEDAREN /
NOSTALGI: BLICKA TILLBAKA PÅ LINKÖPINGS MATBUTIKER /
SÅ SER PLANERNA UT FÖR FRAMTIDENS SKOLA



Linköping
Där idéer blir verklighet



KULTURUTVECKLAREN

Linda Edenor i samtal med Habon – en av Agoras många stambesökare från Skäggetorp. Läs hela reportaget på sidorna 14–17.

FOTO JEPPE GUSTAFSSON

EN NY VARDAG

Våren 2020 kastades vardagen upp och ner. Det kan fortfarande vara svårt att greppa vad som faktiskt hände och hur annorlunda allt blev. Trots att läget ändrats sedan dess är pandemin inte över – något som dessvärre är lätt att glömma.

Det har nu gått omkring åtta månader sedan covid-19 bröt ut i Sverige. Östergötland var ett av de hårdast drabbade länen. Plötsligt fick vi inte träffa våra äldre, planerade aktiviteter ställdes in och många fick arbeta intensivt under en längre period. Våren var verkligen en påfrestande tid ur olika perspektiv.

Linköpings kommun gick tidigt upp i stabsläge för att möta den rådande situationen på bästa sätt. I september, då läget lugnat ner sig något, avvecklades den centrala krisledningen – inte för att pandemin var över utan för att våra förvaltningar kunde hantera situationen på egen hand.

Men smittan härjar fortfarande. I stora delar av världen har viruset tagit nytt fäste och fortsätter att sprida sig, likaså i Sverige och vårt län. Vi måste, hur trådigt det än är, fortsätta att hålla i och hålla ut. Vi lever fortfarande i en kris, som har kommit att bli vår nya vardag.

Men precis som allt annat som blir en vana är det lätt att glömma vad vi har att förhålla oss till. Det är därför viktigt att påminna varandra om att vi fortfarande måste hålla avstånd i kaffekön, att vi inte kan anordna stora fester, att vi behöver fortsätta använda handspriten flitigt och att vi måste stanna hemma vid minsta symptom. Det är tjatigt, det är tråkigt, men nödvändigt för att bromsa smittan – och det kan vi bara göra tillsammans.

Personligen tycker jag det är tråkigt att inte få träffa mina kollegor lika ofta nu när vi arbetar på distans. Det är också trist att årets medarbetarfest är inställd, men å andra sidan har vi ju då något roligt att se fram emot. Det gäller helt enkelt att se positivt för att orka hålla ut!

I det här numret av Vi Linköping ger kommundirektör och krisledande chef Paul Håkansson sitt perspektiv på krisen, vårens arbete och blickar framåt på en vardag, som fortfarande inte är normal.

EMMILIE ENGSTRÖM
Redaktör



INNEHÅLL

- 05 **Kärnan**
"Förändring kräver mod"
- 06 **Så funkar det**
Samarbetsplattform
- 08 Covid-19: "Vi förberedde oss för stora volymer avlidna"
- 12 Covid-19: Medarbetarfesten ställs in och mycket blir digitalt
- 13 Friskvårdsbidraget höjs för kommunens medarbetare
- 14 **Mitt jobb**
Hon jobbar med hjärtat
- 19 De kommer med ljuset när mörkret faller
- 20 **Intervju**
Från tyska bokskogar till ekarnas stad
- 24 Hej där konsumentvägledare Hanna!
- 26 **Tema**
#framtidstaden
- 36 **Chefen i fokus**
"Nu får pappa köpa grå kostym"
- 38 **Språket**
Ibland ska vi inte översätta
- 39 **Backspegeln**
Från mjölkbutik till snabbköp




Tipsa redaktionen!

Har du synpunkter eller tips på reportage?
Skicka ett mejl till nyheter@linkoping.se



Vill du läsa magasinet i mobilen?

Använd QR-koden till höger eller gå in på linkoping.se/vilinkoping




FÖRÄNDRING KRÄVER MOD

VÅR ORGANISATION är ingen isolerad ö. Vi är alla verksamma i en värld som blir allt mer sammanflätad med fler beroenden. Världen runt oss utvecklas snabbare för varje dag som går och blir mer och mer komplex. Så hur förhåller vi oss till detta? Hur förhåller man sig till förändring som det nya normaltillståndet?

För mig kräver förändring mod. Mod att våga utforska det okända och mod att acceptera flexibilitet. Mod att lita på att kollegor, såväl medarbetare som chefer, tar kloka beslut. Att lita på sin egen förmåga och mod att inse, lära och till och med fira sina misstag. När firade du exempelvis ett misstag senast?

"När firade du exempelvis ett misstag senast?"

I mitt arbete med införandet av samarbetsplattformen Google workspace möter jag varje dag kollegor som har olika inställningar till förändringen som vi alla är en del utav. De flesta omfamnar förändringen, och ser det som en möjlighet att arbeta smartare, samtidigt som andra ser den nya plattformen som ett hinder man behöver navigera runt. Oavsett vilken attityd man har till just den här förändringen är jag övertygad om att förändring som fenomen, oavsett om det handlar om öppna kontorslandskap, digitala verktyg eller distansarbete, kommer att bli större och mer omfattande framöver.

Jag tror helt och fullt på att vi kommer att behöva vårt mod i framtiden, för att bryta bekväma mönster och utmana oss själva för att skapa ännu mer värde för dem vi är till för. ●

DAVID BLOMGREN
Delprojektledare,
Samarbetsplattform
Linköpings kommun



Krönikan Kärnan skrivs av olika medarbetare med inspiration av Linköpings kommuns kärnvärden **modiga, mänskliga** och **mångfasetterade**.

VI LINKÖPING

ADRESS
Kommunikationsstaben
Storgatan 58
582 28 Linköping

ANSVARIG UTGIVARE
Maria Ottosson,
kommunikationsdirektör
maria.ottosson@linkoping.se

REDAKTÖR
Emmilie Engström
emmilie.engstrom@linkoping.se

REDAKTION
Enheten Nyheter och media,
Kommunikationsstaben,
Linköpings kommun

FORM
Linkin AB

TRYCK
Larsson Offsettryck AB

PAPPER
Omslag Munken Lynx
Inlaga Holmen TRND

DISTRIBUTION
Postnord

OMSLAG
Thomas Weissenberg
Foto: Jeppe Gustafsson

NÄSTA NUMMER
April 2021

Vill du hellre läsa Vi Linköping digitalt och inte få magasinet hemskickat? Under Vi Linköpings sida på Linweb kan du enkelt göra ditt val.



Nu ska **Googles** verktyg in i din dator

För 30 år sen härskade telefonen. Faxen var visserligen uppfunnen men den som ville ha snabba svar fick ringa. Sen dök mejlen upp på kontoret, till en början trevande men med åren allt mer dominant.

Numera är telefonen tyst. Istället mejlas det som aldrig förr.

Den 16 november har det blivit dags för nästa stora förändring – det som ska få oss att tänka nytt igen. Google workspace, eller G-suite som det hette först, har köpts in av Linköpings kommun. Den innehåller mer än tio verktyg, några av dem har du aldrig sett förut.

TEXT PER OLSSON

ILLUSTRATION DAVID EINAR

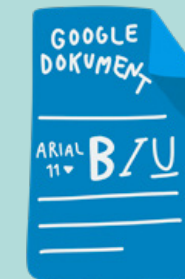


Drive

Här sparar du dokument som du arbetar med istället för på I och G. Den här lagringsplatsen är inget slutförvar, här ska du bara ha sådant som du använder. Lagringen sker i molnet, alltså på en server som du kan komma åt var du än loggar in.

Dokument

Detta ersätter Word och kan innebära en enorm förändring. Istället för att mejla bilagor kan du göra dokumentet tillgängligt för den som ska läsa. Om den andre är betrodd kan du ge denne behörighet att ändra i dokumentet också. Om detta används rätt kommer ingen någonsin mer att sitta på ett möte med fel version av ett dokument.



Kalkylark

Detta kan ersätta Excel för de flesta. Möjligen kan de som dagligen hanterar siffror fortfarande behöva ha kvar Excel.

Presentationer

Googles variant av Powerpoint. De skiljer sig lite åt, men gör samma jobb. Precis som i Powerpoint finns här färdiga mallar för att göra en presentation.



Gmail

Lite annorlunda utseende, men det är fortfarande mejl. Nåväl, lite nytt är det, det finns en app också. Den stora nyheten här handlar istället om vårt beteende, sannolikt kommer du inte att använda mejl lika ofta i framtiden.



Kalender

Påminner starkt om den kalender som du har i Outlook. En skillnad är att den som vill kan kombinera sin privata kalender med jobbet.



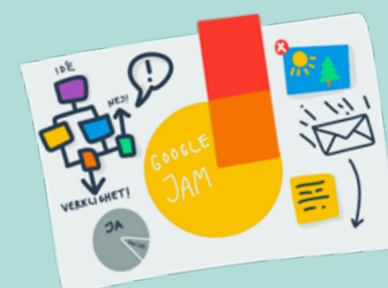
Chat

Egentligen ingen ny uppfinning, men du kan överväga detta istället för mejl. Det ger dig förhoppningsvis ett snabbt svar på en enkel fråga. Du kan också skapa egna chatgrupper, exempelvis med dem som du ofta arbetar tillsammans med.



Keep

Om du är en sån som sätter post-it-lappar runt kanten på din bildskärm så är detta något för dig. Du har från och med nu post-it-lappen inne i datorn.



Jamboard

Tänk dig att du deltar i ett digitalt möte – via Meet – och så behöver ni något att rita på som alla ser. Det skulle kunna kallas för digital whiteboard.

Meet

Nu börjar det likna nåt. Detta ska ersätta Skype. Jobbar du hemma måste du klä dig ordentligt eftersom kameran går igång direkt. Systemet är stabilt som granit.



Läs mer om den nya samarbetsplattformen **Google workspace på Linweb**

Här finns också vanliga frågor och svar: linweb.linkoping.se/ny-samarbetsplattform

Det var när rapporterna om den massiva smittspridningen och insjuknandet i norra Italien började komma som kommundirektör Paul Håkansson förstod att pandemin skulle drabba även Linköping allvarligt. Och att han omgående behövde fatta en rad snabba beslut.

TEXT SOFIE BERLIN

FOTO ÅKE KARLSSON / PRIVATA BILDER

”Vi förberedde oss för stora volymer avlidna”

”Vi är väldigt väl förberedda för att hantera en ny våg av smittspridning med många insjuknade.”

Det handlade inledningsvis om att öka kommunens kapacitet att ta hand om insjuknade personer både i hemsjukvård och på boenden. Men också om att förbereda för att kunna ta hand om stora volymer avlidna.

– Vi planerade för hur avlidna skulle samlas upp, transporteras, omhändertas och få plats på bårhus. Vi hade samverkan med kyrkan kring det här. Vi hade även diskussioner om de äldre människor som bodde hemma eller på våra boenden, som inte skulle kunna tas upp i intensivvård på sjukhuset utan skulle behöva lindrande palliativ vård. Vi behövde alltså se till att smärtlindrande, morfinliknande preparat fanns tillhands.

ALLA KOMMUNENS FÖRVALTNINGAR gick en efter en upp i stabsläge. Den centrala krisledningen aktiverades de första dagarna i mars.

– Då tänkte jag att vi kommer att bli allvarligt drabbade. Då såg man det enorma trycket på sjukvården i norra Italien och jag såg framför mig att vi skulle kunna få samma situation här. Det var egentligen det scenariot som vi började förbereda oss för redan från början, säger Paul Håkansson.

Nu blev kommunens första prioritet att skydda och vårda de äldre samt invånare i riskgrupper. All annan verksamhet fick stå tillbaka. En intensiv jakt på skyddsmaterial inleddes, planer för leverans av mat och mediciner till riskgrupper smiddes, lektioner på skolor ställdes om till distans-

undervisning och information om att hålla avstånd och tvätta händerna började produceras och spridas. Det är bara några exempel på det arbete som pågick i krisstaberna.

PÅSKEN NÄRMADE SIG och när det blev skärtorsdag stod krisledningen inför sin värsta dag. Regiondirektören hade tidigare hört av sig till Paul Håkansson och meddelat att Region Östergötland inte längre hade kapacitet att stödja kommunerna med skyddsmaterial till vård- och omsorgspersonal.

– På skärtorsdagens morgon hade vi inte skyddsutrustning att dela ut till de anställda i vården inför påskhelgen, samtidigt som antalet insjuknade ökade snabbt. Det var den mest kritiska punkten under krisen. Men på eftermiddagen kom en leverans från Socialstyrelsen. Efter det vände det och vi fick ett flöde av skyddsmaterial som täckte vårt behov. Men vi hade inga reserver, det som kom in gick åt.

Efter påsken följde några veckor där antalet boenden med smitta ökade och sedan stabiliserades läget.

– Då var det en tid då man tänkte; ”Kommer det uppträda smitta på alla boenden eller går det att få broms på det här?” Och det gjorde det. Det är en stor mängd boenden som inte har haft någon smittad. Vi pratar om 56 boenden och ungefär hälften av de boendena har aldrig haft någon smitta.

DET INGEN VISSTE när krisledningen inleddes var att den skulle förbli aktiv i ett halvår. Paul Håkansson var krisledande chef hela perioden och han kände en lättnad när han kunde lägga ifrån sig det krislednings-kit som han hade haft med sig under hela perioden.

– Det kändes skönt. Det finns en grundläggande belastning av att vara i krisledning under så lång tid.

Han understryker att det är viktigt att säga att pandemin fortfarande pågår. Men också att det nu finns en bättre beredskap om läget förvärras.

– Vi är väldigt väl förberedda för att hantera en ny våg av smittspridning med många insjuknade. Idag är jag fullständigt trygg i det. Samtidigt att det fortfarande är så att om vi får en klustersmitta inne på ett boende, som vi kan råka ut för, då får det allvarliga konsekvenser.

Paul Håkansson menar att krisen har gett oss en påminnelse om vår sårbarhet.

– Det innebär att vi måste vara beredda på att öva mer, utbilda oss mer och ha en ledningsorganisation som är förberedd.

DEN 1 SEPTEMBER 2020 gick alla förvaltningar tillbaka till sina ordinarie verksamheter. Alla förvaltningar klarade då av arbetet mot smittan i det vardagliga arbetet.

Som kommunchef är Paul Håkansson, eller Palle som han ofta kallas, ledare för alla direktörer och förvaltningschefer och han har ansvar för att planera, leda och samordna den kommunala verksamheten. Han får även specifika uppdrag från kommunstyrelsen. Mycket av det handlar om samordning, där flera nämnder eller flera förvaltningar är berörda och där man kanske inte är helt sams utan har olika uppfattningar och behöver hjälp att komma vidare.

– Det är nog ingen som kallar mig för diplomatisk, men jag är en problemlösare som kan lösa upp låsta situationer. När jag får till mig saker då är det oftast i ett läge där man har konstaterat att ”det här måste lösas nu”. ●

Mer om Palle

 På Instagram



← Här är det kris-kit som följde med Palle i ett halvårs tid, men som han kunde lägga ifrån sig 31 augusti.



→ Det står mycket träning på Palles schema. ”För mig så innebär träning fysiskt och mentalt välbefinnande. Att åka från jobbet och träna på kvällen är att ladda ur mentalt.”



→ Palle är oftast först på plats på kontoret. ”Jag är en morgonmänniska. Jag gillar att ha en timme på kontoret innan någon annan kommer.”



→ Dvärgtaxen Iris, även kallad ”Det lilla kräket” har vunnit Palles hjärta, en kraftig allergi mot hundar till trots.





Medarbetarfesten ställs in – och mycket blir digitalt

Medarbetarfesten ställs in i år på grund av den pågående pandemin. Det är bara ett av flera arrangemang som ställs in eller ställs om till att bli digitala.

TEXT EVA-KARIN STRAND WÄTZ

Medarbetarfest



Så blir Språkhalvdagen 2020

Språkhalvdagen den 12 november på eftermiddagen kommer att hållas digitalt. I år gästas arrangemanget av hip-hop-artisten, författaren och samhällsdebattören Dogge Doggelito. Han blev rikskänd som medlem av "Latin Kings". Numera jobbar han som entreprenör inom musik-, film-, bok- och tv-branschen. Han har tillsammans med språkprofessorn Ulla-Britt Kotsinas givit ut en av böckerna i serien "Förortsslang".

Språkhalvdagen inleds med Ellen Bijvoet. Hon kommer bland annat att prata om hur språket ändras med inslag från "orten" och om språket som barriär för att komma in i samhället. Ellen Bijvoet är lektor vid Institutionen för nordiska språk vid Uppsala universitet och hon har i flera projekt studerat unga i flerspråkiga förorter i Stockholm.

Språkhalvdagen börjar klockan 13.00 och håller på till cirka 15.30. Länk till arrangemanget kommer att finnas på Linweb strax innan språkhalvdagen sänds. Ingen anmälan behövs.

Medarbetarfest

Under medarbetarfesten samlas flera tusen personer under festkvällarna, och det kan leda till en stor smittspridning.

– Det är inte möjligt ansvarsmässigt att under en pågående pandemi samla alla kommunens anställda för en fest. Det är många som har gjort enorma uppoffringar och ansträngningar för att säkerställa en minskad smittspridning och skydda våra äldre och riskgrupper. Att i detta sammanhang bjuda in till en gigantisk fest för alla medarbetare skulle kunna slå helt fel, säger HR-direktör Sonja Erlandsson.

En fest kräver en lång tids planering, så i stället är planen att genomföra en medarbetarfest under 2022.

– Det känns naturligtvis mycket tråkigt att festen i år inte blir av. Detta är ett väldigt uppskattat tillfälle för oss att få fira tillsammans och vara stolta över vår kommun, men festen kommer tillbaka var så säker, säger Sonja Erlandsson.

Globala Linköping

Det årliga eventet "Globala Linköping", om FN:s Globala mål, kommer att ha både ett digitalt och ett fysiskt program. I år har eventet fokus på klimat och hälsa.

– En del av programmet är i år digitalt, för att ännu fler ska kunna delta. Men vi kommer även att synas fysiskt på universitetet, på Linköpings stadsbibliotek och i Skäggetorp, säger projektledare Nicklas Alsö.

Eventet är den 16–21 november och det är Linköpings kommun som arrangerar.

Alla arrangemang inom Globala Linköping är gratis och du tar del av de digitala föredragen när du själv önskar på Linköping play.

Mer information hittar du på linköping.se under linköping.se/globalalinköping och under Facebooksidan Globala Linköping.

Chefens dag

Chefens dag som äger rum den 12 februari kommer under 2021 att vara digital.

Temat för dagen är "Staden där du möter framtiden". Samtliga föreläsningar kommer att hållas på det temat men ha olika inriktningar.

Gymnasiemässan

Även gymnasimässan, som vanligen hålls en lördag i början av november blir digital, och genomförs från en kampanjsajt under fyra vardagseftermiddagar/kvällar. Det kommer att finnas digitala lösningarna för chatt, live-samtal och föreläsningar.

Detta är några av de arrangemang som blir annorlunda på grund av Corona. Håll utkik på Linweb efter andra förändringar.

Populärt i sociala medier just nu

7284

Så många personer följer oss på Instagram!

Framtidsstaden Linköping

Just nu pågår en kampanj i sociala medier för att marknadsföra Linköping som plats med hashtaggen #framtidstaden.



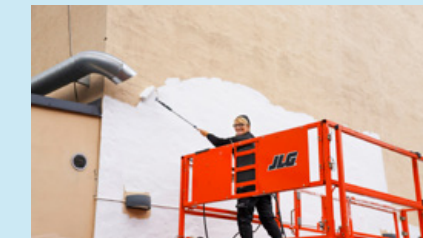
Lekplats i Magistratshagen

Inlägget om den nya lekplatsen i Magistratshagen fick mycket uppmärksamhet och nådde

30 000 personer.

Artscape

Konstverken som vuxit fram på fasaderna i Linköping skapar engagemang på både Facebook, Instagram och LinkedIn.



Nostalgibild på Stångån

Inlägget om hur Stångån såg ut förr fick nästan

500 👍 och över

3 000 klick till linköping.se

Friskvårdsbidrag höjs för kommunanställda

Linköpings kommun vill främja ett aktivt och hälsosamt liv för sina medarbetare. Därför kommer friskvårdsbidraget att höjas från och med 2021.

TEXT EMMILIE ENGSTRÖM

Allt fler medarbetare nyttjar sitt friskvårdsbidrag. Mellan 2018 och 2019 ökade användningen med tio procent bland kommunens anställda. En anledning till ökningen tros vara att det från och med förra året går att använda hälsopengen digitalt via Actiway.

– Hälsöförmånen är en del i kommunens arbete med att vara en attraktiv och hälsofrämjande arbetsgivare. Tio procent låter kanske inte så mycket men det är 1 256 fler medarbetare som använde friskvårdsbidraget 2019 jämfört med året innan, säger Sonja Erlandsson, HR-direktör, Linköpings kommun.

SEDAN 2012 HAR alla tillsvidareanställda årligen tilldelats ett belopp på 2 500 kronor. Från och med nästa år kommer bidraget att höjas med 300 kronor.

Även friskvårdspengen för timavlönade medarbetare kommer att höjas utifrån hur mycket personen har arbetat.

– Att vi nu även inkluderar timavlönade är ett mycket viktigt steg i att skapa attraktiva anställningsvillkor för alla våra medarbetare, säger Sonja Erlandsson.

Denisé Cassel (KD), kommunalråd och 1:e vice ordförande i kommunstyrelsen, tycker det är viktigt att kommunen värnar om sina medarbetare.

– Kommunens medarbetare är vår allra viktigaste resurs. Att utöka summan för friskvårdsbidraget är ett sätt för kommunen som arbetsgivare att erbjuda våra medarbetare ännu bättre förutsättningar till träning och hälsa, säger Denisé Cassel.



LPP-vinnare

Grattis

Trollflöjtens vårdboende som utsetts till Årets LPP-vinnare!

Ett längre reportage om arbetsplatsens förändringsresa kommer i nästa nummer av Vi Linköping.

” Vi drar iväg ut och träffar våra besökare runtomkring i Skäggetorp. Innan corona så hade vi alltid med oss lite kaffe och kaka.

Hon jobbar med hjärtat

Linda Edenor är kulturutvecklare på Agora – ett arbete fyllt av kreativitet och mänskliga möten.

TEXT MATTIAS GRANE FOTO JEPPE GUSTAFSSON

ftermiddagssolen lyser starkt på den stora svarta byggnaden, som blev nominerad till årets arkitekturpris i Östergötland 2019. Inne på kulturhuset Agora, som mittpunkt i ett myller av aktiviteter, står kulturutvecklaren Linda Edenor, en nyckelkompetens med ansvar för husets verksamheter.

Sedan invigningen våren 2019 har Agora snabbt blivit en självklar mötesplats i Skäggetorp, där mängder av aktiviteter, kunskapslyft och kreativa verksamheter äger rum. Huset rymmer allt från bibliotek, café, studierum, medieverkstad, musikstudio och flertalet scener.

– Vi fokuserar mycket på mjuka värden och hur vi bemöter människor. Alla som kommer hit ska känna sig bekräftade och sedda. Agora ska vara en trygg plats där både Skäggetorpsbor och människor från världens alla hörn kan träffas, skapa och ta del av kultur tillsammans. Man får jobba mycket med hjärtat, säger Linda med ett leende.

I grunden är Linda utbildad lärare men det var genom hennes arbete som verksamhetsutvecklare på Studieförbundet, och deras verksamheter i

TILL HÖGER
Kulturhuset Agora
– som nominerades
till årets arkitektur-
pris i Östergötland
2019.

NEDAN i samspråk
med besökare i
Agoras café.



Namn: Linda Edenor
Yrke: Kulturutvecklare på Agora
Ålder: 43
Familj: Bor i Ekängen med man
och två barn
Bakgrund: Högstadielärare i mate-
matik, teknik och NO, samt verksam-
hetsutvecklare på Studieförbundet.
Fritid: Älskar att vara i trädgården,
att träffa vänner och tillbringa tid
med familjen.

förebilder som kan vara våra ambassa-
dörer och vara delaktiga på Agora. Sen
handlar det ju verkligen om att möta
alla – från bebisar till 98-åringar. Det
är en härlig mix, berättar Linda leende.

EN DEL AV Agoras marknadsföring och
närvaro i Skäggetorp genomförs på ett
minst sagt ovanligt sätt – nämligen på
en eldriven lådcykel.

– Vi drar iväg ut och träffar våra
besökare runtomkring i Skäggetorp.
Innan corona så hade vi alltid med
oss lite kaffe och kaka. Det är ett jätte-
bra sätt att kravlöst få träffa och snacka
med människor. Vi kan dela ut flyers
och broschyrer om verksamheterna på
Agora, samtidigt som vi får reda på
vilka behov medborgarna har.

Cykeln används också av Agoras
bibliotekarier som kan ta sig direkt
hem till äldre människor och lämna ut
böcker efter önskemål. En service som
har varit väldigt uppskattad, inte
minst under den rådande pandemin.

AGORA HAR SNABBT blivit ett nav för
många människor i Skäggetorp. Men
Linda berättar även om hur roligt hon
tycker det är att allt fler medborgare
utanför Skäggetorp också börjar hitta
till Agora.

– Vi hade precis en småbarnsvecka
som blev jättebra och som lockade
föräldrar med barn från flera olika
områden och stadsdelar, men även
från våra grannkommuner. Det är
tydligt att barn- och ungdomsaktiviteter
är efterfrågat!

Många av verksamheterna möjliggörs
genom samverkan och goda relationer
med studieförbund, föreningar och
volontärer. Andra exempel på populära
aktiviteter är läxhjälp, språkcaféer,
kurser i musikstudion och inte minst
konceptet "öppen scen".

– När vi arrangerar öppen scen
så behöver vi knappt göra någon
marknadsföring. Det sprider sig som
en löpeld. Det är så många som vill
sjunga, dansa uppträda och visa upp
vad de kan. Många rycks med av
stämningen på plats och bara går upp
och kör! Senast fick vi förlänga vårt
evenemang med två timmar på grund
av det stora intresset. Det är något
som känns väldigt speciellt för
Skäggetorp, det är på gränsen till
magiskt, avslutar Linda. ●

Skäggetorp, som hon kom i kontakt
med Agora. När tjänsten som kultur-
utvecklare på Agora blev vakant så var
Linda redo.

I rollen som kulturutvecklare har
Linda den övergripande blicken över
vad som händer i huset – om det så är
danskurs på en tisdag, läxhjälp på en
onsdag eller en föreställning med
Thorsten Flinck på en lördag. Det är
mycket som ska planeras och samordnas
från vecka till vecka och däremellan
ska det också hinnas med att möta
husets besökare och alla olika sam-
arbetspartners.

– Det är viktigt att se till att våra
aktiviteter möter de faktiska behoven,
och inte minst att vi tillgodoser dem
över alla åldrar, berättar Linda.

LINDA POÄNGTERAR VIDARE hur viktigt
det är att bygga nätverk och förtroende
lokalt. Inte minst i en stadsdel som
Skäggetorp där många olika språk och
kulturer lever sida vid sida. Att skapa
relationer och samtala med barn, ung-
domar och äldre, och inte minst med
alla kvinnor i Skäggetorp, visar sig vara
en betydelsefull del av arbetet.

– Vi har till exempel ett kvinnorråd
med kvinnor från närområdet. De
kommer med värdefull input. Vi har en
grupp just nu från Nepal, Bangladesh
och Indien som har Bollywood-dans,
går på cykelkurs och håller på att pla-
nera en modeshow. Medan de skapar
innehåll på Agora så lär de sig mer
svenska och blir mer etablerade i sam-
hället. Vi försöker alltid hitta positiva

Agora

Vad? Kulturhus med bibliotek,
café, scener, medieverkstad,
studierum och mycket mer.

Var? Skäggetorps centrum 18

Hemsida: linkoping.se/agora

Sociala medier:

@agoralinkoping

@agoralinkoping

Linda Edenor – kulturutvecklare på Agora

TEMA
STADEN DÄR
DU MÖTER
FRAMTIDEN



SAVE
THE
DATE

12
feb

Hej chef!

Snart är det återigen dags för Chefens dag. På grund av rådande situation blir upplägget den här gången lite annorlunda. Mer information hittar du på Chefsportalen eller via QR-koden nedan.



Chefens dag

När: Den 12 februari 2021

Tema: Staden där du möter framtiden

Plats: Digitalt

VINTERLJUS

De kommer med ljuset när mörkret faller

När lamporna för Vinterljus 2019 släcktes tände de ljuset inför 2020. Här är gänget bakom evenemanget.

TEXT LINNÉA HELLOVIST
FOTO ÅKE KARLSSON

Den 13 december till den 3 januari pågår Vinterljus. Allmänheten märker av evenemanget innan och under, men för projektgruppen ligger det lång tids planering bakom. Under hela året andas och tänker de Vinterljus.

– När Linköpingsbor är upptagna på stränderna under sommaren är vi fullt upptagna med att ordna upphandlingar, säger Christian Andersson, Produktägare belysning på Tekniska verken.

– Jag är ute och mäter elkablar till installationerna och vi fantiserar hur det kommer ser ut när bladen är borta från träden, fyller Kristoffer Dezsi, projektledare, i.

SLINGAN FÖR VINTERLJUS i år går längs Stångån. En sträcka projektgruppen gått om och om igen för att visualisera platserna och illustrationerna.

– Vi går sträckan, ser vad som passar var och sen börjar pusslet. I år är det en bred variation på installationerna, allt från små lugna stilleben till stora med ljud och interaktion. Både nationella och internationella konstnärer är med och tolkar årets tema elementen, säger Elna Hammarström, projektledare.

SAMARBETE OCH PLANERING är A och O för ett lyckat Vinterljus. I projektgruppen ingår Miljö- och samhällsbyggnadsförvaltningen, Kultur- och fritids-

förvaltningen, Tekniska verken och Visit Linköping och co. Alla inblandade aktörer har sina specialkunskaper som projektgruppen drar nytta av.

– Vi vill samarbeta över förvaltningarna och bolagen. Vi har alla våra styrkor och gemensamt kan vi bli ännu bättre. Varför ska vi uppfinna hjulet om en annan i kommunen redan är expert på det? säger Elna Hammarström, projektledare. ●

*Nyfiken på
placering, konstverk
och konstnärer?*

Läs mer på Vinterljus egna hemsida:
vinterljuslinkoping.se

VINT
ERLJ
US 20

Här är gänget
bakom Vinterljus.



Thomas Weissenberg

Från tyska bokskogar till ekarnas stad

FÖR TIO ÅR SEDAN TRÄFFADE HAN KÄRLEKEN PÅ EN STUDENTFEST I VÄSTERÅS. FYRA ÅR SENARE FLYTTADE THOMAS WEISSENBERG MED SIN BLIVANDE FRU TILL HENNES HEKMMUN LINKÖPING. YTTERRIGARE NÅGRA ÅR SENARE FICK THOMAS JOBB SOM SKOGSFÖRVALTARE I LINKÖPINGS KOMMUN, EN TITEL HAN ÄR HELT ENSAM OM.

TEXT JOHAN HERMANSSON FOTO JEPPE GUSTAFSSON

Namn: Thomas Weissenberg

Ålder: 38

Jobbar som: Skogsförvaltare och ingår, tillsammans med kommun-ekologerna, i naturgruppen på Miljö- och samhällsbyggnadsförvaltningen. "Det är ett bra gäng."

Familj: Fru och två tvillingpojkar på drygt ett år

Bor: Lingham

På fritiden: Umgås med familj och vänner, idrotta, lyssna på musik, laga mat

Drömjobb som liten: Astronaut

I matlådan: "Resterna från gårdagen. Det blir mycket enkla snabba rätter nu med småbarn."



Thomas Weissenberg växte upp i Würzburg i tyska delstaten Bayern, en plats präglad av bokskogar. Och i skogen trivdes han.

– Som barn var det framför allt en plats för lek och då kanske man inte tänkte så mycket på själva skogen. Men jag har alltid tyckt om att vara ute i naturen. Och när jag blev lite äldre och började fundera på yrkesval kände jag att jag inte bara ville sitta bakom ett skrivbord.

Så Thomas ratade barndomsdrömmar om att bli astronaut eller idrottsstjärna och började studera till skogsmästare i Göttingen i centrala Tyskland.

Samtidigt som Thomas pluggade spelade han handboll. En kompis i laget gjorde en utbytetermin i Västerås och Thomas bestämde sig för att åka dit och hälsa på en helg. Där, i myllret på en studentfest, träffade Thomas en trevlig tjej, Ida, som han fortsatte hålla kontakt med. Det mynnade ut i ett distansförhållande mellan Tyskland och Sverige som pågick under ett par års tid.

– Det blev många videosamtal och mycket lågprisflyg. Men det gick. Vi lyckades faktiskt träffa varandra ungefär var tredje–var fjärde vecka.

SOM FÄRDIGUTBILDAD SKOGSMÄSTARE märkte Thomas att det fanns dåligt med jobb så han vidareutbildade sig med en master inom förnyelsebar energi. Med den i bagaget fick han jobb på ett

energiförsörjningsföretag i Berlin. Och efter att Ida avslutat sina studier i Västerås flyttade hon ner till Thomas i Berlin där de bodde tillsammans i två år.

Till slut lockade Sverige. Och eftersom Thomas fru Ida ursprungligen kommer från Ljungsbro blev det till Linköpings kommun flyttlasset gick.

– När vi flyttade till Sverige kände jag att jag ville jobba med skog och natur igen. Men eftersom jag inte kunde det svenska språket så bra och för att jag ville lära mig mer om den svenska skogsbranschen började jag jobba som skogsarbetare i Åtvidaberg.

Thomas fick vara ute i skogen i stort sett året runt och arbeta med bland annat röjsåg, motorsåg och plantering. Han lärde känna branschen och lärde sig olika fackuttryck och svenska termer för allt inom skogsbruket.

– Jag kände att det var nödvändigt. Det var kul och ibland jobbigt men det hjälpte mig mycket. Efter tre år kände jag mig dock redo för nya utmaningar och hade turen att få jobbet som skogsförvaltare här i kommunen.

ÅREN I SKOGEN och den praktiska erfarenheten gav Thomas bra förutsättningar för sitt nuvarande jobb. Som skogsförvaltare sköter Thomas skogen utefter de mål som finns uppsatta. Rent praktiskt innebär det att han planerar, beställer och följer upp skogsskötselåtgärder såsom röjning, gallring och avverkning eller plantering. Han sköter kontakten med kommunens skogsentreprenör och

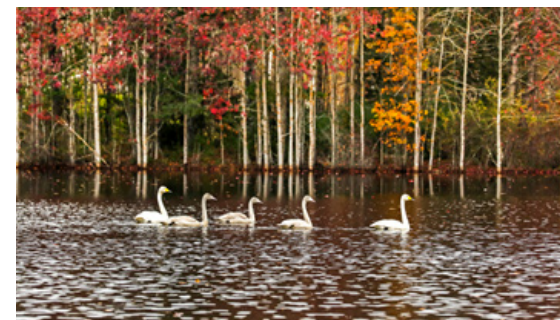


virkesköpare och är ofta ute i fält och bedömer olika trädärenden.

– Jag har mycket kontakt med allmänheten som hör av sig med synpunkter och önskemål. Varför gör vi det vi gör? Eller varför gör vi inte något? Ofta handlar det om enstaka fall, att man undrar varför vi har tagit bort ett träd eller att man vill att vi tar bort ett träd.

TITELN SKOGSFÖRVALTARE är Thomas ensam om i kommunens verksamhet. Det finns två andra förvaltare också, som har ansvar för övrig mark och byggnader. Skog som ligger inom detaljplanelagd mark ansvarar driftingenjörerna för och Thomas stödjer dem i olika frågor. Och i kommunens naturreservat är det respektive reservatsförvaltare som sköter skogen. Men all övrig skog har Thomas ansvar för. Det handlar om ungefär 1900 hektar skog, cirka 2700 fotbollsplaner.

– Det finns jättefina skogar här. Personligen gillar jag ek och det finns det



Thomas Weissenberg brinner för att skapa trivsamma naturmiljöer för rekreation och friluftsliv för alla Linköpingsbor.

ju en hel del här, och väldigt fina gamla ekar dessutom. Så jag har verkligen hamnat rätt, säger Thomas.

– Det bästa med jobbet är att jag har möjligheten att vara ute i naturen men samtidigt har jag mycket kontakt med människor. Jag brinner för att skapa trivsamma naturmiljöer för rekreation och friluftsliv för de som bor här. Att skogen verkligen är till för dem.

GENERELLT SETT MÅR Linköpings skogar bra. Men det finns utmaningar också. Sedan den rekordvarma sommaren 2018 har Linköpings kommun haft stora angrepp av granbarkborren och nästan alla skogsåtgärder de senaste två åren har handlat om att bekämpa eller begränsa granbarkborrens framfart.

– Det kommer bli en stor del av mitt jobb och en stor utmaning att fortsättningsvis hantera granbarkborren. Att återplantera och återskapa dessa oftast tätortsnära områden och se till att vi

får skog som är trevlig att vistas i och anpassat till nuvarande och framtida utmaningar som torka, stormar eller insektsangrepp.

Just den här långsiktigheten är en stor anledning till att Thomas trivs så bra med sitt jobb.

– Genom de insatser vi gör nu skapar vi något för dagens invånare men det påverkar också hur det kommer att se ut om 50 eller 100 år. Det vi planterar i dag kommer förhoppningsvis att betyda mycket för



”
Ibland när vi går i skogen kan min fru säga: 'nu jobbar du igen'. Men det går inte att undvika.”



framtida Linköpingsbor. Det är en häftig tanke.

Kan man tröttna på skog?

– Det tror jag inte. Inte jag i alla fall. Det vore dåligt om jag skulle tröttna på skog. Då skulle jag behöva byta jobb, säger Thomas och ler.

– Men sedan blir man ju yrkesskadad också. Jag tittar på skogen med andra ögon. Ibland när vi går i skogen kan min fru säga: "nu jobbar du igen". Men det går inte att undvika. ●



Hanna Edqvist

Namn: Hanna Edqvist

Ålder: 47

Bor: Linköping

Familj: Två barn, 10 och 13 år
– och flera andra personer

Fritidsintressen: Läsa böcker

I matlådan: Rester från gårdagens middag

Bästa köp: "Min cykel"

Sämsta köp: "Kläder som jag inte använder eller använder väldigt lite".

”

Många missar att göra en skriftlig överenskommelse vid hantverkstjänster.

Hej där

konsumentvägledare Hanna!

TEXT EMMILIE ENGSTRÖM FOTO ÅKE KARLSSON

Berätta – vad gör en konsumentvägledare?

– Jag informerar om och ger vägledning kring konsumenträtt; till exempel hur man gör för att reklamera en vara eller tjänst och vilka rättigheter och skyldigheter konsumenten respektive företaget har. Vägledning sker per telefon, e-post och via besök. Jag har också i uppdrag att föreläsa om konsumenträtt för olika grupper, bland andra SFI-elever och gymnasieelever.

Hur länge har du jobbat i Linköpings kommun?

– Jag började arbeta i Linköpings kommun 2006, då inom socialtjänsten där jag sedan arbetade inom olika områden/avdelningar fram till 2015. 2016 började jag arbeta på dåvarande Medborgarkontoret (nu en del av Kontakt Linköping) som samhällsvägledare. Innan dess jobbade jag bland annat i Botkyrka kommun.

Hur kommer det sig att du fastnade för det här yrket?

– Jag kom i kontakt med det yrket 2016 när jag började arbeta på Medborgarkontoret. Jag är intresserad av juridik och tyckte att konsumentvägledning verkade vara ett intressant och allmänbildande jobb.

Vad är det bästa med ditt jobb?

– Att få lära mig nya saker – konsumentfrågor spänner ju över alla områden där vi konsumerar – att söka information och klura ut svar. Jag gillar variationer, att ha kontakt per telefon, mejl och via besök och genom det utåtriktade arbetet. Jobbet är ganska fritt, så jag kan planera min arbetsdag själv. Det känns också bra att kunna hjälpa människor att ta tillvara sina rättigheter. Som konsument kan man ju känna sig liten i förhållande till ett företag – det är tillfredsställande att bidra till att människor till exempel kan få sina saker reparerade, få pengar tillbaka eller få sin sak prövad.

Vad är främsta anledningen till att människor söker upp dig?

– I de flesta fall har det uppstått något problem med en vara eller tjänst som man vill veta hur man ska hantera. Ofta har konsumenten gjort egna försök att lösa situationen men inte fått svar från eller kommit överens med företaget. I en del fall behöver konsumenten även konkret och praktisk hjälp med att bland annat kontakta företag eller att göra en anmälan till Allmänna reklamationsnämnden (ARN).

Drömde du om att bli konsumentvägledare redan som barn?

– Nej, som barn tror jag inte att jag kände till konsumentvägledning. Jag hade inga tydliga drömmar eller planer på vad jag ville arbeta med.

Hannas råd till dig som konsument

- Upprätta skriftlig överenskommelse/avtal när du anlitar hantverkare; vad ska göras, vad ska det kosta och när ska det vara färdigt.
- Gör en skriftlig uppsägning eller ändring av till exempel abonnemang eller prenumeration alternativt se till att få skriftlig bekräftelse från företaget om du ringer in.
- Vid näthandel – kolla upp företaget innan du handlar. Var finns det, finns det kontaktppgifter, kolla om du får svar.
- Räntefri delbetalning kan lätt bli dyrare än direktbetalning. Följer du inte avbetalningsplanen exakt kan du istället få en hög räntekostnad.
- Kom ihåg att du som konsument alltid har upp till tre års reklamationsrätt på varor, oavsett om du har fått en garanti eller inte.

Har uppdraget som konsumentvägledare förändrats mycket i takt med att näthandeln ökat?

– Jag har inte så långt perspektiv eftersom jag började arbeta som konsumentvägledare hösten 2018, men generellt har det nog blivit svårare att få kontakt med företag via telefon. Många har kundtjänst via chatt och mejl eller genom att man loggar in på Mina sidor vilket kan göra det svårare om man inte är digitalt van eller inte kan språket så bra. I sådana lägen behöver fler utomstående hjälp från konsumentvägledningen. Jag kan tänka mig att andelen "felköp" också har ökat och att frågor om ångerrätt har blivit vanligare när man handlar utan att kunna undersöka en vara som man kan i en fysisk butik.

Finns det något vanligt missstag som konsument gör?

– Ja, att inte göra skriftliga överenskommelser vid hantverkstjänster. Det underlättar mycket om man har skrivit ner vad man har kommit överens om. ●

På temasideorna i detta nummer av Vi Linköping lyfter vi på locket till framtiden. Hur ser framtidens skola ut? Framtidens vård? Och varför är Linköping platsen där du möter framtiden?

”Bilderna av Linköping är tydliga”

Så marknadsförs Linköping

Just nu pågår en ny reklamkampanj för Linköping. Genom budskapet ”Platsen där du möter framtiden” ska ännu fler människor och företag få upp ögonen för staden. Men ett viktigt syfte är också att bygga ett ambassadörskap hos Linköpingsborna själva. ”Att vi pratar gott om vår stad är enormt viktigt”, säger kommunikationsstrateg Claes Ekström.

TEXT PER CONNING FOTO LINKIN

Många kommuner och regioner konkurrerar om att locka till sig företag, invånare och investeringar. Med fler invånare och nya företagsetableringar kan skatteintäkterna öka, vilket ger underlag för bra skolor, bra omsorg och mycket annat.

Men för att synas i konkurrensen gäller det att sticka ut och ha en tydlig profil. Det gäller också Linköping, som nu satsar på att bygga sitt så kallade platsvarumärke.

– Många platser är ju lika varandra. Men om vi bygger vårt varumärke så får människor en uppfattning om skillnaden mellan Linköping och andra platser. Det handlar om att bestämma vad vi är riktigt bra på och vad som gör Linköping attraktivt.

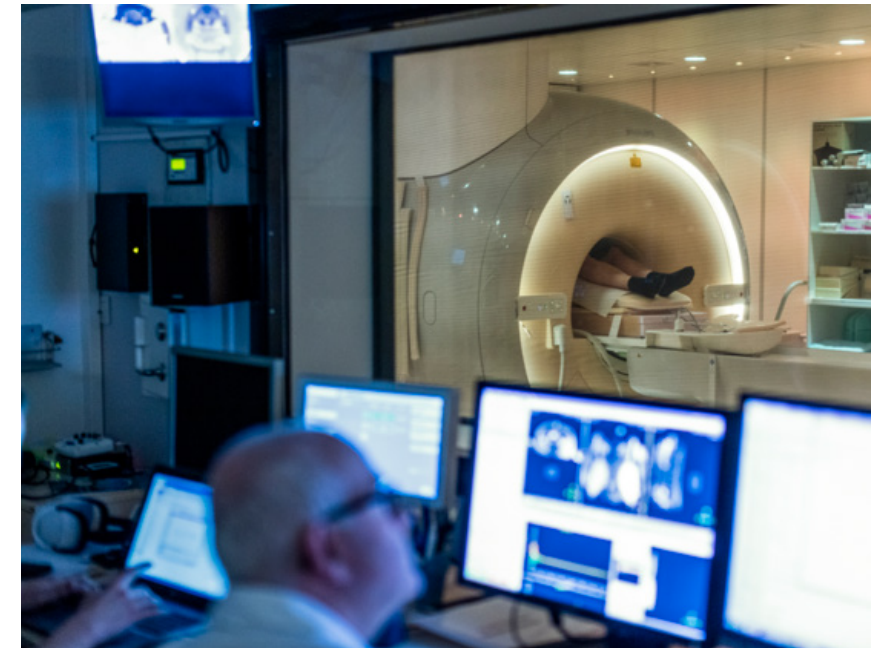
Det säger Claes Ekström som är varumärkesansvarig kommunikationsstrateg i Linköpings kommun. I samarbete med flera andra har han tagit fram en varumärkesplattform – en

slags plan – som ska ligga till grund för marknadsföringen av Linköping framöver. Arbetet har bland annat bestått av workshops och möten med olika aktörer i Linköping.

EN ANNAN VIKTIG utgångspunkt för varumärkesplattformen är undersökningar som visar vad människor faktiskt förknippar Linköping med. Både Linköpingsbor och människor från övriga landet har fått tycka till.

– Resultaten visar att bilden av Linköping är tydlig. Folk associerar staden med universitetet, kunskap, flyg och högteknologi. Vi är också den kommun som starkast förknippas med begreppet ”framtidsstad” av de kommuner som nämns i undersökningen. Det ska vi vara jättestolta över. Det är en stor fördel när vi marknadsför Linköping, säger Claes.

Budskapet i den nu aktuella reklamen för Linköping är följaktligen ”Platsen



där du möter framtiden". Eller "Future now" i den engelskspråkiga versionen.

– Linköping anses vara Sveriges teknologistad nummer ett. Här finns forskning, universitet och företag som ligger i teknikens absoluta framkant. Det som "komma skall" finns redan här, säger Claes.

MEN HAN POÄNGTERAR att bilden av Linköping inte bara kan bygga på högteknologi. Det är också viktigt att framhålla de mer mjuka och mänskliga värdena.

– En stad måste vara trevlig och vacker att bo i. Det måste finnas bra skolor, bra bostäder, kultur och nöjen. Sådant är jätteviktigt.

För att täcka in detta består varumärkesplattformen av tre områden: "de banbrytande innovationerna", "den livsvänliga staden" och "det perfekta läget". Dessa delar kommer på olika sätt att synas i kommunikationen.

– När det gäller de banbrytande innovationerna handlar det om att vi har utvecklat teknik som har förändrat världen till det bättre. Bland annat kommer streaming media och det digitala obduktionsbordet härifrån. Och vi lär få se fler innovationer från Linköping, säger Claes.

PROFILOMRÅDET "den livsvänliga staden" fokuserar på att Linköping byggs för att det ska vara enkelt att leva här – att det är en modern och smart stad.

– Vi har till exempel ett mål om att Linköping ska vara koldioxidneutralt 2025. Och vi bygger cykelbanor så att det ska vara enkelt att ta sig fram. Skola, vård och omsorg fungerar väl. Vi har en stadskärna som har blivit vald till årets stadskärna tre gånger. Och vi har ett brett kultur- och idrottsliv.

Det tredje profilmrådet – "det perfekta läget" – syftar både på Linköpings fina omgivning och på att det är enkelt

att resa mellan Linköping och de stora städerna. Man kommer till Stockholm på 1 timme och 40 minuter med tåg. Lika snabbt går det till Amsterdam med flyg, och därifrån går transporter vidare till hela världen.

ATT DET FINNS EN GOD infrastruktur menar Claes är viktigt både för näringslivet och för allmänheten.

– Och när Ostlänken byggs kommer den att bli Östergötlands motsvarighet till Öresundsbron. Då får vi en timme till Stockholm. Det kommer att förändra Linköping i grunden, det är jag övertygad om.

Vid sidan av dessa tre styrkeområden framhåller Claes det samverkans klimat som finns i staden – Linköpingsandan. Han menar att det råder en stark vilja hos universitetet, näringslivet och politiken att göra det som är bra för staden och att hjälpa varandra.

– Det är framgångsreceptet för Linköping. Det finns en anda och ett mod: "bara gör t". Och du kan få hjälp genom ett helt ekosystem med stödfunktioner.

Marknadsföringen som bygger på den nya varumärkesplattformen skulle egentligen ha startat i våras. Men så kom coronapandemin emellan. Sedan i september är dock kampanjen igång. Till att börja med vänder den sig till Linköpings-

borna själva, för att skapa stolthet och ett ambassadörskap bland invånarna. En reklamfilm visas på bio i Linköping och affischer syns på stadens gator.

– Att Linköpingsbor pratar gott om sin stad och vill rekommendera Linköping är enormt viktigt, säger Claes.

Han framhåller att alla gärna får använda hashtaggen #framtidstaden i sociala medier när man berättar om allt bra som finns och görs i Linköping.

I nästa fas – troligen under våren 2021 – ska reklamens budskap bli mer detaljerat och innehålla mer fakta om Linköping. Då liksom nu är Linköpingsborna den primära målgruppen. Men under hösten 2021 ska marknadsföringen gå ut till övriga landet, främst till Östergötland och Stockholmsregionen.

TILL MÅLGRUPPERNA HÖR "vartsomhelstarna", det vill säga flyttbara personer i åldern 18-35. Dit räknas också studenter. En annan viktig målgrupp är företagare och investerare.

– I nästa steg av kampanjen kommer vi att tilltala de olika målgrupperna enskilt. Det ska bli väldigt spännande att se hur detta tas emot, säger Claes.

Material från kampanjen finns tillgängligt på linkoping.se. Tanken är att fler än Linköpings kommun ska kunna föra ut budskapet om staden.

– Det finns filmer, bilder och presentationsmaterial. Vi ser fram emot att andra börjar använda detta. Har man frågor kan man vända sig till oss på Kommunikationsstaben.

Claes poängterar att arbetet med platsvarumärket inte innebär att Linköpings kommun skrotar sitt varumärkeslöfte "där idéer blir verklighet". Detta ska fortsätta att användas, parallellt med budskapet i den nya marknadsföringen.

Hur är det att arbeta med platsvarumärket?

– Jag har haft bra hjälp från ett duktigt och engagerat team. Jag är själv gammal Linköpingsbo, men har provat att bo i andra städer och utomlands. Ju mer jag har satt mig in i detta, desto mer överraskad och stolt har jag blivit. Jag trodde inte att Linköping var så här bra (skratt). Det är en fantastisk stad, som jag tycker är lite underskattad.

Vilka är svårigheterna?

– Utmaningen är att varumärket för en stad är väldigt komplext. Det är många som har en åsikt – med rätta. Det gäller att attrahera människor och visa vad vi är riktigt bra på. Vissa kommer att tycka att det vi kommunicerar är helt rätt. Andra kommer att tycka att något fattas. Så det är komplext, men väldigt roligt. Jag är jättestolt över att få jobba med detta. ●

"Det gäller att attrahera människor och visa vad vi är riktigt bra på."



FOTO GÖRAN BILLESÖN

Claes Ekström är varumärkesansvarig kommunikationsstrateg i Linköpings kommun. I samarbete med flera andra har han tagit fram varumärkesplattformen som ligger till grund för marknadsföringen av Linköping.

FRAMTIDENS
SKOLA
2035



Mia Pihl, lokalsamordnare och Tor Andersson, biträdande utbildningsdirektör.

Deras samarbete löste skolfrågan till år 2035

Om 15 år kommer det sannolikt att krävas ytterligare 4 700 platser i Linköpings skolor jämfört med i dag. Det betyder att det måste byggas nytt.

TEXT & FOTO PER OLSSON

Våren 2019 fick Utbildnings- och arbetsmarknadsförvaltningen i uppdrag att räkna ut hur många nya högstadieskola- och gymnasieskolor som krävs. För att få fart i arbetet plockade de in både Miljö- och samhällsbyggnadsförvaltningen, Lejonfastigheter och avdelningen för Analys och utredning.

Det är Lejonfastigheter som äger de flesta skolorna i Linköping. Samhällsplanerarna pekade ut var det kan byggas och statistikerna kunde berätta hur många elever det sannolikt kommer att finnas år 2035.

Nu har utbildningsförvaltningen för vana att titta framåt, men då handlar det om lokalförsojningsplaner på tio år. Den här gången skulle de se lite längre, men avgränsa sig till Linköpings tätort.

– Stan har expanderat nåt enormt och den stora frågan är var vi ska bygga skolorna. Vi klarade det här mycket snabbare än vad jag trodde och det var tack vare ett nära samarbete, säger Tor Andersson, biträdande utbildningsdirektör.

HAN BERÄTTAR OM ett möte i januari 2020 där 14 personer samlades. Det var bland andra chefer från Lejonfastigheter och de kommunala förvaltningarna.

En av deltagarna på mötet var Mia Pihl, lokalsamordnare i kommunen. Hon har tidigare utrett hur man ska kunna ersätta Anders Ljungstedts gymnasium den dag Ostlänken gör att skolan kanske måste rivas. Hon berättar hur olika de inblandade kunde se på skolfrågan.

– Om vi bara ser till vårt intresse så hade vi velat ha en jättestor skola på Stångebro, men då påpekar ju samhällsbyggnadsförvaltningen att det ska bli en del av den täta innerstaden med bostäder och kontor.

Tor Andersson fortsätter med ett annat exempel.

"Om vi bara ser till vårt intresse så hade vi velat ha en jättestor skola på Stångebro."

– Omvänt så tänkte samhällsbyggnadsförvaltningen att det kunde passa med en gymnasieskola ute på Djurgården, men då påminde vi om att gymnasieskolor bör ligga centralt eftersom vi har en stor inpendling från andra kommuner. Det får inte bli för krångligt för dem att ta sig till skolan.

NU BLIR DET en gymnasieskola på Stångebro, den blir stor, men inte så stor som Mia Pihl trodde från början. Det blir troligen en skola som smälter in i stadsmiljö, men med plats för 1 000 elever. Till den kan en filial byggas ute vid gamla Kallerstad gård med plats för 600 elever. Där kan de utrymmas-krävande yrkesutbildningarna husera. Kallerstad gård består i dag av fyra gamla statarlängor. De är förfallna, men kulturhistoriskt värdefulla.

Den här skolan på Stångebro blir troligen inte verklighet förrän i slutet av 2020-talet – just nu är området bebyggt med bilhallar och verkstäder.

Samarbetet mellan förvaltningarna, som den här gången blev mer omfattande än normalt, får beröm även av Alisa Basic, kontorschef på Plankontoret.

– Långtidsplanering är generellt svårt och tenderar att bli för övergripande, men det här blev så konkret. Om vi håller oss till detta så har vi en spelplan för de kommande femton åren. Det blev så framgångsrikt att nästa år ska vi göra något liknande med förskolorna i innerstan, säger hon.

FÖRUTOM GYMNASIUM på Stångebro så finns en idé om att bygga ut Katedralskolan. Här har redan det första politiska beslutet fattats, men trots det dröjer

sannolikt även denna skola till slutet av 2020-talet eller början av 2030-talet.

För att lösa problemet på kort sikt inrättas fler gymnasieplatser på Birgittaskolan och istället flyttas vuxenutbildningen därifrån.

– För Birgittaskolan finns ett politiskt beslut på att det ska bli så, men i övrigt

vill vi presentera, för politikerna, det som vi tror är möjligt att genomföra, säger Tor Andersson.

Så långt läget i gymnasiet.

När det gäller högstadiet är det egentligen ännu mer bråttom. De senaste två åren har cirka 100 elever per år inte fått något av sina tre första val till högstadiet. De flesta söker en högstadieskola inne i stan.

– Och för ganska många år sen fattades ett politiskt beslut i barn- och ungdomsnämnden att högstadieskolor ska lokaliseras centralt och där är Kungsberget ett exempel, säger Tor Andersson.

EN NY HÖGSTADIESKOLA vid Kungsberget ska byggas. Där pågår arbetet med en detaljplan och i slutet av september fattade kommunfullmäktige beslut om en skola för 975 elever. Om allt går enligt plan kan den ta emot elever hösten år 2025.

Fördelen med högstadieskolor inne i stan är att elever med skiftande bakgrund blandas vilket kan motverka segregation.

En idé som fungerar på kort sikt är att ändra inriktningen på Ånestadsskolan så att det blir en högstadieskola. Om den idén blir verklighet måste de yngre eleverna fördelas på andra skolor, till exempel den som planeras vid Berga äng.

– När det gäller Ånestadsskolan har politikerna aviserat att man vill gå vidare, så där kan vi nog vänta oss ett beslut, säger Tor Andersson.

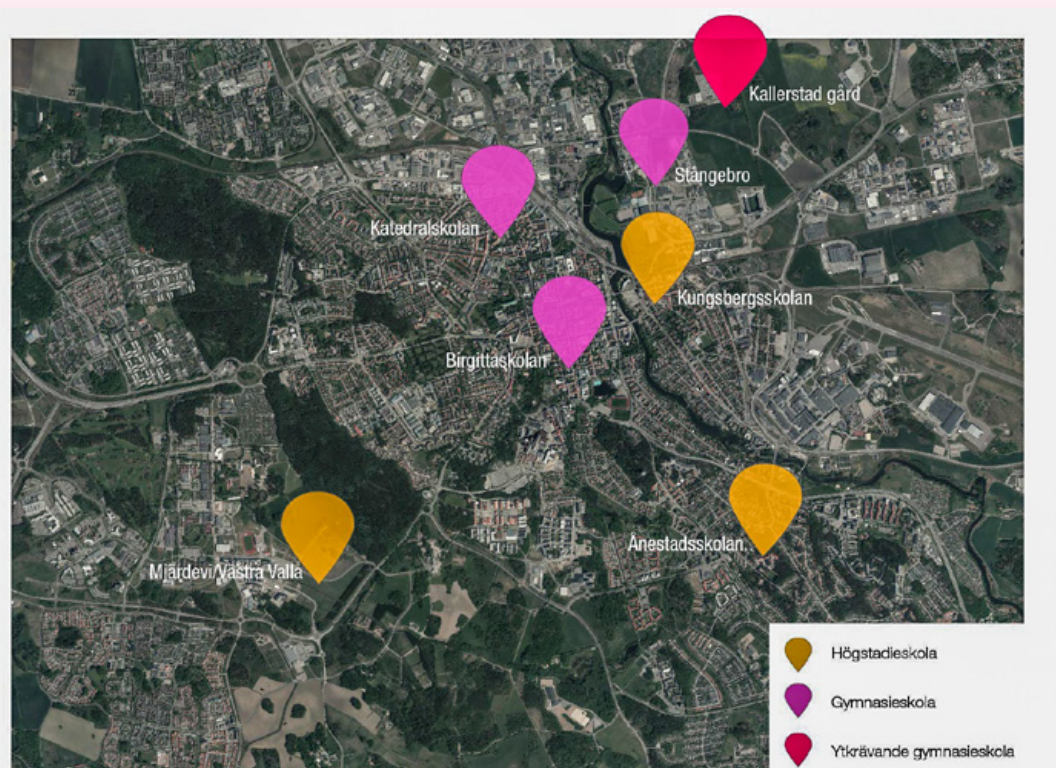
Bristen på platser är störst i de södra stadsdelarna, det gör att det troligen också blir en utbyggnad av Ekholmskolan och Fredrikbergsskolan.

När det gäller skolor för de mindre barnen, från förskola till årskurs sex, är det lättare att planera. Varje gång ett nytt bostadsområde byggs så reserveras mark för förskola och skola – det blir då en del av detaljplanearbetet. •



Katedralskolan

Här är de **områden** eller **platser** som pekas ut som möjliga för skolbyggen i rapporten.*



INOM
5 ÅR

- **Kungsberget**, en grundskola för 975 elever.
- **Birgittaskolan** utökas med 600–700 gymnasieelever.
- **Ånestadsskolan** förändras till högstadieskola.
- **Ekholmsskolan** och/eller **Fredrikbergsskolan** byggs ut.

*Rapporten heter "Skola 2035"

INOM
10 ÅR

- Ny gymnasieskola på **Stångebro** med satellitskola vid **Kallerstad gård**.
- Ny högstadieskola i **Övre Vasastaden**, där Slöjdgatan tar slut vid Bergsrondellen.
- Ny högstadie- eller gymnasieskola vid det **nedlagda Ånestadsstallet**.
- Ny högstadie- eller gymnasieskola i **Vallastaden**.

INOM
15 ÅR

- Utbyggnad av **Katedralskolan**.
- Ny högstadie- eller gymnasieskola i **Mjärdevi** eller **Vallastaden**.
- Ny högstadieskola i **Djurgården**.
- Ny satellitskola för yrkesprogram som kräver stort utrymme. Den skulle kunna byggas på **Tornby**, i den del som ligger närmast centrala Linköping.

→ TRE PLATSER UTREDDES OCH FÖRKASTADES

Gymnasieskola på Djurgården, yrkesgymnasium på Köpetorp och yrkesgymnasium vid Gumpekullarondellen.



På Stångebro, mellan Saab arena och fotbollsarenan planeras en ny stadsdel och i den ska en gymnasieskola byggas.

FRAMTIDENS
VÅRD

Enkelt och tryggt hemma för Linköpings äldre

Tillsammans med det kommunägda Stångåstaden, Utsikt bredband och Rise har Social- och omsorgsförvaltningen i Linköpings kommun initierat ett samverkansprojekt. Syftet med projektet är att stödja Linköpings seniora invånare så att de ska kunna leva ett hälsosamt och självständigt liv längre. Projektet ska ge dessa människor ökade förutsättningar att bo kvar längre hemma i det egna boendet med olika typer av produkter och tjänster.

TEXT & FOTO MARIA ERIKSSON & UNSPLASH

Projektet är viktigt utifrån flera punkter men det finns en del viktiga samhällsperspektiv som gör att Linköpings kommun och Social- och omsorgsförvaltningen vill möta de utmaningar som redan finns och som kommer att påverka i framtiden. En åldrande befolkning behöver stöd samtidigt som kommunen ska kunna ge service åt allt fler. En utmaning som många kommuner i landet står inför är det ökade behov som förväntas komma av en allt större andel äldre. Projektet Enkelt och tryggt hemma undersöker hur stöd i hemmet ska kunna ges på nya sätt för att underlätta för äldre att ha möjlighet att bo kvar i sitt eget hem. Detta till exempel genom att använda tekniska lösningar i större omfattning eller på nya sätt än tidigare. Projektets syfte är att undersöka hur man ska kunna stödja de människor som bor kvar hemma tiden innan de får tillgång till ytterligare stödinsatser.

– För oss på Social- och omsorgsförvaltningen har vi fokus på den enskildes upplevelser i det egna boendet, vårt uppdrag var att beskriva och förstå dessa upplevelser. Invånarna som vi riktar oss till har inte sociala insatser än. Det handlar mycket om sociala faktorer som ensamhet eller risk för påverkan på självständighet. Exempel på sådana produkter och tjänster kan vara verktyg som ger möjlighet till en distanskommunikation med hög säkerhet mellan den som bor i lägenheten och omvärlden, säger John Fristedt, projektledare, Social- och omsorgsförvaltningen, Linköpings kommun.

ETT VIKTIGT BEGREPP i projektet är något som kallas för IoT. Det är en förkortning som på engelska står för "Internet of Things". På svenska översätts det och används som begreppet "Sakernas Internet". Det är ett samlingsbegrepp för den utveckling som innebär att maskiner, fordon, gods, hushållsapparater, kläder och andra saker som kan finnas i exempelvis boenden, förses med små inbyggda sensorer och datorer. I den här delen av projektet spelar Utsikt Bredband en viktig roll.



”*Det känns utmanande och spännande att vara en del av det här projektet.*”

John Fristedt, projektledare, Social- och omsorgsförvaltningen, Linköpings kommun.

Läs gärna mer om projektet på linkoping.se

– För oss var det självklart att delta i det här projektet då det passar in och stämmer väl överens med vår ambition att vara den självklara partnern i att leverera och utveckla uppkoppling för IoT och välfärdstjänster. Det känns utmanande och spännande att vara en del i projektet och vår förhoppning är att vi i och med detta ska kunna möta medborgarnas önskemål och behov av nya och bättre digitala tjänster, säger Lars Hellberg, projektledare på Utsikt bredband.

SAMVERKAN MELLAN AKTÖRER ska göra det möjligt för Linköpingsborna att kunna bo i bostäder utrustade med produkter och tjänster, digitala och fysiska, i områden som är anpassade för att individer ska kunna fortsätta leva självständigt och kunna bo kvar i sina egna hem längre samtidigt som de mår bra både fysiskt och psykiskt. På Stångåstaden arbetar man redan med olika typer av boenden anpassade för den som är lite äldre.

– Redan idag arbetar vi med den äldre målgruppen och erbjuder konceptboenden för personer över 55 respektive 70 år. Här bor du precis som i en vanlig hyreslägenhet med skillnaden att vi har byggt in lite extra omtanke och trygghet i form av tillgänglighetsanpassning, bemanning och aktiviteter. Vi ser en ökad efterfrågan

på den här typen av bostäder och tittar mycket på hur vi kan fortsätta utveckla våra erbjudanden. Vår stora utmaning är att nyttja digitaliseringens möjligheter för att bygga in smarta lösningar och därmed kunna erbjuda ännu bättre och tryggare boendekoncept, säger Maria Erkers, chef för utvecklingsavdelningen på Stångåstaden.

FÖR ATT KUNNA FORTSÄTTA att bedriva utvecklingsarbetet har projektets styrgrupp beslutat att etablera två stycken testlägenheter med syfte att prova, testa produkter och tjänster.

Tillsammans med cirka 20 hyresgäster går man nu vidare med att utvärdera produkter och tjänster i lägenheterna som ett första steg. Därefter kommer hyresgästerna att få testa produkter och tjänster i eget boende i samverkan med företagen. Forskningsinstitutet Rise kommer att stödja projektet i form av uppföljningsmetodik.

Målsättning med testverksamheten är att bygga kunskap och förståelse för vilka produkter och tjänster som möter hyresgästernas behov och betalningsförmåga. Därefter kommer styrgruppen att ta ställning till att genomföra en funktionsupphandling, det bedöms kunna ske 2021. ●

”Nu får pappa köpa grå kostym”



”Nu får pappa köpa en grå kostym och bli en kommunalgubbe.”
Det sa Anders Fernemark till sina barn, när han fick nytt jobb som säkerhetschef i Linköpings kommun.

TEXT EVA-KARIN STRAND WÄTZ FOTO ÅKE KARLSSON

Han skämtade när han sa det där om grå kostym. Det klädesplagg han skulle använda som symbol för Linköpings kommun är i stället ”En skjorta i rosa med uppkavlade ärmar”. I den bilden finns villigheten att kavla upp ärmarna för att ta tag i saker och en stark kontrast till det grå.

Anders bild är att det finns ett väldigt driv och bra kompetens hos dem han möter i kommunen.

– Jag är positivt överraskad av detta och jag möter det överallt, säger Anders.

Anders Fernemark har bara varit på plats i två månader när vi träffas. Det har inte varit helt okomplicerat för honom att lära känna de tio personer han är chef över.

– Det har varit en utmaning eftersom alla, utom jag, jobbar på distans varannan dag. Vi har fått anpassa oss efter det här och lära känna varandra efter hand.

ANDERS KOMMER FRÅN en tjänst på Stångåstaden där han var ansvarig för trygghet och säkerhet. Han har tidigare också arbetat som yttre befäl inom polisen med insatsledning och personalansvar.

Anders är 45 år. Han är gift, har två barn och en liten blandrashund. Familjen bor i en villa i Barhäll. När Anders ombeds berätta om sina styrkor så beskriver han sig som lugn, glad, positiv och lösningsfokuserad. Om han ska beskriva de egenskaper där han är

svagare säger han att han har förbättringspotential.

– Jag tänker att jag kan bli bättre på allt.

Anders ler, och det gör han ofta under vårt samtal. Jag tänker att det där svaret

”För mig är det viktigt att se till vad vi kan göra tillsammans i stället för att säga till varandra att det är ditt ansvar.”

både kan vara ett sätt att slippa blotta svagheter och ett ärligt sätt att berätta att svagheter det har han, som alla. Men i det svaret finns också det positiva som Anders utstrålar, att saker går att lösa, att det inte behöver vara på ett visst sätt för alltid. Han håller med om min tolkning.

FRITIDEN INNEHÅLLER mycket träning. Anders tränar någonting varje dag; bandy, löpning och styrketräning, men allt är på ”gubbnivå”.

Han är tränare för sonens fotbollslag i Gottfridsberg och han försöker också hänga med i dotterns aktiviteter. Men fritiden går också åt till att arbeta med hus, tomt och bil. Ren avkoppling kan vara att läsa en bra bok, titta på en film eller följa en serie som ”Game of Thrones”.

DE VIKTIGASTE uppgifterna som säkerhetschef är att leda och samordna säkerhets- och trygghetsarbetet i Linköpings kommun. En konkret uppgift som ligger på hans bord just nu är att anställa fler kommunala ordningsvakter.

Anders betonar att det är viktigt att göra en bra plan för verksamheten och att den är kopplad till en bra budget.

– Vi ska göra rätt saker och det är viktigt att hitta rätt metoder. Därför är omvärldsbevakning, som att följa forskningen viktigt, så att vi inte jobbar på ett sätt som inte är relevant.

Exempel på samhällsförändringar och problem som har diskuterats och beskrivit den senaste tiden är kriminaliteten i utsatta bostadsområden i Sverige. Skäggetorp är exempel på ett område som också har pekats ut som ett särskilt utsatt område.

– Det är mycket gott i Skäggetorp med många bra människor. Området bjuder på mycket påverkan från andra länder till exempel genom sina butiker. Men här finns också problem med barn som inte går klart skolan och vuxna som är arbetslösa. Risken är att man hittar andra vägar som blir parallella. Det kan bli ett eget parallellt samhälle. Vi jobbar i samverkan med detta. Det finns absolut hopp om att detta går att vända.

ANDERS PEKAR PÅ samarbete som en mycket viktig faktor för att lösa olika typer av problem. Ett sådant samarbete är Samordning mot segregation (SMS).

– Kommundirektören har gett oss i uppdrag att jobba mer riktat mot segregation. Alla förvaltningar är inblandade i hur problematiken ska angripas och arbetet ska mynna ut i flera åtgärder.

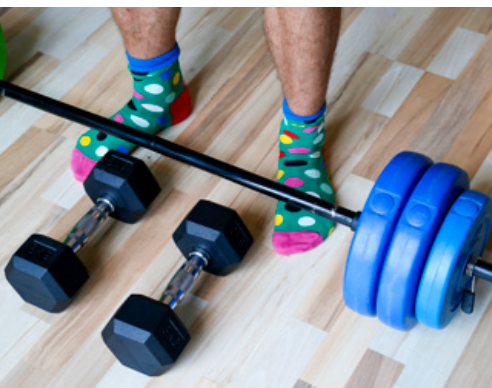
En grupp som är till stor hjälp när olika parter ska stämma av och få inblick i hur läget är i ett område är EST (Effektiv samordning för trygghet). Här ingår förutom Anders också fastighetsägare och polis.

– För mig är det viktigt att se till vad vi kan göra tillsammans i stället för att säga till varandra att det är ditt ansvar. ●



Samarbete är viktigt för Anders Fernemark.

Anders tränar något varje dag.



Språket

eva-karin.strand-watz@linkoping.se



IBLAND SKA VI INTE ÖVERSÄTTA

TEXT EVA-KARIN STRAND WÄTZ,
ordförande Skrivrådet, Linköpings kommun

Hur ska vi nu ha det med det svenska språket. Enligt språklagen har det allmänna ett särskilt ansvar för att svenskan används och utvecklas. Vi bör i första hand använda svenska ord, eftersom de för de flesta är mer begripligt än ord på andra språk. Det står det i "Svenska skrivregler", utgiven av Språkrådet.

Kommunen har enligt språklagen därmed också ett särskilt ansvar för att svensk terminologi finns tillgänglig och utvecklas inom kommunens fackområden.

DET ÄR INTE ALLTID varken lätt att översätta engelska termer till svenska eller alltid självklart att de ska översättas. En del begrepp har blivit så etablerade att det inte är lämpligt att byta ut dem. Ta pc och cd exempelvis. Ska vi byta ut pc (personal computer) mot pd (personlig dator) och cd (compact disc) mot ks (kompakt skiva)? Nja.

När det gäller datatermer så tar teknikerna ofta med sig en stavning först och ingen tänker på det. Sedan börjar skribenterna att fundera över hur det egentligen ska vara. Ganska snart börjar en vild flora av stavningar att breda ut sig. Säkert kommer vi att se varierande stavningar av den nya digitala plattformen Google workspace som på engelska skrivs Google Workspace?

Här tycker jag att vi tillämpar svenska språkregler och skriver Google workspace.

MED GOOGLE WORKSPACE kommer ett helt paket med olika verktyg. Vilket språk man använder ställer användaren själv in. En del verktyg har då kvar sina engelska namn och andra har översatts till svenska.

Det är en viss inkonsekvens i detta, förstås. Men troligtvis skulle inkonsekvensen bli större om vi hittade på egna svenska namn som skulle gälla för oss i Linköpings kommun. För de medarbetare som redan använt Google workspace är verktygsnamnen inarbetade. Det som står i verktygsfältet bör stämma överens med de namn vi använder när vi pratar och skriver om verktygsnamnen i andra sammanhang.

Så har i alla fall projektgruppen för införande av den nya plattformen resonerat.

Att verktygen heter kalender, kalkylark och presentationer men också Jamboard, Meet och Keep, det får vi stå ut med. ●



Från mjölkbutik till snabbköp

TEXT MATILDA AHL FOTO ARNE GUSTAFSSON/ÖM/BILD LINKÖPING

I början av 1900-talet var mjölkbutiker vanligt i Linköping. Det var ofta kvinnor som drev dessa butiker. Här fanns mestadels torrvaror och mjölk, som ofta köptes i medhavd flaska.

Runt 1950 började kylskåpet göra entré i våra hem och därmed kunde butikerna utökas till snabbköp och livsmedelsbutiker. I Linköping ökade antalet livsmedelsbutiker snabbt under 50-60-talet.

När ett nytt snabbköp öppnade var det vanligt att man ställde till med festligheter som att bjuda in en kändis eller erbjuda kaffe till billigt pris. ●

Fakta

År 1950 fanns **92** mjölkbutiker och **109** speceriaffärer i Linköping.

År 1959 fanns **98** mjölkbutiker, **118** speceriaffärer, **59** charkaffärer samt **30** frukt- och grönsaksaffärer i Linköping.

(Källa: Ur Gunnar Elfströms bok "Linköping under femtiotalet")

För fler nostalgibilder, kika gärna i Stadsbibliotekets bilddatabas Bild Linköping:

digitaltmuseum.se/owners/S-BL

Invigning av Hans Livs som låg korsningen vid Djurgårdsgatan/ Drottninggatan i centrala Linköping.



Ica-butiken Harrys Livs låg i en barack på Hovetorpsgatan.



ÅR
1950-
1960



Ett snabbköp i Johannelund. En kund tappar upp mjölk i medhavd mjölkhink. Mätarna fanns mestadels i de affärer som hörde samman med Mjölcentralen och kallades Stjärnlivsbutiker.



Allt i livs, eller "Slaktarn i backen" som butiken också kallades, låg på Gamla Tanneforsvägen 86. Här har handlarna dukat upp för julbord.

VI LINKÖPING

Kommunikationsstaben
Storgatan 58
582 28 Linköping

LINKÖPING

PLATSEN DÄR
DU MÖTER
FRAMTIDEN

#framtidsstaden

Läs mer om varför Linköping är en
framtidstad på framtidsstadenlinkoping.se



Linköping
Där idéer blir verklighet