

Bilaga 1

Underlag på svenska till
ansökan på engelska

FUTURE NOW

2023

Senast uppdaterad: 2023-05-30

*The European Capital of Innovation Awards 2023, European Rising
Innovative City category*

2. DETAILED DESCRIPTION

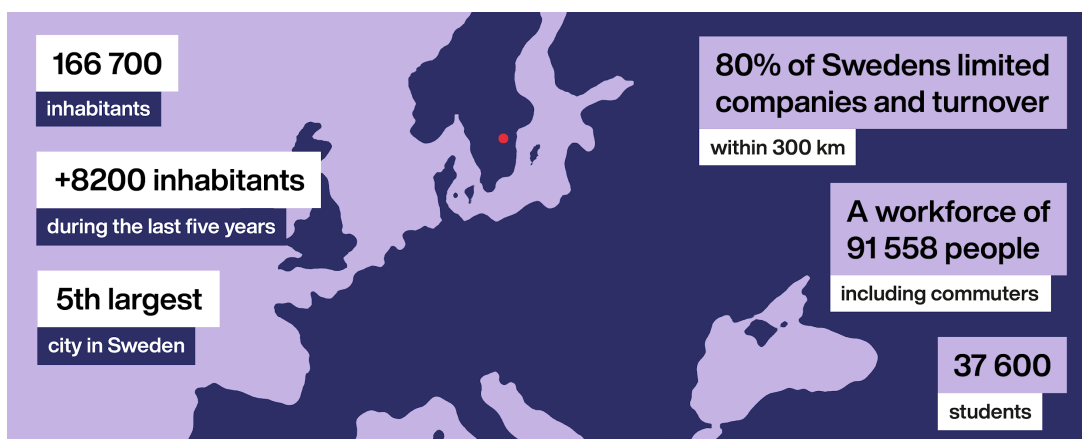
Detailed description of the application

The texts should provide a clear overview of your city's excellence in relation to the objectives of the prize. Describe the application in detail, specifically addressing each of the award criteria set out in the Rules of Contest (see also below) Please, bear in mind there is no character limitation per box (criterion), but remember the overall limit of 30 pages. Please follow the instructions indicated above.

Award criterion 1, Experimenting – innovative concepts, processes, tools, and governance models proving the city's commitment to act as a test-bed for innovative practices, while ensuring the mainstreaming of these practices into the ordinary urban development process.

Tusen år av innovation

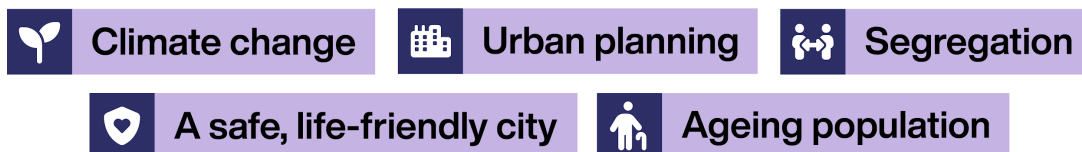
Linköping är Sveriges femte största stad, och växer snabbt. Vi är nu 166 700 invånare och år 2065 räknar vi med att vara 250 000. Under det senaste decenniet har invånarantalet ökat med nästan 20 000 personer vilket gör Linköping till en av Sveriges snabbast växande städer och därtill en stad i ständig tillväxt. I Linköping kan du bo som du vill, ha en spännande karriär på ett världsledande bolag och cykla hem på 15 minuter. I Linköping är dessutom framtiden ständigt närvarande. En stad där världsledande forskning och banbrytande innovationer bidrar till en bättre morgondag, där universitetet, kommunen, civilsamhället och näringslivet samverkar för att idéer faktiskt ska bli till verklighet. Mitt i detta sammanhang verkar Linköpings kommun som en möjliggörande kraft med fokus på att öka livskvalitén för stadens invånare. Kunskapen, entreprenörskapsandan och de banbrytande innovationerna har gått som en lysande röd tråd genom Linköpings historia ända sedan 1100-talet. På 1960-talet lades grunden för det som idag är [Linköpings universitet](#). Universitetet har från starten arbetat med förnyelse av utbildning och forskning genom tvärvetenskap och problembaserat lärande. Idag har universitetet 37 600 studenter och 4 300 medarbetare vid fyra campus och har en central roll i Linköpings utveckling. Genom ett strategiskt samarbetsavtal samverkar kommunen och universitetet i flera dimensioner.



Kommunens löfte - Där idéer blir verklighet

Sedan 2001 har kommunen ett uttalat löfte till kommunens invånare, *där idéer blir verklighet*, vilket innebär att vi gör vårt bästa för att skapa miljöer där människor trivs, utvecklas och förverkligar sina idéer. Genomslagskraften blir större om vi alla strävar åt samma håll och därför blir kommunens politiskt styrande program inom näringslivsutveckling, klimat- och energi, digital transformation och arbetsmarknad betydande för att möta våra utmaningar. Genom dessa pekas kommunens ambitioner och riktning ut med det gemensamma målet om ett framtida hållbart samhälle.

Samhällsutmaningar



Precis som andra städer står Linköping inför flera samhällsutmaningar. För att bemöta dessa krävs mod, att vi tänker nytt och har en nära samverkan mellan offentliga sektorn, akademien, näringslivet och

civilsamhället. Syftet med nya lösningar, nya teknologier och nya arbetssätt är att bemöta dessa utmaningar på kort och lång sikt. Kommunledningen har pekat ut nio stycken strategiska utvecklingsområden som är prioriterade för att uppnå de kommunövergripande målen under budgetperioden 2024-2029. I denna ansökan har vi lyft ut fem av de största samhällsutmaningarna som Linköping står inför. De områden och goda exempel som kommer att presenteras i denna ansökan har en koppling till en eller flera av dessa utmaningar.

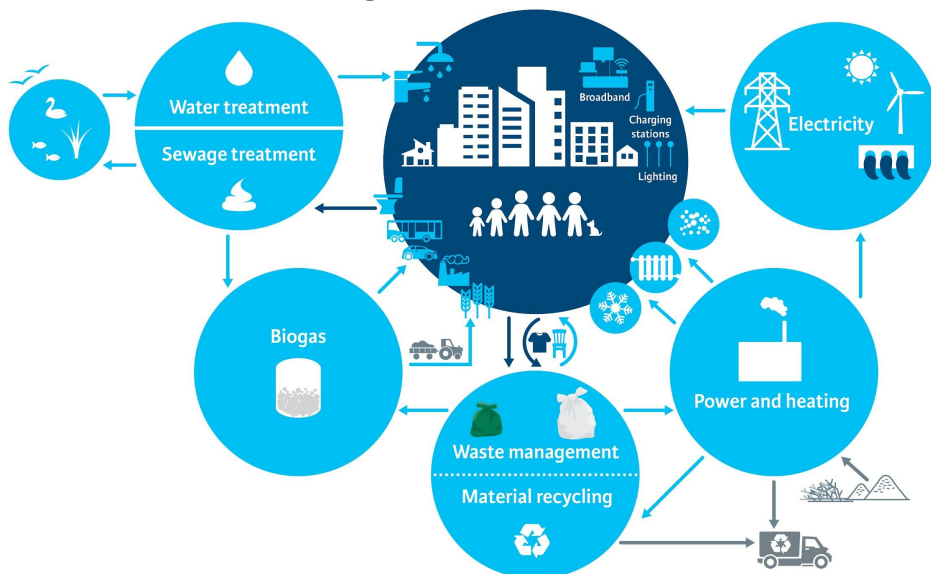


Grön och digital omställning

Linköpings kommun har en högt ställd ambition om att vara ledande i klimatarbetet. Redan 2012 antog kommunfullmäktige i Linköpings kommun målet om att kommunen som geografisk yta ska vara koldioxidneutral 2025 som ett led i att bidra till minskad global klimatpåverkan. Målet är högt prioriterat inom kommunkoncernen och har en bred politisk förankring. Nettoutsläppen minskade med 35 procent per invånare mellan 2009-2020 i kommunen. Under samma period ökade invånarantalet med cirka 20 000 personer. Bedömningen är att vi inte kommer att kunna nå det högt uppsatta målet om koldioxidneutralitet 2025 men tack vare att vi så tidigt satte ett så ambitiöst klimatmål har vi fått bättre utväxling av vårt klimatarbete. I det nyantagna Klimat- och energiprogrammet (2022-2030) är detta nu ett etappmål.

Omställning kräver samverkan. 2018 startade Linköpings kommun därför det lokala nätverket [Linköpingsinitiativet](#). Idag består nätverket av sammanlagt 18 privata och offentliga medlemsorganisationer, som utgör de största lokala energiförbrukarna. Dessa har antagit utmaningar inom områdena energi, materialflöden samt transport och resor. Sedan 2021 ingår Linköpings kommun i det nationella initiativet Klimatneutrala städer 2030, Viable Cities. Genom att delta i Viable Cities Klimatneutrala städer 2030 agerar Linköping tillsammans med 22 andra städer i Sverige som föregångare för att skapa klimatneutrala städer med ett gott liv inom planetens gränser till 2030. En förutsättning för att accelerera den gröna omställningen är en uppkopplad och digital stad där vi både kan få fram, ta emot och hantera stora mängder data. Därför tänker vi enligt principen *digitalt först* i Linköping.

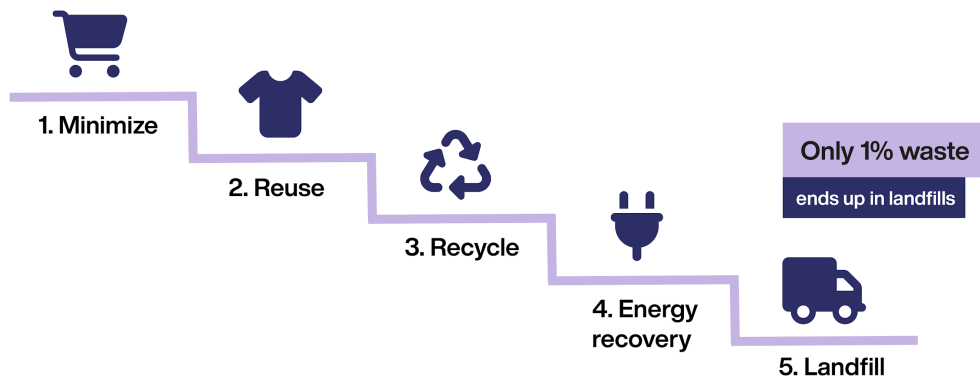
Världens mest resurseffektiva region



I Linköping har det kommunägda bolaget [Tekniska verken](#) utvecklat ett av världens mest effektiva energisystem. Detta bygger på att ta tillvara resurser som annars skulle gå förlorade och se dem som tillgångar. Så mycket resurser som möjligt ska användas i samhällets kretslopp för att så lite som möjligt ska gå till spillo. Målsättningen är att avfall inte ska existera utan ses som en råvara i ett ekonomiskt system som är designat för att hålla produkter, komponenter och material i cirkulation och på så sätt skapa högsta möjliga värde, om och om igen. Vi strävar efter att försöka använda avfall så effektivt som möjligt och flytta oss uppåt i avfallstrappan. Den första åtgärden är att försöka förebygga avfall eftersom det bästa avfallet är det som inte uppstår. Därefter återbruka avfallet, sedan materialåtervinna och skapa ett så högt värde av resursen som möjligt. Det avfall som inte går att materialåtervinna behöver

energiåtervinnas och i sista hand deponeras. Idag deponeras endast en procent av allt avfall som kommer till Tekniska verken. Det är material som inte går att återvinna idag, till exempel gul isolering, klinker/kakel, asbest och flygaska, men vem vet vad framtidens innovationer kan göra även av dessa?

Avfallstrappan



I den cirkulära ekonomin går resurseffektivitet och miljönytta hand i hand med affärsnytta. För att skapa förutsättningar för resurseffektiv avfallshantering används återbrukshallar, matavfallsinsamling samt materialåtervinning, exempelvis genom att ta emot avfall på återvinningscentraler och genom att erbjuda insamlingstjänster för företagskunder. Nu görs satsningar på en ny sorteringsanläggning för att kunna sortera ut plast, metall, papper och organiskt material i det inkomna hushållsavfallet på ett ännu effektivare sätt. Anläggningen ska kunna minska utsläppen av koldioxid med 77 000 ton per år, vilket motsvarar utsläpp från cirka 11 000 svenska hushåll.

Biogas och biogödsel från matavfall

Linköping är en pionjär i Sverige när det gäller biogas och har mer än 20 års erfarenhet av att producera fossilfri och förnybar biogas. Tekniska verken är en viktig aktör i uppbyggnaden av Sveriges kompetens inom biogasproduktion och satsade tidigt på forskning och utveckling av processer för biogasframställning. På [FoU Biogas](#) arbetas det bland annat med laboratorieförsök, processförbättringar, substratredningar, produktionsstrategier och gaskvalitetsmätningar. Under 2022 samlade Tekniska verken in 53 100 ton matavfall, vilket motsvarar 4 000 000 kg komprimerad biogas. Den mängden skulle kunna driva 333 stadsbussar under ett helt år.

- **Biogas Solutions Research Center, Linköpings universitet**

[BSRC](#) är ett kompetenscentrum som bildades i slutet av 2012 vid Linköpings universitet. Syftet med BSRC är att stärka biogasutvecklingen genom ett starkt samarbete mellan universitet, företag och organisationer. Biogas Solutions Research Center (BSRC) arbetar transdisciplinärt för att skapa ny kunskap genom mötet mellan många olika discipliner och mellan forskare och praktiker. Fokus ligger på att leverera kunskap och kompetens, samt främja internationellt utbyte och fördjupat samarbete mellan vetenskapliga discipliner och praktiker. BSRC utarbetar även nya lösningar och analyser som förmedlas till aktörer längs värdekedjan, till biogassektorn och till samhället i stort.

- **Återbruk**

[Lejonfastigheter](#) som är Linköpings kommuns fastighetsbolag har utvecklat planer och strukturer för cirkulärt byggande, där återbruk av byggprodukter i industriell skala är ett viktigt steg på väg mot målet att minska klimatpåverkan. Lejonfastigheter äger cirka 250 fastigheter för skola, omsorg, sport, kultur och andra former av samhällsservice till exempel räddningstjänst och bibliotek. Lejonfastigheter har också, som första fastighetsbolag i regionen, etablerat en intern återbrukshubb för välbehållet material från fastigheter som fortfarande har en lång livslängd och fungerar som ett bra alternativ till att köpa nytt. Materialet består av till exempel torktumlare, lekutrustning, diskbänkar, spisar och innerdörrar. Under 2022 har bolaget samlat in 1 595 kg återbrukade produkter vilket motsvarar utsläpp av 2,5 ton koldioxid.

- **Samordnad varudistribution med förnybara bränslen**

Sedan 2017 har kommunen arbetat med samordnad varudistribution för livsmedel till förskolor, skolor och boenden. Det innebär att alla varor som kommunen beställer levereras till ett och samma ställe. Sedan lastas varorna om och skickas ut till kommunens olika verksamheter enligt uppjordade turer. Omkring 30 leverantörer lämnar sina varor till en distributionscentral varifrån varorna skickas ut till omkring 500 varumottagare i kommunen. Med varor menas allt från kontorsmaterial och städartiklar till livsmedel. Bara när det gäller livsmedel så innebär det 20 000 leveranser och cirka 5 300 ton per år. Samordnad varudistribution med fordon som drivs av förnybara bränslen minskar klimatpåverkan och innebär effektivare och färre transporter som ger tryggare trafikmiljö vid kommunens

verksamheter. Dessutom underlättar detta för små- och medelstora företag vid upphandling av transportuppdrag.

- **Möbeltrappan och möbelservice - hållbarhet i flera dimensioner**

Möbelservice är en ny kommunal verksamhet som startades i samband med att Linköpings kommun beslutade att alla möbelinköp ska ske enligt den så kallade Möbeltrappan. Detta innebär att man prioriterar att rekonditionera och återanvända möbler som redan finns inom kommunen, istället för att köpa in nyttillverkade möbler. I det här cirkulära kretsloppet spelar Möbelservice en viktig roll. Det är hit alla möbler kommer innan de placeras ut på nya kontor eller i nya verksamheter. Möbelservice är även en viktig del av kommunens arbetsmarknadsservice. Arbetsmarknadsservice erbjuder utvecklingsplatser och olika anställningsformer till individer som står utanför arbetsmarknaden. Målet är att medarbetarna genom arbete i verksamheterna ska utvecklas för att kunna nå egenförsörjning. Ett exempel på Möbeltrappans framgång är att 62 procent av möblerna i kommunens nya lokaler i stadsdelen Ebbepark är återbrukade.

- **Tekniska verken Innovation Camp**

Sedan 2012 har Tekniska verken i samarbete med den ideella organisationen [Ung Företagsamhet i Östergötland](#) arrangerat [Tekniska verken Innovation Camp](#). Det är en årligen återkommande innovationstävling med fokus på att med hjälp av gymnasieungdomar hitta nya hållbarhetslösningar. Cirka 80 ungdomar, 16-19 år, har 20 timmar på sig att komma fram till den bästa lösningen på en hållbarhetsutmaning presenterad av Tekniska verken. De delas in i grupper om 3-5 personer från olika skolor och olika utbildningar. Till sin hjälp har de coacher från Ung Företagsamhet och experter från Tekniska verken. Tävlingen består av tre faser och avslutas med att alla grupper får presentera sin lösning för en jury som utser en vinnande idé. Tekniska verken äger lösningen och målsättningen är att genomföra den vinnande idén. Genom Tekniska verken Innovation Camp främjas ungas kreativitet för att bidra till en mer hållbar värld.

- **Bästa världen**

[Bästa världen](#) är ett utbildningsprogram inom hållbarhet som varje år vänder sig till tusentals elever i Linköping. Alla skolor i kommunen erbjuds att anmäla elever i årskurs 2, 5 och 8. Syftet är att de ska lära sig hur allt hänger ihop, från det lokala till det globala, och upptäcka vad de själva kan göra för att bidra till en mer hållbar värld. Bästa världen är ett samarbete mellan Linköpings kommun, Tekniska verken, [Kolmårdens djurpark](#), Lejonfastigheter och elhandelsbolaget [Bixia](#). Varje årskurs arbetar kring ett bestämt tema där upplägget ger eleverna möjlighet att lära sig på ett lustfyllt och engagerande sätt. Eleverna tar sig först an det lokala perspektivet i Linköping, besöker sedan Kolmårdens djurpark under en utbildningsdag med fokus på de globala perspektiven och fortsätter sedan arbetet utifrån vad de själva kan göra för att bidra till en mer hållbar värld. Årskurs 2 har tema vatten, årskurs 5 har tema avfall och årskurs 8 har tema energi. Bästa världen genomfördes första gången under höstterminen 2018, med ungefär 2 000 deltagande elever och har sedan dess vuxit. Under 2021 deltog cirka 5 500 elever och 2022 var alla skolor i Linköping engagerade i Bästa Världen.

En uppkopplad stad

Ett av Linköpings kommuns strategiska utvecklingsområden är att tillvarata digitaliseringens möjligheter. I stadens styrande strategiska dokument, Program för digital transformation, lyfts principen digitalt först. Linköping är en stad som aktivt satsar på att använda IoT-teknologier och smarta lösningar för att accelerera den gröna omställningen, samt förbättra stadens infrastruktur och livskvalitet för invånarna.

- **LoRa-nätverk och den unika IoT-plattformen Horisont**

Under 2016 påbörjades planeringen för att etablera LoRa-nätverket i staden. Nätverket var operativt och redo för användning under 2017. Sedan dess har nätverket utökats och förbättrats. Idag har det täckning i hela staden och möjliggör kommunikation över långa avstånd med låg strömförbrukning, vilket gör det möjligt för IoT-enheter att samla in data. Nätverket används för att övervaka och utveckla vår smarta stad genom exempelvis belysning, parkering, sophantering samt övervaka vatten- och energiförbrukning, luftkvalitet och annan infrastruktur. Det kommunala dotterbolaget Utsikt Bredband driver stadens LoRa-nätverk och har utvecklat den unika [IoT-plattformen Horisont](#) som kan hantera insamlad data, analysera den och slutligen visualisera informationen. Plattformen tillgängliggör och analyserar data direkt till den enskilde användaren och kan användas inom flera olika tillämpningsområden.

- **Pilotprojekt för datadriven bevakning och uppföljning av vinterväghållning**

Pilotprojektet mellan Linköpings kommun och företaget [Nira Dynamics](#) är ett exempel på innovativ verksamhetsutveckling med tredje part. Nira är ett Linköpingsbaserat företag som är världsledande inom forskning och utveckling av signalbehandlings- och styrsystem för fordonsindustrin. Tillsammans med Nira utvecklar Linköpings kommun nya effektiva och datadrivna arbetssätt för bevakning och uppföljning av vinterväghållningen av kommunala vägar. Genom Niras däcktryckssensorer insamlas data som tillgängliggörs kommunen. Genom denna data kan kommunen följa nuläge och historisk data av

statusen på de kommunala vägarna, för att tillsammans med entreprenörerna som ansvarar för vinterväghållningen följa upp och optimera insatser för plogning och saltning. Pilotprojektet pågick under vintern 22/23 med målsättningen att genomföra automatiska analyser, där datan från Nira analyserades mot insatserna som kommunen registrerade via GPS-uppföljning av entreprenören.

En hållbar och växande stad

I Linköping utvecklas staden i takt med, och för framtiden. Linköping är en förebild inom hållbar och nytänkande stadsutveckling och är med och bidrar till utvecklingen av framtidens samhällsbyggande i flera dimensioner, där flera aktörer är involverade. Höghastighetsjärnvägen Ostlänken ska byggas genom Linköping. Det innebär att Linköping står inför en av de största förändringarna staden någonsin har upplevt. När tågen börjar rulla 2035 kommer vi att ha en delvis ny innerstad och centrum som utvecklats tillsammans med kommunens invånare, akademien och näringslivet. Nedan lyfts några av de större innovativa samhällsbyggnadsprojekt som genomförts eller pågår i Linköping och som bidragit till att utveckla svenskt samhällsbyggande.

- **Vallastaden – En modell för hållbar planering av städer (a Model for Sustainable Planning of Cities and Districts)**



I september 2017 var [Vallastaden](#) platsen för Sveriges största bo- och samhällsexpo. När expot genomfördes 2017 var första etappen av Vallastaden helt nybyggd. Idag är Vallastaden ett bebott och alltmer komplett bostadsområde som fortsätter att växa och utvecklas genom nya etapper. När området Vallastaden är färdigt kommer det att innehålla cirka 4 000 bostäder. Stadsdelen har utvecklats i samverkan mellan kommunen, Linköpings universitet, arkitekter, näringslivet och ett stort antal engagerade Linköpingsbor. Visionen är att skapa en varierad boendemiljö med människan i fokus. På fem år byggdes de första 1 000 bostäderna av 40 olika aktörer. Det är ett nationellt rekord i både snabbhet och mångfald. Genom att dela upp stadsdelen i mindre delar fick fler aktörer möjlighet att bygga. I varje kvarter finns såväl flerbostadshus som radhus och friliggande småhus med olika typer av upplåtelseformer, äganderätt, bostadsrätt och hyresrätt. Vallastaden är en testbädd för småskalig samhällsbyggnad, där kunskap och kvalitet har använts på ett helt nytt sätt vid markanvisningstävlingarna, kvarter för kvarter. Detta har även en stor betydelse för hur byggnader med åren åldras, renoveras, byggs till och byts ut. Inför planeringen av Vallastaden genomfördes medborgardialoger på olika teman. Utvecklingen av Vallastaden fortsätter och ett nytt idéprogram har tagits fram som beslutades i februari 2023. Vallastaden har varit plattformen för att lära oss om hur det är att leva mer hållbart i en stadsdel, utan egen bil, genom att tillhandahålla andra mobilitetslösningar. Vallastaden är även efter Expot 2017 välbesökt av andra kommuner och aktörer inom samhällsbyggnad. Årligen tar kommunen emot över 1 500 besökare, både nationella och internationella, för att dela lärdomar och erfarenheter.

- **[Infrakulvert™](#) - framtidens hållbara infrastruktur**

Fler och fler människor flyttar in till städerna och det blir allt vanligare att helt nya stadsdelar växer fram. Vatten, avlopp, värme, kraftkablarna, bredband och sophantering utgör en väsentlig del av ledningsnätet och smarta lösningar är avgörande för framtida drift och underhåll. Med traditionella lösningar måste gator grävas upp vid byggnation och renovering; kostsamma ingrepp som har stor inverkan på samhälle, trafik och miljö. Infrakulvert är ett smart alternativ som löser ett antal kritiska utmaningar vid nybyggnation eller förnyelse av etablerad byggnation, eftersom ledningsnätet kan samlas på en och samma plats. I samband med utvecklingen av området Vallastaden utvecklade det kommunala bolaget

Tekniska verken denna innovativa lösning. Resultatet blev ett unikt kulvertsystem som skapar nya möjligheter för infrastrukturlösningar. Infrakulvert möjliggör att samtliga ledningar – el, fiber, fjärrvärme, avlopp, vatten och sopsug samlas i en stor kulvert med 2,5 meter i diameter. Det enda som ligger utanför kulverten är dagvattenledningarna. Det är en unik prefabricerad lösning med snabb och effektiv installation, samtidigt som den bidrar till minskade framtida kostnader för både drift och underhåll. I Vallastaden finns en 1 800 meter lång infrakulvert. Som en positiv effekt medgav lösningen att arkitekter kunde arbeta med nya idéer i och med att hänsyn för framtida uppgrävning av gator och mark, där infrastrukturen normalt är nedgrävd, kunde förbises. Ännu ett exempel på att Linköping är staden där idéer blir verklighet.

- **Ebbepark - En modell för framtidens hållbara innerstäder**



Stadsdelen [Ebbepark](#) är en modell för framtidens innerstäder som planerats och byggts för smart livsstil och hållbar tillväxt där boende och företag ges unika möjligheter att trivas och utvecklas tillsammans. Ebbepark utgör en dynamisk tillväxtmiljö för affärsidéer, innovationer och företagande samt bostäder, service och allt annat som behövs för att leva sitt liv. Det första spadtaget togs i oktober 2017 och utvecklingen av stadsdelen pågår. Hållbarhet är och har varit en grön tråd genom hela projektet. Nya strategier för ökad återvinning, smarta energilösningar, hantering av dagvatten, grönytor, laddstationer för elbilar med mera. I Ebbepark finns många olika lösningar där det unika ligger i helheten. Utvecklingen av hela området följer ett hållbarhetsprogram med bland annat hållbara transporter och kretsloppstänkande. Ett exempel på detta är att alla byggfordon under byggprocessen tankade fossilfri diesel genom en installerad mobil HVO-tank.

Ebbepark är inte bara en stadsdel utan en [Testbädd](#) och en inkluderande community. Det kommunala fastighetsbolaget Sankt Kors ansvarar för Testbädden och communityn Ebbepark. Här möts människor för att utbyta idéer och erfarenheter, dela prylar, fordon och lokaler, skapa relationer och nätverk och se möjligheter som gör nytta hela vägen från människan till mänskligheten.



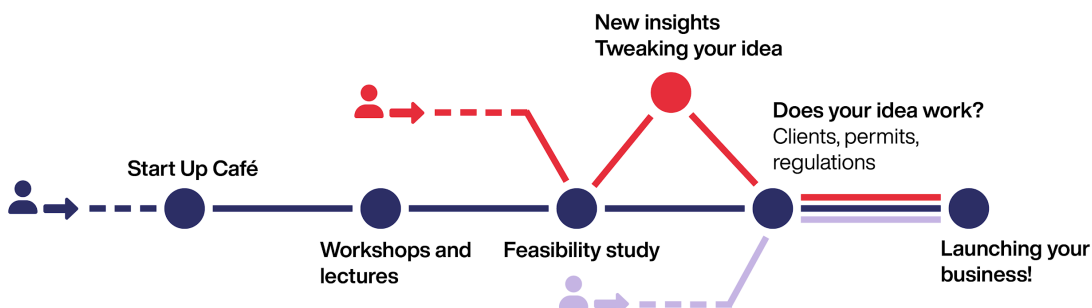
En segregerad stad

Linköping är en av Sveriges mest segregerade städer och det finns stora skillnader mellan de olika stadsdelarna. Därför behöver vi arbeta på nya innovativa sätt för att minska skillnaderna i livsvillkor för våra invånare och inte minst för att minska och motverka rumslig segregation som ger negativa effekter för både samhället och individen. I de tre stadsdelarna Berga, Ryd och Skäggetorp bor en hög andel invånare med låg socioekonomisk status och andra utmaningar. De lever till stor del åtskilda från andra socioekonomiska grupper i Linköping. I stadsdelarna förekommer kriminalitet och barn och ungdomar riskerar att dras in i dessa miljöer. För att motverka den utvecklingen och för att åstadkomma mer jämlika förutsättningar med invånare i övriga stadsdelar krävs särskilda insatser och en bred samverkan genom ett tvärsektorielt angreppssätt. Sedan januari 2020 har vi i Linköping arbetat med en [ny modell för ledning och samordning av insatser mot segregation](#) samt trygghetsskapande och brottsförebyggande åtgärder.

Rättvis omställning

En rättvis omställning handlar om att se till att ingen lämnas efter i övergången till en mer hållbar framtid och att försäkra sig om att alla samhällsmedlemmar kan dra nytta av framtidens möjligheter. Nedan presenteras några exempel där vi infört eller testat nya arbetssätt och idéer för att skapa en mer sammanhållande och rättvis stad.

- **Startup Time**



[Startup Time](#) startades 2021 och är en ny och långsiktig satsning för att fler utlandsfödda ska kunna starta livskraftiga företag. Startup Time vänder sig till personer med utländsk bakgrund som är intresserade av att starta eget, som har entreprenörandan i sig men som behöver lite extra hjälp och stöttning för att komma igång med sin verksamhet. Genom samarbetet Startup Time genomförs riktade aktiviteter och insatser till invånarna främst i stadsdelarna Skäggetorp, Berga och Ryd. Projektet drivs som ett samarbete mellan den ideella organisationen Nyföretagarcentrum Mellersta Östergötland och Linköpings kommun, med finansiering från både Linköpings kommun och privata partners. Startup Times målgrupp består av personer med olika bakgrund, språk, kultur och seder som är viktiga att ta hänsyn till utifrån en bredare kontext. Under 2022 deltog 140 unika individer vid ett eller flera så kallade "Startup Café". Startup Time är under perioden 2023-2026 en del av Interreg Europe-projektet MileStone som blir en plattform för att vi ska kunna sprida och dela med oss av modellen Startup Time.

- **Inkluderande mötesplatser**

Berga By i stadsdelen Berga är en mötesplats som formats utifrån medborgarnas behov. Genom dialog mellan invånare, kommunen och andra aktörer i stadsdelen har en unik arena skapats. Här finns tillgång till samhällsservice, bibliotek, kulturaktiviteter och olika former av ungdomsverksamhet. Berga är en av kommunens identifierat utsatt område och Berga By är en betydelsefull arena för kommunens samlade arbete mot segregation där framförallt medborgare, offentliga aktörer och civilsamhället kan mötas i förebyggande syfte. Kulturhuset Agora i Skäggetorp är Berga Bys motsvarighet i stadsdelen Skäggetorp. På Agora står kulturen i centrum och har blivit en etablerad plats för alla åldrar där möten mellan människor står i fokus. Här erbjuds bland annat kulturaktiviteter, ungdomsverksamhet, bibliotek, mötesrum, ateljéer, musikstudio i en och samma byggnad. Huset ska även fungera som ett nav för initiativ från föreningslivet i stadsdelen och möjliggöra brobyggande mellan Skäggetorp och andra delar av Linköping.

Huvudsyftet med dessa två mötesplatser är att skapa förutsättningar för en meningsfull fritid. Båda mötesplatserna utvecklas vidare i samarbete mellan invånare, föreningar och Linköpings kommun.

- **Ungdomsverksamheten Ung Puls**

Linköping är en av de städer i Sverige som var först ut att testa öppen fritidsverksamhet som är aktivitetsstyrd för ungdomar mellan 13 och 25 år. Aktivitetsstyrd fritidsverksamhet innebär att fritidsverksamheten bygger på ungdomarnas egna idéer och engagemang och det finns stöd och strukturer för att gå från idé till handling. Ett sådant förhållningssätt utvecklar ungdomars olika förmågor och bygger på "av ungdomar för ungdomar". Aktiviteter kan ske i hela Linköping med de fysiska arenorna finns i kommunens mest utsatta områden Berga, Lambohov, Ryd och Skäggetorp där Berga By och Agora är två centrala arenor för Ung Puls. Här fångas kommunens unga upp för att ta tillvara på deras engagemang och tillsammans skapa en meningsfull fritid. Genom samarbete mellan Linköpings kommun, organisationer och civilsamhället öppnas nya dörrar så att unga kan organisera sig själva. Ett aktivt jämställdhetsarbete genomsyrar hela verksamheten. Förutom kulturaktiviteter erbjuds idrottsträning och studie- och yrkesförberedande workshops.

- **LinkStep**

[LinkStep](#) fungerar som en länk mellan arbetssökande och näringslivet. Målgruppen är arbetslösa boende i Linköping som är mellan 20 och 60 år. Utifrån individens utmaningar och behov visar LinkStep olika vägar till sysselsättning och kan matcha näringslivets efterfrågan mot deltagare med rätt kompetens. LinkStep erbjuder aktiviteter såsom coaching, föreläsningar, workshops och rekryteringsträffar. Sedan starten hösten 2018 har LinkStep hjälpt 227 personer till egenförsörjning.

Linkstep har genom kontakter med företag och arbetsgivare möjlighet att erbjuda jobb. Genom detta kan Linkstep ge individer som står långt ifrån arbetsmarknaden en väg in. LinkStep bygger på individens egna drivkrafter och förutsättningar. Linkstep har drivits av det kommunala bostadsbolaget Stångåstaden sedan 2019. Inledningsvis med finansiering från Linköpings kommun men under de senaste två åren med finansiering från Europeiska socialfonden, ESF. Under perioden 2023-2025 går Linköpings kommun åter in med en finansiering på 2,5 msek per år för att möjliggöra en fortsättning för Linkstep.



En åldrande befolkning

Under kommande decennier förväntas antalet personer i behov av välfärdstjänster öka snabbare än antalet invånare i arbetsför ålder. Utvecklingen innebär att fler kommer att behöva vård och omsorg. Prognoser visar att andelen av Sveriges befolkning som är över 80 år kommer att ha ökat med 40 procent om tio år jämfört med i dag. Samtidigt är kompetensförsörjningen redan svår att lösa. Mot den här bakgrunden är det särskilt viktigt att verka för att fler ska behålla sin hälsa högt upp i åldrarna men också att se till att de i arbetsför ålder som står utanför arbetsmarknaden kommer vidare till utbildning och jobb. Vid Linköpings universitet finns forskningsmiljön [Åldrande och social förändring](#) som bedriver ledande forskning om centrala sociala, politiska och kulturella aspekter av åldrandet. För att möta framtidens behov av vård och omsorg pågår en omställning i hela vårdkedjan i Linköping, dels i form av Nära vård och genom en ny modell för hur äldreomsorgen ska bedrivas och upphandlas. Därutöver är trygghetsskapande teknik och förändrade arbetssätt nödvändiga för att möta den demografiska utvecklingen. Linköping ligger i framkant när det gäller att ta ett helhetsgrepp kring förändrade arbetssätt och den trygghetsskapande teknik som är nödvändig för att möta de växande behoven inom vård och omsorg. Nedan beskrivs några exempel:

- **Evikomp**

[Evikomp](#) är en modell för kompetensutveckling för personal inom vård och omsorg med arbetsplatslärande som metod. Syftet är att öka lärandet hos individ, grupp och organisation parallellt. Evikomp utvecklades och bedrevs med EU-stöd, Europeiska socialfonden, under 2018-2022. Deltagande parter var först Östergötlands alla 13 kommuner samt Region Östergötland. Partnerskapet utökades sedan med flera kommuner i Sverige och Linköpings kommun var projektägare. Evikomp är från och med år 2023 en implementerad modell för kompetensutveckling som finansieras av samtliga kommuner i länet och Region Östergötland. Linköpings kommun är huvudman. Evikomp har drygt 13 000 användare och omfattar närmare 600 arbetsplatser. Evikomps lärmaterial utgår från vardagliga arbetssituationer och dilemman. Ett stort fokus ligger på att skapa lärande genom fördjupad reflektion, utifrån läromaterialet, med syftet att utveckla och förbättra arbetssätt och rutiner på den egna arbetsplatsen.

- **Trygghetsskapande teknik och förändrade arbetssätt i äldreomsorgen**

Under 2022 har Linköpings kommun testat trygghetsskapande teknik på två av kommunens vårdboenden. Tekniken, i kombination med förändrade arbetssätt, kan hjälpa personalen att se var de omedelbara behoven av stöd och hjälp finns, genom att den slår larm ifall något avviker från den äldres vardagliga mönster oavsett tid på dygnet. Nu går piloten över i genomförande och genom en upphandling av trygghetsskapande teknik som ska införas på samtliga vårdboenden i kommunen. Under pilotprojektet har kultur, struktur och förmåga byggts och lagrummet har utmanats. Nästa steg innebär ett breddinförande på två år på över 40 vårdboenden, vilket är unikt i sitt slag. Syftet är att ta tillvara möjligheterna med trygghetsskapande teknik som utan dröjsmål uppmärksammar om en individ är i behov av stöd och hjälp. Syftet är också att stärka individens integritet och att ge förutsättningar för personalen att arbeta där den som bäst behövs.

- **Tryggt och enkelt hemma**

I samarbete med bostadsbolaget Stångåstaden, Utsikt bredband, Kinda kommun och forskningsinstitutet RISE, har Linköpings kommun drivit ett projekt som syftar till att öka möjligheterna för äldre att bo kvar i sin egen bostad och leva ett självständigt och hälsosamt liv, långt upp i åren. Därmed kan behovet av vård och omsorgstjänster flyttas fram, alternativt minskas. Projektet har drivits under 2021-2022 och utgått från målgruppens behov. Träffar har genomförts med Linköpingsbor 70+ där samtal och berättelser formade insikter om deras problem och behov. Under en marknadssdialog kontaktades 130 företag vilket resulterade i att nio IoT-lösningar valdes ut. Två visningslägenheter skapades där tekniken kunde testas och utvärderas. Gemensamt för samtliga lösningar var att det är befintlig teknik som riktas och anpassas till en ny målgrupp. Projektet har gått in i nästa steg och efter utvärdering, enkäter och metod för urval av brukare erbjuds nu en testgrupp på cirka 100 Linköpingsbor en paketerad trygghetslösning. Tryggt och enkelt hemma innebär ett proaktivt och helt nytt arbetssätt och erbjudande. Forskningsinstitutet RISE genomför på uppdrag av Linköpings kommun en SROI-analys som är klar

under Q3 2023.

Award criterion 2, Escalating – accelerating the growth of highly innovative start-ups and SMEs by establishing an innovation friendly legal framework, creating an environment that stimulates growth, private and public investments, resources, diversity and talents; and driving innovation demand through efficient innovation public procurement. The city is expected to provide details on concrete results of the showcased initiatives.

The Silicon Valley of Sweden

Ett spetsigt och innovativt näringsliv och offentliga aktörer

Såväl näringslivet som offentliga institutioner, inte minst vårt universitet, har en lång tradition av att tänka nytt vilket bidragit till att skapa en utpräglad innovationskultur. I Linköping är vi idag ledande inom flygteknik, fordonssäkerhet, Internet of Things (IoT), mobil kommunikation, AI och bildanalys samt i yttersta frontlinjen när det gäller teknik för miljönytta och hållbara lösningar. Här finns de tunga globala aktörerna som [SAAB](#) och [Ericsson](#) och många högteknologiska bolag som vuxit till världsledare i sin bransch; som exempelvis [Sectra](#), [IFS](#) och [NIRA Dynamics](#).

Runt kärnan av teknik utvecklas kluster där vårt dynamiska och internationellt präglade näringsliv breddas och där nya företag startas och växer. I Linköping finns även spets och forskning inom offentlig sektor. Som residensstad har vi [Länsstyrelsen](#) med alla dess verksamhetsområden. Nationellt Forensiskt Centrum (NFC), [Väg och Trafikinstitutet \(VTI\)](#), [Försvarets Forskningsinstitut \(FOI\)](#), Östgöta Flygflottilj – F3 och Tingsrätten, bara för att nämna några.

[Film - The groundbreaking Innovations](#)

Kommunen tar en aktiv roll

Linköpings kommun tar en ledande roll för att främja innovation och utveckling i Östergötland. Strategin för genomförande är att verka genom andra som en möjliggörande kraft. Varje år investerar kommunen cirka 20 miljoner kronor för att främja ett ökat entreprenörskap, nyföretagande och innovation samt utveckling. Som kommun ligger vi i framkant i ett strategiskt och långsiktigt arbete som vi utför tillsammans med våra strategiska samverkansaktörer, där det kommunägda bolaget Linköpings Science Park spelar en central roll. 2021 antogs vår [strategi för utvecklingsmiljöer](#). I Östergötland finns flera aktörer och initiativ inom ramen för innovationssystemet som söker finansiering från kommunen. För att långsiktigt kunna bedöma vad kommunen kan och bör investera tid och finansiella medel i, behövdes ett strategiskt förhållningssätt där kommunens roll i innovationsstödsystemet definierades. Tillsammans med Linköpings universitet har Linköpings kommun tagit fram ett gemensamt strategiskt förhållningssätt kring utvecklingsmiljöer som utgör en viktig grund i denna strategi. Kommunens roll i innovationsstödsystemet är främst att agera möjliggörare för innovation och utveckling genom att långsiktigt finansiera basinfrastruktur. Med basinfrastruktur avser vi stöd för kommersialisering, tillväxt, utveckling och omställning. Målet är att de satsningar som görs ska bli kraftfulla, effektiva och långsiktiga och matcha samhällets och näringslivets behov samt skapa goda förutsättningar för utvecklingsmiljön att bedriva en agil och hållbar verksamhet.

Innovationsvänlig upphandling

Varje år köper Linköpings kommun in varor och tjänster för runt 4 miljarder kronor. Genom strategiska överväganden i upphandlings- och inköpsprocessen driver Linköping samhällsutvecklingen i en hållbar riktning och bidrar till en effektivare användning av våra gemensamma resurser. För att säkerställa detta finns en [upphandlings- och inköpspolicy](#) som innehåller värdegrundsbaserade förhållningssätt som beaktas i upphandlings- och inköpsprocessen. Kommunens ambition är att genom upphandling främja utveckling och innovation inom kommunen och som även kan ha nytta för en bredare marknad. Det kan handla om helt nya lösningar, men även existerande lösningar som ännu inte används. Med utgångspunkt i denna policy har flera piloter och projekt kunnat genomföras. Mest aktuellt är trygghetsskapande teknik och förändrade arbetssätt i äldreomsorgen som beskrivits ovan.

A world-leading University

Linköpings University's vision - With the courage to think freely and innovate – indicates that Linköping University takes on the challenges of today. Innovation is Linköping University's only tradition. Since becoming Sweden's sixth university in 1975, LiU have conducted world-leading research and boundary-crossing education in close and productive collaboration with society and industry. For almost five decades the University has guided curious, innovative students towards influential roles and successful careers, while the researchers have tirelessly investigated the world around us and published groundbreaking findings about its complex nature and functions.

In international rankings, Linköping University has for several years been among the top 2 percent in the three most important international university rankings. With 37 600 students and 4300 employees the University is organized in 4 faculties and 12 departments and main Campuses in Linköping as well as Norrköping. Students that graduated from the university are attractive for employment and students easily find employment after graduation. With excellent research in a broad range of areas, most of the

research is in the areas of Computer Science, Materials Science, Economics and Business, Medicine and Health, Education as well as Social Sciences. To scientifically contribute to challenges of today and in the future Linköping University forms center around areas such as AI and visualization, Materials for the future, Mobile communication systems, Climate and Energy, Medical Visualization, Cyber security and Neurosciences which also are areas that contribute to the innovation ecosystem in the region – through developing existing companies and organizations, establishing starts-ups and fostering entrepreneurs.

LiU Innovation

Linköpings universitet har ett uppdrag att nyttiggöra forskningsresultat och kunskap som är sprungen ur universitetet. Detta innebär såväl kommersiellt som icke-kommersiellt nyttiggörande från både forskare, lärare och studenter. [LiU Innovation](#) är Linköpings universitets innovationskontor och är en del av universitetets verksamhetsstöd för att möta samhällsutmaningar genom nyttiggörande av kunskap från lärosätet. Allt arbete inom LiU Innovation ska ge bidrag till hållbar utveckling i enlighet med Agenda 2030 och öka forskningens genomslag i samhället. LiU Innovation fångar upp målgruppen forskare och anställda och hjälper dem med idéutveckling från tidig idé till färdig produkt eller tjänst. Här finns innovationsrådgivare som ger stöd kring bland annat företagsstart och finansieringsfrågor samt är väl förankrade inom innovationssystemet. Efter ett lägre inflöde 2018–2020 har en upphämtning skett och antalet idéer är i det närmaste tillbaka på nivåerna före coronapandemin.

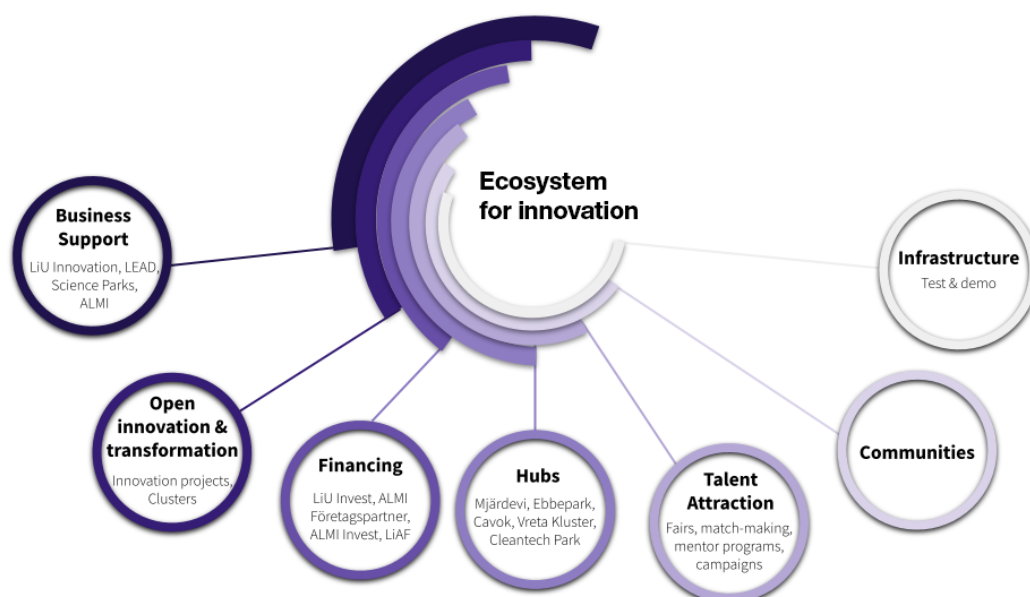
Student Innovation by LiU

[Student Innovation by LiU](#) fångar upp målgruppen studenter och stöttar dem i att forma sina tankar till att bli bärkraftiga idéer för nya initiativ, företag eller projekt. Verksamheten startades upp 2020. Student Innovation by LiU identifierar koncept och individer med potential och gör dem redo att slussas vidare ut i innovationsstödsystemet i regionen. Under 2022 var 255 studenter i kontakt med Student Innovation by LiU, 80 egna idéer har coachats och flera av dem har slussats vidare till andra aktörer i innovationsstödsystemet.

LiU Holding AB

[Linköpings universitet Holding AB](#) (LiU Holding) är ett av staten helägt bolag som förvaltas av LiU. LiU Holding tillhandahåller tjänsteverksamhet och verkar för kommersiellt nyttiggörande och investeringsfrämjande genom att samverka med angränsande verksamheter inom LiU, kommunerna i Linköping och Norrköping samt Region Östergötland. Syftet är att säkerställa att LiU och innovationssystemet uppfattas som en aktiv och innovativ aktör i samhället. Verksamheten inom LiU Holding-koncernen bedrivs inom tre dotterbolag företagsinkubatorn [LEAD](#), investeringsbolaget [LiU Invest AB](#) och konsultbolaget [Unitalent AB](#). LiU Holdings fokus ligger på att förvärva, förvalta och sälja aktier och andelar i hel- eller delägda bolag som har till syfte att bedriva forsknings- och utvecklingsarbete.

Innovationsekosystemet (Ecosystem for innovation)



Linköping har en väl utvecklad infrastruktur för kommersialisering, tillväxt, omställning och utveckling. Vi har under lång tid satsat på en basinfrastruktur i kombination med nischade innovationsmiljöer där företag inom samma bransch kan hitta samarbeten och samverka för att nå synergieffekter. Med förankring i akademi, näringsliv, offentlig sektor och det omgivande samhället erbjuder LEAD inkubator

och Linköping Science Park en unik struktur med fysiska innovationsmiljöer, företagskluster, affärsutveckling, innovationsfacilitering och en utförarförmåga som resten av ekosystemet kan dra nytta av.

Lead inkubator

[LEAD](#) är en av Sveriges främsta företagsinkubatorer för tech-startups. Sedan LEAD grundades 2007 har över 200 bolag coachats och idag har LEAD 78 alumnibolag. Den sammanslagna omsättningen i dessa bolag är 1,6 miljarder kronor och ca 1100 anställda. Fokus ligger främst på högteknologiska och kunskapsintensiva bolag med stor tillväxtpotential där drivkraften är att bidra till omställning och föra samhället framåt. LEAD är främst verksamma inom regionens och Linköpings universitets styrkeområden. LEADs processer utvecklas fortlöpande så att de på ett effektivt och behovsanpassat sätt kan stötta bolag att växa snabbare och säkrare från idé till expansiva bolag. LEAD erbjuder ett omfattande ekosystem för startups, med skräddarsydd affärscoaching, utbildningar, nätverk till kapital och ett community med inspirerande startups att arbeta tillsammans med och lära av varandra. LEAD arbetar med startups i olika faser; från idé till de första betalande kunderna och vidare till att bygga upp grunden för att därefter skala upp. LEAD erbjuder två olika medlemskap.

69 new ideas

evaluated during 2022

A total of 1061 ideas

evaluated since 2007

1.6 billion SEK turnover

in LEAD-companies

1091 people employed

in LEAD-companies

[Business Lab](#) är medlemskapet för de tidiga idéerna där fokus ligger på formulering av affärsidén i form av marknads- och verifiering av kundens behov. BusinessLab är en för-inkubator där LEAD erbjuder sina deltagare att under 6 till 12 månader testa sin affärsidé. [BootUp](#) är ett intensivt affärsutvecklingsprogram inom ramen för Business Lab-medlemskapet där 10-12 startups blir utvalda att delta. Programmet pågår i tre månader och startar två gånger per år. Under 2022 blev 21 idéer antagna till Business Lab varav 9 till BootUp.

[LEAD Incubate](#) är till för tech-startups som bygger på en innovativ B2B-produkt eller tjänst som är skalbar, svår att kopiera och som har en hög tillväxtpotential på en internationell marknad. Medlemskapet har löpande antagning och pågår under 12-36 månader med skräddarsydd affärscoaching och kontorsutrymme i en kreativ startup-community. Under 2022 antogs 11 nya bolag till Incubate och totalt var 29 bolag aktiva medlemmar i LEAD:s inkubatorsprogram 2022.

LEAD:s entreprenörskapsprogram

- **Sommarmatchen**

[Sommarmatchen](#) är ett av två entreprenörskapsprogram på LEAD. Programmet är ett verktyg för att, med hjälp av nyfikna och entreprenöriella studenter, utveckla och accelerera forskningsidéer från Linköpings universitet till att bli marknadsanpassade produkter och tjänster. Därmed ges en forskares idé nya möjligheter. Tillsammans med en forskare och stöttning från LEADs erfarna affärscoacher, arbetar studenterna på heltid med att utveckla och skapa nya möjligheter för en forskningsidé. Detta sker under fem intensiva veckor på sommaren. Genom programmet får studenterna en inblick i nya affärsidéer och forskning samtidigt som de undersöker deras marknadspotential. Arbetsuppgifterna kan variera beroende på forskningsidéns inriktning och hur långt produkten eller tjänsten har kommit i utvecklingen mot att nå en marknad. Detta unika samarbete mellan forskare och studenter kan leda till nya lösningar, avtal med kunder och att nya bolag uppstår. Det är ett utvecklande och spännande sommarjobb där studenterna får med sig ett värdefullt kontaktnät, relevanta erfarenheter och framtida karriärmöjligheter. Sedan starten 2007 har över 200 studenter deltagit i Sommarmatchen. Flera studenter är idag aktiva och i vissa fall delägare i de bolag som skapats ur forskningen på LiU. Dessutom har flera av sommarmatchstudenterna gått vidare till traineeprogrammet Entrepreneur In Residence.

- **Entrepreneurs In Residence**

[LEAD Entrepreneurs in Residence](#) är ett unikt entreprenörskapsprogram där juniora talanger får arbeta med högteknologiska teknikidéer med förhoppningen att utveckla grunden för hållbara bolag. Entrepreneurs in Residence är ett sex månaders långt affärsutvecklingsprogram som startades av LEAD

2018 med syfte att främja tillväxten av innovativa bolag samtidigt som framtidens ledare formas. Deltagarna arbetar tätt i team om fyra till sex noga utvalda personer. Alla har olika erfarenheter och kompetenser som kompletterar varandra. Med hjälp av utbildning och coaching från erfarna affärscoacher får traineerna arbeta med och utveckla innovativa idéer sprungna ur akademi och näringsliv i regionen. Idéerna har stor potential, men befinner sig i ett tidigt stadium och saknar drivkraft som kan omvandla idéerna och teknologierna till startup-bolag och få ut dem på marknaden. Under programmet arbetar teamet med att identifiera och utveckla möjliga affärsmodeller, utvärdera marknadsbehov och förstå kundens verkliga utmaningar. Målet med traineeprogrammet är att skapa förutsättningar för teamets medlemmar att kickstarta sin utveckling för att sedan bli marknadens bästa entreprenörer och framtidens nyckelpersoner i startup-bolag. 10 av de 27 traineerna som genomgått programmet sedan start är idag krafter in i nya eller väldigt tidiga bolag i vår region. Traineeprogrammet har även bidragit till att öka jämställdheten i dessa bolag.

Linköping Science Park



[Linköping Science Park](#) är Sveriges näst äldsta och den första kommunägda science parken, grundad redan 1984. Linköping Science Park har sedan starten vuxit sig till en science park i världsklass. En ledande internationell miljö för banbrytande innovation och tillväxt. Linköping Science Park är nära kopplat till Linköpings universitet. Idag omfattar Linköping Science Park 600 företag, 14 000 medarbetare och 36 700 studenter inom områden som fordonssäkerhet, mobilkommunikation, affärssystem, medicinteknik, bildanalys, IPTV (tv distribuerad över IP-nätverk) och streaming media samt IoT (Internet of Things), där den gemensamma nämnaren är fokus på mjukvaruutveckling, hårdvaruutveckling, inbyggda och uppkopplade system. Linköping Science Park erbjuder utvecklingsprogram, nätverk och mötesplatser för innovationer, forskning, företag och talanger. Som en grön tråd går hållbarhet och samhällets utveckling som en viktig del när bolag med stor tillväxtpotential utvecklas. Detta syns bland annat i projektet [Kommersialisering av energiinnovationer](#). Nedan presenteras de mest omfattande insatser och program som Linköping Science Park driver för tillväxt, omställning och utveckling.

Program för att stötta företagens tillväxt (Programs for supporting Business Growth)

- **Swedish Scaleups**

Ett av Linköping Science Parks huvudprogram för att stödja kunskapsintensiva och skalbara bolag i tillväxtfas är [Swedish Scaleups](#). Plattformen Swedish scaleups startade 2015 genom ett storregionalt samarbete mellan nio science parks och inkubatorer i Östra Mellansverige med medel från Europeiska regionala utvecklingsfonden. Linköping Science Park har varit drivande i utvecklingen av plattformen och Linköpings kommun är medfinansier. Swedish Scaleups är anpassat för snabbväxande bolag som är redo att skala upp på allvar och satsa mot en kraftig tillväxt. [Programmet](#) är helt branschoberoende och skräddarsys efter företagets behov med fokus på kapitalanskaffning och internationalisering. För att kvalificera sig att delta i programmet finns ett antal kriterier som innefattar innovationshöjd, dedikerat team, skalbar affärsmodell, bolagets storlek och en tillväxtpotential på minst 20 procent på tre år. Sedan starten 2015 har 131 bolag från Östergötland deltagit. När antalet anställda och omsättning följs upp för projektperioden 2015-2017 och 2018-2021 har Swedish Scaleups genererat 975 fler anställda och en ökad omsättning med 1,6 miljarder kronor. Målsättningen för perioden 2023-2026 är att 114 bolag genomgår programmet varav 29 av dem i Östergötland.

- **IndX**

Den unika kollaborationsmiljön IndX startades 2020 där industrijättarna [SAAB](#), [Väderstad](#), [Siemens Energy](#) och [Toyota Material Handling](#) tillsammans med Linköping Science Park sökte lösningar på morgondagens problem. [IndX](#) är en plattform för öppen innovation där regionens största industriföretag samlas och identifierar gemensamma utmaningar som matchas mot innovativa startups med en eller flera potentiella lösningar. Genom IndX får startups utveckla sina erbjudanden i nära samarbete med en

kravställande kund, de får möjlighet till relevanta affärer samt tillgång till storbolagens nätverk av kunder, leverantörer och samarbetspartners. Storbolagen får tillgång till ny teknik, nya affärsmodeller och nya arbets sätt. Startup-bolag kan vara såväl lokala som nationella och internationella. Under 2022 har fyra pitch tillfällen genomförts med totalt 17 pitchande startups. Sedan IndX lanserades 2020 har drygt 10 pilotprojekt genomförts.

Linköpings Science Parks kompetensdrivna innovationskluster

- **IoT World**

Med finansiering från IoT Sverige och Sveriges innovationsmyndighet Vinnova etablerades 2018 en IoT-hubb i syfte att lösa samhällslogistiska utmaningar med hjälp av IoT. Bland annat har nya lösningar testats för hur vi kan optimera energiproduktion i näten tillsammans med Tekniska Verken samt hur vi kan optimera kollektivtrafiken tillsammans med Östgötatrafiken (det regionala transportföretaget). År 2021 beviljades Linköping Science Park medel för att ombilda IoT-hubben till ett kluster, och sedan dess har tillströmningen av nya medlemmar ökat och idag består [IoT World](#) av 67 medlemmar. Medlemmarna består till största del av innovativa teknikbolag, men även av behovsägare från primärt offentlig sektor samt av forskare från akademi och forskningsinstitut. Ett exempel på genomförda projekt inom IoT World är [Offentlig Logistik med IoT](#) (OLIoT) där Region Östergötland, Linköpings kommun, Kinda kommun och forskningsinstitutet RISE samverkade under 2021-2022 för att hitta effektiva logistiklösningar inom vården med hjälp av IoT. Projektet är nu avslutat och utvärderas för implementering.

- **Visual Sweden**

[Visual Sweden](#) är ett nationellt initiativ som finansieras av Sveriges innovationsmyndighet Vinnova med medfinansiering från bland annat Linköpings kommun. Syfte är att främja innovation och regional tillväxt inom visualisering och bildanalys. Utvecklingsmiljön bedrivs som en centrumbildning vid Linköpings universitet och har en stark koppling till akademien och forskning och är väl förankrat inom näringslivet och ett flertal statliga institutioner och verk som [SMHI, the Swedish Meteorological and Hydrological Institute](#), Nationellt forensiskt centrum, NFC och [FOI, Totalförsvarets forskningsinstitut](#) som finns i vår region. I Linköping finns en världsunik förtätning av företag inom visualisering och bildanalys och Linköping Science Park deltar i det operativa arbetet med Visual Sweden. Visionen är att storstadsregionen Linköping-Norrköping år 2030 ska vara Europas mest attraktiva innovationsmiljö för visualisering och bildanalys. Visual Sweden har över 100 medlemmar och över 60 procent av de anslutna företagen har sitt säte och/eller arbetsställe här i Linköping. Under 2022 har 23 projekt/experiment som samlar aktörer från akademi, näringsliv och samhälle för att med visualiseringens kraft möta framtida utmaningar drivits, exempelvis [Medicinsk Digital Tvilling \(MeDigiT\)](#), [Smart Twins for Forest Environment](#) och [Visual LIFT](#).

- **Cyberly**

Sedan 2020 har Linköping Science Park arbetat fokuserat med Cybersäkerhet. Först som ett projekt finansierat av Tillväxtverket, Sveriges myndighet för tillväxt och regional tillväxt, med syftet att öka kunskap och beredskap om säkerhetsarbetet hos målgruppen avancerade teknikbolag vilket skett i nära samverkan med Linköpings universitets centrumbildning [SecurityLink](#) och [FOI, Totalförsvarets forskningsinstitut](#). Sedan dess har Linköping Science Park gjort ett flertal utbildningsinsatser mot olika näringar; lantbruk, besöksnäringen och tech-bolag samt andra innovations- och utvecklingsmiljöer. 2022 startade det regionala kunskapsnätverket och klustret [Cyberly](#) upp för att ta nästa steg. Inom Cyberly drivs insatser för att stärka befintliga cybersäkerhetsföretag, men också öka kunskap och medvetenhet i mindre mogna näringar av vikt för Östergötland.

- **AI Sweden**

[AI Sweden](#) är en nationell kraftsamling för att accelerera tillämpningen av AI i svenska företag och verksamheter. Satsningen koordineras av Lindholmen Science Park, med finansiering av Sveriges innovationsmyndighet, Vinnova. För spridning i hela landet har regionala noder etablerats, en av dessa noder är den östra noden som finns i Linköping. Noden etablerades 2020 och Linköping Science Park har uppdraget att facilitera [AI East Nod](#). Founding partners i noden är Linköpings universitet, Region Östergötland, Linköpings kommun och [VTI, Statens väg- och transportforskningsinstitut](#). Noden har i dag 13 medlemmar. Syftet med AI Sweden är att accelerera tillämpning av AI inom näringsliv och offentlig sektor. AI Sweden har utvecklat ett partnererbjudande som passar för både storbolag och offentliga verksamheter och startups.

Ett exempel på ett pågående projekt är [Machine Learning i socialtjänsten](#). Linköpings kommun driver under 2023-2024, med stöd från Vinnova, Sveriges innovationsmyndighet, och AI Sweden ett lärandeprojekt med målet att med hjälp av AI ta fram ett prognosverktyg för att analysera data från Social- och omsorgsförvaltningens verksamhetssystem för att få ökad kunskap om mönster som föregår placering av barn- och unga utanför det egna hemmet.

Vreta Kluster

[Vreta Kluster](#) är ett innovations- och utvecklingscentrum för gröna näringar och finns till för alla som verkar inom jordbruk, skogsbruk, mat, djurhållning, förnybar energi, vattenbruk och trädgård. Vreta Kluster grundades 2011 då som ett projekt för att bidra till att skapa jobb, utveckling och tillväxt inom gröna näringar i Östergötland. Idag är Vreta Kluster en väl etablerad utvecklingsmiljö i Linköping i syfte att hitta nya, smartare lösningar för att vi i framtiden ska ha god, nyttig och hållbar mat, bättre djurhållning, smartare energiförsörjning och en växande skog. Vreta Klusters ambition är att vara en nod för hållbar, innovativ utveckling inom de gröna näringarna på både lokal, regional, nationell och internationell nivå. Under 2022 har 27 företag och organisationer funnits i företagsparken och 31 aktiviteter har arrangerats. Vreta Kluster har drivit och/eller deltagit i 26 utvecklings- och innovationsprojekt, varav Agtech är det mest omfattande. Vreta Kluster är en av Linköpings kommuns prioriterade samverkansaktörer för innovation och tillväxt i omlandet med fokus på gröna näringar.

- **Agtech**

Vreta Kluster ingår i Linköpings Universitets stora satsning [Agtech 2030](#) som liksom Visual Sweden är ett initiativ finansierat av Sveriges innovationsmyndighet Vinnova. Initiativet Agtech 2030 syftar till att etablera en innovationsmiljö för morgondagens lantbruk, med fokus på sensorer, digitalteknik, AI och IoT. Agtech 2030 ska berika innovationssystemet inom jordbruksteknologi och bidra till en omställning som håller hållbarhetsmålen högt och bygger på nya tillämpningar av teknik och metoder. Visionen är att Östergötland med angränsande områden ska bli en av världens mest framstående regioner inom jordbruksteknologi år 2030. Här finns betydande investeringar inom jordbruksrelaterad teknologi, tillämpad spetsforskning i täta nätverk mellan forskningsinstitutioner och näringsliv och storsatsande techföretag med internationella framgångar. Vidare finns högteknologiska och högavkastande jordbruksföretag som genom användning av ny och omvälvande teknologi och genom nya affärsmodeller bidrar till att uppnå globala hållbarhetsmål. Sedan starten 2019 har [35 projekt genomförts och 18 pågår](#).

Regional smart specialiseringsstrategi

Region Östergötlands [Smarta Specialiseringsstrategi](#) ligger till grund för att driva processen som syftar till omställning och förnyelse i näringsliv och offentlig sektor. Strategin pekar ut regionens starka teknikområden som möjliggörande tekniker för kommersialisering men framförallt omställning och utveckling. Inom Östergötlands fem utpekade styrkeområden finns framgångsrik forskning och framstående företag som ger Östergötland en ledande position. Region Östergötland ingår också i ett samarbete i Östra Mellansverige, där fem regioner samverkar för smart och hållbar innovation och tillväxt. Genom smart specialisering kraftsamlar vi tillsammans inom strategiskt utvalda områden. Strategin arbetades fram 2014 och är väl etablerad i regionen och under 2024 ska strategin uppdateras och utvecklas ytterligare. Genom att basfinansiera LEAD, Linköping Science Park och Vreta Kluster tar Linköpings kommun ett stort ansvar för att säkra långsiktig infrastruktur som till exempel Region Östergötland genom strategin för smart specialisering kan förstärka och använda för nischade satsningar.

- **Avancerade Material**, i Östergötland finns mycket hög kompetens och resurser när det gäller att ta fram nya material, använda avancerade material och ta fram nya tillverkningsmetoder av existerande material. [Innovative Materials Arena \(IMA\)](#) är en innovationsmiljö som stimulerar forskning, samverkan och tillväxt inom avancerade material.
- **Effektiv Logistik**, Östergötland har ett av Sveriges bästa geografiska lägen, en stark infrastruktur och här planeras också en av de största infrastrukturensatsningarna i modern tid, Ostlänken. Östergötland har dessutom stark forskning och framstående företag inom logistikområdet. För att öka konkurrenskraften inom området och skapa en plats för samverkan och utveckling, finns [Östergötlands logistikkluster, Logistikia](#).
- **Miljönytta som affär**, Östergötland ligger i framkant när det gäller cirkulär ekonomi, miljöteknik och resurseffektiva lösningar som avfallshantering och biogas. I Östergötland har företagen, tillsammans med universitet och offentliga aktörer, lyckats skapa hållbara lösningar med stor affärsnytta. Näringslivet, den offentliga sektorn och akademien samlas i nätverket [Cleantech Östergötland](#) för att tillsammans lösa samhällets miljöutmaningar.
- **Smarta, säkra och robusta uppkopplade produkter och system**, Internet of Things, sensorer och AI. Det är några exempel på områden där forskare och företag i Östergötland har en hög kompetens. Inom AI finns det världsledande forskning på Linköpings universitet och en regional [AI-nod](#). Inom IoT finns plattformen [IoT World](#).
- **Visualisering, simulering och bildanalys**, Östergötland har en lång historia av framstående forskning inom området visualisering, simulering och bildanalys. I dag har regionen en världsledande kompetens när det gäller lösningar för att åskådliggöra komplexa data. I dag finns tre forskningsmiljöer i Östergötland inom visualisering, simulering och bildanalys som håller absolut världsklass; [Centrum för medicinsk bildvetenskap och visualisering. CMLV](#), [Visualiseringscenter C](#) och [Laboratoriet för datorseende](#)

Talangattraktion

I Linköping har vi de senaste tre åren kraftsamlat för ett mer långsiktigt och strukturerat arbete för att behålla och attrahera kompetens. Kompetensförsörjningen är det största hindret för tillväxt. Till 2024 behövs över 70 000 talanger till Sveriges techindustri. Vi behöver samverka och arbeta i flera olika dimensioner. Ta tillvara studenter och forskare som examineras och finns vid Linköpings universitet och behålla och attrahera internationella talanger till vår region. Inom detta område samverkar Linköpings kommun, Linköping Science Park och Linköpings universitet tillsammans med det lokala näringslivet. Linköping Science Park har sedan 2015 jobbat strategiskt med talangattraktion och kompetensförsörjning, och genomför årligen aktiviteter som syftar till att öka kontaktytorna mellan studenter, forskare och det omgivande arbetslivet. Science Parken är en central plattform för vår talangattraktion, främst vad gäller tech-talanger och driver årligen återkommande event såsom Exjobbsmässan, Rekryteringsmässan och eventet Science Pop Up Expo där universitetsstudenter och forskare möter det lokala näringslivet. Nedan presenteras de större insatser, aktiviteter och projekt som pågår i Linköping inom talangattraktion.

Kännedomen om karriärmöjligheter, arbetsmarknaden och företags- och innovationsstödsystemet är generellt relativt låg bland studenterna. Linköpings universitet är ett nationellt rekryterande universitet och de tre storstadsregionerna Stockholm, Göteborg och Malmö är starka på att attrahera universitetsstudenter. Undersökningar visar dock att 48 procent av studenter väljer att stanna kvar i regionen två år efter avslutade studier.

- **Brilliant Mentors of the Future - Reversed Mentorship**

I en dialog mellan kommunen, representanter från det lokala näringslivet och Linköping Science Parks skuggstyrelse, bestående av universitetsstudenter, föddes idén om ett omvänt mentorskap där yngre talanger, studenter vid Linköpings universitet, tar rollen som mentor för mer seniora och erfarna individer inom näringslivet och offentliga sektorn. Den första piloten genomfördes och utvecklades under 2021/2022 och nu pågår en andra pilotomgång 2022/2023 för att till 2023/2024 permanentas som ett gemensamt erbjudande från Linköpings kommun och Linköping Science Park. [I Brilliant Mentors of the Future - Reversed Mentorship](#) matchas ledare inom näringslivet och offentliga sektorn med studenter vid Linköpings universitet. Totalt har 15 par matchats varje omgång och det har genomförts en strukturerad uppstart och ett avslut och däremellan träffas paren utifrån sina förutsättningar och planering. Till sitt stöd har de en framtagen [handbok](#), en gemensam LinkedIn grupp och träffar för mentorerna. Syftet med programmet är att bryta barriärer och åstadkomma ett generationsöverskridande lärande där adepterna, ledarna, får ta del av studenternas reflektioner och tankar om framtiden och framtida yrkesval och val av arbetsplatser. Mentorerna, studenterna, å sin sida får möjlighet att bygga ett nätverk och få en ökad kunskap och förståelse för vilka karriärmöjligheter som erbjuds på arbetsmarknaden här i Linköping. Genom programmet skapas ambassadörer för Linköping både bland mentorerna och adepterna.

- **Studentmedarbetare**

Linköpings kommun erbjuder i samverkan med Linköpings universitet uppdrag som [studentmedarbetare](#). Som studentmedarbetare får studenterna möjlighet att omsätta teoretiska kunskaper till praktisk och värdefull arbetslivserfarenhet under studietiden. För att bli studentmedarbetare ska man ha påbörjat sitt sista utbildningsår på kandidat- eller masternivå vid LiU. Studentmedarbetaren anställs vid Linköpings kommun och arbetstiden är anpassad efter studierna men motsvarar cirka 20–25 procent beräknat på heltid under två terminer. Under hela uppdraget har studenten lön och en handledare. Studentmedarbetarinitiativet är ett samarbete mellan LiU och ett flertal kommunala arbetsgivare i regionen. Utlysningar av tjänster sker vid två tillfällen varje år, ibland mot specifika yrkesområden och ibland med en större bredd.



- **Framtidsträffen**

[Framtidsträffen](#) började som en gemensam idé om att skapa en arena där Linköpings universitets studenter engagerade i näringslivs- och arbetsmarknadsfrågor möter det regionala näringslivet och offentliga sektorn för att knyta kontakter, bygga nätverk och inspireras inför framtiden. Grundarna till Framtidsträffen är näringslivsansvariga vid de tre studentkårerna vid Linköpings universitet och Linköpings- och Norrköpings kommun. Redan 2019 påbörjades de första dialogerna men med anledning av Coronapandemin fick vi vänta till 2022 innan det var möjligt att genomföra den första Framtidsträffen. 110 studenter och 45 representanter från näringslivet möttes under en kväll för en kombinerad middag, nätverksträff och seminarium. Målsättningen var redan från början att Framtidsträffen blir en årligen återkommande aktivitet som är känd och eftertraktad bland studenter och näringsliv. Syftet med Framtidsträffen är att öka kännedomen och kunskapen om Linköpings och Norrköpings erbjudande med fokus på arbetsmarknad och karriärmöjligheter hos studenter vid Linköpings universitet samt ge kontakter och nätverk mellan studenter som är engagerade i näringslivsfrågor och arbetsmarknadsfrågor och det lokala näringslivet. Önskad långsiktig effekt av Framtidsträffen är att fler studenter väljer att stanna kvar i Linköping och Norrköping efter avslutade studier. Utvärderingen av den först träffen visar att denna insats var uppskattad av såväl näringslivet som studenterna. Planeringen inför Framtidsträffen 2023 pågår där vi tagit med oss lärdomar och inspel för att utveckla aktiviteten ytterligare.

- **Coder Summer Camp**

Code Summer Camp är ett sommarläger för barn och ungdomar mellan 7-17 år. Syftet är att väcka intresse för teknik, programmering och digitalt skapande. Deltagarna får prova på olika programmeringsspråk, träna samarbete, kreativitet och problemlösning. Lägret har anordnats sedan 2015, fram tills idag har över 1400 deltagare varit med. Idag erbjuds aktiviteter under 3 veckor varje sommar. 300 deltagare får plats under 2 fysiska och 1 digital lägervecka. Code Summer Camp når deltagare både regionalt och nationellt (digitala veckan) med fysiska platsen i Linköping. Coder Summer Camp arrangeras genom ett samarbete mellan Linköping Science Park, [SKILL](#) och Linköpings universitet.

För att jobba med den långsiktiga jämställdheten i tech-branschen är strävan att nå 50% tjejer och 50% killar bland deltagarna. 2022 var deltagandet 34% tjejer och 66% killar vilket innebar en förflyttning i rätt riktning. För att säkerställa att alla har möjlighet att delta på lägret oavsett socioekonomiska förutsättningar erbjuds bland annat stipendieplatser. Utvärderingen visar att Code Summer Camp är en uppskattad aktivitet. 2022 fick lägret i sin helhet ett snitt på 4,6/5 i betyg i slututvärderingen. Samma undersökning visar också att programmeringsintresset ökar bland deltagarna som en direkt effekt av insatsen.

- **Switch to Sweden**

Linköping Science Park har ett nationellt uppdrag att öka insatserna för att nå fler kvalificerade matchningar mellan internationell talang och svenska arbetsgivare. Programmet heter [Switch to Sweden](#) och finansieras av Sveriges innovationsmyndighet, Vinnova och pågår mellan 2022-2024. Programmet syftar till att bygga koncept kring kompetensförsörjning och kompetenstillförsel med fokus på att få fler internationella studenter och forskare att stanna kvar och arbeta i Sverige efter avslutade studier och forskarutbildning, ett område där Sverige har potential att bli bättre. Inom ramen för projektet har målgruppen internationella masterstudenter i Sverige och näringslivet förutsättningar för att ta emot internationell kompetens kartlagts. Dessutom har ett AI matchmaking verktyg utvecklats och hittills har 425 kandidater med hjälp av AI matchats mot 235 företag, och det har lett till 125 matchningar. Av dessa

har ca hälften gått vidare till möten.

Award criterion 3, Ecosystem building – *unlocking the city's potential as local innovation ecosystem facilitator by fostering synergies among different innovation ecosystem players, from public, industry, startups, civil society, citizens to academia, to contribute to the development of an innovation ecosystem within the city.*

Samverkan finns i Linköpings DNA

I ett alltmer komplext samhälle behöver vi kraftsamla tillsammans. Samverkan finns djupt nedärvd i Linköpings DNA. Vi är kända för att samverka både ofta och tätt mellan offentlig verksamhet, näringsliv, akademi och civilsamhälle. Det är så vi skapar de bästa förutsättningarna för tillväxt och omställning i en rad dimensioner. Linköping är den största staden och en motor i regionen för att driva och accelerera grön, digital och rättvis omställning. Linköping är loket som tillsammans med Region Östergötland och grannkommunen Norrköping säkerställer att ett välutvecklat innovationsstödsystem, som främjar start och utveckling av företag samt kopplar samman dessa med offentliga sektorn, akademien och samhället, finns på plats. Linköping är en del i det regionala nätverket [East Sweden Business Region](#) som är en plattform för samtliga aktörer i regionen som främjar ett ökat entreprenörskap, nyföretagande och innovation. För Linköpings kommuns innovationsbolag [Linköping Science Park](#) är utgångspunkten alltid quadruple helix och det är i skärningspunkterna mellan offentlig verksamhet, näringsliv, akademi och civilsamhälle som science parken verkar. Här i Linköping brukar vi prata om Linköpingsandan. En kultur och inställning om att dela med sig och att vi blir starkare tillsammans. Med hjälp av Linköpingsandan tar vi tillvara på de gemensamma krafterna och skapar plattformar, ekosystem, för samverkan.

Innovativ verksamhetsutveckling med tredje part

För att möta de samhällsutmaningar som vi står inför arbetar Linköpings kommun med innovativ verksamhetsutveckling med tredje part. Syftet är att tillsammans med små- och medelstora företag utveckla framtidens välfärdstjänster och samtidigt erbjuda en plattform och testbädd för dessa företag att utveckla sina tjänster, produkter och affärsmodeller. I detta arbete är kommunens inköp och upphandling centralt. Kommunen är behovsägare och kopplas samman med innovativa lösningar från näringslivet. Ett exempel på detta är [IGNITE Public](#) vilket är en nationellt framtagna modell för att matcha behov inom offentlig sektor med handplockade, innovativa startup-bolag.

Strategi för samverkan med den idéburna sektorn

I Linköping finns en stark och levande idéburna sektor bestående av såväl idrottsföreningar, pensionärsföreningar, e-sportföreningar som samfund, föreningar med social inriktning, föreningar för personer med funktionshinder och miljöföreningar. Föreningarna är olika stora men drivs i grunden på samma sätt: med ideellt engagemang och mycket hjärta. Det är en styrka för Linköping att ha ett så starkt civilsamhälle. Genom engagemang från idéburna sektor finns möjligheter och ett bredare utbud för människor i fråga om kunskap, självförtroende och kraft.

I Linköping har vi en hög ambition om att på olika sätt främja den idéburna sektorns arbete. Sedan 2012 finns en [strategi för kommunens samverkan med den idéburna sektorn](#) och [en överenskommelse om samverkan mellan civilsamhället och kommunen](#). Syftet med strategin är att peka ut ambitionen, viljan och riktningen framåt för att stödja och utveckla samverkan med den idéburna sektorn. Genom överenskommelsen stärks samverkan mellan kommunen och den idéburna sektorns organisationer för demokratisk förankring och vitalisering samt möjliggör för den idéburna sektorns organisationer att utgöra viktiga aktörer inom välfärdsutvecklingen. Samverkan med civilsamhället i Linköpings kommun sker på många olika sätt inom kommunens nämnder och förvaltningar. Kommunen delar ut föreningsbidrag och har även ytterligare samverkansformer. Antalet IOP (idéburet offentligt partnerskap) har ökat från 17 stycken 2019 till 20 i början av 2022. Ett idéburet offentligt partnerskap (IOP) är en överenskommelse om samverkan mellan offentlig och idéburna sektor i syfte att uppnå ett visst allmännyttigt samhällligt mål och att tillsammans lösa ett samhällsproblem.

Utmaningsdrivna ekosystem

I Linköping har vi byggt upp plattformar, ekosystem, för att bemöta våra prioriterade samhällsutmaningar. Gemensamt för dessa är att de är utmaningsdrivna och bygger på samverkan mellan flera aktörer inom olika sektorer. Alla måste bidra för att Linköping ska kunna öka takten i grön, digital och rättvis omställning. För att klara den genomgripande omställningen krävs etablerade och nya samarbeten mellan civilsamhälle, medborgare, näringsliv, politiker och tjänstepersoner.



Klimat och miljö & växande stad

Klimatneutrala Linköping 2030

Linköping är sedan oktober 2021 en av 23 städer som deltar i den nationella kraftsamlingen

[Klimatneutrala städer 2030 drivet av Viable Cities](#) som är ett av Sveriges 17 strategiskt innovationsprogram. Linköpings kommun har som medlem i Klimatneutrala Städer 2030 tagit på sig att testa nya arbetssätt och lösningar, att lära av varandra och att arbeta för missionen: att skapa städer som fungerar bra för människorna som bor i den, som är bra för medborgarnas, företagens och samhällets ekonomi och som är bra för klimatet. I projektet arbetar Linköpings kommun tillsammans med Linköpings universitet, [RISE](#), Linköpings Science Park, [Sankt Kors](#) och [Campushallen](#). Prioriterade insatsområden är (1) Bostäder, lokaler och verksamheter, (2) Bygg och anläggning samt (3) Mobilitet och transporter är prioriterade. Ett första steg har varit att ta fram ett [Klimatkontrakt 2030](#). Detta ska göras varje år och säkerställer en politisk förankring och beskriver vilka insatser som Linköpings kommun har för avsikt att genomföra.

- **Testbäddscheckar**

Inom ramen för Klimatneutrala Linköping 2030 erbjuder Linköpings kommun små- och medelstora företag möjligheten att ansöka om testbäddscheckar. Syftet med testbäddscheckarna är att främja innovation och utveckling genom att erbjuda ekonomiskt stöd till företag, organisationer och forskare som arbetar med innovativa lösningar och teknologier för att accelerera grön och digital omställning. Hitintills har sju testbäddscheckar delats ut sedan starten 2022, ett exempel är företaget [Devair](#) som testar sin produkt som med [ny teknik förbättrar inomhusmiljön](#).

Testbädd Ebbepark

[Testbädd Ebbepark](#) är en unik och öppen testbädd i stadsdelen Ebbepark i Linköping som ger utvecklare, innovatörer och företag en möjlighet att testa och vidareutveckla produkter och tjänster, med målet att öka hastigheten på omställningen till en hållbar samhällsutveckling utifrån målen i Agenda 2030. Social hållbarhet står i stort fokus, med trygghet, gemenskap och jämlikhet för samtliga grupper av personer som kommer att befinna sig i området. Utvecklingen av testbädden påbörjades samtidigt som det första spadtaget togs i oktober 2017 med en plan att finnas under 100 år.

- **Test av mobil HVO-tank, Fillngo, lösning för fossilfritt bränsle**

Redan under den första byggfasen genomfördes det första testet i Testbädd Ebbepark genom en [HVO-mack inne på byggarbetsplatsen](#). Entreprenörerna inne på byggarbetsplatsen erbjöds att tanka fossilfri diesel i en gemensam tank på området. Testerna genomfördes i testbädden genom ett samarbete mellan [Energifabriken](#), bostadsbolaget Stångåstaden, fastighetsbolaget Sankt Kors och det regionala initiativet för logistikfrågor [Logistika](#). Testet har utvecklats till ett nytt affärskoncept för Energifabriken som startat ett dotterbolag som de kallar [Fill'nGo](#). Under testperiodens första sex månader tankades det 27 671 liter fossilfri HVO-diesel vilket motsvarar en koldioxidbesparing på 79 139 kilo. Det motsvarar 15 svenskers klimatpåverkan under ett år.

Fler tester som genomförts i testbädden:

- [Det effektiva geolagret](#)
- [Sensorer drivna av inomhusljus](#)
- [IoT-forensik ska återskapa händelseförlopp vid brottsplatsundersökningar](#)

Linköpingsinitiativet

[Linköpingsinitiativet](#) är ett lokalt nätverk bestående av privata och offentliga aktörer som tillsammans vill arbeta för ett koldioxidneutralt Linköping. Nätverket utgör en plattform för lärande och erfarenhetsutbyte där medlemmarna tillsammans deltar och utvecklar det lokala och globala klimatarbetet för att öka omställningstakten till ett hållbart samhälle. Nätverket startade 2018 och bestod då av nio medlemmar. Idag består initiativet av 18 medlemmar för den pågående avtalsperioden 2022-2025. Deltagande organisationer finns inom både offentlig och privat sektor. Deltagande organisationer har skrivit under ett avtal som innebär att varje organisation fastställer tydliga och tidsatta energi- och klimatmål samt genomför aktiviteter för att nå dessa. De skall även årligen mäta och följa upp dessa mål. Ett aktivt deltagande vid nätverkets olika aktiviteter och träffar är också ett krav. Varje år tas en [årsrapport](#) fram som redovisar vad som genomförts och resultatet. Linköpings totala CO₂-utsläpp har minskat med 11 procent sedan starten där Linköpingsinitiativet är en av pusselbitarna för denna förflyttning. Linköpingsinitiativets medlemmar lyfter betydelsen av plattformen för lokal omvärldsbevakning och ett värdefullt nätverk av andra företag i helt andra branscher för ett erfarenhet- och kunskapsutbyte som inte hade varit möjligt utan initiativet.

Framtidens Stads kärna - Tillsammans skapar vi framtidens Linköping



Med utgångspunkten nytänkande, kvalitet och samverkan för en livsvänlig stadskärna med plats för fler och mer började byggandet av plattformen Framtidens Stads kärna under 2021. I takt med att Linköping växer samt att förutsättningar och omvärld förändras behöver stadskärnan med dess bebyggelse, densitet, utbud och identitet fortsätta utvecklas. För att möta och dra nytta av nya förutsättningar i en omvärld med hög förändringstakt har vi i Linköping skapat plattformen [Framtidens Stads kärna](#). Grunden för denna plattform bygger på en gemensam avsiktsförklaring. Avsiktsförklaringen har tagits fram i samverkan mellan Linköpings kommun, [Citysamverkan](#), Cityfastighetsägarna samt fastighetsägare och andra nyckelaktörer i stadskärnan under 2021-2022. En bred dialogprocess genomfördes där olika nyckelaktörer i stadskärnan deltog, fastighetsägare, handlare, näringsliv, kulturaktörer, kommunala bolag och förvaltningar. I processen har även en referensgrupp med aktörer från Länsstyrelsen, Region Östergötland, Svenska kyrkan, näringsliv, kommunala förvaltningar och bolag varit delaktiga. För Linköpings innerstad finns sedan tidigare en ambitiös och starkt förankrad [utvecklingsplan](#), med tillägg rörande utvecklingen av arkitektur, trafik samt mötesplatser, parker och torg. Denna avsiktsförklaring bygger vidare på utvecklingsplanen och visar på hur stadskärnans nyckelaktörer har en övergripande gemensam inriktning och vilja till insatser för stadskärnans utveckling. Utveckling, insatser och investeringar ska bidra till hållbar utveckling i enlighet med Agenda 2030 och de globala målen

- **Pilotprojekt, Lilla torget**

Först ut inom projektet Framtidens stadskärna är ett [pilotprojekt](#) som rör ett specifikt område i centrala Linköping, Lilla torget. Syftet med pilotprojektet är att skapa mer liv och rörelse på och runt Lilla torget - även före klockan 10 och efter klockan 19, då befintliga butiker och restauranger har stängt. Ett torg där människor rör sig under flera dygnets timmar är både mer levande och tryggare. En detaljplan som innehåller totalt cirka 80 nya bostäder och cirka 400 nya kontorsplatser samt upprustning av Lilla torget och gatumiljöerna kring torget har tagits fram. Detaljplanen är på samråd fram till och med 5 juni 2023, under den tiden kan Linköpingsbor tycka till om projektet.



Segregation & trygghet och säkerhet

Lednings- samordningsmodell för ett samlat arbete mot segregation

Sedan januari 2020 har vi i Linköping arbetat med en ny modell för ledning och samordning av insatser mot segregation samt med trygghetsskapande och brottsförebyggande åtgärder. Detta för att minska och motverka den socioekonomiska boendesegregationen, som medför negativa effekter för samhället och individen. Varje år tas en [åtgärdsplan](#) med 50-60 särskilda insatser fördelade mellan fem identifierade utvecklingsområden fram. De fem utvecklingsområdena och åtgärderna genomsyras av perspektiven samverkan, information, delaktighet, jämlikhet och jämställdhet. Det är en unik kraftsamling och ett nytt tvärsektorielt arbetssätt där vi etablerat ett ekosystem mellan framförallt kommunen, polisen och civilsamhället.

Områdesteam

För att öka tryggheten i staden har Linköpings kommun i samverkan med polisen sedan 2021 arbetat i så kallade "[Områdesteam](#)". Fokusområdena för satsningen är stadsdelar i Linköping som har en högre upplevelse av otrygghet och brottslighet. Detta är både ett nytt arbetsätt och en gemensam plattform för flera aktörer att samverka för att skapa en tryggare och mer inkluderande miljö genom förebyggande åtgärder. Ett av områdesteamens uppdrag är att lyfta medborgarens röst. Det kan exempelvis röra sig om otrygga platser eller situationer. Genom rapportering tillbaka till kommunen och myndigheter uppnås förändring. Genom att finnas tillgängliga på sociala medier, såsom Instagram och Snapchat, strävar teamen efter att nå ut till ungdomar och andra som kanske inte har kontakt med myndigheter på traditionella sätt.

Testarena Trygghetsskapande Teknologier

Är ett forsknings- och utvecklingsprojekt som ökar tryggheten i centrala stadsmiljöer. [Testarena Trygghetsskapande Teknologier](#) ska lära oss hur ny teknik kan bidra till ökad trygghet i samhället. Offentliga behovsägare, forskningsaktörer och företag testar nya digitala lösningar för att skapa en ökad säkerhet och upplevd trygghet i samhället i en komplex och publik miljö. [Axis Communication](#), [Usify](#), [Action for Society](#), [Utsikt](#), [Rise](#), [Stångåstaden](#), [Östgötatrafiken](#), Linköpings universitet, Linköpings kommun och Linköping Science Park utgör det projektkonsortium som ska bidra till gemensam kunskapsutveckling på det här området. Målet är att testerna ska ge erfarenheter och skapa ett lärande om lösningars värdeskapande, mognad och förmåga att fungera tillsammans. De organisatoriska förutsättningarna ska sprida och skala fungerande lösningar i andra miljöer. Vidare är målet att testerna ska bidra till att öka förståelsen för hur de trygghetsskapande åtgärderna uppfattas av individerna som rör sig inom testarens område. Projektet startades i början av 2023 och kommer att pågå i 18 månader. Linköping Science Park är projektledare och projektet finansieras av innovationsmyndigheten Vinnova, medverkande företag och organisationer. Teknologier som används innefattar mängder av sensorer som tar emot och distribuerar information via IoT-plattformar. Artificiell intelligens används sedan för att tolka och dra slutsatser av data som bidrar till ökad förståelse och ny kunskap.



Aldrande befolkning

FoU Centrum för vård, omsorg och socialt arbete

Genom [FoU Centrum för vård, omsorg och socialt arbete](#) har Linköpings kommun en mellankommunal arena för forskning, utveckling och lärande. Med bas i Linköpings kommun stödjer FoU centrum arbetet i alla regionens kommuner att utveckla social välfärd som bygger på vetenskap och beprövad erfarenhet.

FoU Centrum knyter samman forskning och praktik på flera plan, med samverkan med Linköpings universitet och andra FoU- och forskningsmiljöer, regionalt, nationellt och internationellt. Allt som görs ska komma till användning och utgå från verksamheternas behov när initiativ och projekt utformas. Projekten genomförs alltid tillsammans med andra. Initiativ till projekt kan komma från verksamheter, samverkanspartners eller FoU Centrum själva. Projekt inom ramen för FoU Centrum presenteras under kriterium 4 Expanding.

Nya lösningar genom Ignite Public

Linköpings kommun står inför stora utmaningar att hantera en åldrande befolkning. Behovet är stort och utgångspunkten är att det finns många bra idéer och lösningar bland våra medarbetare. Genom innovativ verksamhetsutveckling med tredje part och verktyget Ignite Public genomförs under 2023 en pilot på Social- och omsorgsförvaltningen. Genom Ignite-processen matchades kommunens behov med startups som presenterade potentiella lösningar. En lösning valdes ut och en pilot för att testa ett verktyg för idéinsamling pågår. Om verktyget fungerar och löser förvaltningens behov finns potential för uppskalning i hela kommunens organisation.

Award criterion 4, Expanding – *acting as a role model for other cities by supporting the dissemination and replication of tested solutions that boost the local innovation ecosystem; by promoting mutual learning, knowledge transfer and capacity building; and by enhancing cooperation and synergies between cities that are front-runners in driving the local innovation ecosystem, and those that are still exploring and testing their role as innovation enablers.*

Dare Care Share

I Linköping är vi modiga och vi vågar tänka annorlunda och nytt. Vi bryr oss om varandra och hur vi påverkar vår omvärld och framtid, och vi delar gärna med oss av våra erfarenheter. Kommunkoncernen med förvaltningar och kommunala bolag är delaktiga i olika nätverk och forum på lokal, regional, nationell och internationell nivå. Där vi både ger och delar med oss av goda exempel inom områden där vi ligger i framkant. Men lika viktigt är att vi får ta del av andras goda exempel och idéer för att inspireras och utvecklas. Nedan lyfts nätverk och forum som är viktiga plattformar för kunskaps- och

erfarenhetsutbyte inom ramen för de goda exempel som lyfts i denna ansökan.

Lokalt och regionalt

Digitala Linköping

Digitala Linköping är samlingsnamnet på olika arenor och forum där Linköpings kommun diskuterar digitalisering och utvecklar idéer inom digitalisering, för att kunna möta dagens och morgondagens utmaningar. [Digitala Linköping](#) är en viktig plattform för kunskapspridning och erfarenhetsutbyte för medarbetare som arbetar med digitalisering eller verksamhetsutveckling i någon form, men även andra kommuner och organisationer är välkomna. Exempel på en arena är digitaliseringsluncher som genomförs regelbundet och syftar till att öka kunskapen om och inspirera till den digitala utvecklingen i kommunen och omvärlden.

Samverkansavtal med Linköpings universitet

För Linköpings kommun är universitets- och högskolesamverkan viktig för att utveckla den egna verksamheten och tillväxten i kommunen och i regionen. För att stärka samverkan med universitet och högskolor, finns ["Linköpings kommuns strategi för samverkan med universitet och högskolor"](#). Linköpings kommun och Linköpings universitet har sedan många år tillbaka ett omfattande samverkansarbete och kunskapsutbyte. Det första samverkansavtalet mellan kommunen och universitetet tecknades 2016. Med samverkansavtalet tecknat 2021 avser parterna att utveckla sina goda och långsiktiga relationer samt förtydliga organisationen och formerna för samverkan. Samverkan ska vara till nytta för såväl Linköpings kommuns verksamhet och invånare som för forskning, utbildning samt nyttiggörande och innovation vid Linköpings universitet. Samverkansavtalet främjar tillkomsten av nya samarbetsprojekt mellan olika delar av Linköpings universitet och Linköpings kommun. Flera goda exempel på denna samverkan presenteras i denna ansökan. .

East Sweden Business Region

De offentliga regionala aktörer som arbetar med tillväxt är samlade i nätverket [East Sweden Business Region](#). ESBR, som faciliteras av Region Östergötland. ESBR etablerades 2011 och består idag av över 50 aktörer, varav Östergötlands alla 13 kommuner är med. Plattformen ska verka för att förbättra och stärka arbetet med näringslivsservice i kommunerna men är också ett forum för kunskaps- och erfarenhetsutbyte där Linköping som regionens största stad har en drivande roll.

- **East Sweden Innovation Week**

Sedan 2010 har vi i Östergötland kraftsamlat och arrangerat en årligen återkommande vecka, fylld av inspiration, innovation och möten. [Innovation Week](#) är en del i East Sweden Business Regions arbete för att stärka Östergötlands innovations- och entreprenörsklimat. Målsättningen med veckan är att visa upp allt det fantastiska som händer i Östergötland och som gör East Sweden till en mer innovativ del av världen. Linköpings kommun är finansierad och samarbetspartner till East Sweden Innovation Week.

Nationellt

Stockholm Business Alliance

[Stockholm Business Alliance \(SBA\)](#) är ett partnerskap mellan 54 kommuner i åtta län. SBA:s syfte är att attrahera utländska investeringar till regionen, att marknadsföra regionen internationellt och att förbättra näringslivsservicen vid kommunernas myndighetsutövning. SBA erbjuder kunskapshöjande utbildningar, nätverksträffar, konferenser och seminarier för alliansens medlemmar. För Linköping är SBA en viktig plattform för kunskaps- och erfarenhetsutbyte på nationell nivå mellan kommuner som vi använder, deltar eller delar med oss.

Swedish Incubators & Science Parks

[Swedish incubators & Science Parks \(SISP\)](#) är en nationell branschförening som samlar science parks och inkubatorer i Sverige. SISP har 61 medlemmar över hela Sverige och Linköping Science Park och Lead Incubator är två av dessa. Som en av Sveriges största science park och inkubator utgör SISP en plattform för att sprida de goda exempel som genomförs i Linköping och ett nätverk för kunskaps- och erfarenhetsutbyte.

Klimatkommunerna

Linköpings kommun arbetar aktivt i föreningen [Klimatkommunerna](#), där 50 kommuner samverkar för att minska utsläppen av växthusgaser i Sverige. Föreningen arbetar genom att dela kunskaper, erfarenheter och goda exempel mellan medlemmarna samt genom att lyfta fram de möjligheter, hinder och drivkrafter som har betydelse för arbetets resultat. Föreningen bidrar också till kunskapspridning genom att samarbeta med en rad aktörer i de nordiska länderna och inom Europa, till exempel Energy Cities och European City Facility.

Internationellt

Europeiska nätverk och samarbeten

För Linköping utgör internationella samarbeten en viktig del för att dela med oss av våra innovativa lösningar och få till oss modeller och erfarenheter från andra städer och samarbetspartners runt om i Europa och världen. Samarbeten tar sig uttryck i medlemskap i nätverk, utvecklingsinriktade projekt och mer långsiktiga relationer för utbyte av erfarenheter. Linköping är medlem i flera av de större nätverken i Europa, såsom [EUROCITIES](#) och [ICLEI](#), där man arbetar med kontinuerligt erfarenhetsutbyte kring innovativa idéer, lösningar och arbetsätt utifrån våra gemensamma utmaningar. Listan på både nätverk och samarbetsprojekt är lång. Här har vi valt att lyfta fram några särskilt som belyser områden vi tagit upp i den här ansökan.

EUniverCities

Med utgångspunkt i vårt täta samarbete mellan Linköpings kommun och Linköpings universitet, deltar vi tillsammans med grannstaden Norrköpings kommun i [EUniverCities](#), i ett europeiskt nätverk för städer med universitet i samverkan. Nätverket för främst samman städer och universitet med högteknologisk profil och lyfter fram vikten av teknologisk utveckling, innovation och kunskapsuppbyggnad för smart, hållbar och inkluderande samhällsutveckling. Nätverkets mål är att utbyta och sprida kunskap, kompetens och erfarenhet kopplad till stad- och universitetssamverkan som får spridning även till andra europeiska städer.

Linköpings kommun och Linköpings universitet har bidragit till EUniverCities framtagande av en handbok för samarbete mellan stad och universitet, som lanserades i slutet av 2021. Linköpings kommun lyfter i "[Handbok för samarbete mellan stad och universitet](#)" tillsammans med Linköpings universitet fram "Strategiskt samverkansavtal" och "Studentmedarbetare" som goda och unika samverkanssatsningar.

European Social Network

Linköping och FoU Centrum har varit medlem i [European Social Network \(ESN\)](#) sedan 2014 och har under åren varit aktiv i ESN:s aktiviteter; bl a bidrag på nätverkets möten och årliga konferenser som en viktig del i FoU verksamhetens transnationella spridningsaktiviteter. ESN fungerar också som en plattform när det gäller relationsskapande ex inför EU-ansökningar. Sedan 2022 ingår ESN som partner i FoU Centrums projekt LINK.

International Association of Science Parks and Areas of Innovation

Linköping Science Park är sedan starten 1984 medlemmar i [International Association of Science Parks and Areas of Innovation \(IASP\)](#). Branschorganisationen har ca 300 medlemmar från 80 länder.

Linköping Science är aktiva medlemmar och deltar bl a i internationella undersökningar, som föreläsare vid internationella konferenser, genom att synliggöra inspirerande projekt från science parkens verksamhet (Inspiring Solutions) samt som stöd till utvecklingsländer som vill börja bygga upp egna science parks och innovationskluster. Sedan 2019 är Linköpings Science Parks VD engagerad i styrelsen för IASP, där hon började som ordförande för den europeiska divisionen, nu är vice ordförande och vid världskonferensen i september 2023 blir vald till ordförande. Från Sverige finns 13 medlemmar i IASP.

Europeiska samarbetsprojekt

I Linköping ser vi EU-projekt som viktiga plattformar för kunskaps- och erfarenhetsutbyte och ett verktyg för att utveckla kommunens verksamhet och service för att öka livskvaliteten för kommuninvånarna. De senaste åren har vi bland annat kraftsamlat för att driva eller delta i projekt som fokuserar på samhällsutmaningarna, en åldrande befolkning och segregation. Nedan lyfts exempel på projekt.

- **Care skills escalator**

Mellan 2019-2022 ledde Linköping projektet [Care skills escalator \(CASE\)](#), finansierat av Erasmus+. Case var ett samarbete mellan fem parter i fem europeiska länder. Alla delade den gemensamma utmaningen med demenssjukdomar utifrån en åldrande befolkning. För att möta denna utmaning behövs utbildad personal.

Målet med projektet var att utveckla och testa en ny modell för kompetensutveckling. Syftet med modellen var att bidra till utveckling av praktisk kunskap och kompetens för medarbetare inom äldreomsorg, och specifikt för medarbetare inom demensvård och omsorg med begränsad erfarenhet. Projektet satte på ett pedagogiskt sätt samman de grundläggande praktiska kunskaperna om demens med hjälp av digital teknik. Samtliga parter arbetade gemensamt med att utveckla en lärplattform med ett läroprogram inklusive ett digitalt lärandematerial. Slutsatsen är att plattformen kan användas för att stödja personal med olika erfarenheter inom vård och omsorg. Plattformen är designad för att vara användarvänlig och tillgänglig för lärande. Språket är enkelt och användningen av specialiserat medicinskt språk är begränsad.

- **Learning and innovation network**

Det pågående projektet [Learning and innovation network \(LINK\)](#) skapar ett nätverk av lärande- och innovationslab i Europa vilket möjliggör erfarenhetsutbyten och stöd i gemensamma utmaningar kring demografi och implementering av nära vård, omsorg och socialtjänst. Målet är att bygga en modell för, samt skapa, ett nätverk av lärande- och innovationslab i Europa. Detta för att bidra till verksamhetsutveckling och erfarenhetsutbyte mellan parterna i projektet. LINK syftar också till att bidra

till införandet av nära vård, omsorg och socialtjänst. LINK är medfinansierat av Europeiska Unionen via Erasmus+programmet och pågår mellan åren 2022-2025. Projektet består av ett samarbete mellan sju parter i sex europeiska länder.

- **CARES - Remote Healthcare for Silver Europa**

[CARES - Remote Healthcare for Silver Europa](#), är ett transnationellt utvecklingsprojekt finansierat av Interreg Europe där Linköping FoU Centrum är en av åtta europeiska regionala partners. Projektet, som leds av en region i Polen, startade i december 2022 och pågår till maj 2027. CARES utgår från den demografiska utmaningen och behovet av omställning som behövs för att möta den utmaningen på en strategisk och mer övergripande nivå. I tider av kompetensbrist, dels faktiska, dels prognostiserade och ökande andel som blir äldre med behov av vård och omsorg är digitala lösningar och e-hälsa ett instrument för en lättillgänglig vård och omsorg. Nya innovativa lösningar kan förlänga tidsspannet för ett självständigt liv.

- **MileSTONE**

Linköpings kommun är en av 10 medverkande parter i Interreg Europe-projekt MILEstone för perioden 2023-2026. Projektet fokuserar på hållbar integration på arbetsmarknaden av icke-EU-medborgare. Detta ska ske genom att ta tillvara på målgruppens kompetens istället för att den låses in i låginkomstjobb, främja yrkesutbildning och ett livslångt lärande samt främja att fler startar eget företag. Målet med projektet är att fram bättre riktlinjer och policys som stödjer detta arbete. Totalt är det tio partners i projektet varav Linköping utgör en partner. Inom ramen för projektet kommer en grundläggande studie som ska identifiera och utvärdera goda exempel att genomföras.

Samverkansorter

En långsiktig del i Linköpings internationella arbete utgör det samarbete som sker med våra samverkansorter inom och utanför Europa. Här har relationerna byggts upp under många år. Som exempel kan nämnas att samverkansavtal med de nordiska länderna tecknades redan på 1940-talet. Våra internationella samarbeten är av stor betydelse både för Linköpings kommuns verksamhet och för näringslivet i Linköping. Genom våra upparbetade kontakter och nätverk kan vi underlätta kunskapsöverföring genom spridning av nya idéer och tekniska lösningar. Vi driver även gemensamma projekt och har stor nytta av det erfarenhetsutbyte som sker vilket ger alla involverade ett bredare perspektiv. Här nedan ges exempel på projekt och aktiviteter som pågår mellan Linköpings kommun och tre av våra samverkansorter.

- **Palo Alto, USA**

Samverkan med Palo Alto i Kalifornien har pågått kontinuerligt sedan 1987. En betydande del av samarbetet idag rör klimat och energiarbete, framförallt hållbar stadsutveckling. Linköping och Palo Alto har liknande utmaningar när det gäller utsläpp av växthusgaser och delar samma ambitiösa mål om att kraftigt minska utsläppen till 2030. Här sker mycket kunskapsöverföring och erfarenhetsutbyte där fler aktörer än Palo Alto stad är involverade, till exempel Stanford University, föreningen [Neighbors Abroad](#) och [Nordic Innovation House](#). Linköpings universitet utgör en viktig part från svenskt håll. Förutom hållbarhet och tekniköverföring finns gemensamma projekt även mellan konstnärer, gymnasieskolor och utbyten som arrangeras av medborgargrupper på egen hand.

- **Kaunas, Litauen**

Även Kaunas och Linköping är samverkansorter sedan lång tid tillbaka och det gemensamma utbytet sker inom områden som vård och omsorg, utbildning och kultur. Något som fått en alltmer framträdande roll är samarbetet mellan företag i Linköping och Kaunas.

- **Enschede, Nederländerna**

Både Linköping och Enschede står inför stora, likartade utmaningar när det gäller stadsomvandling. Här finns många beröringspunkter som diskuteras. Ytterligare en gemensam utmaning rör talangattraktion och inom det området sker erfarenhetsutbyte för att ta del av varandras strategier och metoder. Vidare har Linköping Science Park och Kennispark Twente, som båda fokuserar på startups inom high tech, många gemensamma områden och en fördjupad samverkan.

Award criterion 5, City innovative vision – *applicants should demonstrate their long-term strategic vision/plan, highlighting the innovative initiatives that have positively contributed to the transformation of the city and which will further support the development of a sustainable and resilient innovation ecosystem ensuring the green and digital transitions.*

Linköping platsen där du möter framtiden

Med framtiden ständigt närvarande befinner sig Linköping i ett spännande utvecklingskede, där många positiva faktorer bidrar till både växtkraft och framtidstro. Linköping vill vara ledande i grön, digital och rättvis omställning och har höga ambitioner när det gäller att främja innovation och utveckling som möjliggörare för denna transformation.

Linköping - Future now

The groundbreaking innovations

The life-friendly city

Linköping är den livsvänliga staden och platsen för banbrytande innovationer. Stadens ambitioner och mål för att säkerställa en grön, digital och rättvis omställning pekas ut i [Linköpings Klimat- och energiprogram](#), [Linköpings program för digital transformation](#) och [Linköpings arbetsmarknadsprogram](#) som beskrivs nedan. Men det är inte bara kommunens ambitioner och strategier som sätter riktningen framåt.

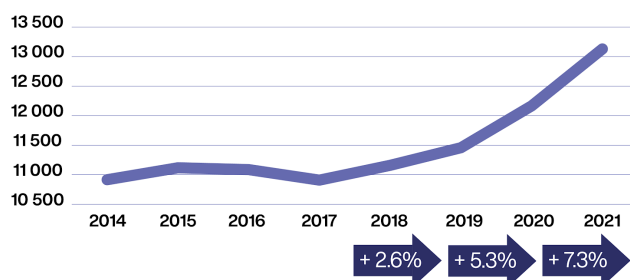
I Linköping tar vi tillvara på kraften i vårt högteknologiska näringsliv, offentlig sektor och vårt universitet för att accelerera omställningen genom ständig utveckling. Något som går hand i hand med [Linköpings universitets vision 2030](#). För att främja en fortsatt stark utveckling behöver vi som kommun säkerställa att Linköping är en plats där det är attraktivt att bo, leva, arbeta, utbilda sig och driva företag såväl idag och i framtiden. Linköpings kommun tar här en aktiv roll vilken pekas ut i den kommunövergripande strategin för hållbar näringslivsutveckling - [Linköpings Näringslivsprogram](#). Ett gott företagsklimat främjar företagande, skapar arbetstillfällen och stärker kommunens skattebas. Den vanligaste kontakten företagen har med en kommun är ofta inom myndighetsutövningen. Att företagen är nöjda med kommunens myndighetsutövning är därför en grundförutsättning för ett gott företagsklimat. I den nationella mätningen SKR insikt (Nöjdhetsindex för myndighetsutövning) är Linköping återigen bäst bland Sveriges tio största städer.

De banbrytande innovationerna

Kombinationen av ett näringsliv med branschbredd och teknisk spetskompetens med ett världsledande universitet är en av förklaringarna till att Linköping är platsen för så många banbrytande innovationer. En annan är vårt välutvecklade innovationstödsystem och inte minst alla människorna som lever, bor och verkar här. Kommunen satsar årligen betydande summor på investeringar och insatser för att främja innovation och utveckling.

När vi specifikt tittar på utvecklingen inom tech-branschen kan vi se att satsningarna och den goda samverkan som finns ger resultat. Sedan 2014 har antalet anställda inom det som kan definieras som tech-branschen ökat med över 20 procent. Linköping är tydligt en stad där nya idéer och innovationer föds. I jämförelse med riket har staden en mycket hög andel Techbolag inom Forskning och utveckling. I Linköping arbetar 17 procent inom tech-branschen vilket kan jämföras med övriga Sverige, där motsvarande siffra är 7,5 procent. Denna höga koncentration av antalet anställda inom tech är en viktig möjliggörare för nya banbrytande innovationer.

Number of employees in the tech sector



Percentage of total workforce employed within the tech sector

16.9%

Linköping

7.5%

Sweden

Den livsvänliga staden

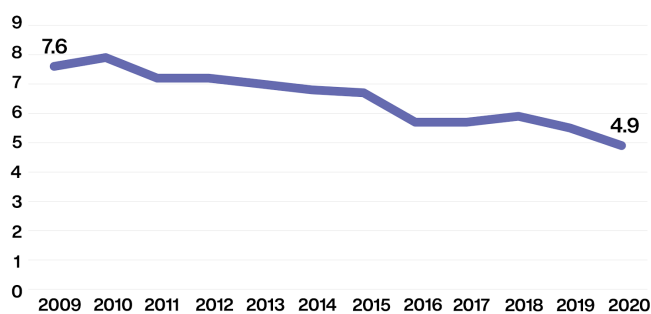
Linköping är platsen för att förverkliga drömmar. Vi bygger nytt, hållbart och smart. Vallastaden och Ebbepark är nyligen utvecklade områden som har inneburit ett lärande för hur vi utvecklar och bygger

vår stad med nya och modiga lösningar för mobilitet, energi, avfall och mångfald. Den livsvänliga staden bygger vi tillsammans med kommunens invånare. Därför är arenor som Framtidens Stadskärna, Testbädd Ebbepark och samverkan med den idéburna sektorn viktig. Linköping rankas högt när det gäller de bästa städerna att bo i och i den senaste medborgarundersökningen som genomfördes i september 2022 angav 95,6 procent av invånarna att de tycker att kommunen är en bra plats att bo och leva på. Sedan 2001 har vi undersökt attityden till att bo och leva i Linköping, både bland invånarna och på nationell nivå. Undersökningen visar att Linköping ligger i topp fem av de mest attraktiva städerna i Sverige.

Växla upp och säkerställa grön omställning

Linköpings kommun har sedan 2012 bedrivit ett aktivt arbete för att uppnå målet om att vara koldioxidneutralt senast 2025 och har en högt ställd ambition om att vara ledande i klimatarbetet. Tack vare ett så ambitiöst mål har vi minskat nettoutsläppen med 35 procent per invånare mellan 2009-2020 enligt kommunens framtagna beräkningsgrunder. Under samma period ökade invånarantalet med cirka 20 000 personer. Kopplat till det finns också ökad produktion av förnybar/resurseffektiv el. Linköping ligger på en andra plats i den nationella solesstatistiken vad gäller installerad effekt inom kommunen. Tekniska verkens arbete för att bli världens mest resurseffektiva region är en avgörande faktor för denna och framtida förflyttning och Linköpingsinitiativet och Klimatneutrala Linköping 2030 är goda exempel på hur vi i Linköping kraftsamlar och samverkar i klimatarbetet. Lägg där till den omställning och utveckling som sker i näringslivet genom stöd och insatser via Linköping Science Park.

Tonnes of CO2 per inhabitant in Linköping



-35% per inhabitant

2009-2020

The population also grew by 20 000 people during the same time

I **Linköpings Klimat- och energiprogram 2022-2030** pekas den långsiktiga inriktningen och målen ut. Senast 2030 ska Linköping vara koldioxidneutral och uppnå 70 procent minskade utsläpp. Till 2045 ska vi nått ännu längre och ha uppnått ett netto-noll utsläpp av växthusgaser. Målet ska uppnås genom att minska växthusgasutsläppen med 85 procent jämfört med 1990 års nivåer samt genom så kallade kompletterande åtgärder motsvarande upp till 15 procent av 1990 års utsläppsnivåer.

Övergripande Klimat- och energimål

Overall goal - net zero 2045

Reduced emissions by 85% and 15% supplementary measures

Milestones to reach 2023-2030

Carbon neutral 2025

Reduced emissions by 70% 2030

Priority area goals

Negative emissions

Housing, business premises and municipal functions

Logistics and mobility

Electricity, heating and cooling

Building and construction

Uppväxling

Det långsiktiga målet om netto-noll växthusgaser 2045 innebär att fokus i kommunens klimatarbete, till skillnad från målet om ett koldioxidneutralt Linköping 2025, inte enbart ligger på reducering av koldioxidutsläpp, utan på samtliga växthusgaser. Programmet uttrycker därmed en ambition om att bredda och växla upp klimatarbetet. Programmets fem prioriterade insatsområden är (1) Energi- och klimateffektiva bostäder, lokaler och verksamheter, (2) Klimateffektiv bygg och anläggning, (3) Hållbar mobilitet och resurseffektiva transporter, (4) Proaktivt arbete för negativa utsläpp (5) Produktion och distribution av förnybar och robust el, värme och kyla.

Linköpings klimafärdplan 2024-2030 (Roadmap)

För att kraftsamla pågår just nu ett arbete med att ta fram Linköpings klimafärdplan 2024-2030 som syftar till att redovisa vilka åtgärder som ska genomföras för att målen i Linköpings Klimat- och energiprogram ska uppnås samt att fördela ansvar för genomförandet på kommunens nämnder och kommunägda bolag. Klimafärdplanen utgår från kommunkoncernens rådighet och föreslagna åtgärder utarbetas tillsammans med Linköpingsbor, näringsliv och civilsamhälle.

Nedifrån och upp - en gemensam idébank

Vid framtagandet av klimat- och energiprogrammet och tillhörande handlingsplan (klimafärdplanen) bidrar Linköpingsbor, civilsamhälle och näringsliv med inspel bland annat genom olika medborgardialoger och enkäter. Sammantaget har flera hundra inspel tagits emot där fokus främst varit förslag till konkreta åtgärder i klimafärdplanen. Inspelen har samlats i en idébank.

Kommunen har även en referensgrupp där [VTI, Statens väg- och transportforskningsinstitut](#), som är baserat i Linköping, varit med och gett stöd utifrån forskningsperspektiv för att ta fram en social konsekvensanalys av de föreslagna aktiviteterna i färdplanen. Fokus har varit hur aktiviteterna påverkar olika grupper, t ex kvinnor/män, socioekonomiska faktorer, ålder mm men även folkhälsa.

Konsekvensanalysen visar att det generellt finns målkonflikter för flera insatser som riskerar att ha negativa konsekvenser för vissa grupper och därför måste utvärderas ytterligare. Men det finns också många "win-win-aktiviteter" som är bra för många grupper och som också är viktiga för att minska utsläpp. Exempelvis gäller det att stärka möjligheterna att resa kollektivt som gynnar klimatet men även är positivt för flera grupper i samhället (äldre, barn, socioekonomiskt utsatta) samt ökat fokus på cirkularitet och delningsekonomi.

Staden som testbädd

Linköpings kommun genomför tillsammans med Örebro kommun en förstudie inom ramen för det nationella regionalfondsprogrammet för Hållbar Urban Utveckling. Syftet med förstudien är att undersöka vad som krävs för att etablera långsiktiga testbäddar i staden för att accelerera klimat- och energiinnovationer och lösa städernas hållbarhetsutmaningar. Fokus är att Identifiera hinder och möjligheter för såväl näringslivet, små- och medelstora företag, och kommunen/er och är ett erfarenhetsutbyte mellan projektets aktörer. I Linköping utgår vi från testbädd Ebbepark.

Staden som Testbädd ska ta vara på den kraft som finns i näringslivet och använda den som en katalysator i vår hållbara urbana utveckling. För näringslivet ska Staden som Testbädd vara en möjlighet att använda urbana miljöer som en resurs för utvecklingen av nya tjänster, produkter och affärsmodeller som bidrar till en hållbar urban utveckling.

Gemensam metod och identifiering av förutsättningar för en ny territoriell strategi

Genom förstudien ska vi tillsammans ta fram förslag på en gemensam metod för att kunna jobba med stadsdelsnära experiment samt skala upp innovativa lösningar som gynnar en hållbar utveckling. Identifiera juridiska, ekonomiska och organisatoriska förutsättningar som krävs för att framgångsrikt kunna etablera nyttiggörande urbana experiment tillsammans med näringslivet. I förlängningen är målet att förstudien ska lägga grunden för en ny territoriell strategi.

En fortsatt digital omställning

Linköpings program för digital transformation bidrar till kommunens övergripande och långsiktiga målsättningar. Programmet är styrande i den löpande verksamhetsutvecklingen för att tillvarata digitaliseringens möjligheter. Under 2023 är den fortsatta inriktningen att med programmet som utgångspunkt sätta ramverk och skapa förutsättningar för ett antal nödvändiga digitala förmågor för kommunens räkning. För 2023-2024 är fokus på informations- och datahantering.

Digital infrastructure and security

Organization and management

Digital service to inhabitants and businesses

Access to data and digital infrastructure

Efficient and innovative welfare

Utvecklingsplan 2024-2027

Arbetet fortsätter med att konkretisera och ta fram fler faktiska aktiviteter som förflyttar oss ytterligare i Linköpings digitala transformation. Utvecklingsplanen ska beskriva ett antal tillstånd som ska uppnås varje år med det övergripande målet att skapa en effektiv och innovativ välfärd genom digital transformation.

- **Datadriven samhällsbyggnadsprocess**

För att möta framtidens behov inom det digitala samhället bygger Linköpings kommun en helt ny verksamhetsplattform som ger en sammanhållen digitaliserad samhällsbyggnadsprocess och ett nytt datadrivet arbetssätt som skapar förutsättningar för Linköping att växa hållbart som stad. All geografisk information, geodata, som produceras och konsumeras inom samhällsbyggnadsprocessen samlas på ett ställe. Detta leder till en förhöjd tillgänglighet på gemensam data, vilket medför att ett sömlöst informationsflöde mellan processens delprocesser. Etableringen av en digitalt obruten samhällsbyggnadsprocess pågår med planen att vara helt slutförd 2024. Plattformen byggs på ett sådant sätt som gynnar hanteringen av öppen data, då datahanteringen förenklar hur information från samhällsbyggnadsprocessen kan delas med andra, samtidigt som det är enkelt att ta in data från externa källor. I detta arbete samverkar Linköpings kommun med nationella myndigheter som Lantmäteriet och Boverket och har varit drivande för att etablera ett nationellt nätverk mellan flera kommuner för erfarenhetsutbyte och nationell samordning. Detta nya datadrivna arbetssätt är nödvändigt samtidigt som det sänker kostnader, sparar tid och höjer värdet för kunden.

- **Mitt Linköping, En ingång för digital service till invånare och företag**

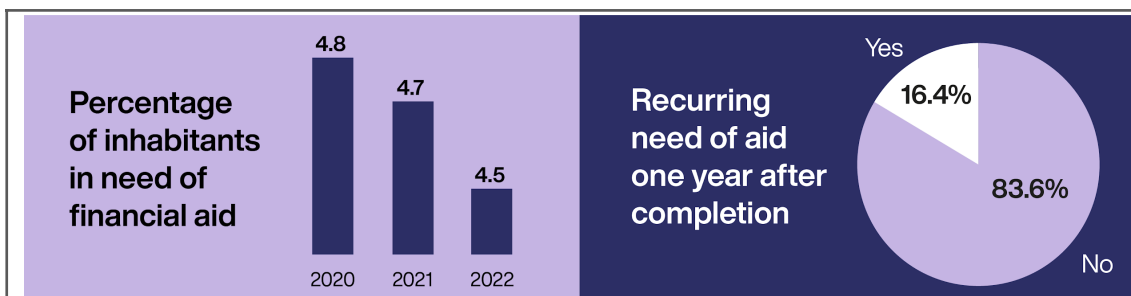
En förbättring av det gemensamma gränssnittet och nivån av självservice för företag och invånare är prioriterat under 2023. Detta genom utvecklingsprojektet Mitt Linköping som ska ge en väl fungerande digital service till medborgare och företag, genom att erbjuda enhetlig information och en gemensam portal för all ärendehantering med kommunens olika förvaltningar via webbsidan linkoping.se. Invånare och företag ska genom portalen få en samlad bild över sina kontakter med Linköpings kommun. Inloggning i form av identifiering sker endast en gång vid varje besök. Mitt Linköping kommer att vara kopplad till externa datakällor som Boverket och Skatteverket. Mitt Linköping kommer att lanseras i sin första version vid årsskiftet 2023-2024.

Alla behövs, alla bidrar i en rättvis omställning

En rättvis omställning handlar om att se till att ingen lämnas efter i övergången till en mer hållbar framtid och att försäkra att alla samhällsmedlemmar kan dra nytta av framtidens möjligheter. Linköpings arbetsmarknadsprogram syftar till att hjälpa personer som står långt ifrån arbetsmarknaden att komma i sysselsättning. Linköpings kommun har en aktiv roll i den lokala arbetsmarknadspolitiken med målet att fler Linköpingsbor ska gå från bidragsberoende till självförsörjning. För att lyckas med detta är ett samarbete mellan näringsliv, offentlig sektor och den idéburna sektorn samt utbildningsanordnare avgörande. Att gå från bidrag till arbete ger en betydande vinst för individen och samhället. Egen försörjning är nyckeln till frihet och självständighet och ett minskat utanförskap. Flera olika utredningar som har genomförts av Linköpings kommun har identifierat brister i vårt arbete med att stödja arbetslösa individer med behov av ekonomiskt bistånd till att komma i egen försörjning. Utredningarna visade att kommunens kostnader för ekonomiskt bistånd var höga och att det fanns en betydande andel individer med långvarigt behov av försörjningsstöd. En stor del av målgruppen utgörs av nyanlända. Utredningarna konstaterade brister i målgruppens språkutveckling, utbildningsnivå samt en diskrepans mellan de arbetssökandes kompetens och arbetsgivarnas behov. Kommunen fastslog då att det fanns behov av ett nytt gemensamt, tydligt och effektivt arbetssätt.

Ett helt nytt arbetssätt möjliggjordes genom en ny förvaltning

Redan 2016 påbörjades processen att förbättra och utveckla kommunens förmåga att arbeta med integrations- och arbetsmarknadsåtgärder. Resultatet blev ett helt nytt arbetssätt och en helt ny förvaltning som på ett bättre sätt möter målgruppen för att få ut fler vuxna i egenförsörjning. Tre av kommunens avdelningar, som på olika sätt var involverade i integrations- och arbetsmarknadsåtgärder, fick uppdraget att ta fram en ny arbetsprocess och underlag för uppbyggandet av en ny förvaltning med en tydlig målsättning att minska antalet hushåll med behov av försörjningsstöd. Processen fram till att en ny förvaltning bildades har varit komplicerad då en ny gemensam arbetsmetod skulle utformas med utgångspunkt från tre olika avdelningar med skilda kulturer och arbetssätt. Processen pågick också parallellt med medarbetarnas ordinarie uppdrag. Stora satsningar gjordes på medarbetarsamverkan från start för att skapa medvetenhet och engagemang. Olika arbetsgrupper formades med representanter från samtliga avdelningar i varje grupp för att ta tillvara på medarbetarnas erfarenheter och idéer. Även omvärldsbevakning och forskningsrapporter utgjorde en viktig del. Den nya förvaltningen, Integrations- och arbetsmarknadsförvaltningen startades 2022 och dess framtagna arbetssätt har redan visat sig leda till minskning av antalet hushåll med behov av försörjningsstöd, från 2658 hushåll i december 2020 till 2233 i november 2022, en minskning med 16 procent på 24 månader.



Visionen är att Linköping ska vara den kommun i Sverige som har störst andel vuxna i egenförsörjning. Målet är att 96% av kommunens invånare är i egenförsörjning. Mål och ambition är väldigt tydligt. I Linköping vill att fler ska komma ut i arbete, färre ska vara beroende av försörjningsstöd och Linköpings näringsliv ska få den kompetensförsörjning de behöver. Detta ska ske genom ett tydligare arbetsmarknads- och näringslivsfokus i arbetet med Linköpingsbon, kortare ledtider för att få en arbetsmarknadsinsats och ett perspektivskifte som bygger på ett arbetsmarknadsperspektiv snarare än på ett socialt perspektiv.

Linköping Future Now summit 2024

Samverkan är en del av Linköpings DNA. Här arbetar vi sida vid sida, offentlig sektor, näringsliv, akademi och civilsamhälle. Tillsammans har vi tagit oss an några av de största samhällsutmaningarna för att hitta nya sätt att bemöta dessa. I Linköping har vi kommit en bra bit på väg vilket inte enbart bidrar till förflyttning på lokal nivå utan även nationellt och internationellt. Genom Linköping Future Now Summit 2024 vill vi erbjuda en plattform för erfarenhets- och kunskapsutbyte där vi delar med oss av våra goda exempel och lärdomar. Detta kan bli möjligt om Linköping utses till European Rising Innovative City 2023. Vi vill fortsätta utvecklas tillsammans för i Linköping tror vi att en stad där människor trivs, också är en stad där idéer blir verklighet.

