

Årlig plan mot kränkande behandling / Likabehandlingsplan

Likvärdighet, engagemang och maximalt lärande för alla

Malmslättsskolan Kärnas vision

För att uppnå vår vision om likvärdighet, engagemang och maximalt lärande för alla vill vi på Malmslättsskolan Kärna att alla elever känner trygghet trivsel och arbetsglädje.

Malmslättsskolan Kärnas värdegrund

På vår skola och inom vår fritidsverksamhet ska alla känna trygghet, trivsel och arbetsglädje. Skolan tar avstånd från alla former av diskriminering, trakasserier, och kränkande behandling. **Alla elever är allas ansvar.** En trygg skola är en förutsättning för att lära och utvecklas.

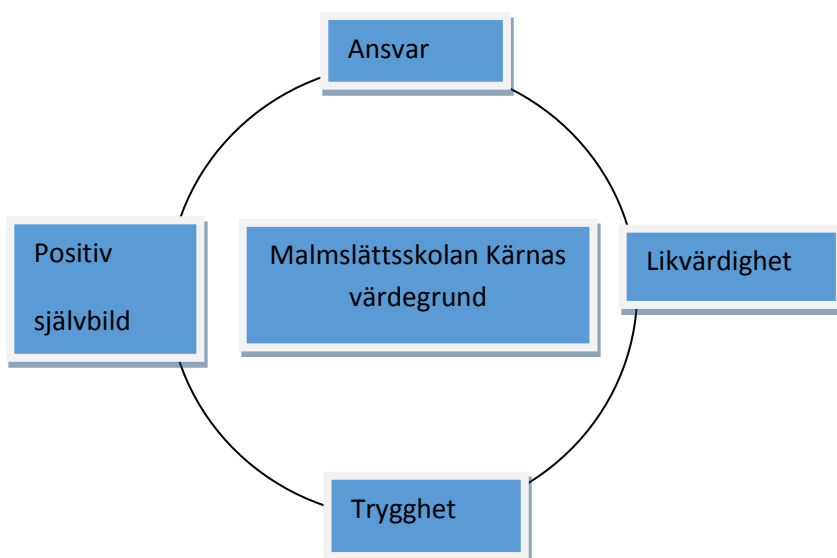
Trygghet Vi arbetar för att elever och personal ska känna sig trygga.

Ansvar Vi arbetar för att alla ska känna ansvar för skolmiljön.

Vi arbetar för att alla ska lära sig att ta ansvar för det egna arbetet, sina egna handlingar och dess konsekvenser.

Positiv självbild Vi arbetar för att eleverna ska få en god självkänsla.

Likvärdighet Vi arbetar för att acceptera varandras olikheter och för allas lika värde.



ORDNINGSREGLER

Läsåret 2018-2019

- Jag hjälper och tar hjälp av andra
- Jag är rädd om mina, andras och gemensamma saker
- Jag visar hänsyn
- Jag lyssnar och rättar mig efter personalens instruktioner

Påföljder vid förseelser:

- Samtal mellan berörda lärare och elev
- Kontakt med vårdnadshavare och information till rektor
- Möte med vårdnadshavare och personal
- Uppföljningsmöte med vårdnadshavare och personal
- Vid förseelse som rör ärenden som sköts av rättsväsendet anmäls detta av rektor
- Ersättningskyldighet för förstörd egendom/material.

Vi på skolan har ett normkritiskt förhållningssätt. För oss innebär det att vi som personal kritiskt ska granska vilka värden och normer som förmedlas i verksamheten och detta sker aktivt och kontinuerligt.

Kommunikation av planen

Information om planen ges på föräldramöten samt på skolans hemsida och i Fronter. Klasserna diskuterar likabehandlingsplanen på lektionerna.

Innehåll

Planen innehåller en redogörelse för den undersökning av risker och hinder och analys som gjorts, samt de förebyggande och främjande åtgärder som har genomförts eller som planeras och den uppföljning och utvärdering som gjorts av det tidigare arbetet med aktiva åtgärder.

Skolan arbetar aktivt och fortlöpande i fyra steg:

- undersöka om det finns risker för diskriminering eller andra hinder för enskildas lika rättigheter och möjligheter i skolan
- analysera orsaker till upptäckta hinder och risker
- vidta de förebyggande och främjande åtgärder som skäligen kan krävas, och
- följa upp och utvärdera arbetet.

Arbetet ska dokumenteras löpande.

Diskriminering

Likabehandlingsarbetet syftar till att skapa en skola fri från diskriminering, trakasserier och kränkande behandling.

Trakasserier

Ett handlande som kränker någons värdighet och som har samband med någon av diskrimineringsgrunderna. Exempel på trakasserier är nedsättande kommentarer, nedsvärtning, förlöjligande, förnedrande uppförande, osynliggörande eller utfrysning på grund av: kön, etnisk tillhörighet, religion eller annan trosuppfattning, sexuell läggning eller funktionshinder.

Sexuella trakasserier

Ett handlande av sexuell natur som kränker någons värdighet. Sexuella trakasserier behöver inte ha samband med någon av diskrimineringsgrunderna.

Kränkande behandling

Ett uppträdande som utan att ha samband med någon diskrimineringsgrund kränker ett barns eller en elevs värdighet.

En kränkning är när en enskild person upplever sig kränkt och detta kan variera beroende på vem man är, vilken situation man befinner sig i samt vad man har varit med om tidigare i livet.

Mobbning

Mobbning förekommer när en elev upprepade gånger eller under en viss tid utsätts för negativa handlingar från en eller flera andra elever. Det är en negativ handling när någon eller några

medvetet och med avsikt tillfogar eller försöker tillfoga en annan person skada eller obehag. Negativa handlingar kan utföras genom fysisk kontakt, verbalt eller på annat sätt genom ryktesspridning, grimaser, gester eller uteslutning.

Diskriminering:

När skolan på osakliga grunder behandlar en elev sämre än andra elever på grund av någon av diskrimineringsgrunderna.

Diskrimineringsgrunder:

Kön: att någon är kvinna eller man. Även intersexuella, intergender eller transsexuella (dvs. den som avser att ändra eller har ändrat sin könstillhörighet) omfattas av diskrimineringsgrunden kön.

Könsöverskridande identitet eller uttryck: att någon inte definierar sig som kvinna eller man eller genom sin klädsel eller på annat sätt ger uttryck för att tillhöra ett annat kön.

Etnisk tillhörighet: nationellt eller etniskt ursprung, hudfärg eller annat liknande förhållande.

Religion eller annan trosuppfattning.

Funktionsnedsättning: varaktiga fysiska, psykiska eller begåvningsmässiga begränsningar av en persons funktionsförmåga som till följd av en skada eller en sjukdom fanns vid födelsen, har uppstått därefter eller kan förväntas uppstå.

Sexuell läggning: homosexuell, bisexuell, queer, asexuell eller heterosexuell läggning.

Ålder.

Förebyggande arbete

- Skolråd är ett forum där föräldrarna får information om bl.a. skolans värdegrund.
- Vi har gemensamma temadagar och klassöverskridande aktiviteter där de äldre tar ansvar för de yngre.
- Vi arbetar aktivt med skolans ordningsregler tillsammans med elever och personal.
- Personal finns med i samband med att skolbussen/skoltaxin kommer och går.
- Kontinuerligt arbete med aktuella värdegrundsfrågor genomförs i elevgrupper och i personalgrupp.
- Vi genomför trygghetsvandring och trygghetsenkäter med barnen, som sedan följs upp.

- Elevhälsan träffas regelbundet.
- Elevhälsan har Elevhälsomöten med personal från varje ÅK för analys på individ samt grupp nivå.
- Elevskyddsombud finns i alla klasser som regelbundet talar med personal från likabehandlingsgruppen om trygghet och trivsel.
- Likabehandlingsgruppen träffas regelbundet och leds av kurator.
- En nära samverkan mellan fritidshem och skola ger oss en helhetssyn på varje elev.
- Samarbets- och värdegrundsfrågor genomförs både i skolan och på fritidshemmet.
- Skolan är introducerad i ämnet lågaffektivt bemötande vars syfte är att förebygga och hantera konflikter.
- För att skapa trivsamt miljö på rasterna finns det alltid fritidspersonal som organiserar rast-verksamhet. Rast-värdar är både fritids- och lärarpersonal som bär synliga västar. Skolan har tilldelats Lejonpriset, 2016, för ”årets pedagog/arbetslag i fritidshem/skolbarnsomsorgen/ungdoms- och fritidsverksamhet/LSS” där rastaktiviteten lyfts fram.
- Vi övar elevinflytande genom bland annat elevråd, fritidsråd, matråd och klassråd.
- Fadderverksamhet F-6
- Mellanstadiet har en skolvärdinna, vilket ger eleverna tillgänglighet till ytterligare en trygg vuxen på skolan de kan vänja sig till.
- I början på varje läsår, har elevhälsan i samarbete med andra nyckelpersoner på skolan, en halvdag med förskoleeleverna samt med ÅK 4. Syftet med halvdagen är teambildning, att lära känna de olika funktionerna samt sin egen grupp.
- Kurator har värdegrundslektioner med åk 4 under september-oktober.
- Kurator gör sociogram i alla åk 4. Syftet är att ge indikation på vilka relationer i klassen behöver stärkas.

Rutiner

Rutin vid kränkande behandling/mobbning – elev till elev

All personal på skolan är skyldiga att agera utifrån nedanstående rutin:

- Berörd personal, dvs. den som ser, hör eller får kännedom om en händelse, anmäler ärendet till kurator, genom att fylla i blanketten ”Anmälan om kränkande behandling”.
- Konstaterade kränkningar rapporteras direkt till skolans rektor, som i sin tur skyndsamt meddelar huvudmannen.
- Kartläggning/utredning genomförs skyndsamt av den personal som fått vetskap om ärendet.
- Därefter vidtas de åtgärder utredning anser behövas och ärendet dokumenteras.
- Om ärendet ska hanteras av Likabehandlingsgruppen, kontaktas någon av representanterna omgående, via personligt samtal eller telefon för att försäkra att gruppen tagit emot och kommer att hantera ärendet.
- Vårdnadshavarna till inblandade elever informeras av den som upprättat anmälan om kränkande behandling.
- Alla inblandade elever skall få uttala sig och erbjudas stöd.
- Uppföljning sker inom två skolveckor. Om kränkningen/mobbningen upphör avslutas ärendet.
- Behövs hjälp med medling, anmäls ärendet till likabehandlingsgruppen.
- Om mobbningen inte upphör kallas de inblandade elevernas vårdnadshavare till möte, var för sig på skolan.
- När ärendet avslutas och dokumentationen är klar, lämnas dokumentet till skolans kurator. Kuratorn sammanställer alla dokument om kränkande behandling i slutet av varje månad och skickar de vidare till huvudmannen enligt kommunens rutin. Dokumenten diarieförs.

Rutin för händelse av kränkning personal till elev

- Så snart någon, all personal som är verksam inom skolans område, elev eller vårdnadshavare, får kännedom om att personal kränker en elev ska det omedelbart upprättas en kränkingsrapport.
- Så snart medarbetare fått kännedom om att personal kränkt elev eller att kränkning inträffat skall rektor utreda uppgifterna och vidta nödvändiga åtgärder.
- Vårdnadshavarna underrättas.

Rutin för händelse av kränkning personal till personal, vårdnadshavare till personal eller personal till vårdnadshavare

- Ärendet anmäls till närmaste chef av den som blivit utsatt, utsatt eller på annat sätt fått kännedom om händelsen.
- Om en av de inblandade är chefen anmäls till arbetsmiljöombud eller områdeschef

Rutin för främjande av skolnärvaro

Skolverket har de senaste åren fått signaler om att elever inte får sin grundläggande rätt till obligatorisk utbildning tillgodosedd.

I samarbete med föräldrar arbetar skolan för en medvetenhet gällande skolpliktens betydelse. Stannar barnet hemma under en lång period, missar hon eller han vinsten med att gå till skolan: kunskap och färdigheter, betyg, den sociala aspekten av att ha roligt, träffa vänner, uppleva nya saker, vara en del av något större och känna sig som alla andra.

Hög frånvaro ses också som en möjlig indikator för brister i trivsel och trygghet

Rutin vid sjukanmälan

Händelse	Åtgärd	Ansvarig
Eleven är sjuk	Vårdnashavare (VH) sjukanmäler eleven via app eller dator genom systemet Dexter. Saknas möjlighet att använda denna tjänst SMS:ar VH följande nummer: Åk F-3: 072 - 46 80 821 Åk 4-6: 072 – 46 80 804 VH behöver ange: Elevens namn och klass samt orsak till frånvaron. Sjukanmälan ska göras senast kl 08:00 samt göras varje dag eleven är sjuk.	Vårdnashavare
	Lärarassistent läser av frånvaron kl. 8.00.	Lärarassistent
	Frånvarolistor skrivs ut i alla skrivare i hus A, B, C och D som information till pedagogerna.	Lärarassistent
	Mentor lägger in frånvaron i Dexter.	Mentor

Händelse	Åtgärd	Ansvarig
Eleven har en hög frånvaro 20 % och uppåt.	I slutet av varje månad görs en lista på alla elever som har frånvaro på 20 % och högre. Kurator antecknar om eleven har varit borta flera månader i rad. Mentor kontaktar hemmet för att ta reda på anledning samt visa intresse.	Kurator Mentor
Hög frånvaro (20 % <) upptäckts två månader i följd	Mentor kontaktar vårdnadshavarna och bedömer om kontakt med EHT behövs Rektor skickar hem ett utdrag ur Dexter till vårdnadshavarna för information och påskrift samt retur till skolan 1 gång/månad granskar EHT barn som har haft högfrånvaro två månader i rad, el ovanligt hög frånvaro ena månaden.	Mentor Rektor/Bit. Rektor EHT
Hög frånvaro (20 % <) upptäckts tre månader i följd/Om mentor anmäler till EHT	Möjliga åtgärder: Möte med mentor, vårdnadshavare, elev, och mentor (om behövs någon från elevhälsan). Handlingsplan upprättas. Pedagogisk kartläggning genomförs. Anpassningar meddelas all pedagogisk personal som har kontakt med eleven. Skolläkaren träffar elev och vårdnadshavare. Eleven erbjuds stödsamtal med kurator.	
Högre frånvaro (50 %) utan en känd anledning	Möte med mentor, vårdnadshavare, elev, och mentor (om behövs någon från elevhälsan). Handlingsplan upprättas. Stöd söks från närvaroteamet	Mentor Rektor kallar Rektor ansöker
Elev är frånvarande men inte sjukanmäld	Undervisande lärare tar inom 15 minuter kontakt med vårdnadshavare och meddelar att eleven inte kommit till skolan. Vid behov startas rutinen "Vid elevs försvinnande"	Undervisande lärare

Rutin vid hög frånvaro

Rutin vid ledighet

Händelse	Åtgärd	Ansvarig
Eleven behöver vara ledig	Vårdnadshavarna skriver en ledighetsansökan som undertecknas av båda i förekommande fall och lämnas till mentor. Ledighetsansökan lämnas senast två veckor innan planerad ledighet.	Vårdnadshavarna
	Mentor lämnar ledighetsansökan till rektor för beslut.	Mentor
	<p>Rektor beslutar om ledighet enligt nedanstående.</p> <p>Rektor är restriktiv med att bevilja ledigheter under skolpliktig tid. Hänsyn tas till tidigare frånvaro och i vilken omfattning eleven når kunskapsmålen.</p> <p>Ledighet för elev med hög frånvaro och/eller som inte når kunskapsmålen beviljas endast vid synnerliga skäl.</p> <p>Ledighet överstigande 10 dagar beviljas endast vid synnerliga skäl.</p> <p>Semesterresa betraktas aldrig som synnerligt skäl.</p> <p>Ledighet beviljas inte under perioderna för nationella prov.</p>	Rektor
	<p>Ledighetsansökan kopieras till diariet</p> <p>Ledigheten läggs in i Dexter</p>	Administrativ assistent
	Blanketten skickas i retur till vårdnadshavaren efter beslut senast fjorton dagar efter ankomstdatum.	Mentor

Nulägesanalys

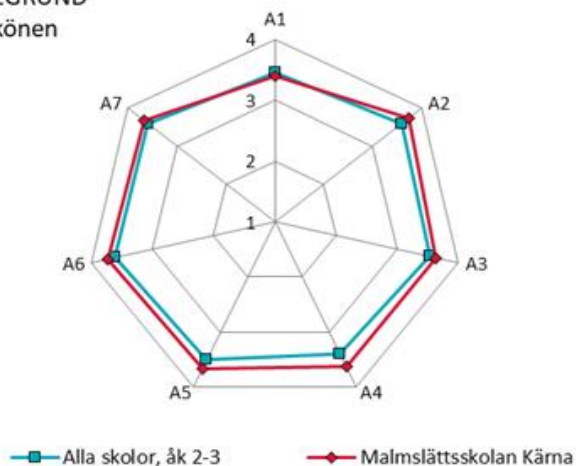
Attitydundersökning 17/18

ÅK 2-3

VÄRDEGRUND

A1	Jag känner mig trygg i skolan
A2	De som arbetar i skolan bryr sig om mig
A3	Det finns alltid någon i skolan som jag kan vända mig till med frågor eller problem
A4	På min skola får man vara annorlunda utan att bli retad eller kränkt
A5	På min skola ingriper de vuxna om elever är elaka mot varandra
A6	Jag vet vem jag ska vända mig till om någon varit elak mot mig eller en annan elev
A7	På min skola behandlas pojkar och flickor lika

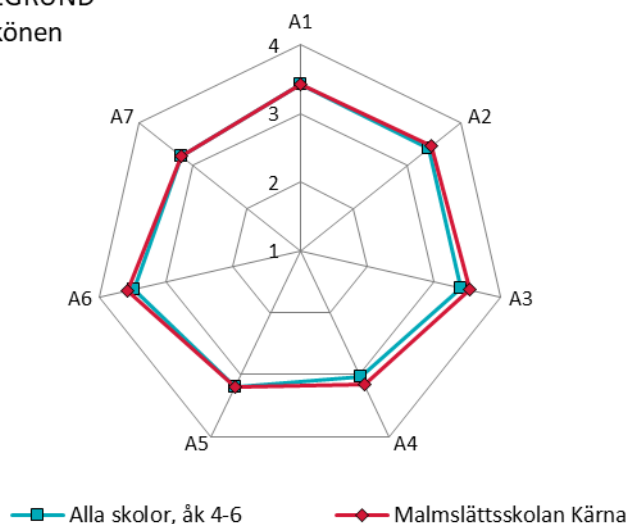
VÄRDEGRUND Båda könen



ÅK 4-6

VÄRDEGRUND

A1	Jag känner mig trygg i skolan
A2	De som arbetar i skolan bryr sig om mig
A3	Det finns alltid någon i skolan som jag kan vända mig till med frågor eller problem
A4	På min skola får man vara annorlunda utan att bli retad eller kränkt
A5	På min skola ingriper de vuxna om elever är elaka mot varandra
A6	Jag vet vem jag ska vända mig till om någon varit elak mot mig eller en annan elev

VÄRDEGRUND
Båda könen

ÅK 4-6 tyckte de flesta eleverna att påståendena stämde bra, men på frågorna om huruvida man får vara annorlunda utan att bli retad eller kränkt och om eleverna upplever att de vuxna ingriper om elever är elaka mot varandra, fick vi relativt många elever som har svarat att det stämmer dåligt eller inte alls, detsamma gäller frågan om båda könen behandlas lika.

Hos ÅK 2-3 tyckte de flesta eleverna att påståendena stämde bra.

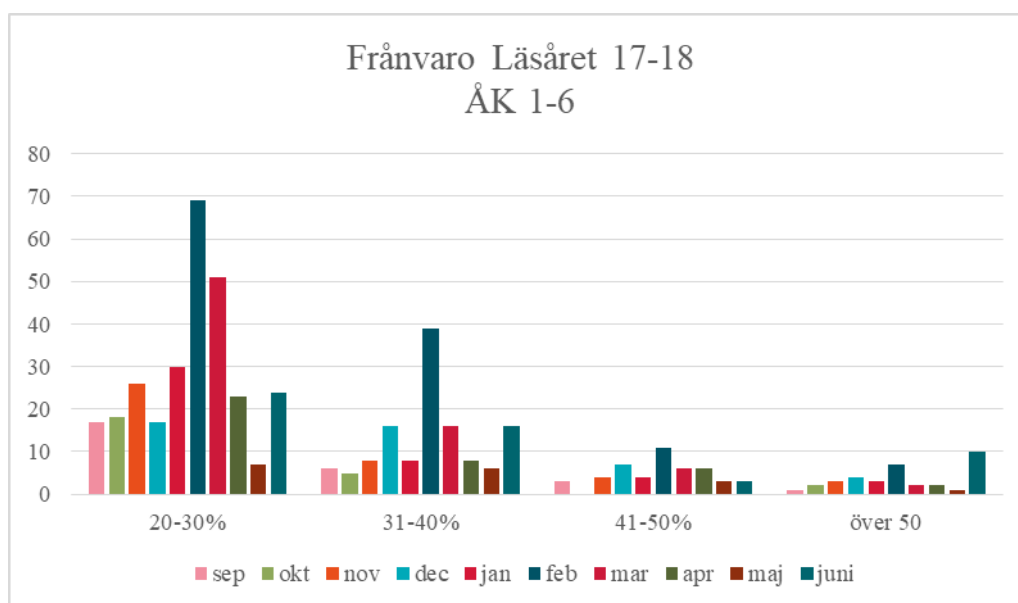
Utifrån attitydsundersökningen ser vi att vi behöver sätta mer fokus på och stärka vårt arbete med inkludering, jämställdhet och inflytande.

Frånvarostatistik Malmslättsskolan, Kärna Läsåret 16/17

För att kunna främja skolnärvaro, följer vi barnens frånvaro varje månad. Det ger oss viktig information angående barn som kanske inte trivs på skolan eller har andra bekymmer. Det ger oss

möjlighet att jobba med barnen på individ och på grupp nivå så fort vi upptäcker att det finns ett behov.

När man tittar på hela läsåret ser man att under januari och februari var siffrorna särskilt höga, detta beror på influensa tider. Men även i övriga månader kan vi se att frånvaron i allt för många fall är allt för hög. Vi brister i att ge flera av barnen deras garanterade undervisningstid. Många av barnen har haft hög giltig frånvaro under lång tid, kan vi se om vi tittar tillbaka i Dexter. I attitydundersökningen säger sig barnen trivas om man tittar på helheten. Härvid kan det ändå finnas individuella skillnader. Elevhälsoteamet är inkopplade på frågan och även likabehandlingsgruppen i vissa fall.



Kränkingsrapporter

Det har kommit in kränkingsrapporter från alla årskurser. Åk 3 och 4 är dock överrepresenterade i jämförelse med övriga årskurser. Dessa ÅK har haft fler kränkningar även förra läsåret, vilket innebär behov av intensivare förebyggande insatser i dessa åk.

De flesta kränkningar sker på raster, både ute och i korridorren och kapprumen. I omklädningsrum på idrotten och i väntan på bussen. Även i matsalen förekommer en del kränkningar och några få under lektionstid. Detta innebär att merparten av händelserna sker vid så kallad ostrukturerad tid, när barnen inte är sysselsatta med en planerad aktivitet. Vid dessa tillfällen är det ofta färre vuxna med barnen, samtidigt som det är mindre förutsägbart och tydligt med vad som förväntas av dem, vilket kan skapa en oro. Skolans rast-verksamhet jobbar ständigt med att få rasterna meningsfulla och mer förutsägbara för barnen.

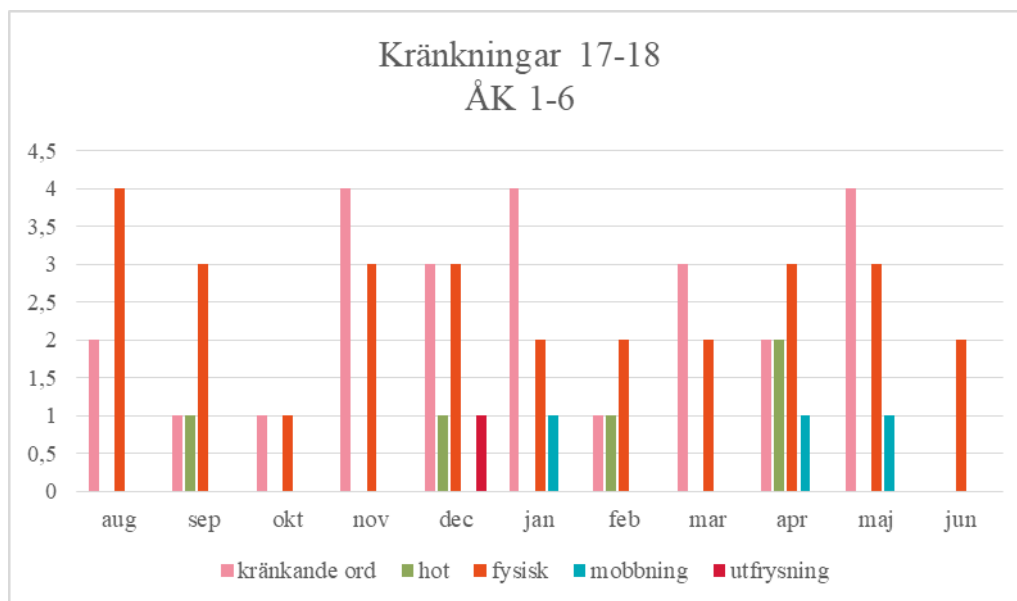
De flesta kränkningar sker mellan barn som går i samma klass eller i parallella klasser. Det är viktigt att tänka på att en kränkning är när en enskild person upplever sig kränkt och detta kan variera beroende på vem man är, vilken situation man befinner sig i samt vad man har varit med om tidigare i livet. Det viktigaste i en kränkningssituation är att vi vuxna på skolan

agerar och pratar med barnen på ett lugnt och icke-konfrontativt sätt. Att vi sedan dokumenterar händelserna, skriver en kränkingsanmälan, är av vikt för att skolan ska kunna jobba långsiktigt och förebyggande kring kränkningar och mobbing. Kränkingsanmälningar sammanställs och analyseras varpå skolan kan upptäcka brister och eventuella mönster som skolan aktivt ska jobba mot.

Det finns kränkningar som är återkommande, det vill säga att samma barn är inblandade vid flera tillfällen. Här behöver vi stanna upp och fundera på vad vi vuxna kan göra annorlunda. Vi behöver bli bättre på att anpassa våra krav och förväntningar gentemot varje enskilt barns förmåga samt följa upp och hålla i likabehandlingsarbetet under en längre period.

Nedsättande ord och fysiskt våld är de vanligaste former av kränkningar vi ser på skolan, men det förekommer också andra typer av kränkningar som kan utläsas nedan. Vi kan också se att under november och december har det skett flest kränkningar läsåret 17/18.

Om vi jämför med läsåret 16/17 så har antalet totala inkomna kränkingsanmälningar 17/18 stigit från 40 till 46 rapporter.



Åtgärdsplan för 2018-2019

Mål	Möjliga risker/hinder	Aktivitet	När	Ansvarig
Att få alla delaktiga i likabehandlingsarbetet.	Brist på gemensam tid för diskussioner	Personalen görs delaktig genom arbete i personalgruppen i F-6 och fritidsgrupper.	Konferenser och studiedagar	Likabehandlingsgruppen/ Pedagogerna
		Diskussioner i undervisningsgrupperna om innebörden i ordningsreglerna. Elevskyddsombudens arbete tillsammans med Likabehandlingsgruppen	Konferenser och studiedagar	Likabehandlingsgruppen/ pedagogerna
		På skolråd tas likabehandlingsplanen upp. På föräldramöten diskuteras delar ur likabehandlingsplanen.	Skolråd, föräldra-möten.	Rektor, Personal
Att skolan ska förhindra att elever diskrimineras.		Vi använder varierande undervisnings, utvärderings och planeringsmetoder.		Arbetslagen
Vi arbetar för en trygg och trivsamt miljö för eleverna i klassen, på rasterna och på fritidshemmet.		Värdegrundsarbete i klasserna genom temalektioner, värderingsövningar. Temadagar med klassöverskridande aktiviteter	Lektioner Alla raster FN-dagen i oktober Vänskapsvecka i februari	Lärarna Elevhälsan Fritidspersonal Fadderverksamhet

	<p>Risk att barn ska känna sig ensamma. Risk att brist på aktiviteter kan leda till bråk. Förhinder, brist på personal.</p>	<p>Skolans kurator och sköterska har gemensamt gruppaktiviteter i klasserna. Rastaktiviteter organiseras under samtliga raster. Rast värdar ska finnas ute i tillräcklig omfattning.</p>	<p>Periodvis under året Alla raster</p>	
		<p>Alla vuxna på skolan tar ansvar och agerar i stunden om något händer.</p>	<p>Alltid</p>	<p>Alla medarbetare</p>
<p>Skolan ska bli trygg för elever och personal.</p>	<p>Risk att det finns platser som gör en del barn otrygga.</p>	<p>Trygghetsvandring</p>	<p>Oktober</p>	<p>Likabehandlingsgruppen + Elever</p>
		<p>Medlingsverksamhet</p>	<p>kontinuerligt</p>	<p>Likabehandlingsgruppen</p>
	<p>Riska att det finns barn som inte berättar om att de känner sig otrygga eller mår dåligt och inte trivs pga olika anledningar.</p>	<p>Attitydundersökning Trivselenkät</p>	<p>November</p>	<p>Personal</p>
		<p>Social kartläggning på fritidshemmet.</p>	<p>HT-VT</p>	<p>Fritidshems-personal</p>
<p>Vi arbetar för ett gradvis ökande elevinflytande efter ålder och mognad</p>	<p>Risk att barn inte ska veta vad som gäller. Risk att vuxna ska ge olika upplysningar om vad som är tillåtet.</p>	<p>Gemensamma trivselregler</p>	<p>Klassen/ Rasten/ Matsalen/ Fritids-hemmet</p>	<p>Personal/ Elever</p>
	<p>Risk att barnen ska känna att alla regler kommer ”upp ifrån”.</p>	<p>Fritidsråd/ klassråd/ elevråd</p>		
	<p>Risk att barn inte ska förstå grunden för våra regler och därför inte följa dem.</p>	<p>Kill-och tjejsnack Värdegrundssamtal Värdegrundslktioner</p>		
		<p>Elevskyddsombud & Trivselgrupp.</p>		

		Olika ansvarsområden ex. klassvärdar/ elevrepresentanter		
	Risk att de äldre barnen ska utsätta de små.	Fadderverksamhet		
Föräldrasamverkan	Risk för brist på kommunikation, medvetenhet och samarbete med hemmet.	Skolan som mötesplats. Information och kommunikation till hemmet för att skapa trygghet.	Föräldramöten/ Skolråd	Personal
Vi arbetar för att minska kränkningarna mellan eleverna		Medvetet arbete med ett normkritiskt förhållningssätt. Analyser av rapporterade kränkningar görs gällande frekvenser och trender görs av kurator och redovisas på EHT för beslut om insatser	Dagligen Månadsvis	All personal på skolan Kurator
Vi arbetar för att öka elevernas skolnärvaro	Risk för att missa att ett barn har varit borta ofta. Risk att det finns en bakomliggande orsak till varför barnet inte vill komma till skolan.	Vi arbetar efter befintlig handlingsplan. Elevernas frånvaro följs upp och rapporteras till EHT Mentorerna ringer hem när en högrånvaro upptäcks och tar reda på orsaken.	Dagligen Månadsvis Månadsvis	All personal på skolan Kurator Mentor
Att skapa ett klimat där man tillåts vara den man är		Medvetet arbete med ett normkritiskt förhållningssätt.	Dagligen	All personal på skolan

Källor

Lagreglering:

- Diskrimineringslagen
- Skollagen
- Lpo 94, Lgr 11

Litteraturförteckning:

- Allmänna råd, skolverket
- Juridik för pedagoger
- Juridik för skolledare
- Utstöt, studentlitteratur
- FN, barnkonventionen
- Tiga eller tala? Sveriges kommun och landsting
- Skolmedling
- MI, Barbro Holm Ivarsson
- Skolverkets rapport om granskning av självutvecklingsprogram.
- Skolverket, Vägen från skolfrånvaro.

Webbadresser:

- lagrummet.se
- Skolverket.se
- Skolinspektionen.se
- Do.se
- Skl.se
- Lararforbundet.se
- lr.se; krankt.se

Kontaktpersoner på Malmslättsskolan F-6 är:

Helena Hadfy, rektor	013-20 52 03
Ann-Charlotte Stråhlin, Bit. rektor	013 - 29 49 07
Jenny Eriksson, skolsköterska	013- 20 65 27

Likabehandlingsgruppen:

Odelia Magnusson, kurator	013- 20 53 65
Ulla Gröndahl, fritidshem	013-20 53 82
Joakim Lind, vaktmästare	013-20 65 98
Charlotte Fredén, ÖF	013-26 34 67
Emelie Föghner, Lärare	013-20 65 96
Sara Johansson, Lärare	013-20 65 33
Cecilia Leander Afzelius	013-20 58 47
Ia Jans	
Margaretha Andersson Widh	013-20 65 36

Fritidshem

Viggen:(Gröna huset) Tel: 20 53 42

Tummelisa:(Blå huset) Tel: 20 53 40

Gripen:(Röda huset) Tel: 20 53 82

Safiren:(hus B) Tel: 20 65 38

Öppen fritidsverksamhet. Tel: 26 34 67